

SET Index

Current 1,591.24

MktCap(มบ) 20,122,399

ข้อมูล ณ วันที่ 30 มิถุนายน 2569

สารบัญ

กลยุทธ์การลงทุน	1-5
คาดการณ์ SET Index	6
Apple wealth's Portfolio	8
กลุ่มอุตสาหกรรม	
➤ กลุ่มพลังงานและปิโตรฯ	9-10
➤ กลุ่มพาณิชย์	11-12
➤ กลุ่มการแพทย์	13-14
ข้อมูลทางสถิติ	15
ข้อมูลทาง DR	16

กลยุทธ์การลงทุนประจำเดือน ก.ค.69

ดัชนี SET ม.ย. 69 ปิด +1.46% MoM ต่างชาติซื้อ 6.85 พัน ลบ. พอร์ตโบรกซื้อ 2.0 พัน ลบ. สถาบันซื้อ 1.86 พัน ลบ. และขายย่อยขาย 1.07 หมื่น ลบ. MoM โดยดัชนีผันผวนตามการเคลื่อนไหวของหุ้น DELTA ที่ถูกแรงขายปรับพอร์ตจากเกณฑ์ปริมาณ Cap Weight ไม่เกิน 10% ในช่วงปลาย ม.ย. กอปรกับหุ้นกลุ่มพลังงาน & ปิโตรเคมีก็ผันผวนตามราคาน้ำมันดิบที่ปรับลดลง หลังสหรัฐฯ - อิหร่านบรรลุข้อตกลงหยุดยิง 60 วัน โดยเม็ดเงินลงทุนได้สลับเข้าซื้อในกลุ่ม Domestic Play เช่น ธนาคาร, ไฟแนนท์, ขนส่ง & ท่องเที่ยว, ค้าปลีก และไอซีที ที่ได้ประโยชน์จากกำลังซื้อภายในประเทศเริ่มปรับดีขึ้นจาก ม.ไทยช่วยไทยพลัส และเป็นกลุ่มที่ได้ประโยชน์ด้านพลังงานที่ปรับลดลง ขณะที่ผลการประชุม กนง.วันที่ 24 มิ.ย. คงดอกเบี้ยไว้ที่ 1.0% และปรับเพิ่มคาดการณ์ GDP ไทยปีนี้อยู่ที่ 2.3 % จากเดิมคาดที่ 1.5% ฝ่ายวิเคราะห์ประเมินดัชนี SET ก.ค. เคลื่อนไหวในกรอบ 1,480 - 1,650 บนสมมติฐาน EPS 26(F) จาก Bloomberg ที่ 97 บนกรอบของ Forward P/E ที่ 15.2 - 17.0 เท่า โดยคาดดัชนีได้ปัจจัยหนุนจากภาคการส่งออก & การลงทุนภาคเอกชนที่ขยายตัวได้ดีตามวัฏจักรการลงทุนด้าน AI ของตลาดโลก แนะนำทยอยซื้อเมื่อดัชนีอ่อนตัว 1) กลุ่มที่ได้ประโยชน์จากงบลงทุน เช่น BBL, KBANK, AMATA, WHA, CK, STECON 2) กลุ่มที่ได้ประโยชน์จากราคาน้ำมันที่ลดลง เช่น GULF, GPSC, BGRIM, AOT, BA, TOA 3) กลุ่ม Domestic Play ที่ฟื้นตัวตามกำลังซื้อในประเทศ เช่น CPALL, CPAXT, BJC, ICHI, OSP, CBG 4) กลุ่ม High Dividend Yield เช่น ADVANC, SCB, TISCO, SIRI

กลุ่มพลังงาน-ปิโตรฯ "Neutral" Top Pick: PTT, PTTGC

แนวโน้มราคาพลังงานผันผวนตามสถานการณ์สงครามในตะวันออกกลางซึ่งปัจจุบันอยู่ในขั้นตอนของการเจรจา (De-escalation) โดยใน 2Q69 คาดกำไรของกลุ่มพลังงานต้นน้ำดีขึ้นตามราคาขายเฉลี่ย แต่มองว่ากำไรของกลุ่มโรงกลั่นได้ผ่านจุดพีคของปีไปแล้ว โดยในช่วง 2Q69 เริ่มรับรู้ต้นทุนน้ำมันดิบที่แพงขึ้นอย่างมาก รวมถึงมีแรงกดดันจากการแทรกแซงราคาขายน้ำมันดีเซลหน้าโรงกลั่น และผลขาดทุนสต็อกน้ำมัน ส่วนฝั่งผู้ผลิตปิโตรเคมี แนวโน้มผลการดำเนินงานจะดีใน 2Q69 สะท้อน product spread ที่มี lag-time ดังนั้นเลือกเก็บกำไร PTT ที่ทนทานต่อความผันผวน และ PTTGC ที่น่าจะแข็งแกร่งกว่ากลุ่ม หรือ Switch ไปยังกลุ่ม Anti-Commodity อย่างโรงไฟฟ้า SPP แทน

กลุ่มพาณิชย์ เป็น "Overweight" Top Pick: CPALL

แนวโน้มกำลังซื้อในประเทศดูดีขึ้น มีสัญญาณบวก YoY จากทั้งภาคการเกษตร/ส่งออก ขณะที่ตัวเลขนักท่องเที่ยวต่างชาติในเดือนพ.ค.69 ดูดีขึ้น +4% YoY ส่วนปัจจัยกดดันจากราคาน้ำมัน มีสัญญาณที่อ่อนตัวลงตามสถานการณ์ในตะวันออกกลางที่ผ่อนคลายขึ้น(แม้จะยังคงมีความผันผวน แต่ราคาน้ำมันดิบ WTI/Brent ลดลงอยู่ในโซน 70usd/barrel ช่วงปลายเดือนมิ.ย.69) ด้านภาพรวมการดำเนินงานปกติใน 2Q69 เบื้องต้น คาดอ่อนตัว QoQ ตามฤดูกาลแต่จะประคองตัวได้ YoY โดยคาด SSSG ของกลุ่มในโซน negative low single digit ไปจนถึงกลุ่ม positive low single digit ซึ่งกลุ่มที่เป็นบวกจะเป็นกลุ่มสินค้าจำเป็น/กลุ่มสินค้าที่มียอดต่อบิลต่ำ โดย แรงซื้อได้ปัจจัยหนุนจากมาตรการภาครัฐฯ เช่น ไทยช่วยไทยพลัส ที่เริ่ม 01 มิ.ย.69 ปัจจุบัน เรายังคงให้น้ำหนักการลงทุนกลุ่มเป็น "Overweight" ต่อจากเดือนก่อน โดย Top Pick ประจำเดือนนี้ เลือก CPALL(FV69@65.50 บาท) ที่ราคายัง Laggard จากพื้นฐาน ขณะที่การดำเนินงานปกติยังคงคาดว่าจะแข็งแกร่งได้อย่างต่อเนื่อง

Analysts

Apichai Raomanachai	No. 002939
Nopporn Chaykaew	No. 043964
Nattawat Poosunthornsri	No.087077

กลยุทธ์การลงทุนประจำเดือน ก.ค.69

กลุ่มการแพทย์ “Overweight”; Top Picks: BDMS, BH

เบื้องต้น ประเมินภาพรวมการดำเนินงานปกติของกลุ่มในช่วง 2Q69 จะอ่อนตัว QoQ ตามฤดูกาล ขณะที่ YoY เป็นลบมากกว่าบวก มีปัจจัยกดดันจาก 1.การระบาดของโรคท้องอืดต่ำลง 2.ค่าครองชีพที่สูงขึ้นส่งผลต่อการตัดสินใจของ/การเคลมของบริษัทประกันที่ยากขึ้น และ 3. Volume ผู้ป่วยต่างชาติยังมีผลกระทบจากสถานการณ์ในวันออกกลาง อย่างไรก็ตามเรามองข้าม 2Q69 ไปและให้น้ำหนักไปที่ High Season ใน 3Q69 แทน ประจวบกับสถานการณ์ในวันออกกลางมีสัญญาณผ่อนคลายขึ้นอย่างชัดเจนแม้จะยังผันผวนบ้าง ส่งผลบวกต่อหุ้นโรงพยาบาลที่มีสัดส่วนผู้ป่วยต่างชาติสูง โดยเฉพาะ BH และ BDMS ขณะที่ฝากร.พ.ประกันสังคมมีลุ้นการปรับเพิ่มอัตราจ่ายของ SSO ใน 4Q69 หรือ ปี 2570 ปัจจุบัน เราจะปรับน้ำหนักกลุ่มเป็น “Overweight” จาก “Neutral” หุ้น Top Picks ประจำเดือน ได้แก่ BH(FV@209.0 บาท) และ BDMS(FV@26.00 บาท) ซึ่งเป็นหุ้นที่มีขนาดใหญ่พอที่จะเป็นเป้าหมายของ Flow กองทุน/ต่างชาติ ราคาในปัจจุบันยัง Laggard จากราคาเชิงพื้นฐาน ส่วน Story เฉพาะตัวระยะกลาง-ยาว BH ยังมีร.พ.ใหม่ในภูเก็ต และ BDMS มีโครงการ WellEra

Theme to Play

ประเด็นการลงทุนเดือน ก.ค.69

➤ Fed ส่งสัญญาณขึ้นดอกเบี้ย

Figure 2. FOMC participants' assessments of appropriate monetary policy: Midpoint of target range or target level for the federal funds rate



Source : FOMC

ผลการประชุม Fed วันที่ 16 – 17 มิ.ย. ที่ผ่านมาไม่มีมติเอกฉันท์ที่คงดอกเบี้ยนโยบายสหรัฐไว้ที่ 3.50 – 3.75% ตามคาดการณ์ของ Consensus ซึ่งการประชุมรอบนี้เป็นนัดแรกของ ป.ธ.เฟดคนใหม่ เควิน วอร์ช โดยประมาณการ Fed Dot Plot รอบนี้คณะกรรมการเฟด 9 คน คาดแนวโน้มดอกเบี้ยสหรัฐในปี (จากค่า Median) ปรับขึ้นอยู่ที่ 3.80% สูงกว่าเดิม มี.ค. คาดที่ 3.4% ซึ่งบ่งชี้เฟดมีโอกาสปรับขึ้นดอกเบี้ย ในปีนี้ 1 ครั้ง @ 0.25% สาเหตุมาจากเฟดกังวลต่อภาวะเงินเฟ้อของสหรัฐ (Core PCE) ปีนี้คาดที่ 3.3% & คาดที่ 2.7% ซึ่งเป็นผลจากราคาพลังงานที่ปรับสูงขึ้น แต่ในปีหน้าคาดเงินเฟ้อสหรัฐจะลดลงอยู่ที่ 2.5% และปรับลดคาดการณ์ US GDP ปีนี้ลงเล็กน้อยอยู่ที่ +2.2% & เดิมคาดที่ +2.4% YoY โดยมีอัตราว่างงานอยู่ที่ 4.3% โดยถ้อยแถลงของ ป.ธ.เฟด เควิน วอร์ช เผยหน้าที่หลักของเฟดคือรักษาเสถียรภาพด้านราคา คือ เป้าหมายเงินเฟ้อที่ 2.0% ถือว่าเป็นการส่งสัญญาณเชิง Hawkish เนื่องจากปัจจุบัน US Core PCE พ.ค. ยังอยู่ในระดับสูงที่ 3.4% YoY และเฟดยังยุติการให้ Forward Guidance กับตลาด เนื่องจากข้อมูลเศรษฐกิจในปัจจุบันสะท้อนมุมมองของดอกเบี้ยสหรัฐได้อย่างมีประสิทธิภาพพอแล้ว โดย ป.ธ.เฟดจะแต่งตั้ง 5 คณะทำงานที่เกี่ยวข้องกับ 1) ด้านการสื่อสาร 2) ด้านนโยบายงบดุล 3) ด้านข้อมูลที่ใช้ในการประเมินภาวะเศรษฐกิจ 4) ด้านผลิตภาพและการจ้างงาน โดยเฉพาะผลกระทบจาก AI 5) ด้านกรอบการทำงานด้านเงินเฟ้อ ซึ่งจะนำมาใช้ประเมินนโยบายการเงินของเฟดในระยะถัดไป

➤ กนง.คงดอกเบี้ย ... มีมุมมองบวกต่อ GDP ไทย

ผลการประชุม กนง. วันที่ 24 มิ.ย. ที่ผ่านมาไม่มีมติเอกฉันท์ 7 – 0 คงดอกเบี้ยนโยบายไว้ที่ 1.0% ซึ่งเป็นระดับที่เหมาะสมกับแนวโน้มเศรษฐกิจไทยที่เติบโตช้า สิ้นเชื้อรายย่อยขยายตัวต่ำ และสินเชื่อ SMEs หดตัว โดย กนง.คาดการณ์เงินเฟ้อไทยปีนี้เฉลี่ยอยู่ที่ 2.8% ซึ่งจะปรับขึ้นไปสูงสุดที่ 4.5% ในช่วง Q4 นี้ สาเหตุมาจากส่งผ่านต้นทุนของผู้ประกอบการ, ราคาอาหารสดมีแนวโน้มสูงขึ้นจากผลกระทบของ Super El Nino ในช่วงครึ่งปีหลัง ก่อนที่เงินเฟ้อจะปรับลดลงในปีหน้าเฉลี่ยอยู่ที่ 1.4% ส่วนประมาณการ GDP ไทยปีนี้ กนง.มีมุมมองเชิงบวกปรับเพิ่มคาดการณ์มีโอกาสเติบโตที่ 2.3% & เดิมที่ 1.5% YoY สาเหตุมาจากการส่งออก & การลงทุนขยายตัวตามวัฏจักรการลงทุนด้าน Tech & AI ของโลก กอปรกับผลกระทบจากวิกฤตด้านราคาพลังงานน้อยกว่าคาด และยังได้ ม.กระตุ้นเศรษฐกิจจากภาครัฐช่วยหนุน

➤ ส่งออกไทย พ.ค. +10.6% ขยายตัวต่อเนื่อง 23 เดือน

ก.พาณิชย์รายงานตัวเลขส่งออกไทย พ.ค.69 มีมูลค่า 3.43 หมื่น ล.ดอลลาร์สหรัฐ +10.6% YoY ขยายตัวเป็นเดือนที่ 23 ขณะที่ตัวเลขนำเข้า พ.ค. 69 มีมูลค่า 4.0 หมื่น ล.ดอลลาร์สหรัฐ +35.1% YoY ส่งผลให้ไทยมีขาดดุลการค้า พ.ค. 5.7 พัน ล.ดอลลาร์สหรัฐ โดยมูลค่าส่งออกไทยในช่วง 5 เดือนแรกปีนี้รวมอยู่ที่ 1.62 แสน ล.ดอลลาร์สหรัฐ +17% ส่วนมูลค่าการนำเข้าอยู่ที่ 1.87 แสน ล.ดอลลาร์สหรัฐ +35.6% ส่งผลไทยมีมูลค่าขาดดุลการค้าในช่วง 5 เดือนแรกรวม 2.52 หมื่น ล.ดอลลาร์สหรัฐ โดยสินค้าหมวดอุตสาหกรรม พ.ค. +14.4% ขยายตัวต่อเนื่อง 26 เดือน จากยอดส่งออกเครื่องคอมพิวเตอร์ & อุปกรณ์ +26.8%, โทรศัพท์ & อุปกรณ์ +129.9% และเครื่องส่งวิทยุ, โทรศัพท์ +188.2% ขณะที่สินค้าหมวดเกษตร อุตสาหกรรม -13.2% หดตัวต่อเนื่อง 2 เดือน โดยสินค้าที่ยังขยายตัวได้ดี เช่น ผลไม้สด แช่แข็งและแห้ง, อาหารสัตว์เลี้ยง, โกโก้และของปรุงแต่ง และข้าวโพดเลี้ยงสัตว์ ส่วนสินค้าเกษตรที่ชะลอตัว เช่น ยางพารา, ผลิตภัณฑ์ข้าวสาลีและอาหารสำเร็จรูปอื่น ๆ, ไชมันและน้ำมันจากพืชและสัตว์, น้ำตาลทราย และไก่สดแช่แข็ง ส่วนเป้าหมายการส่งออกปีนี้คาด (Base Case) มีโอกาสเติบโต +8% คิดเป็นมูลค่า 3.66 แสน ล.ดอลลาร์สหรัฐ ซึ่งเป็นว่าสถิติสูงสุด โดยในช่วง 7 เดือนสุดท้ายของปีนี้จะต้องมีมูลค่าส่งออกเฉลี่ย 2.92 หมื่น ล.ดอลลาร์สหรัฐ/เดือน

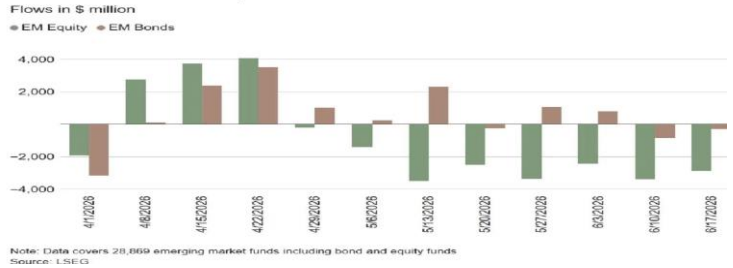
Apichai Raomanachai
Registration No. 002939

ข้อมูลในเอกสารฉบับนี้ รวบรวมมาจากแหล่งข้อมูลที่น่าเชื่อถือ อย่างไรก็ดี บริษัทหลักทรัพย์ คิงส์ฟอร์ด จำกัด(มหาชน)ไม่สามารถที่จะยืนยันหรือรับรองความถูกต้องของข้อมูลเหล่านี้ได้ ไม่ว่าประการใดๆ บทวิเคราะห์ในเอกสารนี้ จัดทำขึ้นโดยอ้างอิงหลักเกณฑ์ทางวิชาการเกี่ยวกับหลักการวิเคราะห์ และมีได้เป็นการชี้แนะ หรือเสนอแนะให้ซื้อหรือขายหลักทรัพย์ใดๆ การตัดสินใจซื้อหรือขายหลักทรัพย์ใดๆ ของผู้อ่าน ไม่ว่าจะเกิดจากการอ่านบทความในเอกสารนี้หรือไม่ก็ตาม ส่วนเป็นผลจากการใช้วิธีการของผู้อ่าน โดยไม่มีส่วนเกี่ยวข้องกับบริษัทฯ กับ บริษัทหลักทรัพย์ คิงส์ฟอร์ด จำกัด(มหาชน) ไม่มีการันตี

➤ SET ...ก.ค. เฟดส่งสัญญาณขึ้นดอกเบี้ย ... เทค ๗ ผันผวน

Fund Flow ของต่างชาติในตลาดหุ้นอาเซียน (TIP) มี.ย.69 มียอดขายสุทธิรวม -857.8 ล. ดอลลาร์ MoM โดยซื้อหุ้นไทย +205.7 ล.ดอลลาร์ ขายหุ้นอินโดฯ -1,041.4 ล.ดอลลาร์ และขายหุ้นฟิลิปปินส์ -22.1 ล.ดอลลาร์ โดยเม็ดเงินไหลออกจากสินทรัพย์เสี่ยง หลังเฟดส่งสัญญาณอาจปรับขึ้นดอกเบี้ย 1 ครั้งในปีนี้ ส่งผลให้เกิดแรงขายหุ้นกลุ่มเทค ๗ ในตลาดเอเชียเหนือ ขณะที่นักลงทุนรวมผลลการวิจัยดัชนีของ MSCI ว่าจะถอดหุ้นอินโด ๗ ออกจากกลุ่มตลาดเกิดใหม่หรือไม่

Fund flows: EM equities and bonds



ตลาดหุ้นสหรัฐฯ มี.ย. DJIA +2.5%, S&P500 -1.06%, Nasdaq -2.8% MoM จากแรงขายหุ้นกลุ่มเทคโนโลยี, บริการสื่อสาร, สินค้าฟุ่มเฟือย และผู้ให้บริการซอฟต์แวร์ หลังผลการประชุมเฟดวันที่ 17 มิ.ย. มีมติคงดอกเบี้ยไว้ที่ 3.5 – 3.75% แต่คณะกรรมการส่วนใหญ่คาดมีโอกาสดปรับขึ้นดอกเบี้ย 1 ครั้งในปีนี้อาจเฟดยังกังวลเงินเฟ้อสหรัฐฯ US PCE พ.ค. ปรับขึ้นสูงที่ 4.1% YoY กอปรกับนักลงทุนเริ่มกังวลต่อมูลค่าหุ้นกลุ่ม AI ที่อยู่ในโซนสูง ขณะที่ Capex ของกลุ่ม AI Application ในช่วงแรกยังจำเป็นต้องใช้เม็ดเงินมาก ซึ่งอาจจะยังไม่สามารถสร้างกำไรในเร็ว ๆ นี้ ดังนั้นนักลงทุนจึงเริ่มสลับเม็ดเงินจากกลุ่ม Growth เข้าสู่กลุ่ม Value Stock เช่น บริการสุขภาพ, อุตสาหกรรม และไฟแนนซ์ ส่วนข้อตกลงหยุดยิง 60 วันระหว่างสหรัฐฯ – อิหร่านยังมีความไม่แน่นอน หลังช่วงปลายเดือน มิ.ย. อิหร่านใช้โดรนโจมตีเรือบรรทุกสินค้า & น้ำมันบริเวณช่องแคบฮอร์มุซ ส่วนตลาดหุ้นยุโรป Stoxx600 มี.ย. +2.5% MoM ได้แรงหนุนจากหุ้นกลุ่มท่องเที่ยว, อาหาร & เครื่องดื่ม, ประกันภัย และธนาคาร ที่ได้ประโยชน์จากข้อตกลงหยุดยิงของสหรัฐฯ – อิหร่าน ส่งผลให้ราคาน้ำมันดิบ Brent -20.0% MoM ขณะที่ความผันผวนของหุ้นกลุ่มเทค ๗ ของยุโรปมีน้อยกว่ากลุ่มเทค ๗ ของสหรัฐฯ เนื่องจากมีสัดส่วนเพียง 8 % ในตลาดหุ้นยุโรป ส่วนผลการประชุม ECB วันที่ 11 มิ.ย. มีมติปรับขึ้นดอกเบี้ย 0.25% ส่งผลให้อัตราดอกเบี้ย Deposit อยู่ที่ 2.25% เนื่องจาก ECB กังวลอัตราเงินเฟ้อยุโรปปีนี้คาดอยู่ที่ 3.0% ซึ่งสูงกว่าเป้าหมายที่ 2.0% ดังนั้น ECB จึงอาจมีโอกาสดปรับขึ้นดอกเบี้ยอีก 0.25% ในปีนี้ ทางฝั่งเอเชีย MSCI Asia Pacific X Japan -1.3% MoM จากแรงขายหุ้นกลุ่มเทค ๗ ในตลาดเอเชียเหนือ เช่น Samsung Electronics, SK Hynix, Tokyo Eletron, SoftBank ที่ผันผวนตามกลุ่มเทค ๗ สหรัฐฯ กอปรกับผลการประชุม BOJ วันที่ 16 มิ.ย. มีมติปรับขึ้นดอกเบี้ย 0.25% อยู่ที่ 1.0% ประเด็นที่ต้องติดตาม ก.ค. 1) ข้อตกลงหยุดยิง 60 วันระหว่างสหรัฐฯ – อิหร่านจะยั่งยืนหรือไม่ 2) ผลการประชุม ECB 23 ก.ค., FED 29 ก.ค., BOE 30 ก.ค. และ BOJ 31 ก.ค.

สำหรับดัชนี SET มี.ย. 69 +1.46% MoM ต่างชาติซื้อ 6.8 พัน ลบ. พอร์ตโบรคซื้อ 2.0 พัน ลบ. สถาบันซื้อ 1.86 พัน ลบ. และขายย่อยขาย 1.07 หมื่น ลบ. MoM โดยดัชนีผันผวนตามราคาหุ้น DELTA -9.3% MoM ถูกแรงขายปรับพอร์ตตามเกณฑ์ริบาลานซ์รายตัวหุ้นรายตัวใน SET 50 ไม่ให้เกิน 10% ของ Market Cap กอปรกับกังวลต่อค่าไรในงวด Q2/69 คาดมีโอกาสชะลอตัว QoQ สาเหตุมาจากการขาดแคลนวัตถุดิบ ขณะที่หุ้นกลุ่มพลังงาน & ปิโตรเคมีก็ปรับลดลงจากโอกาสที่จะเกิดผลขาดทุนด้านสต็อกตามราคาน้ำมันดิบที่ปรับลดลง -20% MoM หลังสหรัฐฯกับอิหร่านสามารถบรรลุข้อตกลงหยุดยิง 60 วัน แม้ข้อตกลงดังกล่าวยังไม่มีความไม่แน่นอนสูง โดยเม็ดเงินลงทุนได้สลับเปลี่ยนกลุ่มการลงทุนตามธีม Growth เข้าสู่กลุ่ม Value นำโดยกลุ่มที่ได้ประโยชน์จากต้นทุนน้ำมันดิบที่ลดลงและสต็อกน้ำมันเริ่มกลับสู่ภาวะปกติ เช่น กลุ่มบรรจภัณฑ์ SCGP , ขนส่ง AOT,AAV,BA, ท่องเที่ยว เช่น MINT, CENTEL, ERW รวมถึงกลุ่ม รพ.ที่คาดจำนวนผู้ป่วยต่างชาติจะเริ่มฟื้นตัว ขณะที่กลุ่ม Domestic Play เช่น ธนาคาร, ไฟแนนซ์, ค้าปลีก, อสังหา ก็เริ่มฟื้นตัวตามกำลังซื้อของผู้บริโภคภายในประเทศ หลังที่ประชุม กนง.วันที่ 24 มิ.ย. มีมติเอกฉันท์คงดอกเบี้ยนโยบายไว้ที่ 1.0% และส่งสัญญาณผ่อนคลายนโยบายการเงินปีนี้ โดยคณะกรรมการ กนง.ยังมีมุมมองเชิงบวกต่อการเติบโตของ GDP ไทยปีนี้คาด +2.3% เพิ่มขึ้นจากเดิมคาด +1.5% YoY สาเหตุมาจากการคาดการณ์ส่งออก & การลงทุนภาคเอกชนที่ขยายตัวดีกว่าคาดการณ์การลดทุนด้าน AI ของตลาดโลก และยังได้แรงหนุนจาก ม.บร.เทวาทิภักดิ์พลังงานของภาครัฐผ่านโครงการไทยช่วยไทยพลัส ขณะที่อัตราเงินเฟ้อไทยปีนี้คาดอยู่ที่ 2.8% และคาดปีหน้าคาดจะลดลงอยู่ที่ 1.4% โดยประเด็นที่ต้องติดตามใน ก.ค. นี้ คือ การพิจารณางบประมาณรายปี 70 วงเงิน 3.78 ล.ลบ. โดยเฉพาะงบด้านการลงทุน และการเริ่มรายงานกำไร Q2/69 ของกลุ่มธนาคารพาณิชย์ซึ่งคาดจะชะลอตัวเล็กน้อย QoQ, YoY

ข้อมูลในเอกสารฉบับนี้ รวบรวมมาจากแหล่งข้อมูลที่เชื่อถือได้ อย่างไรก็ดี บริษัทหลักทรัพย์ คิงส์ฟอร์ด จำกัด(มหาชน)ไม่สามารถที่จะยืนยันหรือรับรองความถูกต้องของข้อมูลเหล่านี้ได้ ไม่ว่าประการใดๆ บทวิเคราะห์ในเอกสารนี้ จัดทำขึ้นโดยอ้างอิงถึงเกณฑ์ทางวิชาการเกี่ยวกับหลักการวิเคราะห์ และมีได้เป็นการชี้แนะ หรือเสนอแนะให้ซื้อหรือขายหลักทรัพย์ใดๆ การตัดสินใจซื้อหรือขายหลักทรัพย์ใดๆ ของผู้อ่าน ไม่ว่าจะเกิดจากการอ่านบทความในเอกสารนี้หรือไม่ก็ตาม ส่วนเป็นผลจากการใช้วิธีการของผู้อ่าน โดยไม่มีส่วนเกี่ยวข้องกับคิงส์ฟอร์ด ทั้งนี้ บริษัทหลักทรัพย์ คิงส์ฟอร์ด จำกัด(มหาชน) ไม่รับประกันใด

ประเด็นสำคัญที่ต้องติดตามใน ก.ค. 1) ข้อตกลงหยุดยิงระหว่างสหรัฐ – อิหร่าน 2) ม.กระตุ่นเศรษฐกิจของรัฐบาลผ่านงบประมาณรายจ่ายปี 70 3) ผลการประชุมของ ธ.กลางหลัก เช่น FED, ECB, BOE, BOJ 4) การรายงานตัวเลขส่งออกไทย มิ.ย. และจำนวนนักท่องเที่ยวต่างชาติรายสัปดาห์ 5) การเริ่มรายงานกำไรกลุ่มธนาคารในงวด Q2/69



ฝ่ายวิเคราะห์ประเมิน SET ก.ค. มีโอกาสเคลื่อนไหวในกรอบ 1,480 – 1,650 บนสมมติฐาน EPS 26(F) จาก Bloomberg ที่ 97 บนกรอบของ Forward P/E ที่ 15.2 – 17.0 เท่า โดยคาดดัชนีได้ปัจจัยหนุนจากภาคการส่งออก & การลงทุนภาคเอกชนที่ขยายตัวได้ดีตามวัฏจักรการลงทุนด้าน AI ของตลาดโลก กอปรกับอุปสงค์ในประเทศก็ฟื้นตัวได้ดีตาม ม.กระตุ่นกำลังซื้อผ่านโครงการไทยช่วยไทยพลัส ส่วนงบลงทุนด้านโครงสร้างพื้นฐานรอการพิจารณางบประมาณรายจ่ายปี 70 วงเงิน 3.788 ล.ลพ. มีงบลงทุนคิดเป็น 20.8% ของงบประมาณทั้งหมด ดึงแนะนำทยอยซื้อเมื่อดัชนีอ่อนตัว 1) กลุ่มที่ได้ประโยชน์จากงบลงทุน เช่น BBL, KBANK, AMATA, WHA, CK, STECON 2) กลุ่มที่ได้ประโยชน์จากราคาน้ำมันที่ลดลง เช่น GULF, GPSC, BGRIM, AOT, BA, TOA 3) กลุ่ม Domestic Play ที่ฟื้นตัวตามกำลังซื้อในประเทศ เช่น CPALL, CPAXT, BJC, ICHI, OSP, CBG 4) กลุ่ม High Dividend Yield เช่น ADVANC, SCB, TISCO, SIRI

ข้อมูลในเอกสารฉบับนี้ รวบรวมมาจากแหล่งข้อมูลที่น่าเชื่อถือ อย่างไรก็ดี บริษัทหลักทรัพย์ คิงส์ฟอร์ด จำกัด(มหาชน)ไม่สามารถที่จะยืนยันหรือรับรองความถูกต้องของข้อมูลเหล่านี้ได้ ไม่ว่าประการใดๆ บทวิเคราะห์ในเอกสารนี้ จัดทำขึ้นโดยอ้างอิงหลักเกณฑ์ทางวิชาการเกี่ยวกับหลักการวิเคราะห์ และมีได้เป็นการชี้แนะ หรือเสนอแนะให้ซื้อหรือขายหลักทรัพย์ใดๆ การตัดสินใจซื้อหรือขายหลักทรัพย์ใดๆ ของผู้อ่าน ไม่ว่าจะเกิดจากการอ่านบทความในเอกสารนี้หรือไม่ก็ตาม ล้วนเป็นผลจากการใช้วิจารณญาณของผู้อ่าน โดยไม่มีส่วนเกี่ยวข้องกับบริษัทฯ ใดๆ กับ บริษัทหลักทรัพย์ คิงส์ฟอร์ด จำกัด(มหาชน) ไม่ว่ากรณีใด

SET Index

SET ก.ค... 1,610 หากผ่านได้ยืนยันขึ้นต่อ



ที่มา :TQ Professional

Resistance	1,610 - 1,640
Support	1,480 - 1,510

ภาพรวม SET Index

ดัชนี SET มิ.ย.69 ปิด 1,591.24 จุด +1.46% MoM ต่างชาติซื้อ 6,856 ลบ. พอร์ตโบรกซื้อ 2,033 ลบ. สถาบันซื้อ 1,869 ลบ. และขายย่อยขาย 10,759 ลบ. MoM ปริมาณการซื้อขายเฉลี่ย/วัน อยู่ที่ 7.39 หมื่น ลบ. +12.0% MoM โดยกลุ่มที่ปรับขึ้น คือ บรรจภัณฑ์ +17.0%, ขนส่ง +11.5%, ธนาคาร +9.2% ,ท่องเที่ยว +8.5% และวัสดุ +7.7% MoM ขณะที่กลุ่มที่ปรับลดลง คือ เกษตร -19.9%, อิเล็กทรอนิกส์ -7.4%, ปิโตเคมี -2.4%, พลังงาน -0.7% MoM

สรุปกลยุทธ์การลงทุน

ดัชนี SET มิ.ย.69 เคลื่อนไหวในลักษณะ Sideway Up ขึ้นไปทำจุดสูงสุดระหว่างเดือนที่ระดับ 1,609.71 จุด แต่มูลค่าการซื้อขายไม่ได้เพิ่มสูงขึ้นตามไปด้วย จึงยังไม่สามารถยืนยันได้ว่าดัชนี SET จะสามารถปรับขึ้นทำ New High ต่อไปได้ กอปรกับเริ่มมีสัญญาณ Bearish Divergence ระหว่าง SET กับ RSI ส่งผลให้ดัชนีเริ่มปรับฐานลงมามากกว่าแนวรับทางโครงสร้างสำคัญที่บริเวณ 1,560 จุด อย่างไรก็ตามในช่วงท้ายของเดือน มิ.ย. ดัชนีสามารถปรับกลับมายืนเหนือระดับ 1,560 จุดได้อีกครั้ง โดยยังวางจุดสังเกตเดิม คือ หากดัชนีปรับขึ้นสูงเกินกว่าระดับ 1,600 จุด จะต้องเริ่มระมัดระวังในการลงทุน เนื่องจากสถิติในอดีตของ SET ในช่วงปี 2021 – 2023 บ่งชี้ดัชนีอยู่ในโซนสูง สังเกตได้จากดัชนีมักมีการขึ้นพร้อมสลับแรงขายทำกำไรเป็นระยะ ๆ ดังนั้นจึงวางแนวรับดัชนี SET ระดับ Monthly ของ ก.ค. ไว้ที่ 1,480 – 1,510 แนวต้าน 1,610 – 1,640

แนะนำซื้อเก็งกำไร ในหุ้นมีสัญญาณบวกทางเทคนิค เช่น CPALL, BJC, CPN , RBF, CBG, KTC, TURBO



Source : TQ Pro

ข้อมูลในเอกสารฉบับนี้ รวบรวมมาจากแหล่งข้อมูลที่น่าเชื่อถือ อย่างไรก็ตาม บริษัทหลักทรัพย์ คิงส์ฟอร์ด จำกัด(มหาชน)ไม่สามารถที่จะยืนยันหรือรับรองความถูกต้องของข้อมูลเหล่านี้ได้ ไม่ว่าประการใดๆ บทวิเคราะห์ในเอกสารนี้ จัดทำขึ้นโดยอ้างอิงหลักเกณฑ์ทางวิชาการเกี่ยวกับหลักการวิเคราะห์ และมีได้เป็นการชี้นำ หรือเสนอแนะให้ซื้อหรือขายหลักทรัพย์ใดๆ การตัดสินใจซื้อหรือขายหลักทรัพย์ใดๆ ของผู้อ่าน ไม่ว่าจะเกิดจากการอ่านบทความในเอกสารนี้หรือไม่ก็ตาม ล้วนเป็นผลจากการใช้วิจารณญาณของผู้อ่าน โดยไม่มีส่วนเกี่ยวข้องกับพนักงานใดๆ กับ บริษัทหลักทรัพย์ คิงส์ฟอร์ด จำกัด(มหาชน) ไม่ว่ากรณีใด

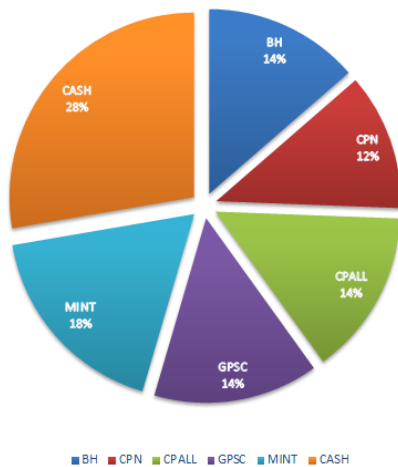
คำแนะนำประจำเดือน ก.ค.69

	Past Performance as of 30-Jun-2026				
	%per each period				
	1M	3M	6M	1Y	Since Inception (Sep14)
Kingsford-Port	1.84%	10.50%	32.40%	58.15%	242.23%
SET	1.46%	9.77%	26.32%	46.04%	0.35%

SELL ERW*,GUNKUL*,ITC*
 BUY MINT*,BH,CPN*
 BUY/SELLเมื่อวันที่ 24, 30 มิ.ย.69

- BH (FV @209.00 บาท) มี Sentiment บวกจากสถานการณ์ที่ผ่อนคลายลงในวันออกกลางจากสัดส่วนรายได้ผู้ป่วยตะวันออกกลางในช่วงปกติที่ราว 25% ด้านกำไรสุทธิ 1Q69 อยู่ในเกณฑ์ที่ดีที่ 1,790 ลบ. (+3.24%YoY, -5.05%QoQ) หนุนด้วยรายได้กลุ่มผู้ป่วยต่างชาติที่ +4%YoY - 7%QoQ โดยกลุ่มชาติที่โตเด่น ได้แก่ ตะวันออกกลาง +21%YoY, เมียนมา +15%YoY, บังกลาเทศ+25%YoY ขณะที่การดำเนินงานในช่วง 2Q69 นี้ แนวโน้มรายได้ยังคง +YoY และมีสัญญาณที่ดีจากกลุ่มผู้ป่วยตะวันออกกลางที่เข้ามารับการรักษาหลังผ่านช่วงรอมฎอน
- CPALL (FV @65.50 บาท)กำไรสุทธิ 1Q69 อยู่ที่ 9,118 ลบ.(+20%YoY, +26%QoQ) ภาพรวมการดำเนินงานหลักบวก YoY จาก SSSG 7-11 +1.9%YoY/ Makro +0.6%YoY/ Lotus flat YoY ขณะที่ QoQ พื้นฐานต่ำใน 4Q68 ที่ฝั่ง Makro+Lotus กดดันจากคนละครึ่ง พลัส และ ภัยคุกคามทางไซเบอร์ ส่วนการดำเนินงานในช่วง 2Q69 เบื้องต้น คาด QoQ จะอ่อนตัวตามฤดูกาล แต่ภาพ YoY จะยังคงเป็นบวกได้ต่อแม้จะมีปัจจัยกดดันจากค่าครองชีพที่สูงขึ้นตามราคาน้ำมัน แต่ยังคงชดเชยได้ด้วยจากยอดขายเครื่องดื่มตามสภาพอากาศร้อนและสินค้า 7-11 เป็นที่นิยม
- CPN* (IAA Consensus@75.50บาท) แนวโน้มกำไร 2Q69 เติบโตต่อเนื่อง YoY จำนวนผู้ใช้บริการศูนย์การค้าในเดือน เม.ย.เติบโตได้ 4%YoY รายได้ค่าเช่าเติบโตจากโครงการเดิมและโครงการใหม่ที่จะมีการเปิดในเดือน พ.ค.(Central ขอนแก่น แคมป์ส) ขณะที่ 2H69 ยังมีปัจจัยหนุนจากการเปิดศูนย์ฯ ใหม่ในเดือน ก.ค.(Central Northville) และรับผลดีจากยอดโอนธุรกิจอสังหาฯ เพิ่มขึ้น (คอนโดขอนแก่น นครปฐม) โดยมีการเปิดตัวโครงการใหม่ที่บางนา ภูเก็ต และอุบลฯ ส่วน 4Q68 มีโมเมนตัมที่ดีต่อเนื่องตามฤดูกาลและคาดได้ข้อสรุปเรื่องขายทรัพย์สินเข้า REIT
- GPSC* (IAA Consensus @45.17บาท)บริษัทรายงานกำไรสุทธิ 1Q69 ที่ 1.72 พันล้านบาท +15%QoQ, +51%YoY มีปัจจัยหนุนจาก FX Gain ขณะที่กำไรของโรงไฟฟ้า SPP ดีขึ้นตามปริมาณขายไฟฟ้า-ไอน้ำ และมารีจิ้นที่กว้างขึ้น รวมถึง SG&A และดอกเบี้ยจ่ายลดลง ส่วนแนวโน้ม 2Q69 คาดกำไรสุทธิจะลดลงทั้ง QoQ, YoY กดดันจากต้นทุนก๊าซของโรงไฟฟ้า SPP ที่ปรับเพิ่มขึ้น แต่บางส่วนชดเชยได้จากโรงไฟฟ้า IPP เกิดโค-วัน จะกลับมาเดินเครื่องเต็มที่ และมี sentiment บวกจากเม็ดเงินลงทุน data center ในประเทศไทยหนุนความต้องการใช้ไฟฟ้า
- MINT* (IAA Consensus @31.31บาท) ธุรกิจโรงแรมมี Sentiment บวกจากสถานการณ์ที่ผ่อนคลายลงในวันออกกลาง ขณะที่ธุรกิจร้านอาหารคึกคักจากบอลโลกและร้านในไทยคาดหวัง Multiple Effect จาก "ไทยช่วยไทยพลัส" สำหรับกำไร 1Q69 +YoY จากฐานต่ำปีก่อน แต่ -QoQ จาก Low Season โรงแรมในยุโรป ส่วนการดำเนินงาน 2Q69 มีโอกาส+YoY +QoQ ได้ปัจจัยหนุนตามฤดูกาลของโรงแรมในยุโรปและการเดินทางท่องเที่ยวภายในภูมิภาคของชาวยุโรปเอง นอกจากนี้ Story เพิ่มเติมของ MINT* ยังมีมาจากการจัดตั้ง REIT โรงแรมเพื่อ IPO ที่ตลาดสิงคโปร์ในช่วง 4Q69 รวมถึงการ IPO ของ Minor Food ในช่วงถัดไป

Portfolio



ที่มา Kingsford Research

1 Month Portfolio Return +1.84%

1 Month Portfolio SET Return +1.46%

Rank	Stock	Purchase	Weight(%)	Cost(B)	Last Pri	%Gain(loss)
1	BH	6/24/2026	13.62%	184.50	188.00	1.9%
2	CPN	6/30/2026	11.98%	67.00	67.00	0.0%
3	CPALL	5/13/2026	14.48%	43.75	46.75	6.9%
4	GPSC	5/6/2026	14.46%	36.75	44.00	19.7%
5	MINT	6/24/2026	17.77%	24.50	24.70	0.8%
	CASH		27.70%			

** คำแนะนำ ขายทำกำไร/ตัดขาดทุน เป็นคำแนะนำในเชิงกลยุทธ์การซื้อขาย (Trading) ไม่มีความสัมพันธ์กับปัจจัยพื้นฐานของหุ้นทั้งนี้ ฝ่ายวิจัยใช้ข้อมูล ณ. สิ้นวันทำการในการกำหนดจุดเข้า/ซื้อ/ขาย

ที่มา: Kingsford Research

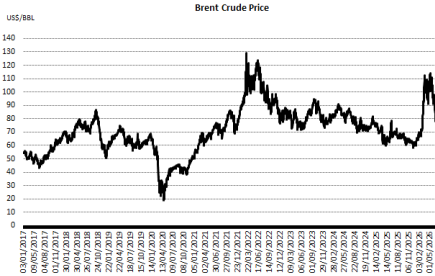
ข้อมูลในเอกสารฉบับนี้ รวบรวมมาจากแหล่งข้อมูลที่เชื่อถือได้ อย่างไรก็ดี บริษัทหลักทรัพย์ คิงส์ฟอร์ด จำกัด(มหาชน) ไม่สามารถที่จะยืนยันหรือรับรองความถูกต้องของข้อมูลเหล่านี้ได้ ไม่ว่าประการใดๆ บทวิเคราะห์ในเอกสารนี้จัดทำขึ้นโดยอิงหลักเกณฑ์ทางวิชาการเกี่ยวกับหลักการวิเคราะห์ และมีได้เป็นการขึ้นนำ หรือเสนอแนะให้ซื้อหรือขายหลักทรัพย์ใดๆ การตัดสินใจซื้อหรือขายหลักทรัพย์ใดๆ ของผู้อ่าน ไม่ว่าจะเกิดจากการอ่านบทความในเอกสารนี้หรือไม่ก็ตาม ล้วนเป็นผลจากการใช้วิจารณญาณของผู้อ่าน โดยไม่มีส่วนเกี่ยวข้องกับหรือผูกพันใดๆ กับบริษัทหลักทรัพย์ คิงส์ฟอร์ด จำกัด(มหาชน) ไม่ว่ากรณีใด

ENERG	
Current	19,251.39
Mkt Cap (MB)	3,552,541
วันที่ 30 มิถุนายน 2569	

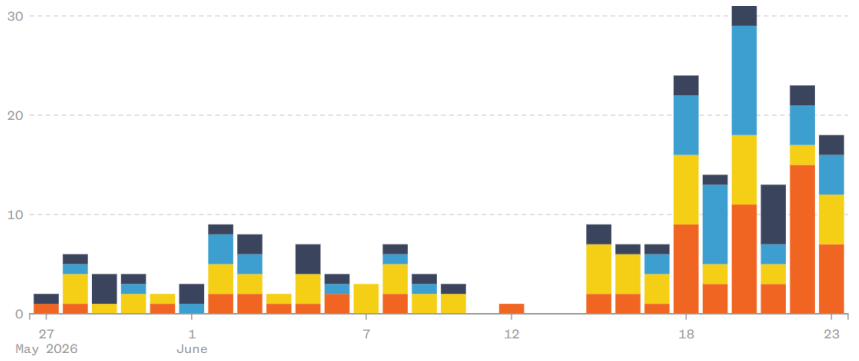
PETRO	
Current	614.61
Mkt Cap (MB)	303,406
วันที่ 30 มิถุนายน 2569	

ราคาน้ำมันปรับลดตอบรับข้อตกลงสันติภาพ อุปทานน้ำมันดิบจากช่องแคบฮอร์มุซเริ่มเคลื่อนไหว

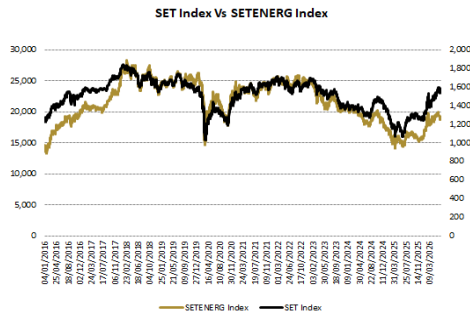
ราคาเฉลี่ยน้ำมันดิบเดือน มิ.ย.69 WTI -16.7%MoM เฉลี่ยอยู่ที่ US\$81.4/bbl Brent -18.6%MoM เฉลี่ยอยู่ที่ US\$84.4/bbl ส่วน Dubai -15.3%MoM เฉลี่ยอยู่ที่ US\$86.8/bbl ราคาน้ำมันดิบปรับฐานลงอย่างรุนแรงและรวดเร็วสะท้อนถึงการคลายตัวของค่าความเสี่ยงทางภูมิรัฐศาสตร์ (Geopolitical Risk Premium) ปัจจัยผลักดันหลักมาจากความคืบหน้าเชิงบวกในการเจรจาระหว่างสหรัฐฯ-อิหร่านนำไปสู่การบรรลุนโยบายข้อตกลงและลงนามในบันทึกความเข้าใจร่วมกันเพื่อยุติสงครามชั่วคราว ส่งผลให้อุปทานน้ำมันดิบที่เคยถูกปิดกั้นจากการปิดช่องแคบฮอร์มุซเริ่มทยอยกลับคืนสู่ตลาดอย่างรวดเร็ว การลงนามใน Islamabad MOU ในวันที่ 17 มิ.ย.69 เป็นกรอบข้อตกลงระยะสั้นจำนวน 14 ข้อ มีการตกลงขยายระยะเวลาการหยุดยิงเป็นเวลา 60 วัน เพื่อเปิดทางให้มีการเจรจาข้อตกลงสันติภาพขั้นสุดท้าย โดยมีข้อกำหนดสำคัญคือการเปิดช่องแคบฮอร์มุซให้เรือขนส่งสินค้าสามารถเดินทางผ่านได้อย่างปลอดภัยโดยไม่มีการเรียกเก็บค่าธรรมเนียม แลกกับการที่สหรัฐฯ ต้องยกเลิกการปิดล้อมทางทะเลต่อท่าเรืออิหร่าน และยกเว้นการบังคับใช้มาตรการคว่ำบาตรต่อการส่งออกน้ำมันดิบและปิโตรเคมีของอิหร่านชั่วคราว ผลในทางปฏิบัติทำให้มีเรือบรรทุกน้ำมันและก๊าซธรรมชาติ 10 ลำ และเรือประเภทยื่นอีก 15 ลำเดินทางผ่านช่องแคบฮอร์มุซสำเร็จ ขณะเดียวกันปริมาณการส่งออกน้ำมันดิบจากอ่าวเปอร์เซียฟื้นตัวกลับขึ้นมามากขึ้นมาอยู่ที่ระดับร้อยละ 75 ของปริมาณปกติก่อนเกิดความขัดแย้ง



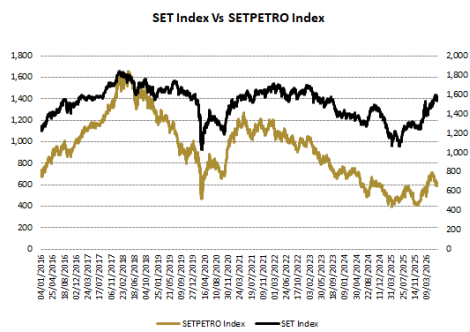
ที่มา: Kingsford Research, TQ Professional



ที่มา S&P Global Market Intelligence



ที่มา: Kingsford Research, TQ Professional



ที่มา: Kingsford Research, TQ Professional

Noppom Chaykaew
Registration No. 043964

ดุลยภาพของตลาดมีแนวโน้มเปลี่ยนแปลงในครึ่งปีหลัง

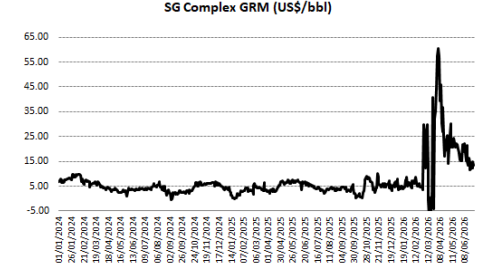
อย่างไรก็ตามตลาดยังประเมินว่าข้อตกลงสันติภาพนี้ยังคงมีความเปราะบางสูงหลังมีการโจมตีกันมากขึ้นในช่วงปลายเดือน มิ.ย. ขณะที่จุดยืนของอิสราเอลซึ่งปฏิเสธการเข้าร่วมในบันทึกข้อตกลงนี้และยังคงดำเนินปฏิบัติการทางทหารเพื่อรุกรานประเทศเลบานอนถือเป็นชนวนความเสี่ยงหลักที่พร้อมจะทำลายข้อตกลงสันติภาพชั่วคราวนี้ สำหรับแนวโน้มราคาน้ำมันดิบในช่วง 2H69 คาดอ่อนตัวลง โดยข้อมูลล่าสุดจากรายงานของ IEA และ EIA ต่างปรับลดคาดการณ์ปริมาณความต้องการใช้น้ำมันดิบโลกในปี 2569 ลงเฉลี่ย 1.1 ล้านบาร์เรลต่อวันเมื่อเทียบกับปี 2568 สู่ระดับ 103.3 และ 102.9 ล้านบาร์เรลต่อวันตามลำดับจากผลกระทบของการทำลายอุปสงค์ (Demand Destruction) จากราคาน้ำมันขายปลีกที่ทรงตัวสูงในช่วงก่อนหน้า และการปรับเปลี่ยนโครงสร้างเศรษฐกิจของประเทศจีนที่หันไปพึ่งพาพลังงานสะอาดมากขึ้น ตรงข้ามกับ OPEC ที่ยังคงมุมมองเชิงบวกว่าความต้องการใช้น้ำมันดิบโลกในปี 2569 จะยังคงเติบโต 1.0 ล้านบาร์เรลต่อวันเทียบกับปีก่อนหน้าสู่ระดับเฉลี่ย 106.1-106.4 ล้านบาร์เรลต่อวัน

สำหรับปัจจัยด้านอุปทาน อุปทานน้ำมันดิบนอกกลุ่ม OPEC+ มีแนวโน้มปรับเพิ่มขึ้นอย่างแข็งแกร่งจากสหรัฐฯ จากคาดการณ์กำลังการผลิตน้ำมันดิบเฉลี่ยในปี 2569 ขึ้นสู่ระดับ 13.72 ล้านบาร์เรลต่อวัน ขณะที่สถิติรายสัปดาห์จาก EIA ระบุว่ากำลังการผลิตจริงของสหรัฐฯ พุ่งแตะระดับ 13.82 ล้านบาร์เรลต่อวัน สอดคล้องกับจำนวนแท่นขุดเจาะน้ำมันดิบที่ปรับเพิ่มขึ้นมาอยู่ที่ 440 แท่น ซึ่งเป็นระดับสูงสุดในรอบปี การขยายตัวของกำลังการผลิตฝั่งแอตแลนติกนี้ ประกอบกับการฟื้นตัวของปริมาณการส่งออกผ่านช่องแคบฮอร์มุซ ย่อมส่งผลโดยตรงให้แนวโน้มปริมาณน้ำมันดิบคงคลังเริ่มกลับคืนสู่ระดับปกติและลดแรงกดดันด้านราคาอย่างต่อเนื่อง

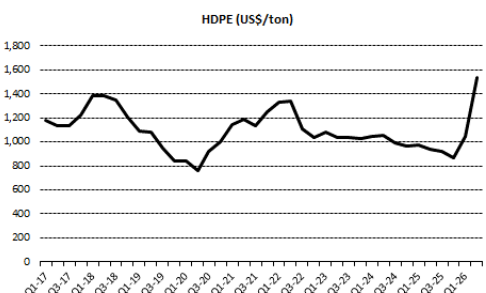
ข้อมูลในเอกสารฉบับนี้รวบรวมมาจากแหล่งข้อมูลที่น่าเชื่อถือ อย่างไรก็ดี บริษัทหลักทรัพย์ คิงส์ฟอร์ด จำกัด(มหาชน) ไม่สามารถที่จะยืนยันหรือรับรองความถูกต้องของข้อมูลเหล่านี้ได้ไม่ว่าประการใด ๆ บทวิเคราะห์ในเอกสารนี้จัดทำขึ้นโดยอ้างอิงถึงหลักเกณฑ์ทางวิชาการเกี่ยวกับหลักการวิเคราะห์ และไม่ได้เป็นการชี้แนะ หรือเสนอแนะให้ซื้อหรือขายหลักทรัพย์ใด ๆ การตัดสินใจซื้อหรือขายหลักทรัพย์ใด ๆ ของผู้อ่าน ไม่ว่าจะเกิดจากการอ่านบทความในเอกสารนี้หรือไม่ก็ตาม ล้วนเป็นผลจากการใช้วิจารณญาณของผู้อ่าน โดยไม่มีส่วนเกี่ยวข้องกับหน่วยงานพันธมิตร ใด ๆ กับ บริษัทหลักทรัพย์ คิงส์ฟอร์ด จำกัด(มหาชน) ไม่ว่ากรณีใด

ค่าการกลั่นสิงคโปร์ปรับตัวลดลงต่อเนื่องเป็นเดือนที่ 2

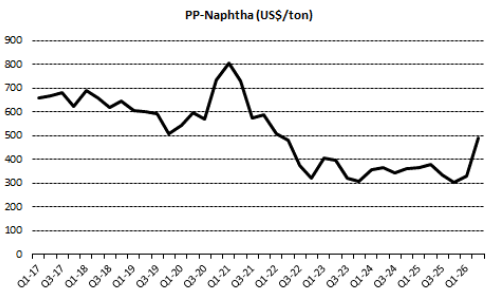
ค่าการกลั่นสิงคโปร์เฉลี่ยเดือน มิ.ย.69 -23.1%MoM อยู่ที่ US\$16.3/bbl โดยความผันผวนที่เกิดขึ้นเป็นผลมาจากการปรับสมดุลของตลาด หลังโรงกลั่นต่างๆ ในเอเชียเริ่มสามารถจัดหาน้ำมันดิบจากแหล่งอื่นเข้ามาทดแทนน้ำมันดิบตะวันออกกลางได้และกลับมาเพิ่มอัตราการผลิตเพื่อตอบสนองกับค่าการกลั่นที่อยู่สูง ประกอบกับราคาน้ำมันสำเร็จรูปที่อยู่ในระดับสูง ส่งผลสะท้อนให้ความต้องการใช้ในภาคท่องเที่ยวและขนส่งลดลงจนเกิดอุปทานส่วนเกินและทำให้ค่าการกลั่นเริ่มย่อตัวลง ทั้งนี้หากพิจารณาที่ crack spread Jet / Diesel พบว่าปรับตัวลดลง -6%MoM และ -11%MoM ในขณะเดียวกัน crack spread Gasoline ปรับเพิ่มขึ้นราว +7%MoM หนุนจาก US Driving season ส่วน crack spread LSFO ปรับเพิ่มขึ้นเนื่องจากความต้องการใช้ในการเดินเรือด้วยระยะทางไกลขึ้น ส่วนแนวโน้มระยะสั้นกำไรปกติของกลุ่มโรงกลั่นใน 2Q69 คาดดีขึ้น QoQ ตามค่าการกลั่น แม้ต้นทุนน้ำมันดิบ ค่าขนส่ง ค่าประกันและอื่นๆ จะสูงขึ้น รวมถึงมีแรงกดดันจากมาตรการแทรกแซงราคาน้ำมันดีเซลหน้าโรงกลั่น อย่างไรก็ตามจากน้ำมันดิบที่ปรับตัวลดลงอย่างมากในเดือน มิ.ย.คาดส่งผลให้มีการบันทึกผลขาดทุนสต็อกน้ำมันเป็นจำนวนมาก และทำให้กำไรสุทธิใน 2Q69 ลดลง QoQ



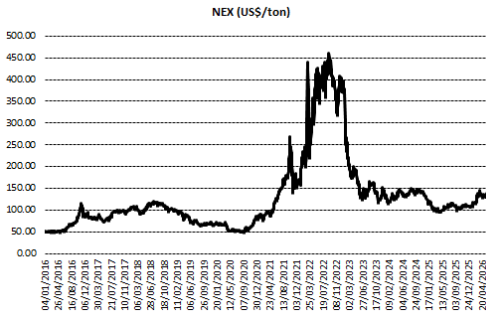
ที่มา: Kingsford Research, Aspen



ที่มา: Kingsford Research, PTTGC

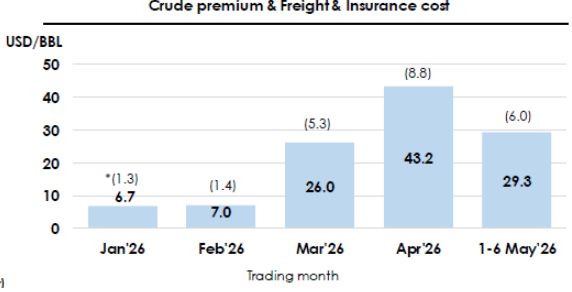


ที่มา: Kingsford Research, PTTGC



ที่มา: Kingsford Research, TQ Professional

Higher refinery costs mainly driven by rising crude premium, particularly non-Middle East grades, impacting Q2-Q3 performance



emark: *THB/Liter

ที่มา TOP

ธุรกิจปิโตรเคมีในเอเชียยังคงเผชิญกับภาวะ Oversupply

ธุรกิจปิโตรเคมีในเดือน มิ.ย.69 สถานการณ์ขาดแคลน feedstock เริ่มคลี่คลายโรงปิโตรเคมีประเภท Standalone เริ่มมีการปรับตัวในการจัดหาวัตุดิบได้ สำหรับผู้ผลิตที่มี supply ต่อเนื่องตั้งแต่โรงกลั่นจะมีความยืดหยุ่นในการใช้วัตถุดิบและยังคงได้รับประโยชน์ ขณะที่ราคาขายผลิตภัณฑ์มีการปรับขึ้นสะท้อนต้นทุนใหม่จากไตรมาสก่อนที่ยังปรับขึ้นไม่ทัน ส่วนอุตสาหกรรมต่อเนื่องประเภท Converter จะยังได้รับผลกระทบเนื่องจากไม่สามารถส่งผ่านต้นทุนเม็ดพลาสติกที่แพงให้ลูกค้าได้ทั้งหมด อย่างไรก็ตามในภาพรวมอุตสาหกรรมปิโตรเคมีในเอเชียยังคงเผชิญกับภาวะ oversupply โดยเฉพาะกำลังผลิตใหม่จากจีน ขณะที่ความต้องการใช้ออนไลน์ลดการกักตุนไปเป็นซื้อเท่าที่จำเป็น ส่งผลให้ราคาปิโตรเคมีลดลง แต่ spread ส่วนใหญ่ยังดีขึ้น MoM จากต้นทุน Naphtha ลดลงมากกว่า

น้ำหนักการลงทุน “Neutral” Top Pick: PTT, PTTGC

ฝ่ายวิจัยค้ำน้ำหนักการลงทุนของกลุ่มฯ ที่ “Neutral” แนวโน้มราคาพลังงานผันผวนตามสถานการณ์สงครามในตะวันออกกลางซึ่งปัจจุบันอยู่ในขั้นตอนของการเจรจา (De-escalation) โดยใน 2Q69 คาดกำไรของกลุ่มพลังงานต้นน้ำดีขึ้นตามราคาขายเฉลี่ย ขณะที่กำไรของโรงกลั่นได้ผ่านจุดพีคของปีไปแล้ว โดยในช่วง 2Q69 เริ่มรับรู้ต้นทุนน้ำมันดิบที่แพงขึ้นอย่างมาก รวมถึงมีแรงกดดันจากการแทรกแซงราคาขายน้ำมันดีเซลหน้าโรงกลั่นและผลขาดทุนสต็อกน้ำมัน ส่วนฝั่งผู้ผลิตปิโตรเคมี แนวโน้มผลการดำเนินงานดีใน 2Q69 สะท้อน product spread ที่มี lag-time ดังนั้นเลือกเก็งกำไร PTT ที่ทนทานต่อความผันผวน และ PTTGC ที่น่าจะแข็งแกร่งกว่ากลุ่ม หรือ Switch ไปยังกลุ่ม Anti-Commodity อย่างไรก็ดี SPP แทน

Key Stock Highlights

Stock	Rec	Current Price (Bt)	Target Price (Bt)	Upside (%)	Net Profit (Bt mn)			EPS (Bt)			EPS growth (%)			P/E (x)			P/BV (x)			Div Yield (%)		
					25A	26E	27E	25A	26E	27E	25A	26E	27E	25A	26E	27E	25A	26E	27E	25A	26E	27E
BCP	T-BUY	34.00	39.50	16.2%	2,880	8,095	8,087	1.96	5.50	5.49	23.3%	181.1%	-0.1%	17.4	6.2	6.2	0.75	0.69	0.64	3.1%	4.9%	4.9%
IRPC	HOLD	1.83	2.00	9.3%	(3,571)	3,542	3,894	-0.17	0.17	0.19	-31.2%	-199.2%	9.9%	-10.5	10.6	9.6	0.57	0.54	0.51	0.5%	0.5%	0.5%
PTTEP	T-BUY	134.00	164.00	22.4%	60,273	75,737	76,497	15.18	19.08	19.27	-23.5%	25.7%	1.0%	8.8	7.0	7.0	1.02	0.95	0.89	6.5%	7.4%	7.4%
PTTGC	T-BUY	33.50	39.50	17.9%	(14,600)	9,220	9,458	-3.24	2.04	2.10	-51.0%	-163.1%	2.6%	-10.3	16.4	16.0	0.52	0.51	0.50	1.5%	2.1%	2.1%
TOP	HOLD	48.50	52.50	8.2%	14,584	11,916	13,784	6.53	5.33	6.17	46.4%	-18.3%	15.7%	7.4	9.1	7.9	0.63	0.60	0.57	3.7%	3.3%	3.8%
PTT	T-BUY	35.50	40.00	12.7%	90,166	92,741	94,408	3.16	3.25	3.31	0.1%	2.9%	1.8%	11.2	10.9	10.7	0.90	0.88	0.86	6.5%	6.5%	6.5%
BANPU	HOLD	5.40	6.30	16.7%	(2,025)	1,827	2,197	-0.20	0.18	0.22	196.7%	-190.2%	20.3%	-26.7	29.6	24.6	0.49	0.49	0.50	5.6%	5.6%	5.6%
Industry					147,707	205,078	208,325	2.07	2.85	2.93	1.5%	37.5%	2.6%	13.2	9.6	9.3	0.83	0.80	0.77	5.7%	6.0%	6.1%

ที่มา Kingsford Research *ยังไม่อยู่ใน Coverage ของฝ่ายวิจัย

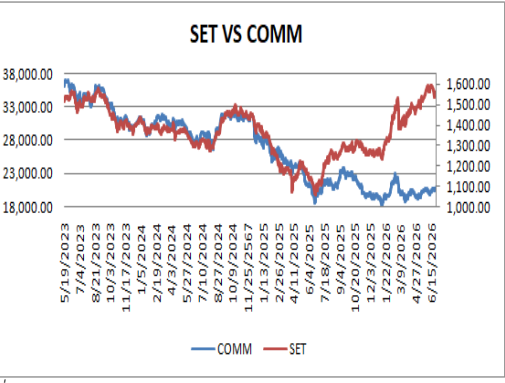
ข้อมูลในเอกสารฉบับนี้ รวบรวมมาจากแหล่งข้อมูลที่น่าเชื่อถือ อย่างไรก็ดี บริษัทหลักทรัพย์ คิงส์ฟอร์ด จำกัด(มหาชน) ไม่สามารถที่จะยืนยันหรือรับรองความถูกต้องของข้อมูลเหล่านี้ได้ ไม่ว่าประการใด ๆ บทวิเคราะห์ในเอกสารนี้ จัดทำขึ้นโดยอ้างอิงหลักเกณฑ์ทางวิชาการเกี่ยวกับหลักการวิเคราะห์ และไม่ได้เป็นการชี้แนะ หรือเสนอแนะให้ซื้อหรือขายหลักทรัพย์ใด ๆ ของผู้อ่าน ไม่ว่าจะทำให้เกิดการอ่านบทความในเอกสารนี้หรือไม่ก็ตาม ส่วนเป็นผลจากการใช้วิจารณญาณของผู้อ่าน โดยไม่สัมพันธ์หรือเกี่ยวพันของผู้อ่านใด ๆ กับ บริษัทหลักทรัพย์ คิงส์ฟอร์ด จำกัด(มหาชน) ไม่มีการเฝ้า

COMM	
Current	21,394.80
Mkt Cap (Btmn)	1,223,786
วันที่ 30 มิถุนายน 2569	

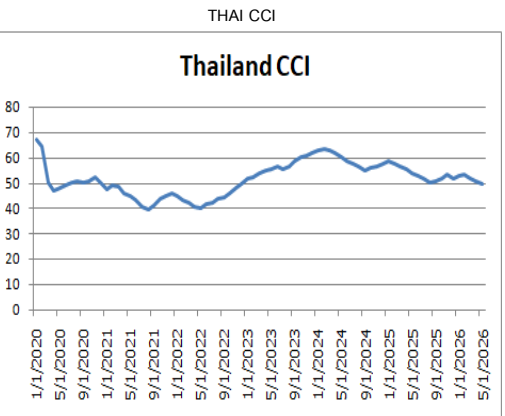
แนวโน้มกำลังซื้อดูดีขึ้นหนุนด้วยม.ภาครัฐฯ ส่วนราคาน้ำมันยังผันผวนในฐานที่ต่ำลง

ความเชื่อมั่นผู้บริโภค พ.ค.อ่อนตัวต่ำสุดในรอบ 42 เดือน

มหาวิทยาลัยหอการค้าไทยรายงานดัชนีความเชื่อมั่นผู้บริโภคจากศูนย์พยากรณ์เศรษฐกิจและธุรกิจ โดย ดัชนีความเชื่อมั่นผู้บริโภคประจำเดือน พ.ค. ปี พ.ศ.2569 อยู่ที่ 49.5 ปรับตัวลงจาก เดือน เม.ย. 69 ที่ 50.6 ลดลง -1.1 จุด หรือคิดเป็น รว -2.17% ขณะที่ในส่วนของดัชนีความเชื่อมั่นเกี่ยวกับโอกาสหางาน และ ดัชนีความเชื่อมั่นเกี่ยวกับรายได้ในอนาคตก็ปรับตัวลดลงเช่นกัน โดยเมื่อพิจารณาในส่วนของดัชนีความเชื่อมั่นเกี่ยวกับโอกาสหางานเดือน พ.ค.69 จะอยู่ที่ 47.5 ลดลงจาก 48.6 และดัชนีความเชื่อมั่นเกี่ยวกับรายได้ในอนาคตเดือน พ.ค.อยู่ที่ 57.9 ลดลงจาก 59.0 โดยปัจจัยกดดันหลักๆในเดือนพ.ค.69มาจาก 1.ความขัดแย้งในภูมิภาคตะวันออกกลางระหว่างสหรัฐฯ และอิหร่าน ซึ่งส่งผลกระทบต่อเอียงไปยังราคาพลังงานและราคาต้นทุนวัตถุดิบในหลายอุตสาหกรรม และ 2.ระดับราคาน้ำมันขายปลีกที่ปรับตัวขึ้นตามราคาพลังงานโลก กดดันค่าครองชีพ อย่างไรก็ตาม ปัจจัยกดดันดังกล่าวเริ่มมีพัฒนาการที่ดีขึ้นแม้จะยังผันผวน แต่ราคาน้ำมันดิบ WTI/Brent ลดลงอยู่ในโซน 70 usd/barrel นอกจากนี้กำลังซื้อในประเทศเริ่มมีแรงหนุน โดย ในส่วนของภาคการเกษตรฯ ดัชนีรายได้เกษตรกร เดือน พ.ค.69 อยู่ที่ 203.21, +4.99%YoY เป็นผลจากดัชนีราคาสินค้าเกษตรที่ +5.30%/ดัชนีผลผลิต-0.30% บวกต่อเนื่องจาก เม.ย.69 ที่ +4.41%YoY เช่นเดียวกับภาคส่งออกที่ตัวเลขส่งออกพ.ค.69 ของไทย +11%YoY นอกจากนี้ ช่วงเดือนมิ.ย.69 เริ่มเห็นเม็ดเงินช่วยเหลือจากภาครัฐฯที่สูงขึ้น ตามม.ไทยช่วยไทยพลัส ขณะที่ กนง.ปรับคาดการณ์ GDP ไทยปีนี้นั้นมาที่ +2.3% จากเดิม +1.5% ดังนั้นแล้ว ปัจจุบัน ทางฝ่ายวิเคราะห์จึงยังคงมองแนวโน้มหุ้นในกลุ่มสินค้าที่ไม่จำเป็น/ฟุ่มเฟือย/ก่อสร้าง เช่น DOHOME*, GLOBAL*, HMPRO*, CRC, MRDIYT* ดูดีขึ้น แม้จะยังชอบหุ้นในกลุ่มสินค้าจำเป็นต่อชีวิตประจำวัน เช่น BJC, CPALL



ที่มา: Kingsford Research, TQ Pro



ที่มา: Kingsford Research, UTCC

ภาพรวม 2Q69 คาดพอ +YoY อ่อนๆ แต่ -QoQ ตามฤดูกาล

สำหรับภาพรวมการดำเนินงานปกติของกลุ่มในไตรมาส2/69 เบื้องต้นเราคาดว่าน่าจะอ่อนตัว QoQ ตามฤดูกาล และ Cost Pressure จากราคาพลังงานจะมีน้ำหนักสูงขึ้นกว่า 1Q69 อย่างไรก็ตาม ภาพ YoY ยังพอจะประคองตัวได้ มีปัจจัยหนุนบ้าง หลักๆมาจากมาตรการภาครัฐฯ โดยเฉพาะโครงการไทยช่วยไทยพลัส ที่ เริ่ม 1มิ.ย.69 แม้ตัวโครงการไทยช่วยไทยพลัสเองอาจทำให้เกิดการโยกย้ายการใช้จ่ายบางส่วนระหว่าง Traditional Trade และ Modern Trade แต่เราคาดว่าผลสุทธิยังเป็นบวกต่อการบริโภค จาก Multiplier Effect ของเม็ดเงินที่อัดฉีดเข้าสู่ระบบ โดยคาด SSSG ของกลุ่มในโซน negative low single digit ไปจนถึงกลุ่ม positive low single digit ซึ่งกลุ่มที่เป็นบวกจะเป็นกลุ่มสินค้าจำเป็น/กลุ่มสินค้าที่มียอดต่อบิลต่ำ(CPALL, MRDIYT*) นอกจากนี้ สินค้ากลุ่มเหล็ก (DOHOME*, GLOBAL*)ยังพอจะมีปัจจัยบวกเฉพาะตัวจากส่วนต่างราคาขายกับ Inventory ด้านแนวโน้มการดำเนินงานช่วงถัดไปใน 3Q69 เบื้องต้นยังมอง QoQ จากการเป็น Low Season อย่างไรก็ตามก็ตามเริ่มเห็นสัญญาณที่ดีขึ้นหลัง สถานการณ์ตะวันออกกลางผ่อนคลายขึ้น ส่งผลให้ราคาน้ำมันดิบโลกปรับตัวลดลง แม้ว่าสถานการณ์ในภูมิภาคดังกล่าวยังมีความอ่อนไหว แต่ไทยโดยรวมดูดีขึ้นมากเมื่อเทียบกับเดือนมี.ค.-เม.ย.69 ขณะที่แรงซื้อในประเทศ ยังจะมีปัจจัยช่วยต่อจาก โครงการไทยช่วยไทยพลัส ที่จะสิ้นสุดโครงการในวันที่ 30 ก.ย.69

Nattawat Poosunthornsri
 Fundamental Analysis
 ID No. 087077
 Tel 02-829-6999
 Email : nattawat.po@kfsec.co.th

ข้อมูลในเอกสารฉบับนี้ รวบรวมมาจากแหล่งข้อมูลที่น่าเชื่อถือ อย่างไรก็ดี บริษัทหลักทรัพย์ คิงส์ฟอร์ด จำกัด(มหาชน) ไม่สามารถที่จะยืนยันหรือรับรองความถูกต้องของข้อมูลเหล่านี้ได้ ไม่ว่าประการใด ๆ บทวิเคราะห์ในเอกสารนี้ จัดทำขึ้นโดยอ้างอิงหลักเกณฑ์ทางวิชาการเกี่ยวกับหลักการวิเคราะห์ และมีได้เป็นการชี้แนะ หรือเสนอแนะให้ซื้อหรือขายหลักทรัพย์ใด ๆ การตัดสินใจซื้อหรือขายหลักทรัพย์ใด ๆ ของผู้อ่าน ไม่ว่าเกิดจากการอ่านบทความในเอกสารนี้หรือไม่ก็ตาม ล้วนเป็นผลจากการใช้วิจารณญาณของผู้อ่าน โดยไม่มีส่วนเกี่ยวข้องกับหรือพันธะผูกพันใด ๆ กับ บริษัทหลักทรัพย์ คิงส์ฟอร์ด จำกัด(มหาชน) ไม่ว่ากรณีใด

น้ำหนักการลงทุนในกลุ่มเป็น Overweight

Top Pick: CPALL

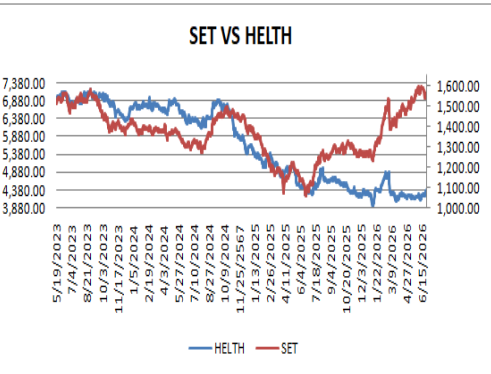
แนวโน้มกำลังซื้อในประเทศดูดีขึ้น มีสัญญาณบวก YoY จากทั้งภาคการเกษตร/ส่งออก ขณะที่ตัวเลขนักท่องเที่ยวต่างชาติในเดือนพ.ค.69 ดูดีขึ้น +4%YoY ส่วนปัจจัยกดดันจากราคาน้ำมันมีสัญญาณที่อ่อนตัวลงตามสถานการณ์ในวันออกกลางที่ผ่อนคลายขึ้น(แม้จะยังคงมีความผันผวนแต่ราคาน้ำมันดิบ WTI/Brent ลดลงอยู่ในโซน 70usd/barrel ช่วงปลายเดือนมิ.ย.69) ด้านภาพรวมการดำเนินงานปกติใน 2Q69 เบื้องต้น คาดอ่อนตัว QoQ ตามฤดูกาลแต่จะประคองตัวได้ YoY โดยคาด SSSG ของกลุ่มในโซน negative low single digit ไปจนถึงกลุ่ม positive low single digit ซึ่งกลุ่มที่เป็นบวกจะเป็นกลุ่มสินค้าจำเป็น/กลุ่มสินค้าที่มียืดหยุ่นต่อบิลต้า โดย แรงซื้อได้ปัจจัยหนุนจากมาตรการภาครัฐ เช่น ไทยช่วยไทยพลัส ที่เริ่ม 01 มิ.ย.69 ปัจจุบัน เรายังคงให้น้ำหนักการลงทุนกลุ่มเป็น "Overweight" ต่อจากเดือนก่อน โดย Top Pick ประจำเดือนนี้ เลือก CPALL(FV69@65.50 บาท) ที่ราคายัง Laggard จากพื้นฐาน ขณะที่การดำเนินงานปกติยังคงคาดว่าจะแข็งแกร่งได้อย่างต่อเนื่อง

Price as of 6/30/2026	Current Price (Bt)	Target Price (Bt)	Upside (%)	Net Profit (Bt mn)			EPS (Bt)			EPS growth (%)			P/E (x)			P/BV (x)			Div Yield (%)		
				25A	26E	27E	25A	26E	27E	25A	26E	27E	25A	26E	27E	25A	26E	27E	25A	26E	27E
BJC	14.70	22.00	49.66%	4,011	4,575	4,821	1.00	1.14	1.20	0.24%	14.05%	5.38%	14.69	12.88	12.22	0.49	0.48	0.47	4.83%	4.39%	4.59%
CPALL	46.75	65.50	40.11%	28,206	30,076	32,628	3.14	3.35	3.63	11.28%	6.63%	8.48%	14.89	13.96	12.87	3.04	2.74	2.48	2.89%	3.53%	3.58%
CRC	23.50	24.20	2.98%	7,411	8,194	8,767	1.23	1.36	1.45	-8.91%	10.55%	7.00%	19.12	17.30	16.17	2.26	2.21	2.04	5.53%	4.72%	2.60%
COM7*	27.75	30.05	8.29%	4,045	4,501	4,864	1.69	1.89	2.04	22.14%	11.27%	8.06%	16.38	14.72	13.62	6.04	2.33	4.77	3.06%	4.21%	4.59%
MRDIYT*	12.20	10.40	-14.75%	2,631	3,048	3,561	0.44	0.51	0.59	37.40%	15.83%	16.83%	27.90	24.08	20.61	7.57	6.37	5.40	1.70%	1.92%	2.26%
MEGA*	36.75	41.47	12.84%	1,912	2,297	2,473	2.19	2.63	2.84	-4.99%	20.14%	7.66%	16.76	13.95	12.96	4.39	2.94	2.76	4.35%	4.84%	5.16%

ที่มา Kingsford Research, Setsmart, Company Data, หนี้ที่ขึ้น * อ้างอิง Target Price, Net Profit 25E-26E, Forward PBV, Forward Div. Yield จาก IAA Consensus

ข้อมูลในเอกสารฉบับนี้ รวบรวมมาจากแหล่งข้อมูลที่น่าเชื่อถือ อย่างไรก็ดี บริษัทหลักทรัพย์ คิงส์ฟอร์ด จำกัด(มหาชน) ไม่สามารถที่จะยืนยันหรือรับรองความถูกต้องของข้อมูลเหล่านี้ได้ ไม่ว่าประการใด ๆ บทวิเคราะห์ในเอกสารนี้ จัดทำขึ้นโดยอ้างอิงหลักเกณฑ์ทางวิชาการเกี่ยวกับหลักการวิเคราะห์ และมีได้เป็นการชี้แนะ หรือเสนอแนะให้ซื้อหรือขายหลักทรัพย์ใด ๆ การตัดสินใจซื้อหรือขายหลักทรัพย์ใด ๆ ของผู้อ่าน ไม่ว่าจะเกิดจากการอ่านบทความในเอกสารนี้หรือไม่ก็ตาม ล้วนเป็นผลจากการใช้วิจารณญาณของผู้อ่าน โดยไม่มีส่วนเกี่ยวข้องกับหรือพันธะผูกพันใด ๆ กับ บริษัทหลักทรัพย์ คิงส์ฟอร์ด จำกัด(มหาชน) ไม่ว่ากรณีใด

HEALTH	
Current	4,379.39
Mkt Cap (Btmn)	650,006
วันที่ 30 มิถุนายน 2569	



ที่มา: Kingsford Research, TQ Pro

มอง 2Q69 ที่เป็น Low Season ไป ให้นำหนักที่ 3Q69 & Sentiment ตะวันออกกลางดีขึ้น ปรับคำแนะนำเป็น “Overweight”

สำหรับการดำเนินงานปกติของกลุ่มร.พ. ในช่วง 2Q69 ภาพรวมยังคงคาดว่าจะอ่อนตัว QoQ ต่อตามฤดูกาล ขณะที่ YoY ดูเป็นลบอ่อนๆ โดยยังมีปัจจัยกดดันต่อเนื่องจาก 1.การระบาดของโรคที่ท้องถิ่น โดยเคสให้วัดใหญ่ของไทยเดือนเม.ย.69 อยู่ที่ 10,132 ราย -80%YoY, พ.ค.69 อยู่ที่ 11,400 ราย -72%YoY และยังคงทิศทางอ่อนตัวในเดือนมิ.ย.69 2.ค่าครองชีพที่สูงขึ้นส่งผลต่อการตัดสินใจของผู้ป่วย ขณะที่กลุ่มผู้ป่วยเด็กยังมีผลกระทบจากบริษัทประกันไม่เปิดขายใหม่และมีแนวโน้มการเคลมที่ยากขึ้น และ 3.Volume ผู้ป่วยต่างชาติยังมีผลกระทบจากสถานการณ์ในวันออกกลาง ขณะที่กลุ่มผู้ป่วยกัมพูชาที่ยังไม่กลับมา(แต่ฐานจากชาติดังกล่าวมีน้ำหนักน้อยลงเรื่อยๆเมื่อคิดเป็นฐานเทียบ YoY) อย่างไรก็ตาม แม้เรามอง 2Q69 ไม่เด่น แต่คาดว่าตลาดจะเริ่มให้นำหนักไปที่ High Season ฤดูฝนใน 3Q69 แล้ว นอกจากนี้ สถานการณ์ในวันออกกลางเห็นสัญญาณอ่อนคลายลงได้ชัดเจนหลังสหรัฐมีข้อตกลงหยุดยิงกับอิหร่าน 60 วัน (ถึงแม้ว่าสถานการณ์ดังกล่าวจะยังมีความผันผวนบ้าง และยังมีข่าวกระทบกระทั้งกันเป็นระยะๆ) สะท้อนมายังราคาน้ำมันดิบ WTI/Brent ลดลงอยู่ในโซน 70 usd/barrel ช่วงปลายเดือนมิ.ย.69 หนุนให้ผู้ป่วยต่างชาติเดินทางเข้ามาได้เป็นปกติมากขึ้น ขณะเดียวกันกำลังซื้อที่มีแรงกดดันน้อยลงตามไปด้วย เบื้องต้น เราจึงมองเป็นจังหวะเข้าซื้อของโรงพยาบาลที่มีสัดส่วนต่างชาติสูง สำหรับหุ้นใน Coverage ของเราสัดส่วนรายได้ผู้ป่วยต่างชาติสูงไปต่ำ คือ BH(65%)>BDMS(30%)>BCH(17%) ขณะที่ CHG และ SKR มีสัดส่วนรายได้ผู้ป่วยต่างชาติน้อยมาก ส่วนสัดส่วนรายได้ผู้ป่วยตะวันออกกลางสูงไปต่ำ คือ BH(25%)>BCH(6-7%)>BDMS(3-4%) ปัจจุบัน เราปรับคำแนะนำของกลุ่ม HEALTH ในเดือนนี้เป็น “Overweight” จาก “Neutral” ในภาพระยะสั้น มองข้ามปัจจัยกดดันในเชิง Operation ช่วง 2Q69 ไป และให้นำหนักไปที่ High Season ใน 3Q69 ส่วนระยะกลางลุ้นการปรับเพิ่มอัตราจ่ายของ SSO ใน 4Q69 หรือ ปี2570 ขณะที่ภาพระยะยาว เรายังคงมุมมองบวกต่อกลุ่ม ร.พ. ซึ่งเป็นกลุ่ม Defensive ได้ประโยชน์จากสภาพสังคมไทยเปลี่ยนเป็นสังคมผู้สูงอายุได้ประโยชน์จากการเปิดตลาดใหม่(ซาอุดี/บังกลาเทศ)ซึ่งยังมีฐานต่ำอยู่ รวมถึงการเป็น Medical Hub ในภูมิภาค

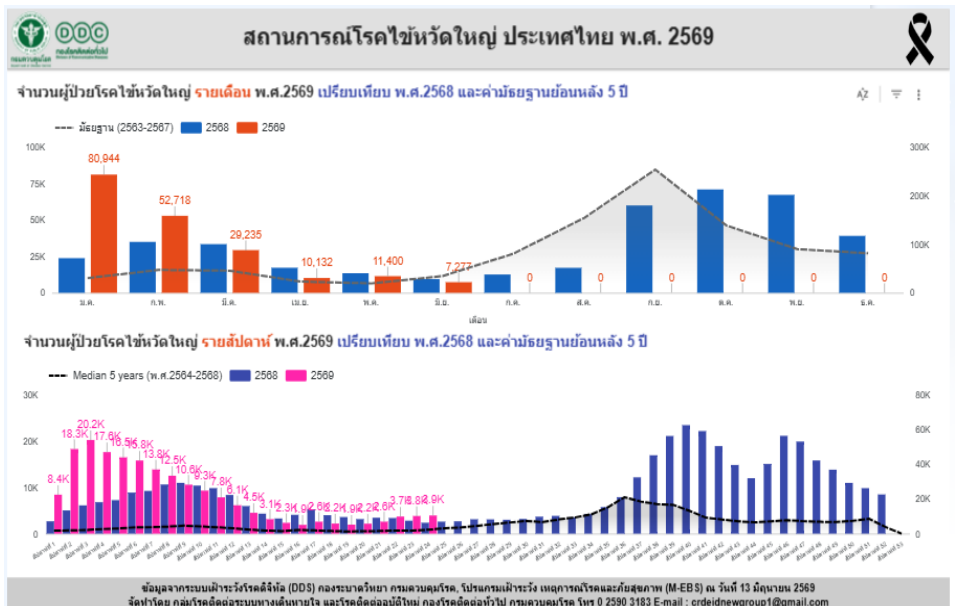
Nattawat Poosunthornsi

Fundamental Analysis

ID No. 087077

Tel 02-829-6999

Email : nattawat.po@kfsec.co.th



ข้อมูลในเอกสารฉบับนี้ รวบรวมมาจากแหล่งข้อมูลที่น่าเชื่อถือ อย่างไรก็ดี บริษัทหลักทรัพย์ คิงส์ฟอร์ด จำกัด(มหาชน) ไม่สามารถที่จะยืนยันหรือรับรองความถูกต้องของข้อมูลเหล่านี้ได้ ไม่ว่าประการใด ๆ บทวิเคราะห์ในเอกสารนี้ จัดทำขึ้นโดยอ้างอิงหลักเกณฑ์ทางวิชาการเกี่ยวกับหลักการวิเคราะห์ และมีได้เป็นการชี้แนะ หรือเสนอแนะให้ซื้อหรือขายหลักทรัพย์ใด ๆ การตัดสินใจซื้อหรือขายหลักทรัพย์ใด ๆ ของผู้อ่าน ไม่ว่าจะทำจากการอ่านบทความในเอกสารนี้หรือไม่ก็ตาม ล้วนเป็นผลจากการใช้วิจารณญาณของผู้อ่าน โดยไม่มีส่วนเกี่ยวข้องกับหรือพันธะผูกพันใด ๆ กับ บริษัทหลักทรัพย์ คิงส์ฟอร์ด จำกัด(มหาชน) ไม่ว่ากรณีใด

น้ำหนักกลุ่มเป็น Overweight; Top Picks: BH, BDMS

เบื้องต้น ประเมินภาพรวมการดำเนินงานปกติของกลุ่มในช่วง 2Q69 จะอ่อนตัว QoQ ตามฤดูกาล ขณะที่ YoY เป็นลบมากกว่าบวก มีปัจจัยกดดันจาก 1.การระบาดของโรคหัดถิ่นต่ำลง 2.ค่าครองชีพที่สูงขึ้นส่งผลต่อการตัดสินใจซื้อ/การเคลมของบริษัทประกันที่ยากขึ้น และ 3.Volume ผู้ป่วยต่างชาติยังมีผลกระทบจากสถานการณ์ในตะวันออกกลาง อย่างไรก็ตามเรามองข้าม 2Q69 ไปและให้น้ำหนักไปที่ High Season ใน 3Q69 แทน ประจวบกับสถานการณ์ตะวันออกกลางมีสัญญาณผ่อนคลายขึ้นอย่างชัดเจนแม้จะยังผันผวนบ้าง ส่งผลบวกต่อหุ้นโรงพยาบาลที่มีสัดส่วนผู้ป่วยต่างชาติสูง โดยเฉพาะ BH และ BDMS ขณะที่ฝากร.พ.ประกันสังคมมีลุ้นการปรับเพิ่มอัตราจ่ายของ SSO ใน 4Q69 หรือ ปี2570 ปัจจุบัน เราจึงปรับน้ำหนักกลุ่มเป็น “Overweight” จาก “Neutral” หุ้น Top Picks ประจำเดือน ได้แก่ BH(FV@209.0 บาท) และ BDMS(FV@26.00 บาท) ซึ่งเป็นหุ้นที่มีขนาดใหญ่พอที่จะเป็นเป้าหมายของ Flow กองทุน/ต่างชาติ ราคาในปัจจุบันยัง Laggard จากราคาเชิงพื้นฐาน ส่วน Story เฉพาะตัวระยะกลาง-ยาว BH ยังมีร.พ.ใหม่ในภูเก็ต และ BDMS มีโครงการ WellEra

Price as of 6/30/2026	Current Price (Bt)	Target Price (Bt)	Upside (%)	Net Profit (Bt mn)			EPS (Bt)			EPS growth (%)			P/E (x)			P/BV (x)			Div Yield (%)		
				25A	26E	27E	25A	26E	27E	25A	26E	27E	25A	26E	27E	25A	26E	27E	25A	26E	27E
BDMS	19.30	26.00	34.72%	15,848	16,681	17,928	1.00	1.05	1.13	-0.87%	5.25%	7.48%	19.35	18.39	17.11	2.90	2.86	2.69	3.89%	5.00%	3.66%
BH	188.00	209.00	11.17%	7,512	7,895	8,280	9.45	9.93	10.42	-3.39%	5.11%	4.87%	19.90	18.93	18.05	4.84	5.04	4.41	2.66%	6.11%	2.71%
BCH	9.90	13.40	35.35%	1,316	1,382	1,476	0.53	0.55	0.59	2.65%	5.01%	6.81%	18.75	17.86	16.72	1.87	1.83	1.77	4.34%	4.43%	4.05%
CHG	1.56	2.00	28.21%	929	1,037	1,121	0.08	0.09	0.10	-3.71%	11.58%	8.09%	18.46	16.55	15.31	2.19	2.11	2.04	4.49%	4.30%	4.72%
KLINIQ	26.75	33.00	23.36%	364	426	470	1.65	1.94	2.14	12.88%	17.25%	10.21%	16.18	13.80	12.52	3.32	3.12	2.91	5.42%	5.34%	5.69%
SKR	8.00	8.30	3.75%	752	778	868	0.37	0.38	0.42	13.65%	3.43%	11.57%	21.90	21.17	18.98	2.11	2.04	1.94	2.50%	3.06%	2.75%

ที่มา Kingsford Research, SetSMART, Company Data, หุ้นที่ขึ้น * อ้างอิง Target Price, Net Profit 25E-26E, Forward PBV, Forward Div. Yield จาก IAA Consensus

ข้อมูลในเอกสารฉบับนี้ รวบรวมมาจากแหล่งข้อมูลที่น่าเชื่อถือ อย่างไรก็ตาม บริษัทหลักทรัพย์ คิงส์ฟอร์ด จำกัด(มหาชน) ไม่สามารถที่จะยืนยันหรือรับรองความถูกต้องของข้อมูลเหล่านี้ได้ ไม่ว่าประการใด ๆ บทวิเคราะห์ในเอกสารนี้ จัดทำขึ้นโดยอ้างอิงหลักเกณฑ์ทางวิชาการเกี่ยวกับหลักการวิเคราะห์ และมีได้เป็นการชี้แนะ หรือเสนอแนะให้ซื้อหรือขายหลักทรัพย์ใด ๆ การตัดสินใจซื้อหรือขายหลักทรัพย์ใด ๆ ของผู้อ่าน ไม่ว่าจะเกิดจากการอ่านบทความในเอกสารนี้หรือไม่ก็ตาม ล้วนเป็นผลจากการใช้วิจารณญาณของผู้อ่าน โดยไม่มีส่วนเกี่ยวข้องกับหรือพันธะผูกพันใด ๆ กับ บริษัทหลักทรัพย์ คิงส์ฟอร์ด จำกัด(มหาชน) ไม่ควรเฝ้า

NVDR TRADING

วันที่ 01 กรกฎาคม 2569

Month to Date

Year to Date

	เดือน 2569								พฤษภาคม 2569								มิถุนายน 2569								ปี 2569				05 ม.ค.-30 มิ.ย.2569						
	Net Buy				Net Sell				Net Buy				Net Sell				Net Buy				Net Sell				Net Buy		Net Sell		Net Buy		Net Sell				
	Code	Value	Code	Value	Code	Value	Code	Value	Code	Value	Code	Value	Code	Value	Code	Value	Code	Value	Code	Value	Code	Value	Code	Value	Code	Value	Code	Value	Code	Value	Code	Value	Code	Value	Code
1	SCB	6,511.52	GULF	-2,871.59	KBANK	10,307.00	SCC	-1,326.59	KBANK	8,578.03	SCB	-6,713.72	PTTEP	8,402.20	DELTA	-5,388.51	PTTEP	25,420.5	SCB	-4,729.5															
2	KBANK	4,915.49	CPF	-2,175.73	KTB	5,668.10	CPF	-648.33	PTTEP	7,954.71	ADVANC	-3,554.18	BBL	2,878.37	KTB	-4,619.61	KBANK	20,268.4	CPF	-3,518.0															
3	AOT	4,650.88	PTTEP	-2,110.44	PTT	4,176.83	MINT	-610.89	DELTA	6,248.48	TISCO	-1,492.07	TFG	1,331.56	AOT	-3,825.14	PTT	19,096.7	TISCO	-2,058.9															
4	ADVANC	3,563.48	BBL	-1,635.02	GULF	4,131.93	SCB	-507.80	SCC	3,388.58	CPALL	-1,223.15	PTTGC	596.80	TRUE	-3,682.37	KTB	6,962.0	MINT	-1,802.9															
5	KTB	2,309.76	CCET	-722.81	DELTA	2,724.93	BOMS	-455.54	PTT	2,082.16	TTB	-1,097.70	HANA	562.81	GULF	-3,506.79	DELTA	6,043.3	COM7	-1,208.7															
6	PTTGC	1,183.47	BDMS	-434.44	PTTEP	2,432.01	SCGP	-376.89	KTB	1,814.55	BDMS	-644.93	BTG	455.39	MINT	-2,790.99	PTTGC	5,555.2	OR	-965.3															
7	SCC	1,168.24	EA	-309.09	BBL	2,039.40	BCP	-351.85	PTTGC	1,027.52	GULF	-543.26	IRPC	436.63	SCB	-2,706.39	BBL	5,083.4	BDMS	-933.8															
8	CPN	1,101.09	BANPU	-300.30	PTTGC	1,984.06	HANA	-247.41	SCGP	709.97	COM7	-526.50	BCP	262.41	BH	-2,609.70	TOP	4,821.7	TIDLOR	-708.5															
9	KCE	860.85	CPALL	-271.63	AOT	1,144.36	GPSC	-239.17	TRUE	696.99	MINT	-458.42	BANPU	182.85	BDMS	-1,781.06	CPALL	4,295.4	TRUE	-531.3															
10	TRUE	722.46	AMATA	-253.09	CPALL	1,024.37	TOP	-233.59	TOP	617.26	CPAXT	-441.53	RCL	180.61	CPALL	-1,771.71	AOT	3,807.2	MTC	-448.2															
11	TTB	713.55	PTT	-192.18	KCE	977.09	IVL	-233.08	TFG	597.34	KTC	-430.07	STA	169.78	ADVANC	-1,699.84	SCC	3,634.9	CPAXT	-355.8															
12	TOP	647.18	TFG	-188.06	CCET	845.20	IRPC	-189.45	IRPC	593.76	BBL	-381.75	SPRC	165.60	KTC	-1,641.05	KKP	3,562.0	PR9	-344.4															
13	TISCO	642.90	COM7	-146.54	AMATA	633.19	BTG	-182.72	AOT	452.85	CPF	-350.34	AMATA	146.77	KBANK	-1,499.90	BCP	3,280.9	GPSC	-270.8															
14	BGRIM	640.83	BTG	-144.25	EA	501.37	PTG	-162.45	BCP	395.22	CPN	-250.84	PRM	139.70	PTT	-1,127.76	CPN	3,000.6	GFPT	-243.8															
15	KKP	609.86	PTG	-107.12	TRUE	499.60	OR	-158.31	KKP	394.86	GPSC	-243.24	KCE	131.89	TISCO	-1,126.09	TTB	2,580.4	M	-241.6															
16	KTC	573.33	PR9	-84.68	TLI	456.89	TU	-150.60	KCE	329.30	SAWAD	-208.66	STGT	112.36	TIDLOR	-1,067.52	KCE	2,160.0	MOSHI	-184.4															
17	OSP	572.40	SGC	-76.37	GUNKUL	448.04	SPRC	-140.73	HANA	305.10	TIDLOR	-208.56	MRDIYT	104.94	SCC	-1,014.50	TFG	2,002.3	BA	-184.4															
18	IVL	560.59	JMART	-69.55	KKP	323.34	BANPU	-136.76	BH	302.37	OR	-185.54	TOA	102.70	TOP	-964.13	IRPC	1,451.9	AEONTS	-180.5															
19	DELTA	557.58	XO	-68.11	STA	316.02	FORTH	-133.07	SPRC	246.21	TLI	-155.46	OSP	102.49	COM7	-816.89	IVL	1,424.7	SAWAD	-176.5															
20	BH	530.70	CPAXT	-65.94	STECON	308.23	PRM	-124.22	PRM	231.64	TCAP	-149.43	SMO	95.16	CPF	-793.96	BH	1,349.9	FORTH	-157.4															

Most Active Volume (shares)

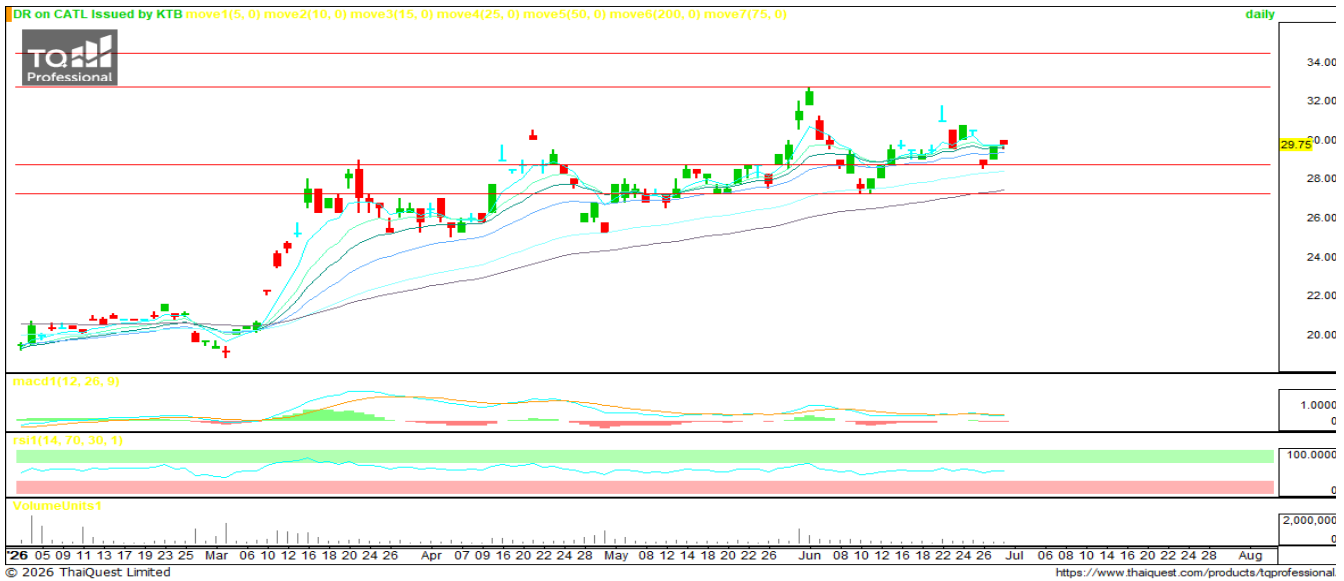
	Total Volume Shares (30 มิถุนายน 2569)					%
	Buy	Sell	Total	Net	Turn.	
1	88TH	1,300	-	1,300	1,300	0.08
2	AAI	825,900	248,000	1,073,900	577,900	21.36
3	AAV	10,940,100	10,818,800	21,758,900	121,300	24.37
4	ACE	3,200	200	3,400	3,000	0.54
5	ADB	110,000	-	110,000	110,000	2.82
6	ADVANC	8,980,425	2,589,773	11,570,198	6,390,652	33.87
7	ADVICE	114,300	169,300	283,600	-55,000	14.67
8	AEONTS	289,900	187,500	477,400	102,400	38.21
9	AGE	32,300	101,200	133,500	-68,900	12.56
10	AH	448,800	426,900	875,700	21,900	72.87
11	AIE	-	40,200	40,200	-40,200	3.66
12	AIT	7,800	-	7,800	7,800	0.63
13	AJ	205,300	790,700	996,000	-585,400	9.35
14	AJA	400,800	200	401,000	400,600	1.76
15	AKP	-	12,800	12,800	-12,800	1.37
16	AKR	-	1,000	1,000	-1,000	0.36
17	ALPHAX	-	1,600	1,600	-1,600	0.12
18	ALT	192,900	384,000	576,900	-191,100	12.47
19	AMANAHA	1,500	-	1,500	1,500	0.20
20	AMARC	13,800	56,500	70,300	-42,700	4.57

Source : SET.OR.TH

Most Active Value (shares)

	Total Value Shares (30 มิถุนายน 2569)					Turn.
	Buy	Sell	Total	Net	Turn.	
1	88TH	5,546.00	0.00	5,546.00	5,546.00	0.08
2	AAI	3,212,694.00	965,564.00	4,178,258.00	2,247,130.00	21.38
3	AAV	12,136,392.00	11,909,503.00	24,045,895.00	226,889.00	24.40
4	ACE	4,126.00	257.00	4,383.00	3,869.00	0.54
5	ADB	72,100.00	0.00	72,100.00	72,100.00	2.83
6	ADVANC	3,282,936,170.00	947,763,980.00	4,230,700,150.00	2,335,172,190.00	33.86
7	ADVICE	710,620.00	1,054,485.00	1,765,105.00	-343,865.00	14.68
8	AEONTS	28,452,325.00	18,392,275.00	46,844,600.00	10,060,050.00	38.23
9	AGE	39,433.00	123,880.00	163,313.00	-84,447.00	12.57
10	AH	6,238,320.00	5,937,470.00	12,175,790.00	300,850.00	72.87
11	AIE	0.00	44,977.00	44,977.00	-44,977.00	3.67
12	AIT	36,718.00	0.00	36,718.00	36,718.00	0.63
13	AJ	594,502.00	2,321,534.00	2,916,036.00	-1,727,032.00	9.35
14	AJA	52,099.00	26.00	52,125.00	52,073.00	1.83
15	AKP	0.00	8,907.00	8,907.00	-8,907.00	1.36
16	AKR	0.00	910.00	910.00	-910.00	0.36
17	ALPHAX	0.00	445.00	445.00	-445.00	0.12
18	ALT	350,308.00	696,142.00	1,046,450.00	-345,834.00	12.48
19	AMANAHA	1,065.00	0.00	1,065.00	1,065.00	0.20
20	AMARC	45,798.00	186,228.00	232,026.00	-140,430.00	4.58

CATL80 Depository Receipt on CATL Issued by KTB



Technical Analysis

Resistance	32.75//34.50	Support	28.75
Stop Loss	27.25		

Analysts

Apichai Raomanachai No. 002939
 Nopporn Chaykaew No. 043964
 Nattawat Poodsunthornsri No. 087077

Key Data

ผู้ออก	ธนาคารกรุงไทย จำกัด (มหาชน)
สินทรัพย์อ้างอิง	CATL
ชื่อเต็มสินทรัพย์อ้างอิง	บริษัท CONTEMPORARY AMPEREX TECHNOLOGY CO., LIMITED (3750)
ตลาดหลักทรัพย์(Underlying)	The Stock Exchange of Hong Kong Limited
อัตราแปลงสภาพ(DR:Underlying)	100 : 1
จำนวนหลักทรัพย์จดทะเบียน	
กัปตลท. (หน่วย)	1,000,000,000
วันที่เริ่มต้นซื้อขาย	10ก.ย. 2568
ที่มา	https://www.set.or.th/

UNDERLYING - CATL

Contemporary Amperex Technology Co., Limited (CATL) เป็นบริษัทเทคโนโลยีพลังงานจากจีน ก่อตั้งในปี 2011 และมีสำนักงานใหญ่ที่เมืองหนิงเต๋อ ดำเนินธุรกิจหลักด้านการวิจัย พัฒนา ผลิต และจำหน่ายแบตเตอรี่สำหรับรถยนต์ไฟฟ้า (EV) และระบบกักเก็บพลังงาน (ESS) บริษัทมีผลิตภัณฑ์แบตเตอรี่ลิเธียมหลายประเภท รวมถึงแบตเตอรี่โซเดียมไอออน พร้อมให้บริการโซลูชันด้านพลังงาน การรีไซเคิลแบตเตอรี่ และวัสดุสำหรับการผลิตแบตเตอรี่ เพื่อรองรับอุตสาหกรรมยานยนต์และพลังงานทั่วโลก

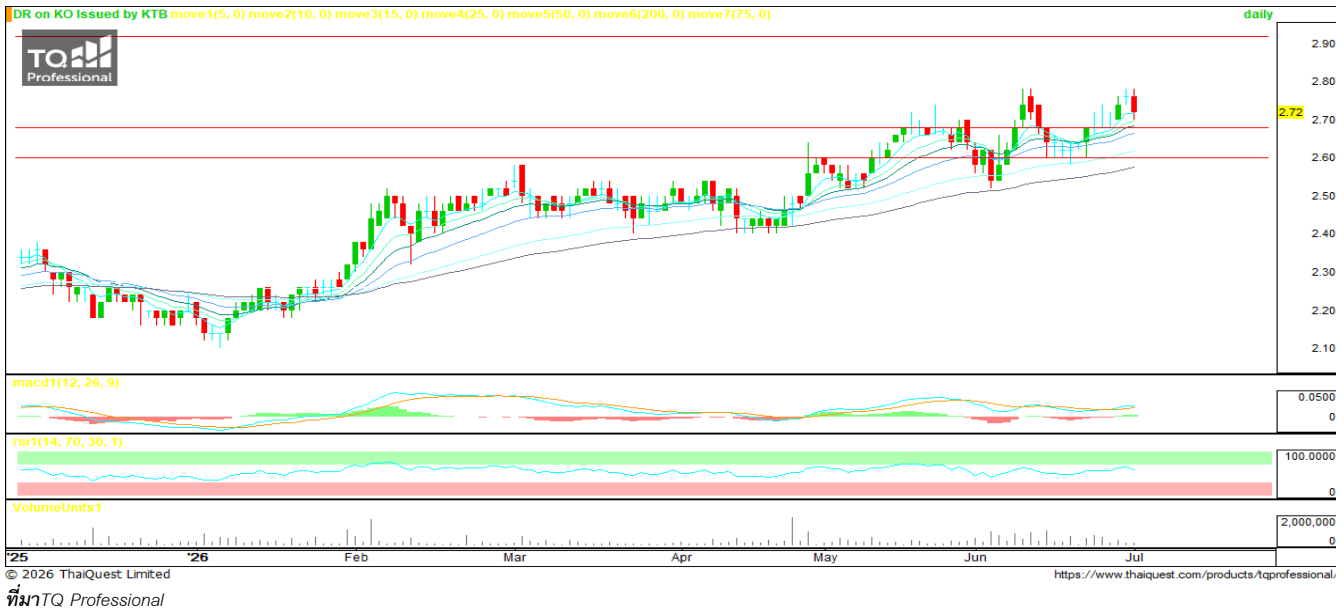
Underlying Data From Tradingview (Cur HKD)	
Underlying Quote	3750 HK
Buy/Hold/Sell	11/2/0
Current Price	702.00
Target Price	789.79
Trailing 12 M P/E	36.05
Indicated Dividend Yield(%)	0.51

As of 30 June 2026

Investment Rationale

- One of leaders in lithium-ion batteries and energy storage systems (ESS)
- World largest EV battery supplier with purchaser including (but not limited to) BYD, TESLA, BMW

KO80 Depository Receipt on KO Issued by KTB



Technical Analysis

Resistance	2.92	Support	2.68
Stop Loss	2.60		

Analysts

Apichai Raomanachai No. 002939
Nopporn Chaykaew No. 043964
Nattawat Poodsunthornsri No. 087077

Key Data

ผู้ออก	ธนาคารกรุงไทย จำกัด (มหาชน)
สินทรัพย์อ้างอิง	KO
ชื่อเต็มสินทรัพย์อ้างอิง	บริษัท THE COCA-COLA COMPANY
ตลาดหลักทรัพย์(Underlying)	The New York Stock Exchange
อัตราแปลงสภาพ(DR:Underlying)	1,000 : 1
จำนวนหลักทรัพย์จดทะเบียน	
กับดลท. (หน่วย)	5,000,000,000
วันที่เริ่มต้นซื้อขาย	17 มิ.ย. 2567
ที่มา	https://www.set.or.th/

UNDERLYING-KO

The Coca-Cola Company เป็นบริษัทเครื่องดื่มจากสหรัฐอเมริกา ก่อตั้งในปี 1886 มีสำนักงานใหญ่ที่แอตแลนตา รัฐจอร์เจีย ดำเนินธุรกิจผลิตและจำหน่ายเครื่องดื่มไม่มีแอลกอฮอล์ทั่วโลก เช่น น้ำอัดลม น้ำผลไม้ ชา กาแฟ น้ำดื่ม และเครื่องดื่มกีฬา ภายใต้แบรนด์ดังมากมาย เช่น Coca-Cola, Fanta, Sprite, Minute Maid, Dasani, Powerade, fairlife, smartwater และ Costa โดยจำหน่ายผ่านเครือข่ายพันธมิตรผู้ผลิตบรรจุขวด ผู้จัดจำหน่าย และร้านค้าปลีก

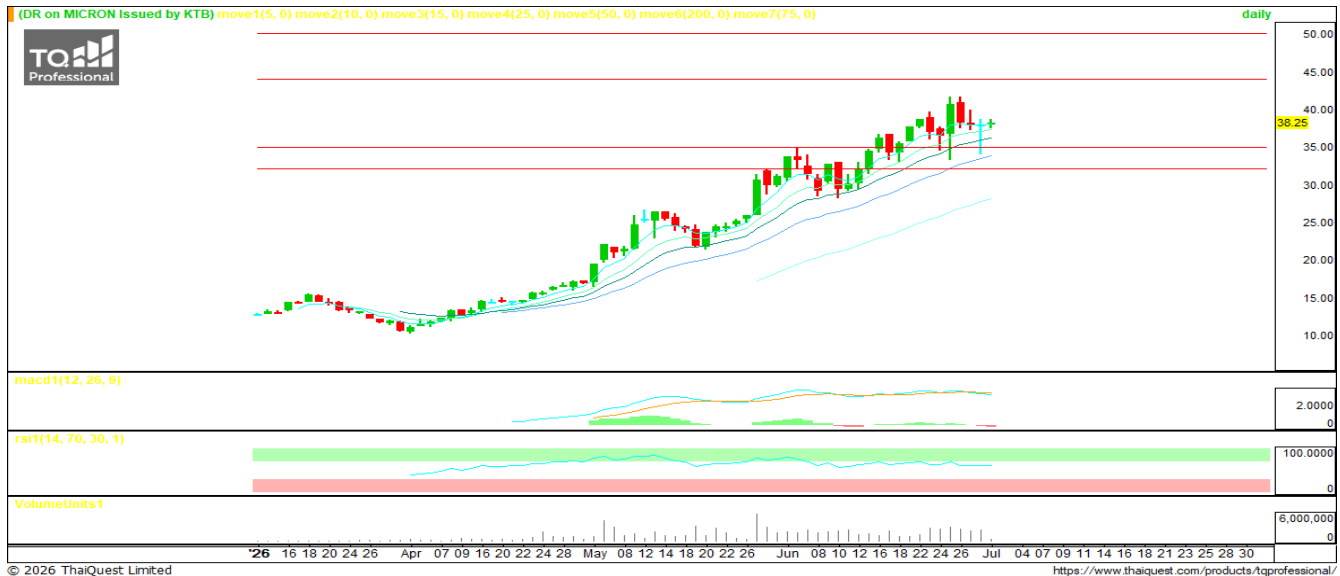
Underlying Data From Tradingview (Cur USD)	
Underlying Quote	KO US
Buy/Hold/Sell	20/6/1
Current Price	81.27
Target Price	87.43
Trailing 12 M P/E	26.02
Indicated Dividend Yield(%)	2.57

As of 30 June 2026

Investment Rationale

- Stable Dividend(Historically)
- Brand Loyalty
- Beverages get positive sentiment from El nino and hotter climate

MICRON80 Depository Receipt on MICRON Issued by KTB



© 2026 ThaiQuest Limited
ที่มา TQ Professional

Technical Analysis

Resistance	44.00//50.00	Support	35.00
Stop Loss	32.00		

Analysts

Apichai Raomanachai No. 002939
Nopporn Chaykaew No. 043964
Nattawat Poolsunthornsri No. 087077

Key Data

ผู้ออก	ธนาคารกรุงไทย จำกัด (มหาชน)
สินทรัพย์อ้างอิง	MICRON
ชื่อเต็มสินทรัพย์อ้างอิง	บริษัท MICRON TECHNOLOGY, INC.
ตลาดหลักทรัพย์(Underlying)	The Nasdaq Stock Market
อัตราแปลงสภาพ(DR:Underlying)	1,000 : 1
จำนวนหลักทรัพย์จดทะเบียน	
กับดลท. (หน่วย)	1,200,000,000
วันที่เริ่มต้นซื้อขาย	11 มี.ค. 2569
ที่มา	https://www.set.or.th/

UNDERLYING-MICRON

Micron Technology, Inc. เป็นบริษัทเทคโนโลยีจากสหรัฐอเมริกา ก่อตั้งในปี 1978 และมีสำนักงานใหญ่ที่เมืองบอยซี รัฐไอดาโฮ ดำเนินธุรกิจหลักด้านการออกแบบ ผลิต และจำหน่ายชิปหน่วยความจำ (Memory) และอุปกรณ์จัดเก็บข้อมูล (Storage) สำหรับศูนย์ข้อมูล คอมพิวเตอร์ สมาร์ทโฟน ยานยนต์ และอุตสาหกรรม โดยมีผลิตภัณฑ์ภายใต้แบรนด์ Micron และ Crucial รวมถึง SSD, DRAM, NAND Flash และ High-Bandwidth Memory (HBM) สำหรับงาน AI และการประมวลผลประสิทธิภาพสูง

Underlying Data From Tradingview (Cur USD)	
Underlying Quote	MU US
Buy/Hold/Sell	49/2/1
Current Price	1154.29
Target Price	1574.41
Trailing 12 M P/E	25.93
Indicated Dividend Yield(%)	0.05

As of 30 June 2026

Investment Rationale

- Reported EPS consistently beat market expectation
- One of the Top3 HBM producers along with Samsung and SK Hynix
- Still Strong Demand from AI Mega Trend

คำแนะนำการลงทุน และความหมายของคำแนะนำการลงทุน

Stock Rating หมายถึงการให้คำแนะนำการลงทุนของบริษัท แบ่งเป็น 3 ระดับ

Buy หมายถึง ราคาพื้นฐานสูงกว่าราคาตลาด 15% หรือมากกว่า

Hold หมายถึงราคาพื้นฐานสูงกว่าราคาตลาดไม่เกิน 15% หรือต่ำกว่าราคาตลาดไม่เกิน 15 %

Sell หมายถึง ราคาพื้นฐานต่ำกว่าราคาตลาด 15% หรือมากกว่า

เอกสารฉบับนี้จัดทำขึ้นโดยบริษัทหลักทรัพย์คิงส์ฟอร์ด จำกัด (มหาชน) ข้อมูลที่ปรากฏในเอกสารฉบับนี้จัดทำโดยอาศัยข้อมูลที่จัดหาจากแหล่งที่เชื่อถือหรือควรเชื่อว่ามี ความน่าเชื่อถือ และ/หรือถูกต้อง อย่างไรก็ตามบริษัทไม่ยืนยัน และไม่รับรองถึงความครบถ้วนสมบูรณ์หรือถูกต้องของข้อมูลดังกล่าว และไม่ได้ประกันราคาหรือผลตอบแทน ของหลักทรัพย์ที่ปรากฏข้างต้น แม้ว่าข้อมูลดังกล่าวจะปรากฏข้อความที่อาจเป็นหรืออาจตีความว่าเป็นเช่นนั้นได้ บริษัทจึงไม่รับผิดชอบต่อการนำเอาข้อมูล ข้อความ ความเห็น และหรือบทสรุปที่ปรากฏในเอกสารฉบับนี้ไปใช้ไม่ว่ากรณีใดๆ ข้อมูลและความเห็นที่ปรากฏอยู่ในเอกสารฉบับนี้มิได้ประสงค์จะชี้ชวน เสนอแนะ หรือจูงใจให้ลงทุน ใน หรือ ซื้อหรือขายหลักทรัพย์ที่ปรากฏในเอกสารฉบับนี้และข้อมูลมีการแก้ไขเพิ่มเติมเปลี่ยนแปลงโดยมิต้องแจ้งให้ทราบล่วงหน้า ผู้ลงทุนควรใช้ดุลยพินิจอย่างรอบคอบใน การลงทุนในหรือซื้อหรือขายหลักทรัพย์ บริษัทสงวนลิขสิทธิ์ในข้อมูลที่ปรากฏในเอกสารนี้ ห้ามมิให้ผู้ใดใช้ประโยชน์ ทำซ้ำ ดัดแปลง นำออกแสดง ทำให้ปรากฏหรือเผยแพร่ ต่อสาธารณชน ไม่ว่าด้วยประการใดๆ ซึ่งข้อมูลในเอกสารนี้ไม่ว่าทั้งหมดหรือบางส่วน เว้นแต่ได้รับอนุญาตเป็นหนังสือจากบริษัทเป็นการล่วงหน้า การกล่าว คัด หรืออ้างอิง ข้อมูลบางส่วนตามสมควรในเอกสารนี้ ไม่ว่าในบทความ บทวิเคราะห์ บทวิจัย หรือในเอกสาร หรือการสื่อสารอื่นใดจะต้องกระทำโดยถูกต้อง และไม่เป็นการก่อให้เกิดการ เข้าใจผิดหรือความเสียหายแก่บริษัท ต้องรับรู้ถึงความเป็นเจ้าของลิขสิทธิ์ในข้อมูลบริษัท และต้องอ้างอิงถึงเอกสารฉบับนี้ และวันที่ในเอกสารฉบับนี้ของบริษัทโดยชัดเจน การลงทุนในหรือซื้อหรือขายหลักทรัพย์ย่อมมีความเสี่ยง ท่านควรทำความเข้าใจอย่างถี่ถ้วนต่อลักษณะของหลักทรัพย์แต่ละประเภทและควรศึกษาข้อมูลของบริษัทที่ออก หลักทรัพย์และข้อมูลอื่นใดที่เกี่ยวข้องก่อนการตัดสินใจลงทุนในหรือซื้อหรือขายหลักทรัพย์

ข้อมูลในเอกสารฉบับนี้ รวบรวมมาจากแหล่งข้อมูลที่เชื่อถือได้อย่างไรก็ดี บริษัทหลักทรัพย์ คิงส์ฟอร์ด จำกัด(มหาชน)ไม่สามารถที่จะยืนยันหรือรับรองความถูกต้องของข้อมูลเหล่านี้ได้ ไม่ว่าประการใดๆ บทวิเคราะห์ในเอกสารนี้ จัดทำขึ้นโดยอ้างอิง หลักเกณฑ์ทางวิชาการเกี่ยวกับหลักการวิเคราะห์ และมีได้เป็นการชี้แนะ หรือเสนอแนะให้ซื้อหรือขายหลักทรัพย์ใดๆ การตัดสินใจหรือซื้อขายหลักทรัพย์ใดๆ ของผู้อ่าน ไม่ว่าจะเกิดจากการอ่านบทความในเอกสารนี้หรือไม่ก็ตาม ล้วนเป็นผลจากการใช้ วิจารณญาณของผู้อ่าน โดยไม่มีส่วนเกี่ยวข้องกับหรือพันธะผูกพันใดๆ กับ บริษัทหลักทรัพย์ คิงส์ฟอร์ด จำกัด(มหาชน) ไม่ว่ากรณีใด

Disclaimer



KINGSFORD

Thai Institute of Directors Association (IOD) – Corporate Governance Report Rating 2025 (CG Score) ข้อมูล 23 ธันวาคม 2568



AAI	AURA	BSRC	CREDIT	GFC	IT	LST	OCC	PRM	SAT	SITHAI	SUTHA	TKT	TVO
AAV	AWC	BTG	DCC	GFPT	ITC	M	ONEE	PRTR	SAV	SJWD	SVOA	TLI	TWPC
ACE	B	BTS	DDD	GGC	ITEL	MAJOR	OR	PSH	SAWAD	SKR	SYMC	TM	UAC
ADB	BAFS	BWG	DELTA	GLAND	ITTHI	MALEE	ORI	PSL	SC	SKY	SYNEX	TMD	UBE
ADVANC	BAM	CBG	DEMCO	GLOBAL	IVL	MBK	ORN	PSP	SCAP	SMPC	SYNTEC	TMILL	UBIS
AEONTS	BANPU	CENTEL	DITTO	GPSC	J	MC	OSP	PTC	SCB	SNC	TACC	TMT	UP
AF	BAY	CFRESH	DMT	GRAMMY	JAS	MEGA	PAP	PTG	SCC	SNNP	TAN	TNDT	UPF
AGE	BBGI	CGH	DOHOME	GULF	JMART	MFC	PB	PTT	SCCC	SNP	TASCO	TNITY	UPOIC
AIRA	BBL	CHASE	DRT	GUNKUL	JMT	MFEC	PCC	PTTEP	SCG	SO	TBN	TNL	UV
AJ	BCH	CHEWA	DUSIT	HANA	JTS	MGC	PCSGH	PTTGC	SCGD	SONIC	TCAP	TOA	VGI
AKP	BCPG	CHG	EASTW	HARN	KBANK	MINT	PDJ	Q-CON	SCGP	SPALI	TCMC	TOG	VIBHA
AKR	BDMS	CHOW	EGCO	HENG	KCAR	MODERN	PG	QH	SCM	SPC	TEAMG	TOP	VIH
ALLA	BEC	CIMBT	EPG	HMPRO	KCC	MONO	PHOL	QTC	SDC	SPCG	TEGH	TPAC	VNG
ALT	BEM	CIVIL	ERW	HPT	KCE	MOONG	PIMO	RABBIT	SE	SPI	TEKA	TPBI	WACOAL
AMA	BEYOND	CK	ETC	HTC	KCG	MOSHI	PJW	RATCH	SEAFCO	SPRC	TFG	TQM	WGE
AMARIN	BGC	CKP	ETE	ICC	KEX	MSC	PL	RBF	SEAOIL	SR	TFMAMA	TRUBB	WHA
AMATA	BGRIM	CMC	FLOYD	ICHI	KJL	MST	PLANB	ROCTEC	SELIC	SSF	TGE	TRUE	WHAUP
AMATAV	BH	CNT	FN	III	KKP	MTC	PLAT	RS	SENA	SSP	TGH	TSC	WICE
AOT	BIZ	COLOR	FORTH	ILINK	KSL	MTI	PLUS	RT	SENX	SSSC	THANA	TSTE	WINMED
AP	BJC	COM7	FPI	ILM	KTB	NEP	PM	S	SFLEX	STA	THANI	TSTH	WINNER
ARIP	BKIH	CPALL	FPT	IND	KTC	NER	PMC	S&J	SGC	STARM	THCOM	TTA	WP
ASIAN	BLA	CPAXT	FSMART	INET	KUMWEL	NKI	PORT	SA	SGF	STECON	THIP	TTB	WPH
ASIMAR	BLC	CPF	FSX	INSET	LH	NOBLE	PPP	SAAM	SGP	STGT	THRE	TTCL	ZEN
ASK	BOL	CPL	FTI	INSURE	LHFG	NRF*	PPS	SABINA	SHR	STI	THREL	TTW	
ASP	BPP	CPN	GABLE	IP	LIT	NV	PQS	SAK	SICT	SUC	TIPH	TU	
ASW	BRI	CPW	GC	IRC	LOXLEY	NVD	PR9	SAMART	SIRI	SUN	TISCO	TVDH	
AUCT	BRR	CRC	GCAP	IRPC	LRH	NYT	PRG	SAMTEL	SIS	SUSCO	TKS	TVH	



2S	ANAN	BPS	CM	EAST	IFS	LALIN	METCO	NTSC	PRIN	SAMCO	SPA	TITLE	TIPIP	VRANDA
A5	APCO	BR	CMAN	EKH	JDF	LANNA	MICRO	NTV	PRINC	SANKO	SPVI	TK	TPS	WARRIX
ABM	APCS	BSBM	CMO	ESTAR	JPARK	LEO	MVP*	OKJ	PROUD	SAPPE	SRS	TKN	TQR	WAVE
ACG	ATP30	BTC	COCOCO	EURO	JSP	LHK	NC	PATO	PSG	SCI	SUPER	TMC	TRP	WIN
ADD	BA	BTW	COMAN	EVER	JUBILE	LPN	NCH	PDG	PSTC	SCN	SVI	TMI	TRT	XO
AE	BBIK	BVG	CPI	FE	K	MAGURO	NCL	PEACE	PT	SECURE	SWC	TNP	TURTLE	XPG
AH	BC	BYD	CRD	FVC	KGI	MATCH	NDR	PEER	QLT	SFT	TAE	TNR	TVT	XYZ
AIT	BCP	CFARM	CSC	GEL	KTIS	MBAX	NEO	PREB	RCL	SINO	TFM	TPA	UBA	ZIGA
ALUCON	BE8	CH	DEXON	HUMAN	KTMS	M-CHAI	NL	PRI	READY	SKE	TIDLOR	TPCS	UREKA	
AMC	BIG	CIG	DTCENT	ICN	KUN	MCOT	NSL	PRIME	RPH	SMT	TIPCO	TIPIPL	VCOM	



AHC	ASN	CHARAN*	DIMET*	FTE	JCK	MCA	NATION	PICO*	PTECH	SE-ED	SPREME	TATG	TSE	YUASA
AIE*	AYUD	CHAYO	DOD	GBX	KBS	MEB	NCAP	PIN	PYLON	SIAM	SST	TFI	TSR*	ZAA
AMANAH	BIOTEC	CHIC	DPAINT	GPI	KISS	MEDEZE	NOVA	PIS	RAM	SINGER	STANLY	THG*	UKEM	
AMR	BIS	CHOTI	DV8	GTB	KK	MENA	NPK	PLANET	RJH	SISB	STC	TMAN	UOBKH	
ANI	BJCHI	CI	EA*	GYT	KWC	MILL*	OGC	POLY	RML	SK	STPI	TOPP	VARO	
APURE	BLAND	CITY	EASON	IMH	KWM	MITSIB	PACO	PRAKIT	ROCK	SKN	STX	TPLAS	VL	
ARIN	CAZ	CSP	ECF*	IRCP	L&E	MK	PANEL	PRAPAT	RPC	SMD100	SVR	TPOLY	WFX	
ARROW	CEN	CSS	EFORL	ITNS	LDC	MPJ	PCE	PROEN	SAFE	SNPS	SVT	TRC*	WIIK	
ASIA	CHAO	CWT	FNS	IVF	LEE	NAM	PHG	PROS	SALEE	SORKON	TAKUNI	TRU	WORK	

ข้อมูลในเอกสารฉบับนี้ รวบรวมมาจากแหล่งข้อมูลที่น่าเชื่อถือ อย่างไรก็ตาม บริษัทหลักทรัพย์ คิงส์ฟอร์ด จำกัด(มหาชน)ไม่สามารถที่จะยืนยันหรือรับรองความถูกต้องของข้อมูลเหล่านี้ได้ ไม่ว่าประการใดๆ บทวิเคราะห์ในเอกสารนี้ จัดทำขึ้นโดยอ้างอิงหลักเกณฑ์ทางวิชาการเกี่ยวกับหลักการวิเคราะห์ และมีได้เป็นการชี้แนะ หรือเสนอแนะให้ซื้อหรือขายหลักทรัพย์ใดๆ การตัดสินใจซื้อหรือขายหลักทรัพย์ใดๆ ของผู้อ่าน ไม่ว่าจะเกิดจากการอ่านบทความในเอกสารนี้หรือไม่ก็ตาม ล้วนเป็นผลจากการใช้วิจารณญาณของผู้อ่าน โดยไม่มีส่วนเกี่ยวข้องกับหรือผู้จัดทำกับ บริษัทหลักทรัพย์ คิงส์ฟอร์ด จำกัด(มหาชน) ไม่มีการเปิดเผย

Disclaimer



KINGSFORD

Thai Institute of Directors Association (IOD) – Corporate Governance Report Rating 2025 (CG Score) ข้อมูล 23 ธันวาคม 2568

ช่วงคะแนน	สัญลักษณ์	ความหมาย	Description
มากกว่า 90		ดีเลิศ	Excellent
80 - 89		ดีมาก	Very Good
70 - 79		ดี	Good
60 - 69		ดีพอใช้	Satisfactory
50 - 59		ผ่าน	Pass
ต่ำกว่า 50	No logo give	N/A	N/A

การเปิดเผยผลการสำรวจของสมาคมส่งเสริมสถาบันกรรมการบริษัทไทย (IOD) ในเรื่องการกำกับดูแลกิจการ (Corporate Governance) นี้เป็นการดำเนินการตามนโยบายของสำนักงานคณะกรรมการกำกับหลักทรัพย์และตลาดหลักทรัพย์ โดยการสำรวจของ IOD เป็นการสำรวจและประเมินจากข้อมูลของบริษัทจดทะเบียนในตลาดหลักทรัพย์แห่งประเทศไทยและตลาดหลักทรัพย์เอ็มเอไอ ที่มีการเปิดเผยต่อสาธารณะและเป็นข้อมูลที่ผู้ลงทุนทั่วไปสามารถเข้าถึงได้ ดังนั้นผลสำรวจดังกล่าวจึงเป็นการนำเสนอในมุมมองของบุคคลภายนอกโดยไม่ได้เป็นการประเมินการปฏิบัติและมีได้มีการใช้ข้อมูลภายในในการประเมิน อนึ่ง ผลการสำรวจดังกล่าว เป็นผลการสำรวจ ณ วันที่ปรากฏในรายงานการกำกับดูแลกิจการบริษัทจดทะเบียนไทยเท่านั้น ดังนั้นผลการสำรวจจึงอาจเปลี่ยนแปลงได้ภายหลังจากวันดังกล่าว ทั้งนี้บริษัทหลักทรัพย์ คิงส์ฟอร์ด จำกัด (มหาชน) มิได้ยืนยันหรือรับรองถึงความถูกต้องของผลการสำรวจดังกล่าวแต่อย่างใด

ข้อมูลในเอกสารฉบับนี้ รวบรวมมาจากแหล่งข้อมูลที่นำเชื่อถือ อย่างไรก็ตาม บริษัทหลักทรัพย์ คิงส์ฟอร์ด จำกัด(มหาชน) ไม่สามารถที่จะยืนยันหรือรับรองความถูกต้องของข้อมูลเหล่านี้ได้ ไม่ว่าประการใดๆ บทวิเคราะห์ในเอกสารนี้ จัดทำขึ้นโดยอ้างอิงหลักเกณฑ์ทางวิชาการเกี่ยวกับหลักการวิเคราะห์ และมีได้เป็นการชี้แนะ หรือเสนอแนะให้ซื้อหรือขายหลักทรัพย์ใดๆ การตัดสินใจซื้อหรือขายหลักทรัพย์ใดๆ ของผู้อ่าน ไม่ว่าจะเกิดจากการอ่านบทความในเอกสารนี้หรือไม่ก็ตาม ล้วนเป็นผลจากการใช้วิจารณญาณของผู้อ่าน โดยไม่มีส่วนเกี่ยวข้องกับหรือผูกพันใดๆ กับ บริษัทหลักทรัพย์ คิงส์ฟอร์ด จำกัด(มหาชน) ไม่ว่ากรณีใด

Disclaimer



KINGSFORD

Anti-Corruption Progress Indicator 2025 (<https://www.thai-cac.com/who-we-are/our-members> . 7 มกราคม 2569)

บริษัทจดทะเบียนที่ได้ประกาศเจตนารมณ์เข้าร่วม CAC

ADVICE	AUCT	BOL	DITTO	HANN	J	MAGURO	NOVA	PCE	SANKO	SONIC	TFM	TPS	WELL
AIT	AURA	BYD	EA	HL	JDF	M-CHAI	NSL	PRI	SCL	SPREME	TIDLOR	UP	WP
ANI	B52	CENDEL	ESTAR	HUMAN	KCC	MITSIB	NTSC	PTC	SISB	TACC	TMI	UREKA	
ASAP	BIZ	CENDEL	FLOYD	I2	KCG	NKT	ORN	RCL	SKY	TATG	TPBI	VL	
ASEFA	BKIH	DCON	GFC	IT	LDC	NL	PCC	ROCTEC	SMO	TEAMG	TPP	WARRIX	

บริษัทจดทะเบียนที่ได้ได้รับการรับรอง CAC

2S	B	CEN	DEXON	GPI	K	MCOT	OSP	PROEN	SAK	SITHAI	SYMC	TMT	UEC
AAI	BAFS	CENDEL	DMT	GPSC	KASET	MEDEZE	PAP	PROUD	SAPPE	SJWD	SYNTEC	TNITY	UKEM
ACE	BAM	CFRESH	DOHOME	GULF	KBANK	MEGA	PATO	PRTR	SAT	SKE	TAE	TNL	UOBKH
ADB	BANPU	CGH	DRT	GUNKUL	KCAR	MENA	PB	PSH	SAWAD	SKR	TAKUNI	TNP	UPF
ADVANC	BAY	CHASE	DUSIT	HANA	KCCAMC	META	PCSGH	PSL	SC	SM	TASCO	TNR	UV
AE	BAY	CHEWA	EAST	HARN	KCE	MFC	PDG	PSTC	SCAP	SMIT	TBN	TOG	VCOM
AF	BBGI	CHOTI	EASTW	HENG	KGEN	MFEC	PDJ	PT	SCB	SMPC	TCAP	TOP	VGI
AH	BBL	CHOW	EGCO	HMPRO	KGI	MGC	PG	PTECH	SCC	SNC	TEGH	TOPP	VIBHA
AI	BCH	CI	EMC	HTC	KJL	MINT	PHOL	PTG	SCCC	SNNP	TFG	TPA	VIH
AIE	BCP	CIG	EP	ICC	KKP	MODERN	PIMO	PTT	SCG	SNP	TFI	TPAC	VNG
AIRA	BCPG	CIMBT	EPG	ICHI	KRUNGTHAI	MONO	PK	PTTEP	SCGD	SORKON	TFMAMA	TPCS	WACOAL
AIRA	BE8	CM	ERW	ICN	KSL	MOONG	PL	PTTGC	SCGP	SPACK	TGE	TPLAS	WHA
AJ	BEC	CMC	ETC	IFS	KTC	MOSHI	PLANB	PYLON	SCM	SPALI	TGH	TQM	WHAUP
AKP	BEYOND	COM7	ETE	III	L&E	MSC	PLANET	Q-CON	SCN	SPC	THANI	TRT	WICE
AMA	BGC	CPALL	FNS	ILINK	LANNA	MST	PLAT	QH	SEAOIL	SPI	THCOM	TRU	WIIK
AMANAH	BGRIM	CPAXT	FPI	ILM	LH	MTC	PLUS	QLT	SE-ED	SPRC	THIP	TRUE	WPH
AMARIN	BLA	CPAXT	FPT	INET	LHFG	MTI	PM	QTC	SELIC	SRICHA	THRE	TSI	XO
AMATA	BPP	CPF	FSMART	INOX	LHK	NATION	PMC	RABBIT	SENA	SSF	THREL	TSTE	YUASA
AMATAV	BPS	CPI	FSX	INSURE	LIT	NCAP	PPP	RATCH	SENX	SSP	TIDLOR	TSTH	ZEN
AP	BRI	CPL	FTE	IRPC	LPN	NEP	PPPM	RBF	SFLEX	SSSC	TIPCO	TTB	ZIGA
APCS	BRR	CPN	GABLE	ITC	LRH	NER	PPS	RML	SFT	SST	TIPH	TTCL	
AS	BSBM	CPW	GBX	ITEL	M	NKI	PQS	RS	SGC	STA	TISCO	TU	
ASIAN	BTC	CRC	GC	IVL	MAJOR	NOBLE	PR9	RWI	SGP	STGT	TKN	TURTLE	
ASK	BTG	CSC	GCAP	JAS	MALEE	NRF	PREB	S	SHR	STOWER	TKS	TVDH	
ASP	BTS	CV	GEL	JMART	MATCH	OCC	PRG	S&J	SINGER	SUSCO	TKT	TVO	
ASW	BWG	DCC	GFPT	JMT	MBAX	OGC	PRIME	SA	SINO	SVI	TMC	TWPC	
AWC	CAZ	DELTA	GGC	JR	MBK	OR	PRINC	SAAM	SIRI	SVOA	TMD	UBE	
AYUD	CBG	DEMCO	GLOBAL	JTS	MC	ORI	PRM	SABINA	SIS	SVT	TMILL	UBIS	

คำชี้แจง ข้อมูลบริษัทที่เข้าร่วมโครงการแนวร่วมปฏิบัติของภาคเอกชนไทยในการต่อต้านทุจริต (Thai CAC) ของสมาคมส่งเสริมสถาบันกรรมการบริษัทไทย มี 2 กลุ่ม คือ

- ได้ประกาศเจตนารมณ์เข้าร่วม CAC
- ได้รับการรับรอง CAC

การเปิดเผยผลการประเมินดัชนีชี้วัดความคืบหน้าการป้องกันการมีส่วนเกี่ยวข้องกับการทุจริตคอร์รัปชัน (Anti-corruption Progress Indicators) ของบริษัทจดทะเบียนในตลาดหลักทรัพย์แห่งประเทศไทยซึ่งจัดทำโดยสถาบันไทยพัฒน์นี้ เป็นการดำเนินการตามนโยบายและตามแผนพัฒนาความยั่งยืนสำหรับบริษัทจดทะเบียนของสำนักงานคณะกรรมการกำกับหลักทรัพย์และตลาดหลักทรัพย์ โดยผลการประเมินดังกล่าวของสถาบันไทยพัฒน์ อาศัยข้อมูลที่ได้รับจากบริษัทจดทะเบียนตามที่บริษัทจดทะเบียนได้ระบุในแบบแสดงข้อมูลเพื่อการประเมิน Anti-corruption ซึ่งได้อ้างอิงข้อมูลมาจากแบบแสดงรายการข้อมูลประจำปี (แบบ 56-1) รายงานประจำปี (แบบ 56-2) หรือในบุคคลภายนอก โดยมีได้เป็นการประเมินการปฏิบัติของบริษัทจดทะเบียนในตลาดหลักทรัพย์แห่งประเทศไทย และได้ใช้ข้อมูลภายใต้การประเมินเนื่องจากผลการประเมินดังกล่าวเป็นเพียงผลการประเมิน ณ วันที่ปรากฏในผลการประเมินเท่านั้น ดังนั้นผลการประเมินจึงอาจเปลี่ยนแปลงได้ภายหลังวันดังกล่าว หรือเมื่อข้อมูลที่เกี่ยวข้องมีการเปลี่ยนแปลง ทั้งนี้ บริษัทหลักทรัพย์ คิงส์ฟอร์ด จำกัด (มหาชน) มิได้ยืนยัน ตรวจสอบ หรือรับรองความถูกต้องครบถ้วนของผลการประเมินดังกล่าวแต่อย่างใด

ข้อมูลในเอกสารฉบับนี้ รวบรวมมาจากแหล่งข้อมูลที่น่าเชื่อถือ อย่างไรก็ตาม บริษัทหลักทรัพย์ คิงส์ฟอร์ด จำกัด (มหาชน) ไม่สามารถที่จะยืนยันหรือรับรองความถูกต้องของข้อมูลเหล่านี้ได้ ไม่ว่าประการใดๆ บทวิเคราะห์ในเอกสารนี้ จัดทำขึ้นโดยอ้างอิงหลักเกณฑ์ทางวิชาการเกี่ยวกับหลักการวิเคราะห์ และมีได้เป็นการชี้แนะ หรือเสนอแนะให้ซื้อหรือขายหลักทรัพย์ใดๆ การตัดสินใจซื้อหรือขายหลักทรัพย์ใดๆ ของผู้อ่าน ไม่ว่าจะเกิดจากการอ่านบทความในเอกสารนี้หรือไม่ก็ตาม ล้วนเป็นผลจากการใช้วิจารณญาณของผู้อ่าน โดยไม่มีส่วนเกี่ยวข้องกับหรือพ้นระบอบพันธกิจ กับ บริษัทหลักทรัพย์ คิงส์ฟอร์ด จำกัด (มหาชน) ไม่ว่ากรณีใด

Disclaimer



KINGSFORD

Research Team

ฝ่ายวิเคราะห์หลักทรัพย์

ชื่อ	นามสกุล	ตำแหน่ง	เลขที่ ทะเบียน SEC	โทรศัพท์	อีเมล	เป็นนักวิเคราะห์ทางด้านปัจจัยพื้นฐาน (โปรดระบุชื่อหุ้นและกลุ่มอุตสาหกรรม)
อภิชัย เรามานะชัย		ผู้ช่วยกรรมการผู้จัดการ นักวิเคราะห์การลงทุนปัจจัยทางเทคนิค นักวิเคราะห์กลยุทธ์การลงทุน นักวิเคราะห์การลงทุนปัจจัยพื้นฐานด้านตลาดทุน	002939	02 829 6999 Ext. 2200	apichai.ra@kfsec.co.th	
นพพร ฉายแก้ว		ผู้จัดการอาวุโส	043964	02 829 6999 Ext. 203	nopporn.ch@kfsec.co.th	พลังงานและปิโตรเคมี ยานยนต์ ชนส่งทาง อากาศ
ณัฐวาท ภูสุนทรศรี		นักวิเคราะห์	087077	02 829 6999 Ext. 2204	nattawat.po@kfsec.co.th	อาหาร, การแพทย์, พาณิชย์

ข้อมูลในเอกสารฉบับนี้ รวบรวมมาจากแหล่งข้อมูลที่น่าเชื่อถือ อย่างไรก็ตาม บริษัทหลักทรัพย์ คิงส์ฟอร์ด จำกัด(มหาชน)ไม่สามารถที่จะยืนยันหรือรับรองความถูกต้องของข้อมูลเหล่านี้ได้ ไม่ว่าประการใดๆ บทวิเคราะห์ในเอกสารนี้ จัดทำขึ้นโดยอ้างอิง
หลักเกณฑ์ทางวิชาการเกี่ยวกับหลักการวิเคราะห์ และมีได้เป็นการชี้แนะ หรือเสนอแนะให้ซื้อหรือขายหลักทรัพย์ใดๆ การตัดสินใจซื้อหรือขายหลักทรัพย์ใดๆของผู้อ่าน ไม่ว่าจะเกิดจากการอ่านบทความในเอกสารนี้หรือไม่ก็ตาม ล้วนเป็นผลจากการใช้
วิจารณญาณของผู้อ่าน โดยไม่มีส่วนเกี่ยวข้องกับหรือพันธะผูกพันใดๆ กับ บริษัทหลักทรัพย์ คิงส์ฟอร์ด จำกัด(มหาชน) ไม่ว่ากรณีใด