

Stock Rating
Trading BUY

Current Price (14/05/2024)

THB 23.20

Target Price

THB 28.00

Sector : Industrial estates

Financial Summary

Financial Data	2021	2022	2023	2024F	2025F
Net Profit(Mbath)	1,402.13	2,341.35	1,884.76	1,921.14	2,637.64
EPS(baht)	1.22	1.50	2.21	2.32	2.40
DPS(baht)	0.30	0.60	0.65	0.80	0.85
BVS(baht)	15.41	16.92	18.10	20.40	20.60
PE(x)	19.03	15.47	10.50	10.00	9.67
PBV(x)	1.16	1.01	1.28	1.14	0.86
Div. Yield(%)	1.29	2.59	2.80	3.45	3.66

ที่มา KingsfordResearch

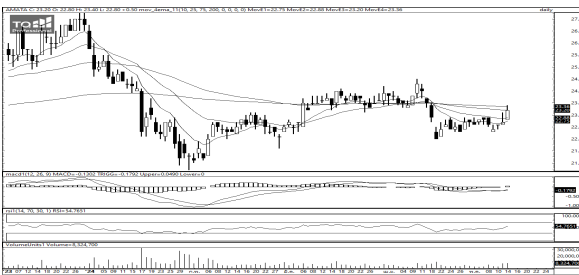
Company Profile

พัฒนาอสังหาริมทรัพย์ในประเทศและต่างประเทศ โดยมีบริษัทในกลุ่มดำเนินธุรกิจด้านสาธารณูปโภค สิ่งอำนวยความสะดวกและบริการหลังการขาย ทั้งน้ำประปา กระแสไฟฟ้า และจัดจำหน่ายก๊าซธรรมชาติ เป็นต้น(ที่มาSETSMART)

Key Data

หุ้นที่ออกและชำระแล้ว (ล้านหุ้น)	1,150.00
Par Value (บาท)	1.00
มูลค่าตลาด (ล้านบาท)	24,265.00
Free Float (%)	72.13
Major Shareholder's (%)	
1. นาย วิกรม กรมดิษฐ์	26.23%
2. บริษัท ไทยเอ็นวีดีอาร์ จำกัด	8.65%
3. SOUTH EAST ASIA UK (TYPE C) NOMINEES LIMITED	2.85%
4. นาย วรณ สนิโกลน	2.66%
5. บริษัท ฮีโตนู เอ็นเตอร์ไพรซ์ (ไทยแลนด์) จำกัด	2.17%

ที่มาSETSMART

Price Performance


ที่มาTQ Professional

Apichai Raomanachai

Fundamental and Technical Investment Analysis

ID No. 002939 Tel 02-829-6999 Ext 2200

Email : apichai.ra@kfsec.co.th

Nut Kaewborisatsukul

Assistant Investment Analyst

AMATA CORPORATION PUBLIC COMPANY LIMITED

ผลประกอบการใน1Q67รายได้ปรับตัวดีขึ้น แต่ยังมีค่าใช้จ่ายที่สูงกดดันกำไรหดตัว

- รายได้ 1Q67 อยู่ที่ 2,701 ล้านบาท (-14%QoQ,+26%YoY)
- ส่วนแบ่งกำไรจากบริษัทรวมจำนวน 156.61 ล้านบาท (-58%QoQ,74%YoY)
- ค่าแนะนำ "ซื้อ" กำไรราคาเป้าหมายที่ 67=28.00 บาท (Up-Side = 20.70%)

•AMATA •กำไรสุทธิในงวด 1Q67 ที่ 464 ลบ. (-32%QoQ,-17%YoY)

AMATA รายงานผลประกอบการรายได้ 1Q67 อยู่ที่ 2,701ลบ (-14%QoQ,+26%YoY) มีกำไรสุทธิ 463 ลบ.

(-32%QoQ,-17%YoY) รายได้ของบริษัทเพิ่มขึ้นจากรายได้ค่าสาธารณูปโภคที่ 1,423 (+88%YoY) โดยมา

จากการขายไฟฟ้าให้แก่ลูกค้าในเวียดนามแต่อัตรากำไรขั้นต้นปรับตัวลดลงมาอยู่ที่ร้อยละ17.08 จากการ

ควบคุมราคาต้นทุนและราคาขายโดยรัฐบาลเวียดนาม ในส่วนของรายได้จากการขายอสังหาริมทรัพย์ อยู่ที่

1,055 ล้านบาท ลดลง 10.97%YoY ถึงแม้จะมีการโอนที่ดินเพิ่มขึ้นจำนวน 23 ไร่ แต่เนื่องจากที่ดินส่วนใหญ่

ที่โอนในไตรมาส 1 ปี 2567 โดยหลักเป็นการโอนที่ดินจากนิคมอุตสาหกรรมในจังหวัดระยองและประเทศ

เวียดนาม ซึ่งปัจจุบันมีราคาขายเฉลี่ยต่ำกว่าที่ดินจากนิคมอุตสาหกรรมในจังหวัดชลบุรี ที่ดินใน1Q67มีการ

โอนที่ดินรวมทั้งสิ้นจำนวน 151 ไร่ (ไทย 128 ไร่ และเวียดนาม 23 ไร่) ขณะที่1Q66 มีการโอนที่ดินจำนวน128

ไร่ (ไทย 128 ไร่) อัตรากำไรขั้นต้นมีปรับตัวลดลงอยู่ที่ร้อยละ 53.93 จากปีก่อน ธุรกิจโรงงานให้เช่าสำเร็จรูป

บริษัทฯ มีรายได้จากการให้เช่าจำนวน 223 ล้านบาท +12.06%YoY เนื่องจากมีการให้เช่าเพิ่มขึ้น โดยอัตรา

กำไรขั้นต้นของธุรกิจโรงงานให้เช่าสำเร็จรูปใน1Q67 อยู่ที่ร้อยละ 77.13 (+76.38YoY)

•รายได้ 2Q67 คาดรายได้จาก สาธารณูปโภคยังคงเติบโต แต่ยังคงมีค่าใช้จ่ายสูง

รายงานผลประกอบการรายได้ 1Q67 อยู่ที่ 2,701ลบ (-14%QoQ,+26%YoY) มีกำไรสุทธิ 463ลบ. (-

32%QoQ,-17%YoY) รายได้ของบริษัทเพิ่มขึ้นจากรายได้ค่าสาธารณูปโภคที่ 1,423 (+88%YoY) โดยมาจากการ

ขายไฟฟ้าให้แก่ลูกค้าในเวียดนามแต่อัตรากำไรขั้นต้นปรับตัวลดลงมาอยู่ที่ร้อยละ17.08 จากการควบคุม

ราคาต้นทุนและราคาขายโดยรัฐบาลเวียดนาม และ ค่าใช้จ่ายในการขายและจัดจำหน่าย อยู่ที่จำนวน 51

ล้านบาท +27.14 YoY มีค่าใช้จ่ายในการบริหาร จำนวน 260 ล้านบาท +4.42YoY โดยหลักมาจากการขยาย

พื้นที่นิคมอุตสาหกรรมของกลุ่มบริษัทฯ นอกจากนี้ยังมีต้นทุนทางการเงินอีก 175 ล้านบาท +27.74% และมี

ค่าใช้จ่ายทางภาษีเงินได้จำนวน 141 ล้านบาท -24.19% ทั้งนี้หากบริษัทสามารถลดต้นทุนในส่วนนี้ได้ ปลายมี

ยอดในการโอนที่ดินในชลบุรีเพิ่มมากขึ้นก็จะยังทำกำไรเพิ่มมากขึ้นด้วย

•คำแนะนำ "ซื้อ" ราคาเป้าหมายที่ 67 ที่ 28.00 บาท (Up-Side = 20.70%)

ทางเราประเมินว่าในปี 2567 บริษัทจะมีรายได้เพิ่มขึ้นเป็น 10,365 ล้านบาท (+8%YoY) และเป็นกำไรสุทธิ

อยู่ที่ 1,921 (+2% YoY) จากการที่ บริษัทมีการพัฒนาอสังหาริมทรัพย์แล้วใน 4 ประเทศ คือ ประเทศไทย

เวียดนาม พม่า และลาว โดยมีพื้นที่ทั้งสิ้นประมาณ 94,206 ไร่ บริษัท อมตะ คอร์ปอเรชั่น จำกัด (มหาชน) ได้

ลงนามบันทึกความเข้าใจ (MOU)ร่วมกับ บริษัท บี.กริม เพาเวอร์ จำกัด (มหาชน) เพื่อร่วมพัฒนาโครงการ

"อมตะ ยูโรเปียน สมารท์ ซิตี้" ในนิคมอุตสาหกรรมอมตะ ซิตี้ ชลบุรี จำนวนพื้นที่ 200 ไร่ เพื่อรองรับการลงทุน

ด้านอุตสาหกรรมเทคโนโลยีขั้นสูงหรืออุตสาหกรรมแห่งอนาคตที่มีศักยภาพจากกลุ่มประเทศทวีปยุโรป ทาง

บริษัท อมตะ ซิตี้ ลาว จำกัด ร่วมกับ กระทรวงอุตสาหกรรมและการค้า (สปป.ลาว) และการปรับโครงสร้าง

กลุ่มธุรกิจสาธารณูปโภคและบริการ การออกและเสนอขายหุ้นสามัญต่อประชาชนทั่วไปโดย ที่ประชุม

คณะกรรมการ บริษัท อมตะ คอร์ปอเรชั่น จำกัด (มหาชน) (บริษัทฯ) ได้มีมติอนุมัติให้มีแผนปรับโครงสร้าง

กลุ่มธุรกิจสาธารณูปโภคและบริการสำหรับนิคมอุตสาหกรรมของบริษัทฯ โดยการโอนธุรกิจดังกล่าวให้แก่

บริษัท อมตะ ยู จำกัด (เดิมชื่อ "บริษัท อมตะ สเปทเทคเจก โฮลดิ้ง จำกัด") ("Spin Co.") และภายหลังจาก

ธุรกรรมการปรับโครงสร้างแล้วเสร็จ Spin Co. จะเสนอขายหุ้นสามัญต่อประชาชนทั่วไปเป็นครั้งแรก คิดเป็น

สัดส่วนไม่เกินร้อยละ 30 ของหุ้นที่ชำระแล้วของ Spin Co. และเข้าจดทะเบียนในตลาดหลักทรัพย์แห่ง

ประเทศไทยต่อไปเราจึงประเมินมูลค่าโดยอิง PE Multiplier ที่ 12.1 เท่าจะได้วงเป้าหมายราคาไว้ที่ 28.00

บาท

Financial Highlights - AMATA

Statement of comprehensive income (MB)					
For the year ended 31 Dec	2021	2022	2023	2024F	2025F
Revenue from Sale of Goods and Services	5,097	6,502	9,589	10,365	11,402
Cost of Goods and Services	2,769	3,387	5,804	6,698	7,033
Gross profit	2,328	3,115	3,785	3,667	4,368
Selling and Administrative Expenses	832	992	1,261	1,325	1,391
Other Income/(Expenses)	861	618	1,260	1,320	1,452
EBIT	2,356	2,740	3,784	3,662	4,429
Finance costs	(494)	(472)	(687)	(750)	(787)
EBT	1,863	2,268	3,096	2,912	3,642
Income tax	(352)	(466)	(477)	(431)	(461)
Non-controlling interests	559	822	576	560	543
Net profit	1,402	2,341	1,885	1,921	2,638
Norm profit	952	981	2,043	1,921	2,638
EPS	1.22	1.50	2.21	2.32	2.40
Sales and service growth (%)	21.29%	27.57%	47.48%	8.09%	10.00%
Net profit growth (%)	27.07%	66.99%	-19.50%	1.93%	37.30%
Gross profit margin (%)	45.67%	47.91%	39.48%	35.38%	38.31%
Net profit margin (%)	27.51%	36.01%	19.66%	18.53%	23.13%

Statement of comprehensive income (MB)					
For the quarter ended	1Q23	2Q23	3Q23	4Q23	1Q24
Revenue from Sale of Goods and Services	2,140	1,414	2,839	3,124	2,701
Cost of Goods and Services	981	931	1,870	2,071	1,717
Gross profit	1,159	483	969	1,103	984
Selling and Administrative Expenses	320	274	300	396	312
Other Income/(Expenses)	151	349	364	396	276
EBIT	990	558	1,033	1,102	949
Finance costs	121	121	137	164	212
EBT	853	394	822	928	774
Income tax	186	26	141	123	141
Non-controlling interests	141	107	171	129	170
Net profit	559	313	396	683	464
Norm profit	525	261	509	676	464
EPS	0.49	0.27	0.34	0.59	0.40
Sales and service growth (%)	1.05	0.11	0.79	0.37	0.26
Net profit growth (%)	0.01	0.52	0.12	0.13	0.17
Gross profit margin (%)	0.54	0.34	0.34	0.35	0.36
Net profit margin (%)	0.26	0.22	0.14	0.22	0.17

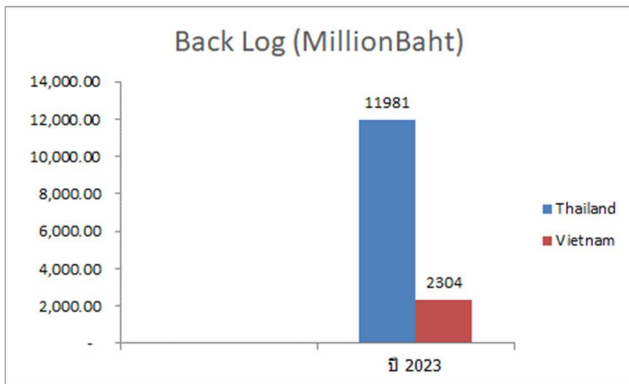
Financial ratio					
For the year ended 31 Dec	2021	2022F	2023	2024F	2025F
Current ratio (Times)	1.54	1.31	1.32	1.31	1.30
Debt to equity	1.07	0.95	1.24	1.56	1.88
Net debt to equity	0.32	0.32	(0.27)	(0.42)	(0.58)
Net debt to EBITDA	0.50	0.54	(0.43)	(2.82)	(3.19)
EBITDA interest coverage	28.08	31.24	23.72	4.89	5.63
ROAA (%)	3.09%	5.03%	3.76%	3.04%	3.49%
ROAE (%)	8.40%	12.59%	9.45%	9.63%	13.56%

Cash flow statement (MB)					
	2021	2022	2023	2024F	2025F
Cash flows from operating activities					
Net profit	1,018	1,402	2,341	1,885	1,921
Adjustment non cash items					
Depreciation and amortisation	403	389	450	483	507
+/- Working capital	101	924	31	(727)	(762)
+/- Other	489	(209)	(786)	(469)	(1,107)
Net cash from operating activities	2,395	3,446	1,586	1,296	892
Cash flows from investing activities					
+/- ST investments	-	-	-	-	-
+/- LT investments	-	(58)	(332)	(554)	(1,108)
+/- Property, plant and equipment	489	(142)	(575)	(194)	(286)
+/- Intangible assets	-	-	-	-	-
+/- Other	-	-	-	-	-
Net cash from (used in) investing activities	(785)	(1,476)	(791)	(1,368)	(1,371)
Cash flows from financing activities					
+/- Debts	2,900	(714)	656	497	(625)
+/- Capital	-	-	-	-	-
+/- Other items	(3,520)	(1,250)	(319)	(546)	1,055
+/- Dividends paid	-	-	-	-	-
Net cash used in financing activities	(620)	(1,964)	337	(49)	430
+/- Net cash	991	7	1,132	(121)	(51)

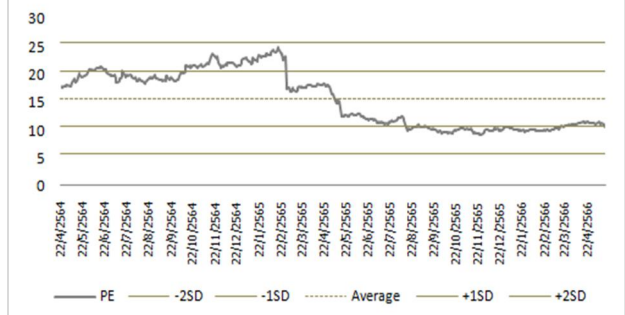
Statement of financial position (MB)					
As at 31 Dec	2021	2022	2023F	2024F	2025F
Cash and cash equivalents	558.76	1,113.84	1,155.40	2,032.36	2,438.83
ST investments	7,416	-	-	3	18,152
Accounts Receivable	287	1,163	469	621	746
Inventories	7,416	7,914	7,872	15,127	18,152
Property, plant and equipment	13,166	22,804	15,591	22,804	27,365
Intangible assets	-	390	283	535	642
Other	16,735	14,780	15,473	13,945	16,734
Total Assets	45,579	48,165	40,843	55,068	84,230
ST loans from financial institutions	548	-	-	-	-
Accounts Payable	548	1,088	1,263	1,903	2,284
Current portions of LT loans	1,894	2,585	3,149	2,834	2,550
Current portions of debentures	-	-	1,871	1,310	917
Other current liabilities	1,128	4,234	3,808	10,157	12,189
LT loans from financial institutions	6,393	5,502	4,039	1,205	1,205
Debentures	6,993	-	-	-	-
Other non-current liabilities	4,173	6,549	7,339	3,892	4,670
Total liabilities	21,677	19,957	21,469	21,301	23,815
Issued and paid-up shares capital	1,150	1,150	1,150	1,150	1,150
Premium (discount) on share capital	1,070	1,070	1,070	1,070	1,070
Retained earnings	12,909	14,385	16,151	17,030	16,151
Total shareholders' equity	18,753	22,008	24,415	25,727	24,436
Total liabilities and shareholders' equity	40,430	41,966	45,884	47,028	48,251

Key assumptions			
	2022	2023	
Pre-Land Sale			
Thailand		648.00	1,481.00
Vietnam		45.00	373.00
Total		693.00	1,854.00
Land Transferred			
Thailand		571.00	414.00
Vietnam		45.00	373.00
Total		616.00	787.00

ที่มา KingsfordResearch, Company Data

Back Log (Million Baht)


ที่มา MD&A บริษัท AMATA

PE Band AMATA


ที่มา KingsfordResearch

ESG Perspective & Integration

ข้อมูลในเอกสารฉบับนี้ รวบรวมมาจากแหล่งข้อมูลที่เชื่อถือได้ อย่างไรก็ดี บริษัทหลักทรัพย์ คิงส์ฟอร์ด จำกัด(มหาชน) ไม่สามารถที่จะยืนยันหรือรับรองความถูกต้องของข้อมูลเหล่านี้ได้ ไม่ว่าประการใดๆ บทวิเคราะห์ในเอกสารนี้ จัดทำขึ้นโดยอ้างอิงหลักเกณฑ์ทางวิชาการเกี่ยวกับหลักการวิเคราะห์ และมีได้เป็นการชี้แนะ หรือเสนอแนะให้ซื้อหรือขายหลักทรัพย์ใดๆ การตัดสินใจซื้อหรือขายหลักทรัพย์ใดๆ ของผู้อ่าน ไม่ว่าจะเกิดจากการอ่านบทความในเอกสารนี้หรือไม่ก็ตาม ล้วนเป็นผลจากการใช้วิจารณญาณของผู้อ่าน โดยไม่มีส่วนเกี่ยวข้องหรือพันธะผูกพันใดๆ กับ บริษัทหลักทรัพย์ คิงส์ฟอร์ด จำกัด(มหาชน) ไม่ว่ากรณีใด

E – Environmental

- ▶ มีดำเนินโครงการ Smart Energy และ Smart Environment ภายใต้โครงการพัฒนาเมืองอัจฉริยะอมตะ (AMATA Smart City) เพื่อช่วยลดการปล่อยก๊าซเรือนกระจก ที่เป็นสาเหตุหลักของสภาวะการเปลี่ยนแปลงของสภาพภูมิอากาศในปี 2565 บริษัทฯ ร่วมกับพันธมิตรทางธุรกิจในการขยายระบบผลิตไฟฟ้าจากเซลล์แสงอาทิตย์บนทุ่นลอยน้ำ (Floating Solar Power Generation System) ในอ่างเก็บน้ำภายในนิคมอุตสาหกรรมอมตะเพิ่มขึ้นกว่า 200% จากกำลังการผลิตในปี 2564 และบริษัทฯ ยังคงมุ่งมั่นในการขยายกำลังการผลิตให้เพิ่มขึ้นอย่างทวีคูณ เพื่อรองรับความต้องการพลังงานสะอาดของลูกค้า โดยสร้างความร่วมมือกับพันธมิตรเพื่อพัฒนาขีดความสามารถในการให้บริการอย่างมีประสิทธิภาพมากขึ้นและช่วยประหยัดการใช้พลังงานรวมถึงการพัฒนาฐานข้อมูลการปล่อยก๊าซเรือนกระจกนอกจากนี้บริษัทฯ ได้ส่งเสริมและสนับสนุนการบริหารจัดการของเสียอย่างมีประสิทธิภาพ จนในปีที่ผ่านมา ทำให้บริษัทฯ สามารถลดปริมาณขยะที่ส่งไปกำจัดด้วยวิธีการฝังกลบเหลือร้อยละ 0 ของปริมาณขยะมูลฝอยทั้งหมดในนิคมอุตสาหกรรมอมตะซิตี้ ชลบุรี

S – Social

- ▶ ด้วยความมุ่งมั่นในการดำเนินงานและความทุ่มเทของผู้บริหารและพนักงานทุกระดับ รวมถึงความร่วมมือและการสนับสนุนจากผู้มีส่วนได้เสียทุกกลุ่ม ทำให้บริษัทฯ มีการพัฒนาอย่างต่อเนื่องตามกลยุทธ์หลักในการขับเคลื่อนองค์กรสู่ความยั่งยืนจนเป็นที่ประจักษ์ และได้รับคัดเลือกให้อยู่ในรายชื่อหุ้นยั่งยืน (Thailand Sustainability Investment; THSI) เป็นปีที่ 5 ติดต่อกัน และได้รับรางวัล Sustainability Excellence ในระดับ Best Sustainability Awards จากตลาดหลักทรัพย์แห่งประเทศไทย เป็นปีที่ 2 รวมถึงได้รับรางวัลการกำกับดูแลกิจการที่ดีในระดับดีเลิศ (Excellence CG Scoring) จากสมาคมส่งเสริมสถาบันกรรมการบริษัทไทย (Thai IOD) นอกจากนี้ นิคมอุตสาหกรรมทั้งสองแห่งของอมตะในประเทศไทยยังได้รับการรับรองการเป็นเมืองอุตสาหกรรมเชิงนิเวศระดับ Eco-Excellence: E2 อีกด้วย

G – Governance

- ▶ มุ่งเน้นการลงทุนอย่างมีความรับผิดชอบ พร้อมส่งเสริมกระบวนการเพื่อรักษาสภาพสิ่งแวดล้อมและพัฒนาดังคม เช่น การพัฒนาโครงการนิคมอุตสาหกรรมแห่งใหม่ทางตอนเหนือของสาธารณรัฐประชาธิปไตยประชาชนลาว ได้มีการคำนึงถึงการใช้แหล่งพลังงานไฟฟ้าจากแหล่งกำเนิดพลังงานน้ำซึ่งเป็นพลังงานสะอาด รวมถึงการออกแบบที่คำนึงถึงสภาพภูมิประเทศ สิ่งแวดล้อม และกระบวนการเข้าพัฒนาพื้นที่ซึ่งบริษัทฯ ให้ความสำคัญกับการสร้างผลกระทบตามหลักการพัฒนายั่งยืนตั้งแต่เริ่มต้น โดยให้มีการศึกษาลักษณะทางกายภาพของพื้นที่ที่เหมาะสมสำหรับการพัฒนาทางด้านอุตสาหกรรม เพื่อให้เกิดผลกระทบเชิงลบต่อสิ่งแวดล้อมน้อยที่สุดรวมถึงการสร้างผลกระทบเชิงบวกทางสังคม โดยจัดให้มีการพัฒนาทักษะและฝึกสอนวิชาชีพแก่ชุมชนและชาวบ้านในพื้นที่บริษัทอมตะ คอร์ปอเรชั่น จำกัด (มหาชน) 07 ส่วนด้านการพัฒนาสาธารณูปโภคและการให้บริการทางด้านอุตสาหกรรมบริษัทฯ ยังคงเดินหน้าศึกษาเพื่อเพิ่มสัดส่วน
- ▶ การใช้พลังงานทดแทนภายในโครงการฯ นอกจากนี้บริษัทฯ ได้มีการปรับโครงสร้างองค์กรและโครงสร้างธุรกิจให้สอดคล้องกับ
- ▶ เป้าหมายด้านความยั่งยืน และเตรียมพร้อมรองรับการขยายตัวของธุรกิจ

ที่มา ENVIRONMENTAL SOCIAL AND GOVERNANCE

ESG Scores			
List of Third Party	Max	Min	Score
- Morningstar Sustainalytics	40+	0	12.52
- ESG Book	100	0	55.12
- Moody's	100	0	-
- MSCI	AAA	CCC	BBB
- Refinitiv	100	0	68.96
- S&P	100	0	
ESG Index			
- SETTHSI Index	YES		
- DJSI	NO		
ESG Assessment			
- CG Report	YES	▲▲▲▲▲	
- Anti-Corruption	YES		
- SET ESG Ratings	AAA	BBB	AAA

ที่มา SETTRADE, SEC ณ วันที่ 15 พ.ย. 66

ข้อมูลในเอกสารฉบับนี้ รวบรวมมาจากแหล่งข้อมูลที่น่าเชื่อถือ อย่างไรก็ตาม บริษัทหลักทรัพย์ คิงส์ฟอร์ด จำกัด (มหาชน) ไม่สามารถที่จะยืนยันหรือรับรองความถูกต้องของข้อมูลเหล่านี้ได้ ไม่ว่าประการใดๆ บทวิเคราะห์ในเอกสารนี้ จัดทำขึ้นโดยอ้างอิงหลักเกณฑ์ทางวิชาการเกี่ยวกับหลักการวิเคราะห์ และไม่ได้เป็นการชี้แนะ หรือเสนอแนะให้ซื้อหรือขายหลักทรัพย์ใดๆ การตัดสินใจซื้อหรือขายหลักทรัพย์ใดๆ ของผู้อ่าน ไม่ว่าจะเกิดจากการอ่านบทความในเอกสารนี้หรือไม่ก็ตาม ล้วนเป็นผลจากการใช้วิจารณญาณของผู้อ่าน โดยไม่มีส่วนเกี่ยวข้องกับพันธมิตรทางธุรกิจ กับ บริษัทหลักทรัพย์ คิงส์ฟอร์ด จำกัด (มหาชน) ไม่วาการันตี

Disclaimer



KINGSFORD

คำแนะนำการลงทุน และความหมายของคำแนะนำการลงทุน

Stock Rating หมายถึงการให้คำแนะนำการลงทุนของบริษัท แบ่งเป็น 3 ระดับ

Buy หมายถึง ราคาพื้นฐานสูงกว่าราคาตลาด 15% หรือมากกว่า

Hold หมายถึงราคาพื้นฐานสูงกว่าราคาตลาดไม่เกิน 15% หรือต่ำกว่าราคาตลาดไม่เกิน 15 %

Sell หมายถึง ราคาพื้นฐานต่ำกว่าราคาตลาด 15% หรือมากกว่า

เอกสารฉบับนี้จัดทำขึ้นโดยบริษัทหลักทรัพย์คิงส์ฟอร์ด จำกัด (มหาชน) ข้อมูลที่ปรากฏในเอกสารฉบับนี้จัดทำโดยอาศัยข้อมูลที่ได้มาจากแหล่งที่เชื่อหรือควรเชื่อว่ามี ความน่าเชื่อถือ และ/หรือถูกต้อง อย่างไรก็ตามบริษัทไม่ยืนยัน และไม่รับรองถึงความครบถ้วนสมบูรณ์หรือถูกต้องของข้อมูลดังกล่าว และไม่ได้ประกันราคาหรือผลตอบแทน ของหลักทรัพย์ที่ปรากฏข้างต้น แม้ว่าข้อมูลดังกล่าวจะปรากฏข้อความที่อาจเป็นหรืออาจตีความว่าเป็นเช่นนั้นได้ บริษัทจึงไม่รับผิดชอบต่อการนำเอาข้อมูล ข้อความ ความเห็น และหรือบทสรุปที่ปรากฏในเอกสารฉบับนี้ไปใช้ไม่ว่ากรณีใดๆ ข้อมูลและความเห็นที่ปรากฏอยู่ในเอกสารฉบับนี้ได้ประสงค์จะชี้ชวน เสนอแนะ หรือจูงใจให้ลงทุน ใน หรือ ซื้อหรือขายหลักทรัพย์ที่ปรากฏในเอกสารฉบับนี้และข้อมูลมีการแก้ไขเพิ่มเติมเปลี่ยนแปลงโดยมีต้องแจ้งให้ทราบล่วงหน้า ผู้ลงทุนควรใช้ดุลยพินิจอย่างรอบคอบใน การลงทุนในหรือซื้อหรือขายหลักทรัพย์ บริษัทสงวนลิขสิทธิ์ในข้อมูลที่ปรากฏในเอกสารนี้ ห้ามมิให้ผู้ใดใช้ประโยชน์ ทำซ้ำ ดัดแปลง นำออกแสดง ทำให้ปรากฏหรือเผยแพร่ ต่อสาธารณชน ไม่ว่าด้วยประการใดๆ ซึ่งข้อมูลในเอกสารนี้ไม่ว่าทั้งหมดหรือบางส่วน เว้นแต่ได้รับอนุญาตเป็นหนังสือจากบริษัทเป็นการล่วงหน้า การกล่าว คิด หรืออ้างอิง ข้อมูลบางส่วนตามสมควรในเอกสารนี้ ไม่ว่าในบทความ บทวิเคราะห์ บทวิจัย หรือในเอกสาร หรือการสื่อสารอื่นใดจะต้องกระทำโดยถูกต้อง และไม่เป็นการก่อให้เกิดการ เข้าใจผิดหรือความเสียหายแก่บริษัท ต้องรับรู้ถึงความเป็นเจ้าของลิขสิทธิ์ในข้อมูลบริษัท และต้องอ้างอิงถึงเอกสารฉบับนี้ และวันที่ในเอกสารฉบับนี้ของบริษัทโดยชัดเจน การลงทุนในหรือซื้อหรือขายหลักทรัพย์ย่อมมีความเสี่ยง ท่านควรทำความเข้าใจอย่างถ่องแท้ต่อลักษณะของหลักทรัพย์แต่ละประเภทและควรศึกษาข้อมูลของบริษัทที่ออก หลักทรัพย์และข้อมูลอื่นใดที่เกี่ยวข้องก่อนการตัดสินใจลงทุนในหรือซื้อหรือขายหลักทรัพย์

ข้อมูลในเอกสารฉบับนี้ รวบรวมมาจากแหล่งข้อมูลที่น่าเชื่อถือ อย่างไรก็ดี บริษัทหลักทรัพย์ คิงส์ฟอร์ด จำกัด(มหาชน)ไม่สามารถที่จะยืนยันหรือรับรองความถูกต้องของข้อมูลเหล่านี้ได้ ไม่ว่าประการใดๆ บทวิเคราะห์ในเอกสารนี้ จัดทำขึ้นโดยอ้างอิง หลักเกณฑ์ทางวิชาการเกี่ยวกับหลักการวิเคราะห์ และมีได้เป็นการชี้แนะ หรือเสนอแนะให้ซื้อหรือขายหลักทรัพย์ใดๆ การตัดสินใจซื้อหรือขายหลักทรัพย์ใดๆ ของผู้อ่าน ไม่ว่าจะเกิดจากการอ่านบทความในเอกสารนี้หรือไม่ก็ตาม ล้วนเป็นผลจากการใช้ วิจารณญาณของผู้อ่าน โดยไม่มีส่วนเกี่ยวข้องกับอะไรรูปแบบใดๆ กับ บริษัทหลักทรัพย์ คิงส์ฟอร์ด จำกัด(มหาชน) ไม่ว่ากรณีใด

Disclaimer



KINGSFORD

Thai Institute of Directors Association (IOD) – Corporate Governance Report Rating 2022 (CG Score) ข้อมูล 09 พฤศจิกายน 2566



7UP	ASK	BOL	CRC	GCAP	JAS	MFEC	PDG	RS	SICT	SVT	TNDT	UBIS
AAV	ASP	BPP	CRD	GENCO	JTS	MILL	PDJ	RT	SIRI	SYMC	TNITY	UKEM
ABM	ASW	BRI	CSC	GFPT	KBANK	MINT	PG	S	SIS	SYNEX	TNL	UP
ACE	ATP30	BROOK	CSS	GGC	KCC	MONO	PHOL	S&J	SITHAI	SYNTEC	TNR	UPF
ACG	AUCT	BRR	CV	GLAND	KCE	MOONG	PIMO	SA	SJWD	TACC	TOA	UPOIC
ADB	AWC	BTS	DCC	GLOBAL	KEX	MSC	PJW	SABINA	SKR	TAE	TOG	UV
ADD	AYUD	BTW	DDD	GPSC	KKP	MST	PLANB	SAK	SM	TCAP	TOP	VCOM
ADVANC	B	BWG	DELTA	GRAMMY	KSL	MTC	PLAT	SAMART	SMPC	TCMC	TPBI	VGI
AEONTS	BA	BYD	DEMCO	GULF	KTB	MTI	PLUS	SAMTEL	SMT	TEAMG	TPCS	VIBHA
AF	BAFS	CBG	DMT	GUNKUL	KTC	NC	PM	SAPPE	SNC	TEGH	TPIPL	VIH
AGE	BAM	CENTEL	DOHOME	HANA	KTMS	NCH	POLY	SAT	SNNP	TFG	TPIPP	VL
AH	BANPU	CFRESH	DRT	HARN	KUMWEL	NCL	PORT	SBNEXT	SNP	TFMAMA	TPS	WACOAL
AHC	BAY	CHASE	DUSIT	HENG	KUN	NDR	PPP	SC	SO	TGE	TQM	WGE
AIRA	BBGI	CHEWA	EA	HMPRO	LALIN	NER	PPS	SCB	SPALI	TGH	TQR	WHA
AIT	BBIK	CHG	EASTW	HPT	LANNA	NKI	PR9	SCC	SPC	THANA	TRT	WHAUP
AJ	BBL	CHOW	ECF	HTC	LH	NOBLE	PRG	SCCC	SPCG	THANI	TRUE	WICE
AKP	BC	CIMBT	ECL	ICC	LHFG	NRF	PRINC	SCG	SPI	THCOM	TRV	WINMED
AKR	BCH	CIVIL	EE	ICHI	LIT	NTV	PRM	SCGP	SPRC	THIP	TSC	WINNER
ALLA	BCP	CK	EGCO	ICN	LOXLEY	NVD	PRTR	SCM	SR	THRE	TSTE	XPG
ALT	BCPG	CKP	EPG	III	LPN	NWR	PSH	SDC	SSC	THREL	TSTH	YUASA
AMA	BDMS	CM	ERW	ILINK	LRH	NYT	PSL	SEAFCO	SSF	TIDLOR	TTA	ZEN
AMARIN	BEC	CNT	ETC	ILM	LST	OCC	PT	SEAOIL	SSSC	TIPH	TTB	
AMATA	BEM	COLOR	ETE	IMH	M	OISHI ¹	PTC	SECURE	STA	TISCO	TTCL	
AMATAV	BEYOND	COM7	FE	IND	MAJOR	ONEE	PTT	SELIC	STC	TK	TTW	
ANAN	BGC	COTTO	FLOYD	INET	MALEE	OR	PTTEP	SENA	STEC	TKN	TURTLE	
AOT	BGRIM	CPALL	FN	INTUCH	MATCH	ORI	PTTGC	SENX	STGT	TKS	TVDH	
AP	BH	CPAXT	FPI	IP	MBK	OSP	Q-CON	SFP ²	STI	TKT	TVH	
APCO	BIZ	CPF	FPT	IRC	MC	OTO	QH	SFT	SUC	TLI	TVO	
APCS	BJC	CPI	FSX	IRPC	M-CHAI	PAP	QTC	SGC	SUN	TM	TVT	
ARIP	BJCHI	CPL	FVC	ITC	MCOT	PATO	RATCH	SGF	SUSCO	TMC	TWPC	
ARROW	BKI	CPN	GBX	ITEL	MEGA	PB	RBF	SGP	SUTHA	TMD	UAC	
ASEFA	BLA	CPW	GC	IVL	MFC	PCSGH	RPH	SHR	SVI	TMT	UBE	



2S	ASIAN	CHIC	EKH	HUMAN	K	LEO	PACO	PTECH	SINGER	SVOA	TRU
A5	ASIMAR	CI	ESSO	IFS	KCAR	LHK	PIN	PYLON	SKN	SWC	TRUBB
AAI	ASN	CIG	ESTAR	INSET	KGI	MACO	PQS	RCL	SONIC	TCC	TSE
AIE	AURA	CMC	EVER	IT	KIAT	METCO	PREB	SALEE	SORKON	TEKA	VRANDA
ALUCON	BR	COMAN	FORTH	J	KISS	MICRO	PRI	SANKO	SPVI	TFM	WAVE
AMR	BSBM	CSP	FSMART	JCKH	KK	MK	PRIME	SCI	SSP	TMILL	WFX
APURE	BTG	DOD	FTI	JDF	KTIS	MVP	PROEN	SCN	SST	TNP	WIIK
ARIN	CEN	DPAINT	GEL	JKN	KWC	NCAP	PROS	SE	STANLY	TPLAS	WIN
AS	CGH	DV8	GPI	JMART	KWM	NOVA	PROUD	SE-ED	STP	TPOLY	WP
ASIA	CH	EFORL	HEALTH	JUBILE	LDC	NTSC	PSTC	SFLEX	SUPER	TRC	

ข้อมูลในเอกสารฉบับนี้ รวบรวมมาจากแหล่งข้อมูลที่น่าเชื่อถือ อย่างไรก็ตาม บริษัทหลักทรัพย์ คิงส์ฟอร์ด จำกัด(มหาชน)ไม่สามารถที่จะยืนยันหรือรับรองความถูกต้องของข้อมูลเหล่านี้ได้ ไม่ว่าประการใดๆ บทวิเคราะห์ในเอกสารนี้ จัดทำขึ้นโดยอ้างอิงถึงหลักเกณฑ์ทางวิชาการเกี่ยวกับหลักการวิเคราะห์ และมีได้เป็นการชี้แนะ หรือเสนอแนะให้ซื้อหรือขายหลักทรัพย์ใดๆ การตัดสินใจซื้อหรือขายหลักทรัพย์ใดๆ ของผู้อ่าน ไม่ว่าจะเกิดจากการอ่านบทความในเอกสารนี้หรือไม่ก็ตาม ล้วนเป็นผลจากการใช้วิจารณญาณของผู้อ่าน โดยไม่มีส่วนเกี่ยวข้องกับหรือผูกพันใดๆ กับ บริษัทหลักทรัพย์ คิงส์ฟอร์ด จำกัด(มหาชน) ไม่ว่ากรณีใด

Disclaimer



KINGSFORD

Thai Institute of Directors Association (IOD) – Corporate Governance Report Rating 2022 (CG Score) ข้อมูล 09 พฤศจิกายน 2566



24CS	BLESS	CMR	GTB	ITD	LEE	MUD	PICO	PRIN	SAMCO	SOLAR	TITLE	UTP
AMANA	BSM	CRANE	GTV	ITNS	MASTER	NATION	PK	PSG	SAWAD	SPA	TKC	VARO
AMARC	BVG	CWT	GYT	JCK	MBAX	NNCL	PL	RABBIT	SCAP	STECH	TMI	VPO
AMC	CAZ	DHOUSE	HL	JMT	MEB	NPK	PLANET	READY	SCP	STPI	TNH	W
APP	CCET	DTCENT	HTECH	JR	MENA	NSL	PLE	RJH	SIAM	SVR	TPA	WARRIX
ASAP	CHARAN	EASON	HYDRO	JSP	META	NV	PMTA	RSP	SKE	TC	TPAC	WORK
BCT	CHAYO	FNS	IIG	KBS	MGT	OGC	PPM	RWI	SKY	TCCC3	TRITN	WPH
BE8	CHOTI	FTE	INGRS	KGEN	MITSI	PAF	PRAKIT	S11	SMART	TEAM	UBA	YONG
BIG	CITY	GIFT	INSURE	KJL	MJD	PCC	PRAPAT	SAAM	SMD	TFI	UMI	ZIGA
BIOTEC	CMAN	GJS	IRCP	L&E	MOSHI	PEACE	PRECHA	SAF	SMIT	TIGER	UMS	

ช่วงคะแนน	สัญลักษณ์	ความหมาย	Description
มากกว่า 80		ดีเลิศ	Excellent
70 - 79		ดีมาก	Very Good
60 - 69		ดี	Good
50 - 59		ดีพอใช้	Satisfactory
40 - 49		ผ่าน	Pass
ต่ำกว่า 40	No logo give	N/A	N/A

การเปิดเผยผลการสำรวจของสมาคมส่งเสริมสถาบันกรรมการบริษัทไทย (IOD) ในเรื่องการกำกับดูแลกิจการ (Corporate Governance) นี้เป็นการดำเนินการตามนโยบายของสำนักงานคณะกรรมการกำกับหลักทรัพย์และตลาดหลักทรัพย์ โดยการสำรวจของ IOD เป็นการสำรวจและประเมินจากข้อมูลของบริษัทจดทะเบียนในตลาดหลักทรัพย์แห่งประเทศไทยและตลาดหลักทรัพย์เอ็มเอไอ ที่มีการเปิดเผยต่อสาธารณะและเป็นข้อมูลที่ผู้ลงทุนทั่วไปสามารถเข้าถึงได้ ดังนั้นผลสำรวจดังกล่าวจึงเป็นการนำเสนอในมุมมองของบุคคลภายนอกโดยไม่ได้รับการประเมินการปฏิบัติและมิได้มีการใช้ข้อมูลภายในในการประเมิน อนึ่ง ผลการสำรวจดังกล่าว เป็นผลการสำรวจ ณ วันที่ปรากฏในรายงานการกำกับดูแลกิจการบริษัทจดทะเบียนไทยเท่านั้น ดังนั้นผลการสำรวจจึงอาจเปลี่ยนแปลงได้ภายหลังจากวันดังกล่าว ทั้งนี้บริษัทหลักทรัพย์ คิงส์ฟอร์ด จำกัด (มหาชน) มิได้ยืนยันหรือรับรองถึงความถูกต้องของผลการสำรวจดังกล่าวแต่อย่างใด

ข้อมูลในเอกสารฉบับนี้ รวบรวมมาจากแหล่งข้อมูลที่น่าเชื่อถือ อย่างไรก็ดี บริษัทหลักทรัพย์ คิงส์ฟอร์ด จำกัด(มหาชน)ไม่สามารถที่จะยืนยันหรือรับรองความถูกต้องของข้อมูลเหล่านี้ได้ ไม่ว่าประการใดๆ บทวิเคราะห์ในเอกสารนี้ จัดทำขึ้นโดยอ้างอิงถึงหลักเกณฑ์ทางวิชาการเกี่ยวกับหลักการวิเคราะห์ และมีได้เป็นการชี้แนะ หรือเสนอแนะให้ซื้อหรือขายหลักทรัพย์ใดๆ การตัดสินใจซื้อหรือขายหลักทรัพย์ใด ๆ ของผู้อ่าน ไม่ว่าจะเกิดจากการอ่านบทความในเอกสารนี้หรือไม่ก็ตาม ล้วนเป็นผลจากการใช้วิจารณญาณของผู้อ่าน โดยไม่มีส่วนเกี่ยวข้องกับหรือผูกพันในใดๆ กับ บริษัทหลักทรัพย์ คิงส์ฟอร์ด จำกัด(มหาชน) ไม่ว่ากรณีใด

Disclaimer



KINGSFORD

Anti-Corruption Progress Indicator 2022 (ข้อมูล 1 พฤศจิกายน 2566)

บริษัทจดทะเบียนที่ได้ประกาศเจตนารมณ์เข้าร่วม CAC

ACE	BLAND	CV	GLOBAL	J	MENA	OSP	PRIME	SA	SIS	TEGH	TQM
ADB	BTG	DEXON	GREEN	JMART	MITSI	OTO	PROEN	SANKO	SKE	TIPH	TRUE
ALT	BYD	DMT	ICN	JMT	MODERN	PLUS	PRTR	SCB	SM	TKN	W
AMC	CAZ	EKH	IHL	LEO	NER	POLY	RBF	SENX	SVOA	TPAC	WPH
ASW	CBG	FSX	ITC	LH	NEX	PQS	RT	SFLEX	TBN	TPLAS	XPG

บริษัทจดทะเบียนที่ได้ได้รับการรับรอง CAC

2S	BAM	CHEWA	EASTW	GUNKUL	KBS	MFC	PDG	PTG	SCM	SSSC	TIPCO	TU
7UP	BANPU	CHOTI	ECF	HANA	KCAR	MFEC	PDJ	PTT	SCN	SST	TISCO	TVDH
AAI	BAY	CHOW	EGCO	HARN	KCC	MILL	PG	PTTEP	SEAOIL	STA	TKS	TVO
ADVANC	BBGI	CIG	EP	HENG	KCE	MINT	PHOL	PTTGC	SE-ED	STGT	TKT	TWPC
AF	BBL	CIMBT	EPG	HMPRO	KGEN	MONO	PIMO	PYLON	SELIC	STOWER	TMD	UBE
AH	BCH	CM	ERW	HTC	KGI	MOONG	PK	Q-CON	SENA	SUSCO	TMILL	UBIS
AI	BCP	CMC	ESTAR	ICC	KKP	MSC	PL	QH	SGC	SVI	TMT	UEC
AIE	BCPG	COM7	ETC	ICHI	KSL	MST	PLANB	QLT	SGP	SYMC	TNITY	UKEM
AIRA	BE8	CPALL	ETE	IFS	KTB	MTC	PLANET	QTC	SIRI	SYNTEC	TNL	UOBKH
AJ	BEC	CPAXT	FNS	III	KTC	MTI	PLAT	RABBIT	SITHAI	TAE	TNP	UV
AKP	BEYOND	CPF	FPI	ILINK	L&E	NATION	PM	RATCH	SKR	TAKUNI	TNR	VCOM
AMA	BGC	CPI	FPT	ILM	LANNA	NCAP	PPP	RML	SMIT	TASCO	TOG	VGI
AMANAHAH	BGRIM	CPL	FSMART	INET	LHFG	NEP	PPPM	RS	SMK	TCAP	TOP	VIH
AMATA	BKI	CPN	FTE	INOX	LHK	NKI	PPS	RWI	SMPC	TCMC	TOPP	WACOAL
AMATAV	BLA	CPW	GBX	INSURE	LPN	NOBLE	PR9	S&J	SNC	TFG	TPA	WHA
AP	BPP	CRC	GC	INTUCH	LRH	NRF	PREB	SAAM	SNP	TFI	TPCS	WHAUP
APCS	BROOK	CSC	GCAP	IRPC	M	NWR	PRG	SABINA	SORKON	TFMAMA	TRT	WICE
AS	BRR	DCC	GEL	ITEL	MAJOR	OCC	PRINC	SAK	SPACK	TGE	TRU	WIJK
ASIAN	BSBM	DELTA	GFPT	IVL	MALEE	OGC	PRM	SAPPE	SPALI	TGH	TSC	XO
ASK	BTS	DEMCO	GGC	JAS	MATCH	OR	PROS	SAT	SPC	THANI	TSI	YUASA
ASP	BWG	DIMET	GJS	JKN	MBAX	ORI	PSH	SC	SPI	THCOM	TSTE	ZEN
AWC	CEN	DOHOME	GPI	JR	MBK	PAP	PSL	SCC	SPRC	THIP	TSTH	ZIGA
AYUD	CENTEL	DRT	GPSC	JTS	MC	PATO	PSTC	SCCC	SRICHA	THRE	TTA	
B	CFRESH	DUSIT	GSTEEL	KASET	MCOT	PB	PT	SCG	SSF	THREL	TTB	
BAFS	CGH	EA	GULF	KBANK	META	PCSGH	PTECH	SCGP	SSP	TIDLOR	TTCL	

คำชี้แจง ข้อมูลบริษัทที่เข้าร่วมโครงการแนวร่วมปฏิบัติของภาคเอกชนไทยในการต่อต้านทุจริต (Thai CAC) ของสมาคมส่งเสริมสถาบันกรรมการบริษัทไทย มี 2 กลุ่ม คือ

- ได้ประกาศเจตนารมณ์เข้าร่วม CAC
- ได้รับการรับรอง CAC

การเปิดเผยผลการประเมินดัชนีชี้วัดความคืบหน้าการป้องกันการมีส่วนเกี่ยวข้องกับการทุจริตคอร์รัปชัน (Anti-corruption Progress Indicators) ของบริษัทจดทะเบียนในตลาดหลักทรัพย์แห่งประเทศไทยซึ่งจัดทำโดยสถาบันไทยพัฒน์นี้ เป็นการดำเนินการตามนโยบายและตามแผนพัฒนาความยั่งยืนสำหรับบริษัทจดทะเบียนของสำนักงานคณะกรรมการกำกับหลักทรัพย์และตลาดหลักทรัพย์ โดยผลการประเมินดังกล่าวของสถาบันไทยพัฒน์ อาศัยข้อมูลที่ได้รับจากบริษัทจดทะเบียนตามที่บริษัทจดทะเบียนได้ระบุในแบบแสดงข้อมูลเพื่อการประเมิน Anti-corruption ซึ่งได้อ้างอิงข้อมูลมาจากแบบแสดงรายการข้อมูลประจำปี (แบบ 56-1) รายงานประจำปี (แบบ 56-2) หรือในบุคคลภายนอก โดยมีได้เป็นการประเมินการปฏิบัติของบริษัทจดทะเบียนในตลาดหลักทรัพย์แห่งประเทศไทย และได้ใช้ข้อมูลภายใต้การประเมินเนื่องจากผลการประเมินดังกล่าวเป็นเพียงผลการประเมิน ณ วันที่ปรากฏในผลการประเมินเท่านั้น ดังนั้นผลการประเมินจึงอาจเปลี่ยนแปลงได้ภายหลังวันดังกล่าว หรือเมื่อข้อมูลที่เกี่ยวข้องมีการเปลี่ยนแปลง ทั้งนี้ บริษัทหลักทรัพย์คิงส์ฟอร์ด จำกัด (มหาชน) มิได้ยืนยัน ตรวจสอบ หรือรับรองความถูกต้องครบถ้วนของผลการประเมินดังกล่าวแต่อย่างใด

ข้อมูลในเอกสารฉบับนี้ รวบรวมมาจากแหล่งข้อมูลที่นำเชื่อถือ อย่างไรก็ตาม บริษัทหลักทรัพย์ คิงส์ฟอร์ด จำกัด(มหาชน)ไม่สามารถที่จะยืนยันหรือรับรองความถูกต้องของข้อมูลเหล่านี้ได้ ไม่ว่าประการใดๆ บทวิเคราะห์ในเอกสารนี้ จัดทำขึ้นโดยอ้างอิงหลักเกณฑ์ทางวิชาการเกี่ยวกับหลักการวิเคราะห์ และมีได้เป็นการชี้แนะ หรือเสนอแนะให้ซื้อหรือขายหลักทรัพย์ใดๆ การตัดสินใจซื้อหรือขายหลักทรัพย์ใดๆ ของผู้อ่าน ไม่ว่าจะเกิดจากการอ่านบทความในเอกสารนี้หรือไม่ก็ตาม ล้วนเป็นผลจากการใช้วิจารณญาณของผู้อ่าน โดยไม่มีส่วนเกี่ยวข้องหรือผูกพันใดๆ กับ บริษัทหลักทรัพย์ คิงส์ฟอร์ด จำกัด(มหาชน) ไม่ว่ากรณีใด

ชื่อ	นามสกุล	ตำแหน่ง	เลขที่ทะเบียน SEC	โทรศัพท์	อีเมล	เป็นนักวิเคราะห์ทางด้านปัจจัยพื้นฐาน (โปรดระบุชื่อหุ้นและกลุ่มอุตสาหกรรม)
อภิชัย	เรามาณะชัย	ผู้ช่วยกรรมการผู้จัดการ นักวิเคราะห์การลงทุนปัจจัยทางเทคนิค นักวิเคราะห์กลยุทธ์การลงทุน นักวิเคราะห์การลงทุนปัจจัยพื้นฐานด้านตลาดทุน	002939	02 829 6999 Ext. 2200	apichai.ra@kfsec.co.th	
นพพร	ฉายแก้ว	ผู้จัดการอาวุโส	043964	02 829 6999 Ext. 2203	noppom.ch@kfsec.co.th	พลังงานและปิโตรเคมี ยานยนต์ ขนส่งทางอากาศ
ณัฐวัช	ภูสุนทรศรี	นักวิเคราะห์	087077	02 829 6999 Ext. 2204	nattawat.po@kfsec.co.th	อาหาร, การแพทย์, พาณิชย
ณัฐ	แก้วบริสุทธ์สกุล	ผู้ช่วยนักวิเคราะห์				เทคโนโลยีสารสนเทศและการสื่อสาร และกลุ่มบริการรับเหมาก่อสร้าง