



### Set Index Data

Open	1,681.66		
High	1,683.90		
Low	1,671.00		
Closed	1,671.46		
Chg.	-9.76		
%Chg.	-0.58		
Value (mn)	82,305.21		
P/E(x)	18.18	Up	579
P/BV(x)	1.65	Unchanged	467
Yield (%)	2.44	Down	1,025
Market Cap (mn)	20,478.51		

### SET 50 -100 - MAI - Futures Index

	Closed	Chg	(%)
SET 50	992.95	-9.77	-0.97
SET 100	2,240.18	-17.81	-0.79
S50_CON	994.80	-7.64	-0.76
MAI Index	603.98	-0.83	-0.14

### Trading Breakdown : Daily

(Bt,m)	Buy	Sell	Net
Institution	5,756.77	6,159.82	-403.05
Broker Port	6,376.54	5,147.19	1,229.35
Foreign	41,082.49	43,976.99	-2,894.50
Customer	29,080.16	27,011.95	2,068.21

### Trading Breakdown : Month to Date

(Bt,m)	Buy	Sell	Net
Institution	126,113.24	150,384.24	-24,271.00
Broker Port	108,142.57	102,481.88	5,660.69
Foreign	710,020.62	691,677.03	18,343.59
Customer	487,533.28	487,266.53	266.75

### World Markets Index

	Closed	hg.	(%)
Dow Jones	34,086.04	368.95	1.09
NASDAQ	11,584.55	190.74	1.67
FTSE100	7,771.70	-13.17	-0.17
Nikkei	27,327.11	-106.29	-0.39
Hang Seng	21,842.33	-227.40	-1.03

### Commodity

	Closed	Chg.	(%)
Oil: Brent	85.55	0.07	0.08
Oil: Nymex	79.26	0.10	0.13
Gold	1,928.00	-0.62	-0.03
ZINC	3,420.00	-65.00	-1.87
BDIY Index	681.00	-40.00	-5.55

### Cash Balanc

12 ม.ค. - 01 ก.พ. 2566	JTS
25 ม.ค. - 14 ก.พ. 2566	SKY
30 ม.ค. - 17 ก.พ. 2566	BWG
23 ม.ค. - 10 ก.พ. 2566	ZIGA

### Analysts

Apichai Raomanachai	No. 002939
Nopporn Chaykaew	No. 043964
Nattawat Poosunthornsri	No. 087077

### Market Wrap-Up

- SET วันที่ 31 ม.ค.66 ปิด -9.76 จุด อยู่ที่ 1,671.46 จุด มูลค่าการซื้อขาย 82,295 ลบ. ต่างชาติขาย 2,894 ลบ. สถาบันขาย 403 ลบ. พอร์ตโบรกซื้อ 1,229 ลบ. NVDR มียอดซื้อสุทธิอยู่ที่ 755 ลบ. มียอดซื้อสุทธิในหุ้น DELTA, KCE, CPALL, BDMS, ADVANC และมียอดขายสุทธิ BBL, SCB, KBANK, PTTEP, CPF มูลค่า Short Sales อยู่ที่ระดับ 7,799 ลบ. หุ้นที่มีปริมาณ Short สูงคือ BAFS, AIT, ONEE โดยนักลงทุนต่างประเทศมีสถานะ Short ใน Index Futures จำนวน 42,655 สัญญา ยอดสะสมตั้งแต่ต้นปีต่างชาติ Short สุทธิรวม 99,799 สัญญา นักลงทุนต่างชาติซื้อพันธบัตรจำนวน 500 ลบ.
- ตลาดหุ้นสหรัฐ DJIA +1.09%, S&P500 +1.46%, Nasdaq +1.67% นำโดยกลุ่มวัสดุ +2.2% กอปรายงานกำไร Q4/65 ของ Exxon Mobile, GE, UPS ดีกว่าคาดการณ์ ขณะที่รายงานดัชนีต้นทุนการจ้างงาน Q4/65 ชะลอตัว +1% & Q3/65 +1.2% ส่งผลให้เฟดมีแนวโน้มชะลอแรงขึ้นดอกเบี้ย ตลาดหุ้นยุโรป Stoxx600 -0.26% กลุ่มเฮลท์แคร์, อสังหา, เหมืองแร่ปรับลดลง หลังรายงานยอดค้าปลีกเยอรมัน ธ.ค. -6.4% & พ.ย. -5.9% YoY

### Market View

- ตลาดหุ้นสหรัฐวานนี้ปรับขึ้น หลังรายงานดัชนีต้นทุนการจ้างงาน Q4/65 ชะลอตัว ซึ่งเพิ่มน้ำหนักให้เฟดชะลอการเร่งขึ้นดอกเบี้ย โดย Fed Fund Rate Futures คาดเฟดจะปรับขึ้นดอกเบี้ยครั้งละ 0.25% ในการประชุม 1 ก.พ., 22 มี.ค. และคาด Terminal Rate ดอกเบี้ยสหรัฐที่ 4.75 - 5.00% โดยนักลงทุนรอดคอยแถลงของเจอโรม พาวเวล วาจะส่งสัญญาณผ่อนคลายขึ้นหรือไม่ หลัง Fed Dot Plot คาดดอกเบี้ยสูงสุดปีนี้ที่ 5.1% และไม่มีการลดดอกเบี้ยในปีนี้ ขณะที่วันศุกร์ยังต้องติดตามตัวเลขจ้างงานนอกภาคเกษตรสหรัฐ ม.ค. คาดเพิ่มขึ้น 185,000 & ธ.ค. 223,000 ราย, อัตราว่างงาน ม.ค. คาดที่ 3.6% และค่าจ้างราย ชม. ม.ค. คาด 0.30% & ธ.ค. 0.30% MoM ส่วน Refinitiv คาดกำไร บจ. ใน S&P500 Q4/65 หดตัว -2.4% YoY ดีกว่าคาดเดิมคาด -2.9% YoY โดยกลุ่มพลังงาน, อุตสาหกรรมคาดกำไรขยายตัวดี ขณะที่กลุ่มบริการสื่อสาร, วัสดุ, สินค้าฟุ่มเฟือย คาดกำไรชะลอตัว ส่วนตลาดหุ้นยุโรปวานนี้ทรงตัว หลังรายงาน GDP ยูโรโซน Q4/65 +0.10% & คาด -0.1% & Q3/65 +0.3% QoQ ขยายลดความเสี่ยงภาวะเศรษฐกิจถดถอย นักลงทุนรอผลการประชุม ECB, BOE ของค่าวันพุธนี้ ซึ่งคาดว่าจะปรับขึ้นดอกเบี้ย 0.50% ผังเอเชียวานนี้ดัชนีส่วนใหญ่จะปรับฐานรอผลการประชุมเฟด โดยวานนี้ต่างชาติขายสุทธิในตลาด TIP รวม -\$147 ล. สำหรับดัชนี SET วานนี้ -0.58% ปริมาณการซื้อขายเพิ่มขึ้นอยู่ที่ 8.2 หมื่น ลบ. ต่างชาติขาย 2.89 พัน ลบ. สถาบันขาย 403 ลบ. รายย่อยซื้อ 2.0 พัน ลบ. โดยมีแรงขายในกลุ่มธนาคาร, ปีโตรเคมีถูกกดดันจากกำไร Q4/65 ชะลอตัว และอาจฟื้นตัวได้ขาในช่วง Q1 นี้ ส่วนค่าปลีก, ขนส่ง เป็นกลุ่ม Outperform รับปัจจัยบวกเงินเปิดประเทศเร็วกว่าคาด ก็ถูกแรงขายทำกำไรหลัง Upside ราคาหุ้นเริ่มจำกัด ปัจจัยทางเศรษฐกิจวานนี้ IMF คาด GDP ไทยปีนี้ +3.7% และปีหน้า +3.6% ไกลเคียงกับประมาณการณ World Bank และ สศค.

### Daily Strategy

- ประเมินดัชนี SET ทรงตัวในกรอบแนวรับ 1,665 - 1,670 แนวต้าน 1,680 ระหว่างรอผลการประชุมเฟดวันนี้ แนะนำทยอยซื้อ PLANB, VGI, TKS (+เลือกตั้ง) / BCH, CHG (+คาดกำไร Q4/65 ฟื้นตัว QoQ) / ICHI, SAPPE, CBG (+คาดยอดขายในประเทศ, ตปท. ฟื้นตัว)
- PLANB\* (ซื้อ/เก็งกำไร / ราคาเป้าหมาย IAA Consensus 9.30 บาท) แนวโน้มผลประกอบการ 4Q65 มีปัจจัยหนุนจากเม็ดเงินโฆษณาปรับตัวเพิ่มขึ้นได้อานิสงส์จาก High Season คนออกมาทำกิจกรรมนอกบ้านและการเข้าสู่ฤดูกาลท่องเที่ยว นอกจากนี้ยังได้ประโยชน์จาก Synergy ป้ายของ AQUA และดำเนินกลยุทธ์ควบคุมค่าใช้จ่ายอย่างมีประสิทธิภาพ ทำให้เกิด Economies of scale โดยจะมุ่งเน้นการเพิ่ม U-Rate และสร้างมูลค่าเพิ่มให้แก่อุปโภคบริโภคที่มีอยู่ ทั้งปี 65 ผู้บริหารคาดการณ์รวมมากกว่า 5.8 พันล้านบาท บน Media Capacity 8.6 พันล้านบาท โดยมี U-Rate เฉลี่ย 60% ส่วนปี 66 แนวโน้มเติบโตตาม GDP และได้ปัจจัยหนุนจากการเลือกตั้ง
- TACC\* (ซื้อ / ราคาเป้าหมาย Bloomberg Consensus 9.45 บาท) ประเมินแนวโน้มการดำเนินงานในช่วง 4Q65 ยังสดใส YoY ได้แรงหนุนจากการผ่อนคลายมาตรการควบคุมต่างๆ ในไทยอย่างต่อเนื่อง ซึ่งเราคาดว่า จะส่งผลให้ยอดขาย B2B ในส่วนของงาน 7-11 (All Cafe) ปรับตัวดีขึ้น ขณะที่ TACC\* เป็น supplier ให้กับสาขาที่มากขึ้นนอกจาก 7-11 ในไทย โดยมีการขยายยอดขายไปยังสาขาของ Lotus's go fresh ผ่านทาง Jungle Cafe ใน Food Court ของ Lotus Hypermarket รวมถึง 7-11 ในกัมพูชา ด้านผู้บริหารวางเป้ารายได้ปี 66 จะโต +10% YoY พร้อมทั้งขยายไลน์การผลิตเพิ่มเติม 20-30% ที่โรงงานบานบิ่ง ทั้งนี้ตลาดคาด EPS ปี 65 และ ปี 66 จะเติบโตต่อเนื่องจากปี 64 ที่ 0.35 บาท/หุ้น มาอยู่ที่ 0.41 บาท/หุ้น, และ 0.45 บาท/หุ้น ตามลำดับ



## Daily Key Factors

**Oil Update(0)** WTI มี.ค. +\$0.97 อยู่ที่ \$78.87/บาร์เรล Brent มี.ค. -\$0.41 อยู่ที่ \$84.49/บาร์เรล หลัง EIA เผยความต้องการใช้น้ำมัน & ปีโตรเลียมสหรัฐ พ.ย. เพิ่มขึ้น 178,000 บาร์เรล/วัน อยู่ที่ 20.59 ล.บาร์เรล/วัน วันนี้ติดตามการประชุม Opec พลัส ซึ่งคาดยังคง ม.ลดกำลังการผลิต 2 ล.บาร์เรล/วัน จนถึงสิ้นปี

**Gold Update(+)** Comex Gold ก.พ. +\$6.10 อยู่ที่ \$1,945.30/ออนซ์ ได้แรงหนุนจาก Dollar Index อ่อนค่า -0.18% อยู่ที่ 102.10 และรอผลการประชุมเฟด 1 ก.พ.

**Fund Flow(-)** Fund Flow ต่างชาติในตลาด TIP วานนี้ ขายสุทธิ -147 ล้านดอลลาร์สหรัฐ ขายหุ้นไทย -87.54 ล.ดอลลาร์สหรัฐ ขายหุ้นอินโด -44.65 ล.ดอลลาร์สหรัฐ ขายหุ้นฟิลิปปินส์ -14.82 ล.ดอลลาร์สหรัฐ

- (0) ค่าเงินบาทเข้าอ่อนค่าอยู่ที่ 32.86 บาท/ดอลลาร์สหรัฐ
- (0) ผลตอบแทนพันธบัตรสหรัฐ 10 ปี ลดลงอยู่ที่ 3.520 %
- (+) BitCoin เข้านี้ +1.05% อยู่ที่ 23,075 ดอลลาร์สหรัฐ
- (-) API รายงานสต็อกน้ำมันดิบสหรัฐสัปดาห์ที่ผ่านมาเพิ่มขึ้น 6.33 ล.บาร์เรล

## Economic Calendar

### ในประเทศ

- 25 ม.ค. ประชุมคณะกรรมการนโยบายการเงิน (กนง.)
- 27 ม.ค. สศค.รายงานภาวะเศรษฐกิจการคลัง, ภาวะเศรษฐกิจภูมิภาค, ดัชนีความเชื่อมั่นอนาคตเศรษฐกิจภูมิภาค
- 31 ม.ค. ธปท. รายงานภาวะเศรษฐกิจและการเงินไทย

### ต่างประเทศ

- 31 ม.ค. CN ดัชนี PMI ภาคการผลิตของจีน (ม.ค.)
- US รายงานความเชื่อมั่นผู้บริโภคจากซีบี (ม.ค.)
- 01 ก.พ. CN ดัชนี PMI ภาคการผลิตของจีนจากสถาบัน Caixin (ม.ค.)
- EU ดัชนีราคาผู้บริโภค (CPI) (ปีต่อปี) (ม.ค.)
- US การเปลี่ยนแปลงการจ้างงานภาคนอกภาคเกษตรกรรม(ADP)(ม.ค.)
- US สินค้าคงคลังน้ำมันดิบ
- US ดัชนี PMI ภาคการผลิตจากสถาบันไอเอสเอ็ม (ISM) (ม.ค.)
- US ตำแหน่งงานว่างเปิดใหม่จาก JOLTs (ธ.ค.)
- 02 ก.พ. EU การตัดสินใจเกี่ยวกับอัตราดอกเบี้ย (ก.พ.)
- US การตัดสินใจเกี่ยวกับอัตราดอกเบี้ย
- 03 ก.พ. US การจ้างงานนอกภาคการเกษตร (ม.ค.)
- US อัตราการว่างงาน (ม.ค.)
- US ดัชนี PMI ภาคการบริการจากสถาบันไอเอสเอ็ม (ISM) (ม.ค.)

## Theme Strategy

- Theme หนุนเด่นปี 2566 ต้อนรับนักท่องเที่ยวต่างชาติฟื้นตัวเศรษฐกิจไทยฟื้นตัว
- (1) กลุ่มท่องเที่ยวและสินค้าการ ได้แก่ CENTEL\*, ERW\*, MINT\*, SHR\*, VRANDA\*, SPA\*
  - (2) กลุ่มขนส่งและบริการ ได้แก่ AOT, AAV, BA\*, BAFS\*, PTG\*, BEM\*
  - (3) กลุ่มการอุปโภคบริโภค ได้แก่ CPALL, MAKRO\*, GLOBAL\*, HMPRO\*, DOHOME\*, CPN\*, CRC, COM7\*, BEAUTY\*, KAMART\*, KISS\*, ICHI\*, CBG\*, SAPPE\*, SNNP\*
  - (4) กลุ่ม ร.พ.อิงผู้ป่วยต่างชาติ (นักท่องเที่ยวตะวันตก / จีน) ได้แก่ BDMS, BH\*, EKH\*, PR9\*
  - (5) กลุ่มสื่อออนไลน์ (เพิ่มตามจำนวน Eyeball) ได้แก่ PLANB\*, VGI\*
  - (6) กลุ่มธนาคารพาณิชย์ (ปรับขึ้นดอกเบี้ย สินเชื่อขยายตัว) ได้แก่ BBL, KBANK, KTB\*, KKP\*
  - (7) กลุ่มอสังหาฯ - นิคมอุตสาหกรรม (นักลงทุนจีน / ลงทุน EV ใน EEC) ได้แก่ BRI\*, ORI\*, NOBLE\*, AMATA\*, ROJNA\*, WHA\*
  - (8) กลุ่มโรงไฟฟ้า (SPP ปรับขึ้น Ft) ได้แก่ BGRIM\*, GPSC\*

\*\*หนุนแนะนำเชิงกลยุทธ์ที่ยังไม่อยู่ใน Coverage ของฝ่ายวิจัย

Asset Allocation: Equity 50% Fixed Income 30% Alternative Investment etc. Gold 10% Cash 10%

Today Fundamental Research: -

Monthly Portfolio February 2023: AOT, KTB\*, BEM\*, CENTEL\*, ICHI\*, AAV



PTTEP เป้าสูงสุด 200 บาท ปีนี้กำไรทะลุ 7.3 หมื่นล้าน จับตาอิทธิพลค่า  
มาร์จิ้น 75% ปริมาณขาย 4.7 แสนบาร์เรลต่อวัน โบรกเกอร์แห่ปรับเป้า  
ราคาหุ้น PTTEP สูงสุด 200 บาท หลังผลงานไตรมาส 4/65 ดีเกินคาด ส่วนปี  
นี้กำไรมีโอกาสไปแตะ 7.33 หมื่นล้านบาท จากต้นทุนลดลง ปริมาณขาย  
สูงขึ้นต่อเนื่อง จากปริมาณการผลิตสูงขึ้นจากโครงการ G1/61 (เอราวัณ)  
ฟากผู้บริหารตั้งเป้าปี 66 ยอดขายทะลุ 4.7 แสนบาร์เรลต่อวัน ส่วน EBITDA  
Margin จะอยู่ที่ 70-75%(ชาวหุ้น)

'อดิศักดิ์' ลั่น! JMT ยังแกร่ง JK AMC ชื้อหนี้พุ่ง 7 หมื่นล. "อดิศักดิ์"  
ยืนยัน บมจ.เจ.เอ็ม.ที.เน็ตเวิร์ค เซอร์วิส (JMT) มีความแกร่ง และมี  
ทิศทางที่ดี ไม่เช่นนั้น KBANK ไม่เข้ามารวมลงทุนด้วย โบรกฯ มองราคาควร  
เหตุนี้กลุ่มลงทุนกังวลเกินไป ซึ่งเป็นจังหวะสะสม คาด Q4/65 กำไร 501 ล้านบาท  
โต 5% เผย P/BV และ P/E ลงมาใกล้ระดับช่วงโควิด-19 ปี 2563 ส่วน D/E  
ต่ำ 0.5 เท่า ขณะที่ JK AMC ชื้อหนี้ได้แล้ว 7 หมื่นล้านบาท(ชาวหุ้น)

'วิทย์' โดดหนี เก้าอี้ไฟกลด. "ผอ.ออมสิน แหยง" เก้าอี้เลขาธิการ ก.ล.ด.  
ยังไม่ลงชิงตำแหน่งแน่นอน ระบุโดนโยกเพราะเคยทำงานในตลาดทุนมาก่อน  
พร้อมทำงานแบ่งกันหมดวาระปี 67 ด่านประธานบอร์ดออมสินก้าวขึ้นดี  
ผลงานดี ส่วนประชุมบอร์ด ก.ล.ด. พุ่งนี้ นัดพิจารณาขอรองเรียน "รีโนวตี"  
กรณีบอร์ดไม่ต่อวาระ(ชาวหุ้น)

บ้านปุกระทบน้อย ออสซี่คุมถ่านหิน BANPU โฉงออสเตรเลียคุมพัฒนา  
ราคาถ่านหิน 125 เหรียญต่อตัน นาน 1 ปี กระทบน้อยแค่ 1-2 พันล้านบาท  
ต่อไตรมาส เทียบไม่ได้กับกำไรปีนี้กว่า 5 หมื่นล้านบาท นักวิเคราะห์มอง  
รายได้ถ่านหินจากออสเตรเลียไม่มีนัยสำคัญ(ชาวหุ้น)

EASTW สุดห้าว! ทั่วคลัง ออกคำสั่งปกครองบังคับ EASTW ส่งมอบแค  
บานพัก "ทออีซี" ในธนบุรี ยึดต่อนี้สะดวกแบบนี้! ส่วนสินทรัพย์หลัก  
ของโครงการ ยังไม่พร้อมส่งมอบ แถมนาทายคลัง หากแท้จริงใจออกคำสั่ง  
ปกครองมาบังคับ จะพร้อมปฏิบัติตามเรื่องส่งมอบต่อฯ ทันที(ชาวหุ้น)

EA ต่อยอดไปแต่ชัชชัยภูมิ ผลิตแบตเตอรี่โซเดียม "อมร" ยอมรับเจรจา  
เขาเพิ่มทุน "บริษัท อาเซียนไปแต่ชัชชัยภูมิ" มั่นใจวินวินทั้งคู่ EA เล็งนำ "  
โซเดียม" ต่อยอดธุรกิจผลิตแบตเตอรี่ประเภท Sodium-ion แถมนวัตกรรมใหม่  
ขยายไปให้เกษตรกรราคาถูก ส่วนแผนลงทุนรถ EV ในมาเลย์อยู่ระหว่างเจรจา  
ด้านโบรกฯ มองช่วยเพิ่มมูลค่าหุ้น EA ขึ้น 4-5 บาทต่อหุ้น จากราคาเป้าหมาย  
105 บาท(ชาวหุ้น)

เร่งสอบคุณสมบัติบอร์ด 'กุลต.' หัวหน้าค.ม.โหวตต่อวาระเลขา  
บอร์ดก.ล.ด. นัดลงมติ "ต่อหรือไม่ต่อ" วาระตำแหน่งเลขาธิการก.ล.ด.ภายใน  
สัปดาห์นี้ เผยฝ่ายกฎหมายกำลังพิจารณาคุณสมบัติบอร์ด บางรายได้สิทธิ์  
โหวตในที่ประชุมหรือไม่ เนื่องจากอาจจะขัดต่อคำสั่งปกครอง เหตุมีข้อขัดแย้ง  
หรือมีส่วนได้เสียต่อการลงมติ(กรุงเทพฯธุรกิจ )

'แซดคอม' โดดซื้อหุ้นมอร์ 'สามารถ' จั๋วศิริพัฒนา' แจงชัดเข้ามาเจรจา  
ขอซื้อเองदान "อภิมุข บำรุงวงศ์" รวมเทขายให้ด้วย  
บล.จีเอ็มไอ-แซดคอม แจง ก.ล.ด. เขาซื้อหุ้น MORE ต่อจากกลุ่ม 'อภิมุข  
บำรุงวงศ์' ขึ้นแทนผู้ถือหุ้นใหญ่อันดับ 3 ด้าน 'สามารถ จั๋วศิริพัฒนา' หนึ่งใน  
ผู้ขายหุ้นแจง โบรกเกอร์ติดขอซื้อเข้ามาเอง ขณะวงการตลาดหุ้นตั้ง  
ข้อสังเกต ปัญหายังไม่จบ ทำไม่ถึงกลางซื้อหุ้น(กรุงเทพฯธุรกิจ )

DTAC จัดปันผล 1.22 บ. แข่งขันแรง ARPU หดDTAC เติบโตจ่ายปันผล  
ระหว่างกาลก่อนครบรอบ 1.22 บาทต่อหุ้น ไซง 9 เดือนแรกจ่าย ขณะที่ผล  
ประกอบการทั้งปีกำไร 3.1 พันล้านบาท ลดลง 7.1% แม่ไตรมาส 4/2565  
กำไรเพิ่ม 84.6% แต่มาจากฐานต่ำ ขณะที่ผลงานยังเจอการแข่งขันรุนแรง  
ลูกค้ารายเดือนลด ขณะที่ ARPU ไตรมาส 4 ยังหดต่อเนื่องเหลือ 217 บาทต่อ  
เดือน ควบรวมเสร็จไตรมาส 1/2566(พันหุ้น )

NEX ช่องอีวีมีโหวต รับเต็มครม.หนุน EANEX ได้เต็ม ครม.สั่งเปลี่ยนร  
วมเป็นบัสอีวี ปีนี้ส่งมอบอีกเพียบ ไม่ต่ำกว่า 2 พันคัน แยมทัวร์จีนจะดันดีมานด์  
รถบัส บขส.เล็งออกทีโออาร์ ขณะที่เอกชนต้องเปลี่ยนรถรับส่งพนักงาน ลุยต่อ  
ยอดรถบรรทุกไฟฟ้าขยายจุดขาย 15 แห่ง ปีนี้หวังปีละ 5 พันคัน พร้อมเปิดตัว  
ปิกอัพมีนาคมนี้ มั่นใจอีวีขายบรรทุกหนัก ลั่นปีนี้โตโดดเด่น(พันหุ้น )

ระวังบ!เดินเรืออาจม RCL ปล่อยระวางรูป 80%เดือนหุ้นกลุ่มเดินเรือ  
หมดรอบ พบการระวางเรือคอนเทนเนอร์อเนกประสงค์ลงมา 80% เทียบปีก่อน  
ขณะที่กองเรือจะเข้ามาต่อเนื่อง ขณะที่แนวโน้มแข่งขันรุนแรง สงครามราคา  
จะเกิด ภูธรแนะหาจังหวะวางพอร์ตหุ้นเรือคอนเทนเนอร์ RCL โคนเต็มๆ(พัน  
หุ้น )

BIZ มี 1.5 พันล้านจ่อ ชูเพิ่มตรวจดีเอ็นเอBIZ แยมไตรมาส 1/2566  
ผลงานสดใส ลุยส่งมอบงานต่อเนื่อง หลังทุนแบ็กดีสูงกว่า 1.5 พันล้าน  
บาท ขณะที่เตรียมยื่นประมูลงานกว่า 600 ล้านบาท ส่วนโรงพยาบาลเฉพาะ  
ทางมะเร็ง แคนเซอร์ อลิอันซ์ ศรีราชา ลุยทำการตลาดบัก้องรายได้ 100 ล้าน  
บาท ตั้งผู้ป่วยต่างชาติรักษา ลุยตลาดตรวจ DNA โภยยอดเพิ่ม โบรกมอง  
เป้าหมาย 4.20 บาท(พันหุ้น )

NV ชูอาหารเสริม ท่องเที่ยวกระตุ้น รุก OEM ต่อยอดNV โดด เศรษฐกิจ  
ฟื้นรับท่องเที่ยวคึกคัก หนุนปี 2566 ผลงานพลิกบวก พร้อมเสริมทีมขายเกือบ  
เท่าตัวหวังปีมียอดขายเพิ่ม จ่อเปิดคลังแห่งใหม่ที่สมุทรปราการ รับผิดชอบ  
ทะลัก-ขยายฐานธุรกิจระยะยาว คาดเปิดดำเนินการครึ่งปีหลังนี้ ไล่สุดจับมือ  
พันธมิตรรับจ้างผลิต (OEM) อาหารเสริมและสมุนไพรต่อยอด(พันหุ้น )

JKN เคลียร์ฐานทุนปี ก รายได้สนับสนุนคนถูกเข้าตลาดJKN "จักรพงษ์ จั  
กรชาติ" ออกโรงเคลียร์ฐานทุนการเงินแกร่ง แข็งแกร่ง-เพิ่มทุนนำเงินต่อ  
ยอดธุรกิจระยะยาว แถมนำออกหุ้นชุดใหม่ หวังรีไฟแนนซ์ของเดิม 1.2  
พันล้านบาท เชื้อสุรูปได้ไตรมาส 1 นี้ แถมเล็งขึ้นบริษัทย่อย กลุ่มอาหารเข  
ตลาด mai ปีหน้า พร้อมปี 2566 รายได้ราว 3.9 พันล้านบาท บุ  
คาลิสิทธิ์ MUO ก่อนโต(พันหุ้น )

CIG ทุ่ม 660 ล้านซื้อกิจการ ล้นพลิกกำไรก้าวสู่ไฮไลต์CIG เตรียมขอ  
อนุมัติผู้ถือหุ้นซื้อกิจการ บริษัท เจ.หลัง ไซลูชั่น จำกัด มูลค่า 660 ล้านบาท  
เตรียมออกหุ้นแลกเปลี่ยนสภาพ 830 ล้านบาท รองรับธุรกิจ ชุมศึกษาธุรกิจใหม่  
เพิ่ม เน้นสร้างรายได้ประจำ ส่งชุกมีล้นพลิกกำไร หลังควบรวมกิจการ พร้อม  
ปรับโครงสร้างธุรกิจทรานส์โพลิด (พันหุ้น )

ธปท.ชี้ท่องเที่ยวหนุนเศรษฐกิจอุตสาหกรรมรับอานิสงส์ 2-3 แสนล./จ  
ปรับเป้า MPI ใหม่  
"แบงก์ชาติ" แจงเศรษฐกิจไทยเดือน ธ.ค.65 ยังฟื้นตัวต่อเนื่อง อานิสงส์  
ท่องเที่ยวฟื้นหนุนเต็มสูบ การันตียังไม่เห็นสัญญาณเงินบาทเคลื่อนไหว  
ผิดปกติ ด้าน "สุริยะ" พุ่ง MPI ปีนี้รับอานิสงส์รายได้ท่องเที่ยว 2-3 แสนล้าน  
บาท เล็งทบทวนเป้าใหม่ ก.พ.นี้ (ไทยโพสต์ )



ที่มา: TQ Professional, TF Day

Resistance 1,675 - 1,685

Support 1,665 - 1,660

SET Daily: แกว่งตัวผันผวนตามทิศทาง Fund Flow

กลยุทธ์การลงทุน SET ปรับตัวลงในกรอบหลุด EMA10 วัน ลงมาถึง EMA 25 วัน แกว่งแนวรับเก่า ส่วน RSI / MACD ยังมีทิศทางอ่อนตัว หากยืนไม่ได้มีแนวรับ 1,665-1,660 จุด ส่วนแนวต้าน 1,675-1,685 จุด



ที่มา: TQ Professional, TF weekly

SET Weekly: รอทำจังหวะสลับพัก

กลยุทธ์การลงทุน ระยะกลาง Sentiment ต่างประเทศผันผวนจากการขึ้นดอกเบี้ยและการลดสภาพคล่องของธนาคารกลางหลัก ขณะที่เงินเฟ้อในระดับสูงกดดันให้เศรษฐกิจสหรัฐฯ ยุโรป มีโอกาสเข้าสู่ภาวะถดถอย อย่างไรก็ตามจากสัญญาณ Fed ผ่อนผันแรง และอัตราดอกเบี้ยโตทางเศรษฐกิจของไทยที่ฟื้นตัวต่อเนื่องช่วยดึงดูด Fund Flow ไหลเข้าตลาดหุ้นไทย ดังนั้นทางเทคนิคใน TF Weekly ประเมินดัชนีรอทำจังหวะพักหลังแกว่งตัวทะลุสามเหลี่ยม มีแนวต้าน 1,700 / 1,720 จุด แนวรับ 1,640 / 1,620 จุด



ที่มา: TQ Professional, TF daily

Gold Spot: เก็งกำไรทางฝั่ง Short

กลยุทธ์การลงทุน Gold Spot สลับย่อระหว่างวันก่อนกลับมาปิดบวก ผันผวนตามทิศทางค่าเงินดอลลาร์ แท่งเทียนขึ้น EMA10 วัน RSI แฉวง ส่วน MACD ตัด Signal เน้นเก็งกำไรในลักษณะตั้ง Short วางแนวต้าน US\$1,935-1,950/Oz โดยมีแนวรับ US\$1,915-1,900/Oz

Resistance 1,935 - 1,950

Support 1,915 - 1,900

**Technical Analyst**

Apichai Raomanachai No. 002939

**Asst. Technical Analyst**

Noppom Chaykaew No. 043964

ข้อมูลในเอกสารฉบับนี้ รวบรวมมาจากแหล่งข้อมูลที่เชื่อถือได้ อย่างไรก็ดี บริษัทหลักทรัพย์ คิงส์ฟอร์ด จำกัด (มหาชน) ไม่สามารถที่จะยืนยันหรือรับรองความถูกต้องของข้อมูลเหล่านั้นได้ ไม่ว่าประการใด ๆ บทวิเคราะห์ในเอกสารนี้ จัดทำขึ้นโดยอ้างอิงหลักเกณฑ์ทางวิชาการเกี่ยวกับหลักการวิเคราะห์ และมิได้เป็นการชี้นำ หรือเสนอแนะให้ซื้อหรือขายหลักทรัพย์ใด ๆ การตัดสินใจซื้อหรือขายหลักทรัพย์ใด ๆ ของผู้อ่าน ไม่ว่าจะเกิดจากการอ่านบทความในเอกสารหรือไม่ก็ตาม ล้วนเป็นผลจากการใช้วิจารณญาณของผู้อ่าน โดยไม่มีส่วนเกี่ยวข้องกับหรือพันธะผูกพันใด ๆ กับ บริษัทหลักทรัพย์ คิงส์ฟอร์ด จำกัด(มหาชน) ไม่ว่ากรณีใด



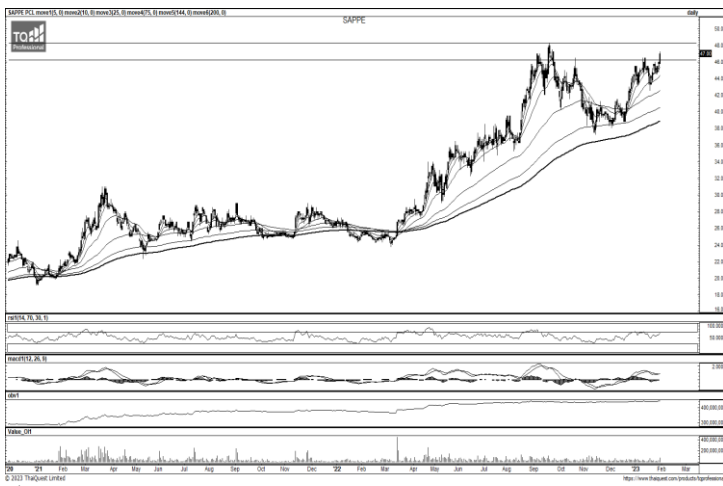
ที่มา ; TQ Professional

## AEONTS

Resistance 209.00

Support 195.00

แนะนำถึงกำไร แท่งเทียนทำจิ้งหะแก่งตัวขึ้น พร้อม Volume เข้าสะสม ด้าน RSI / MACD ส่งสัญญาณบวก เบื้องต้นคาดการณ์การทยอยปรับขึ้นต่อ โดยมีแนวต้านถัดไป 209.00 บาท ส่วนแนวรับวางไว้ที่ 195.00 บาท และ Stop Loss ที่ 192.00 บาท



ที่มา ; TQ Professional

## SAPPE

Resistance 48.25

Support 46.00

แนะนำถึงกำไร แท่งเทียนแก่งตัวขึ้น พร้อมปริมาณการซื้อขายเข้าสะสม ด้าน Indicator สัญญาณ MACD และ RSI ยังรักษาโมเมนตัมในทางบวก ระยะสั้นคาดการณ์การขึ้นต่อ โดยมีแนวต้านถัดไป 48.25 บาท แนวรับ 46.00 บาท และ Stop Loss 45.25 บาท



ที่มา ; TQ Professional

## TFG

Resistance 5.80-5.95

Support 5.50

แนะนำถึงกำไร แท่งเทียนทยอยแก่งตัวขึ้น พร้อมปริมาณการซื้อขายเข้าสะสม ด้านสัญญาณ RSI / MACD รักษาโมเมนตัมในทางบวก เบื้องต้นคาดการณ์โอกาสทยอยปรับตัวขึ้นสู่แนวต้าน 5.80-5.95 บาท ส่วนแนวรับ 5.50 บาท โดยมีจุด Stop Loss 5.40 บาท

### Technical Analyst

Apichai Raomanachai No. 002939

### Asst. Technical Analyst

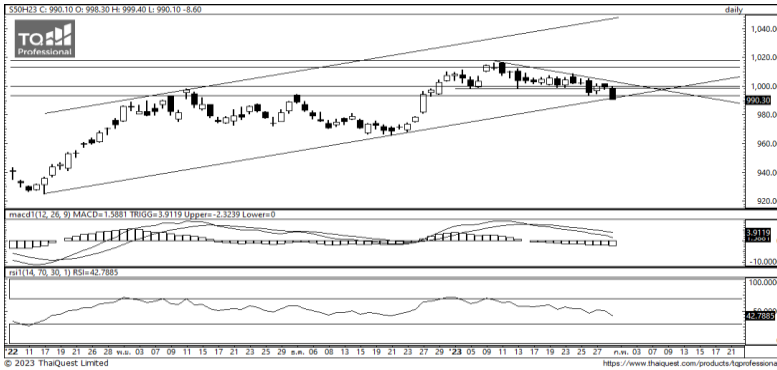
Nopporn Chaykaew No. 043964

ข้อมูลในเอกสารฉบับนี้ รวบรวมมาจากแหล่งข้อมูลที่น่าเชื่อถือ อย่างไรก็ดี บริษัทหลักทรัพย์ คิงส์ฟอร์ด จำกัด (มหาชน) ไม่สามารถที่จะยืนยันหรือรับรองความถูกต้องของข้อมูลเหล่านั้นได้ ไม่ว่าประการใด ๆ บทวิเคราะห์ในเอกสารนี้ จัดทำขึ้นโดยอ้างอิงหลักเกณฑ์ทางวิชาการเกี่ยวกับหลักการวิเคราะห์ และมีได้เป็นการชี้แนะ หรือเสนอแนะให้ซื้อหรือขายหลักทรัพย์ใด ๆ การตัดสินใจซื้อหรือขายหลักทรัพย์ใด ๆ ของผู้อ่าน ไม่ว่าจะเกิดจากการอ่านบทความในเอกสารนี้หรือไม่ก็ตาม ล้วนเป็นผลจากการใช้วิจารณญาณของผู้อ่าน โดยไม่มีส่วนเกี่ยวข้องกับหรือพันธมิตรใด ๆ กับ บริษัทหลักทรัพย์ คิงส์ฟอร์ด จำกัด(มหาชน) ไม่ว่ากรณีใด

# SET50 Index Futures



วันพุธที่ 1 กุมภาพันธ์ พ.ศ. 2566



ที่มา: Kingsford Research

## ภาพการลงทุในระยะสั้น

S50H23 ปิดที่ 990.30 จุด ปรับตัวลดลง 8.6 จุด หรือ -0.86%

S50H23 หลุดกรอบแนวรับที่ 995 จุด และแนวต้านที่ 1,000 จุด โดยหากยังคงต่ำกว่า 990 จุด ควรปิดสถานะ Long เพื่อทำกำไร และเปลี่ยนข้างเป็น Short แทน



ที่มา: Kingsford Research

## ภาพการลงทุรายสัปดาห์

สำหรับภาพรายสัปดาห์ ปัจจุบันมีการลดสถานะ Long เหลือ 1/3 ของ Port เนื่องจากราคาหลุดกรอบการ Sideway ระดับ 1 เดือน แสดงถึงการเลือกข้างฝั่งการลงแต่อาจจะมีกรอบขึ้นทดสอบแนวต้าน โดยมีกรอบการเคลื่อนไหวที่แนวรับ 990 จุด และแนวต้าน 1,000 จุด โดยถ้า S50H23 ยังยืนเหนือ 990 จุดไม่ได้ ฝั่งการ Short จะยังได้เปรียบกว่า

Apichai Raomanachai

No. 002939

Nut Kaewborisutsakul

Asst. Derivatives Analyst

## Market Overview

นักลงทุนต่างชาติ Short สุทธิ 42,655 สัญญา ส่วนสะสมประจำเดือน ม.ค.มียอด Short สุทธิ 99,779 สัญญา ดัชนีเฉลี่ยอุตสาหกรรมดาวโจนส์ปิดพุ่งขึ้น +1.09% ,ดัชนี S&P500 ปิดเพิ่มขึ้น +1.46% และดัชนี Nasdaq ปิดที่ 11,584.55 จุด พุ่งขึ้น 190.74 จุด หรือ +1.67% ดัชนีหลักทั้ง 3 ดัชนีต่างก็พุ่งขึ้นกว่า 1% ขานรับรายงานของกระทรวงแรงงานสหรัฐซึ่งระบุว่า ดัชนีต้นทุนการจ้างงาน ซึ่งเป็นหนึ่งในข้อมูลสำคัญที่เฟดใช้จับสัญญาณเงินเพื่อ ปรับตัวขึ้น 1% ในไตรมาส 4/2565 ซึ่งเป็นกรขยายตัวในอัตราต่ำสุดในรอบ 1 ปี และต่ำกว่าในไตรมาส 3 ที่ปรับตัวเพิ่มขึ้น 1.2% เนื่องจากค่าจ้างขยายตัวในอัตราที่ชะลอลง ในส่วนของตลาดหุ้นยุโรป ดัชนี STOXX 600 ปิดลบในวันอังคาร แต่ปรับตัวขึ้น 6.7% ในเดือนม.ค. ขานรับผลประกอบการของบริษัทจดทะเบียนที่ต่ำกว่าคาด และสัญญาณการฟื้นตัวของเศรษฐกิจ ธนาคารกลางยุโรป (ECB) และธนาคารกลางอังกฤษ (BoE) ในสัปดาห์นี้ ซึ่งจะเป็นบททดสอบสำคัญของการทะยานขึ้นของราคาหุ้นในปีนี้ โดยคาดว่าเฟดอาจจะปรับขึ้นอัตราดอกเบี้ย 0.25% ในวันพุธ ขณะที่คาดว่า ECB และ BoE อาจจะปรับขึ้นอัตราดอกเบี้ย 0.50% ในวันพฤหัสบดี

	Close	Change	Volume	OI
SET50	992.95	-9.8	1,255,363,675	673,734
S50G23	994.80	-6.4	10	92
S50H23	990.30	-8.6	132,680	593,153
S50J23	987.60	-12.8	32	12
S50M23	988.60	-7.5	11,561	47,507

Source: TQ Pro

	Last	Support	Resistance
SET50	992.95	995	1,000
S50H23	990.30	990	1,000
S50M23	988.60	980	995

Source: Kingsford Securities

Volume by Investors	SET (Million Bath)	Index Futures (Contracts)
Foreign	-2,894.50	1,665
Local Institutions	-403.05	-42,655
Local Investor	2,068.21	40,990

ข้อมูลในเอกสารฉบับนี้ รวบรวมมาจากแหล่งข้อมูลที่น่าเชื่อถือ อย่างไรก็ดี บริษัทหลักทรัพย์ คิงส์ฟอร์ด จำกัด (มหาชน) ไม่สามารถที่จะยืนยันหรือรับรองความถูกต้องของข้อมูลเหล่านี้ได้ ไม่ว่าประการใด ๆ บทวิเคราะห์ในเอกสารนี้ จัดทำขึ้นโดยอ้างอิงหลักการทางวิชาการเกี่ยวกับหลักการวิเคราะห์ และมีได้เป็นการชี้แนะ หรือเสนอแนะให้ซื้อหรือขายหลักทรัพย์ใด ๆ การตัดสินใจซื้อหรือขายหลักทรัพย์ใด ๆ ของผู้อ่าน ไม่ว่าจะเกิดจากการอ่านบทความในเอกสารนี้หรือไม่ก็ตาม ล้วนเป็นผลจากการใช้วิจารณญาณของผู้อ่าน โดยไม่มีส่วนเกี่ยวข้องกับหรือพันธะผูกพันใด ๆ กับ บริษัทหลักทรัพย์ คิงส์ฟอร์ด จำกัด (มหาชน) ไม่ว่ากรณีใด

# SET50 Index Futures



KINGSFORD

Series	Close	Chg	Vol. Contracts	OI	OI Chg	Theoretical	Basis	Daly Left	LTD
S50G23	994.80	-6.4	10	94	-2	977.33	1.85	26	30/01/2023
S50H23	990.30	-8.6	132,680	584,798	8,355	975.83	-2.65	57	27/02/2023
S50J23	987.60	-12.8				974.48	-5.35	85	30/03/2023
S50M23	988.60	-7.5	11,561	43,816	3,691	971.44	-4.35	148	29/06/2023
S50U23	984.60	-7.1	1,071	21,591	690	967.05	-8.35	239	28/09/2023
S50Z23	984.80	-7.2	1,520	9,863	826	962.65	-8.15	330	28/12/2023

## Currency Futures



ที่มา: Kingsford Research

	Last	Change	Volume	OI
USDG23	32.79	-0.13	2,184	48,295
USDH23	32.70	-0.12	21,405	169,548
USDJ23	32.63	-0.09	12	153
USDM23	32.39	-0.11	3432	31,233

Source: TQ Pro

	Last	Support	Resistance
RTXUSTB	32.79	32.70	33.00
USDH23	32.70	32.50	32.80
USDM23	32.39	32.50	32.33

Source: Kingsford Securities

### ภาพการลงทุนระยะสั้น

เข้านี้ dollar index อยู่ที่ 102.097 อ่อนค่าลง -0.17 % โดย USDH23 ปิดเมื่อวานนี้อ่อนค่าลง 0.12 บาท/USD โดยกรอบการเคลื่อนไหวของ USDH23 อยู่ระหว่างแนวรับที่ 32.50 และแนวต้านที่ 32.80 โดยหากปรับตัวอ่อนค่าสูงกว่า 32.80 การเปิดสถานะ Long จะได้เปรียบกว่า

ข้อมูลในเอกสารฉบับนี้ รวบรวมมาจากแหล่งข้อมูลที่น่าเชื่อถือ อย่างไรก็ดี บริษัทหลักทรัพย์ คิงส์ฟอร์ด จำกัด (มหาชน) ไม่สามารถที่จะยืนยันหรือรับรองความถูกต้องของข้อมูลเหล่านี้ได้ ไม่ว่าประการใด ๆ บทวิเคราะห์ในเอกสารนี้ จัดทำขึ้นโดยอ้างอิงหลักเกณฑ์ทางวิชาการเกี่ยวกับหลักการวิเคราะห์ และมีได้เป็นการชี้แนะ หรือเสนอแนะให้ซื้อหรือขายหลักทรัพย์ใด ๆ การตัดสินใจซื้อหรือขายหลักทรัพย์ใด ๆ ของผู้อ่าน ไม่ว่าจะเกิดจากการอ่านบทความในเอกสารนี้หรือไม่ก็ตาม ล้วนเป็นผลจากการใช้วิจารณญาณของผู้อ่าน โดยไม่มีส่วนเกี่ยวข้องกับหรือพันธะผูกพันใด ๆ กับ บริษัทหลักทรัพย์ คิงส์ฟอร์ด จำกัด (มหาชน) ไม่ควรเฝ้า

# BLOCK TRADE DAILY



KINGSFORD

วันพุธที่ 1 กุมภาพันธ์ พ.ศ. 2566

## Most Active Grainer (%chg)

Rank	STOCK	OI	Price Chg (20 Working Days)
1	STPI	31,057	28.08%
2	KCE	13,025	19.02%
3	BCP	8,559	18.70%
4	HANA	2,056	16.35%
5	PLANB	52,708	16.23%
6	SPRC	12,158	15.58%
7	SAWAD	19,486	12.11%
8	BA	7,264	10.61%
9	TTCL	3,546	8.97%
10	CBG	10,184	8.71%
11	CHG	10,186	8.70%
12	ICHI	16,455	8.04%
13	THCOM	13,016	7.95%
14	ITD	64,886	7.94%
15	BJC	7,902	7.80%
16	STEC	21,239	7.46%
17	BLA	13,721	7.34%
18	TASCO	5,188	7.06%
19	DTAC	16,552	7.03%
20	TOP	1,117	6.94%
21	PRM	17,513	6.90%
22	SIRI	214,457	6.56%
23	PSL	4,124	6.45%
24	JAS	247,250	6.42%
25	AEONTS	508	6.40%
26	STA	4,321	6.31%
27	BPP	3,333	6.13%
28	STGT	12,108	6.12%
29	MEGA	876	6.09%
30	GFPT	19,416	5.47%

## Top Gainers OI (%chg)

STOCK	OI	%Daily Top OI Change	STOCK	OI	%5 Day Top OI Change
SPCG	448	1500.00%	KKP	6,504	84.88%
PSL	4,124	41.86%	TTA	5,145	43.63%
SCGP	16,301	27.46%	SCGP	16,301	43.17%
TOA	3,633	19.70%	BDMS	10,867	36.74%
ITD	64,886	18.22%	LPN	2,112	31.59%
KTB	60,011	17.17%	TOA	3,633	31.16%
STA	4,321	16.75%	KTB	60,011	30.91%
TPIPP	7,269	16.19%	OR	17,697	28.03%
KKP	6,504	15.61%	THG	146	25.86%
BANPU	107,762	14.61%	INTUCH	1,863	25.03%
HMPRO	12,397	10.75%	PSL	4,124	24.63%
ADVANC	7,668	10.06%	VGI	33,023	24.30%
CPALL	6,393	9.92%	CPALL	6,393	23.54%
ERW	11,178	9.86%	KBANK	18,506	21.39%
OSP	15,523	8.69%	M	2,129	20.62%

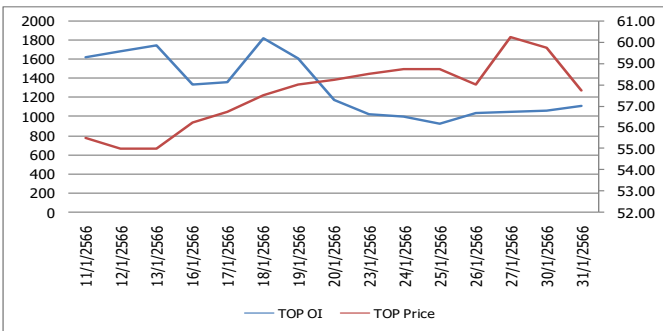
Source: TQ Pro

## Top Loser OI (%chg)

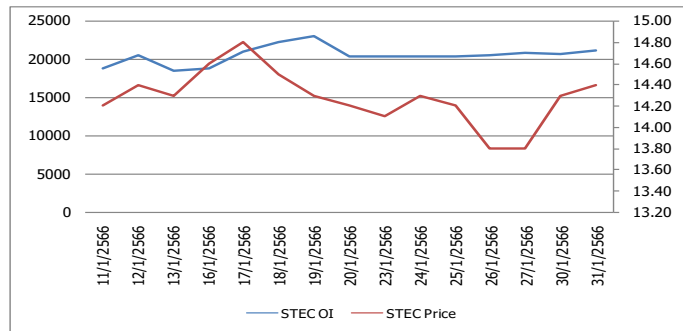
STOCK	OI	%Daily Top OI Change	STOCK	OI	%5 Day Top OI Change
CHG	10,186	-16.36%	COM7	13,718	-42.57%
SIRI	214,457	-14.51%	JMT	7,612	-41.68%
AP	21,753	-13.52%	MEGA	876	-31.08%
LH	6,404	-13.47%	CPN	1,800	-26.62%
CK	3,855	-13.47%	EPG	10,074	-25.80%
HANA	2,056	-11.84%	ORI	7,444	-24.73%
INTUCH	1,863	-8.81%	BJC	7,902	-24.42%
BH	1,813	-8.80%	AP	21,753	-23.65%
JMT	7,612	-8.44%	BEM	34,164	-23.59%
MAJOR	9,274	-7.97%	AEONTS	508	-23.49%
BCH	16,769	-7.31%	CHG	10,186	-22.74%
MEGA	876	-6.81%	KEX	7,465	-21.72%
GLOBAL	2,858	-6.54%	GLOBAL	2,858	-19.11%
CRC	4,785	-5.99%	AOT	5,547	-15.74%
BPP	3,333	-5.66%	BH	1,813	-15.32%

## ทิศทาง OI/ราคาหุ้นที่น่าจับตามอง

### OI Trend TOP



### OI Trend STEC



**Recommend : Short**  
**Support : 56.0**

**Resistance : 59.0**  
**Stop-Loss : 60.0**

**Recommend : Long**  
**Support : 14.0**

**Resistance : 15.0**  
**Stop-Loss : 13.5**

Source: KINGSFORD

APICHAJ RAOMANACHAI No. 002939  
NUT KAEWBORISUTSAKUL Asst. Derivatives Analyst

ข้อมูลในเอกสารฉบับนี้ รวบรวมมาจากแหล่งข้อมูลที่น่าเชื่อถือ อย่างไรก็ดี บริษัทหลักทรัพย์ คิงส์ฟอร์ด จำกัด (มหาชน) ไม่สามารถที่จะยืนยันหรือรับรองความถูกต้องของข้อมูลเหล่านี้ได้ ไม่ว่าประการใด ๆ บทวิเคราะห์ในเอกสารนี้ จัดทำขึ้นโดยอ้างอิงหลักการทางวิชาการเกี่ยวกับหลักการวิเคราะห์ และได้เป็นการชี้แนะ หรือเสนอแนะให้ซื้อหรือขายหลักทรัพย์ใด ๆ การตัดสินใจซื้อหรือขายหลักทรัพย์ใด ๆ ของผู้อ่าน ไม่ว่าจะเกิดจากการอ่านบทความในเอกสารหรือไม่ได้ตาม ส่วนเป็นผลจากการใช้วิจารณญาณของผู้อ่าน โดยไม่มีส่วนเกี่ยวข้องกับหรือเป็นเหตุอันใด ๆ กับ บริษัทหลักทรัพย์ คิงส์ฟอร์ด จำกัด(มหาชน) ไม่ว่ากรณีใด



# Short Sales



KINGSFORD

มูลค่าการขายชอร์ต ณ วันที่ 31 มกราคม 2566

หลักทรัพย์	ปริมาณหุ้นที่ขายชอร์ต (หุ้น)	มูลค่าการขายชอร์ต (บาท)	%เทียบมูลค่าซื้อขายตลาดรวม
7UP	328,500	256,230	2.77%
AAI	433,900	2,888,340	4.31%
AAV	1,137,900	3,506,394	3.14%
ACC	59,100	73,451	1.99%
ACE	221,400	571,212	1.96%
ACE-R	36,000	93,600	0.32%
ADVANC	575,400	112,903,700	6.95%
ADVANC-R	257,500	50,500,750	3.11%
AEONTS	6,800	1,340,850	0.75%
AEONTS-R	12,800	2,527,450	1.41%
AGE	127,200	464,180	1.36%
AGE-R	205,900	745,754	2.20%
AH	115,800	3,776,000	7.73%
AI	29,500	193,930	8.04%
AIE	20,200	57,070	2.50%
AIT	943,400	6,332,780	20.96%
AJ	7,000	91,000	4.68%
AMATA	611,400	12,197,180	9.95%
AMATA-R	237,300	4,731,330	3.86%
ANAN	75,100	107,393	1.34%
AOT	2,350,500	175,925,600	9.40%
AOT-R	1,396,500	104,196,575	5.59%
AP	1,726,800	20,631,060	6.62%
AP-R	473,300	5,679,600	1.81%
APURE	5,000	25,000	0.35%
AS	10,000	159,910	1.79%
AS-R	100	1,600	0.02%
ASIAN	70,200	957,400	5.51%
ASIAN-R	2,400	32,790	0.19%
ASK	13,000	426,100	1.38%
ASP	221,300	681,604	7.26%
AU	20,000	240,000	0.49%
AUCT	97,200	882,080	7.78%
AURA	467,500	8,561,430	3.24%
AURA-R	1,900	36,100	0.01%
AWC	10,324,500	61,971,155	10.56%
AWC-R	3,756,400	22,508,285	3.84%
BA	90,900	1,314,500	1.77%
BA-R	67,300	973,580	1.31%
BAFS	145,400	4,761,850	26.34%
BAM	1,515,900	24,166,470	14.53%
BAM-R	489,700	7,793,860	4.69%
BANPU	36,800,000	430,309,220	8.85%
BANPU-R	17,534,400	203,468,770	4.22%
BAY	73,900	2,350,550	12.89%
BBGI	101,900	718,925	3.61%
BBGI-R	23,300	164,865	0.83%
BBIK	700	94,850	0.11%
BBL	1,156,500	184,766,600	8.59%
BBL-R	633,100	100,754,350	4.70%
BCH	1,134,000	24,497,120	4.01%
BCH-R	1,771,400	38,543,050	6.27%
BCP	166,800	6,139,200	2.35%
BCP-R	207,800	7,650,250	2.93%
BCPG-R	8,000	78,800	0.67%

ข้อมูลในเอกสารฉบับนี้ รวบรวมมาจากแหล่งข้อมูลที่เชื่อถือได้ อย่างไรก็ตาม บริษัทหลักทรัพย์ คิงส์ฟอร์ด จำกัด (มหาชน) ไม่สามารถที่จะยืนยันหรือรับรองความถูกต้องของข้อมูลเหล่านี้ได้ ไม่ว่าประการใด ๆ บทวิเคราะห์ในเอกสารนี้ จัดทำขึ้นโดยอ้างอิงหลักเกณฑ์ทางวิชาการเกี่ยวกับหลักการวิเคราะห์ และมีได้เป็นการชี้แนะหรือเสนอแนะให้ซื้อหรือขายหลักทรัพย์ใด ๆ การตัดสินใจซื้อหรือขายหลักทรัพย์ใด ๆ ของผู้อ่าน ไม่ว่าจะเกิดจากการอ่านบทความในเอกสารนี้หรือไม่ก็ตาม ล้วนเป็นผลจากการใช้วิจารณญาณของผู้อ่าน โดยไม่มีส่วนเกี่ยวข้องหรือพันธะผูกพันใด ๆ กับ บริษัทหลักทรัพย์ คิงส์ฟอร์ด จำกัด (มหาชน) ไม่ว่ากรณีใด

# Short Sales



KINGSFORD

มูลค่าการขายชอร์ต ณ วันที่ 31 มกราคม 2566

หลักทรัพย์	ปริมาณหุ้นที่ขายชอร์ต (หุ้น)	มูลค่าการขายชอร์ต (บาท)	%เทียบมูลค่าซื้อขายตลาดรวม
BDMS	2,821,400	83,965,475	5.84%
BDMS-R	196,800	5,854,800	0.41%
BE8	2,600	166,400	0.12%
BE8-R	10,800	689,500	0.50%
BEAUTY	438,900	629,799	0.90%
BEAUTY-R	158,000	226,832	0.32%
BEC	210,100	2,234,520	5.54%
BEC-R	230,600	2,461,150	6.08%
BEM	5,932,700	58,012,010	17.32%
BEM-R	2,643,100	25,818,530	7.72%
BGC	2,500	25,500	0.73%
BGRIM	515,800	20,870,325	7.89%
BGRIM-R	397,000	16,078,500	6.08%
BH	313,900	68,486,200	4.29%
BH-R	168,900	36,892,700	2.31%
BJC	354,100	13,573,825	6.13%
BJC-R	206,200	7,879,300	3.57%
BLA	349,200	10,214,100	12.67%
BLA-R	235,800	6,922,825	8.56%
BOL	38,000	429,590	9.06%
BPP	56,500	977,450	4.62%
BPP-R	8,100	140,450	0.66%
BRI	4,000	44,400	0.20%
BRR	89,800	735,875	1.47%
BRR-R	3,000	24,900	0.05%
BTG	49,600	1,636,800	1.26%
BTS	2,219,300	18,864,050	11.27%
BTS-R	706,100	5,993,465	3.58%
BYD	236,700	2,855,590	2.80%
BYD-R	518,500	6,247,060	6.14%
CBG	80,300	8,229,700	6.54%
CBG-R	168,900	17,302,300	13.75%
CCET	52,300	122,452	0.90%
CCET-R	35,300	83,308	0.61%
CENTEL	105,900	5,487,725	5.51%
CENTEL-R	126,900	6,568,625	6.60%
CHAYO	176,500	1,727,140	3.43%
CHG	3,032,300	11,950,468	1.96%
CHG-R	2,368,700	9,404,512	1.53%
CIMBT	89,100	77,039	2.56%
CK	662,500	15,013,620	6.62%
CK-R	560,900	12,688,020	5.60%
CKP	1,340,000	6,042,926	13.93%
CKP-R	889,700	4,010,724	9.25%
COM7	313,400	9,676,450	4.53%
COM7-R	261,700	8,056,925	3.79%
CPALL	2,318,600	156,911,825	4.27%
CPALL-R	2,278,300	153,277,025	4.19%
CPF	5,709,000	134,054,380	18.57%
CPF-R	3,397,900	79,721,190	11.05%
CPN	207,500	14,901,625	3.01%
CPN-R	417,000	29,936,475	6.04%
CRC	1,331,000	56,900,250	8.76%
CRC-R	831,500	35,546,625	5.48%
CV	1,099,700	2,132,166	5.40%

ข้อมูลในเอกสารฉบับนี้ รวบรวมมาจากแหล่งข้อมูลที่เชื่อถือได้ อย่างไรก็ตาม บริษัทหลักทรัพย์ คิงส์ฟอร์ด จำกัด (มหาชน) ไม่สามารถที่จะยืนยันหรือรับรองความถูกต้องของข้อมูลเหล่านี้ได้ ไม่ว่าประการใด ๆ บทวิเคราะห์นี้ออกสารนี้ จัดทำขึ้นโดยอ้างอิงหลักเกณฑ์ทางวิชาการเกี่ยวกับหลักการวิเคราะห์ และมีได้เป็นการชี้แนะ หรือเสนอแนะให้ซื้อหรือขายหลักทรัพย์ใด ๆ การตัดสินใจซื้อหรือขายหลักทรัพย์ใด ๆ ของผู้อ่าน ไม่ว่าจะเกิดจากการอ่านบทความในเอกสารนี้หรือไม่ก็ตาม ล้วนเป็นผลจากการใช้วิจารณญาณของผู้อ่าน โดยไม่มีส่วนเกี่ยวข้องกับหรือพันธะผูกพันใด ๆ กับ บริษัทหลักทรัพย์ คิงส์ฟอร์ด จำกัด (มหาชน) ไม่ว่ากรณีใด

# Short Sales



KINGSFORD

มูลค่าการขายชอร์ต ณ วันที่ 31 มกราคม 2566

หลักทรัพย์	ปริมาณหุ้นที่ขายชอร์ต (หุ้น)	มูลค่าการขายชอร์ต (บาท)	%เทียบมูลค่าซื้อขายตลาดรวม
DCC	992,200	2,846,494	3.23%
DCC-R	272,400	780,958	0.89%
DDD	8,200	140,980	4.53%
DELTA	126,500	114,026,400	3.78%
DELTA-R	380,100	342,758,600	11.36%
DEMCO	55,000	281,895	1.18%
DEMCO-R	105,000	521,638	2.26%
DITTO-R	57,000	3,202,700	4.25%
DMT	279,800	3,682,570	5.91%
DMT-R	51,300	672,030	1.08%
DOHOME	1,809,100	24,913,450	17.14%
DOHOME-R	445,800	6,096,490	4.22%
DTAC	102,000	5,049,000	2.58%
DTAC-R	144,500	7,148,000	3.65%
DUSIT	12,900	166,430	1.43%
EA	166,200	14,472,875	1.42%
EA-R	2,005,200	174,259,775	17.10%
EASTW	49,600	265,360	4.19%
EGCO	70,400	12,248,750	6.31%
EGCO-R	27,000	4,694,200	2.42%
EKH	65,700	593,745	1.59%
EPG	258,600	2,223,960	11.02%
EPG-R	240,500	2,066,930	10.25%
ERW	441,200	2,118,262	2.09%
ESSO	1,089,100	10,187,900	3.30%
ESSO-R	1,500	13,955	0.00%
ETC	326,600	1,429,084	2.28%
FORTH	131,000	5,553,525	1.48%
FORTH-R	637,000	27,058,150	7.19%
FPI	56,000	179,700	1.96%
FSMART	64,200	1,061,650	0.50%
FSMART-R	368,800	6,061,620	2.88%
GFPT	44,400	596,710	2.46%
GFPT-R	39,000	522,600	2.16%
GLOBAL	1,221,500	25,274,740	9.95%
GLOBAL-R	768,200	15,894,550	6.26%
GPSC	311,000	21,610,450	7.39%
GPSC-R	502,900	34,997,750	11.95%
GULF	1,213,200	65,696,875	8.40%
GULF-R	631,200	34,084,800	4.37%
GUNKUL	5,736,700	28,568,350	14.35%
GUNKUL-R	225,100	1,121,708	0.56%
HANA	895,500	53,945,675	3.24%
HANA-R	1,583,000	94,805,050	5.73%
HENG	224,500	678,636	3.08%
HMPRO	2,076,100	29,942,290	6.42%
HMPRO-R	1,780,700	25,704,080	5.51%
HTC	1,800	54,450	2.52%
HUMAN	64,300	819,950	2.05%
HUMAN-R	50,700	654,030	1.62%
ICHI	189,100	2,276,170	4.14%
III	122,500	1,848,010	2.72%
ILM	16,300	306,580	4.30%
INTUCH	103,200	7,565,350	2.26%

ข้อมูลในเอกสารฉบับนี้ รวบรวมมาจากแหล่งข้อมูลที่เชื่อถือได้ อย่างไรก็ตาม บริษัทหลักทรัพย์ คิงส์ฟอร์ด จำกัด (มหาชน) ไม่สามารถที่จะยืนยันหรือรับรองความถูกต้องของข้อมูลเหล่านี้ได้ ไม่ว่าประการใด ๆ บทวิเคราะห์ในเอกสารนี้ จัดทำขึ้นโดยอ้างอิงหลักเกณฑ์ทางวิชาการเกี่ยวกับหลักการวิเคราะห์ และมีได้เป็นการชี้แนะ หรือเสนอแนะให้ซื้อหรือขายหลักทรัพย์ใด ๆ การตัดสินใจซื้อหรือขายหลักทรัพย์ใด ๆ ของผู้อ่าน ไม่ว่าจะเกิดจากการอ่านบทความในเอกสารนี้หรือไม่ก็ตาม ล้วนเป็นผลจากการใช้วิจารณญาณของผู้อ่าน โดยไม่มีส่วนเกี่ยวข้องกับหรือพึ่งพิงผูกพันใด ๆ กับ บริษัทหลักทรัพย์ คิงส์ฟอร์ด จำกัด (มหาชน) ไม่ว่ากรณีใด

# Short Sales



KINGSFORD

มูลค่าการขายชอร์ต ณ วันที่ 31 มกราคม 2566

หลักทรัพย์	ปริมาณหุ้นที่ขายชอร์ต (หุ้น)	มูลค่าการขายชอร์ต (บาท)	%เทียบมูลค่าซื้อขายตลาดรวม
INTUCH-R	163,200	11,941,075	3.57%
IP	6,900	100,050	0.96%
IP-R	700	10,150	0.10%
IRPC	9,994,800	30,643,056	18.14%
IRPC-R	3,858,300	11,840,508	7.00%
ITD	1,253,300	2,565,750	5.14%
ITD-R	110,100	224,604	0.45%
ITEL	66,300	246,064	7.46%
IVL	953,500	39,068,500	6.98%
IVL-R	782,200	31,936,575	5.72%
JAS	1,355,200	3,197,328	2.32%
JAS-R	2,046,900	4,797,150	3.50%
JMART	399,300	14,721,250	5.07%
JMART-R	565,100	20,740,725	7.17%
JMT	834,900	44,385,225	3.24%
JMT-R	1,434,200	76,146,500	5.56%
JR	9,000	60,300	1.17%
JTS-R	900	41,550	0.11%
JWD	67,400	1,453,650	3.04%
KAMART	118,200	1,048,035	1.01%
KBANK	850,400	123,583,600	5.58%
KBANK-R	1,394,500	201,675,700	9.14%
KCC	2,800	21,140	0.04%
KCC-R	1,000	7,675	0.01%
KCE	1,890,100	100,994,750	1.81%
KCE-R	774,200	40,418,225	0.74%
KEX	56,500	1,048,940	3.61%
KEX-R	12,800	240,640	0.82%
KGI-R	3,400	17,170	0.56%
KISS	60,900	541,320	1.32%
KKP	874,500	60,579,925	7.75%
KKP-R	1,093,800	75,800,250	9.69%
KLINIQ	19,000	674,075	0.64%
KLINIQ-R	2,300	81,100	0.08%
KSL	153,900	559,252	1.31%
KSL-R	58,500	212,940	0.50%
KTB	7,528,000	133,163,730	14.91%
KTB-R	2,083,400	36,704,760	4.13%
KTC	322,900	18,438,925	6.95%
KTC-R	403,100	22,984,900	8.68%
LANNA	184,800	2,944,300	3.06%
LANNA-R	34,400	546,960	0.57%
LH	4,651,600	46,283,420	11.72%
LH-R	572,200	5,693,390	1.44%
LHFG	79,000	95,584	1.42%
LOXLEY	16,100	35,420	8.87%
M	24,600	1,388,500	1.06%
M-CHAI	200	60,800	1.36%
M-R	15,800	895,775	0.68%
MAJOR	267,400	4,978,810	4.13%
MAJOR-R	233,200	4,337,740	3.60%
MBK	197,600	3,623,220	9.06%
MBK-R	61,100	1,118,130	2.80%
MC	54,700	642,270	4.63%

ข้อมูลในเอกสารฉบับนี้ รวบรวมมาจากแหล่งข้อมูลที่เชื่อถือได้ อย่างไรก็ตาม บริษัทหลักทรัพย์ คิงส์ฟอร์ด จำกัด (มหาชน) ไม่สามารถที่จะยืนยันหรือรับรองความถูกต้องของข้อมูลเหล่านี้ได้ ไม่ว่าประการใด ๆ บทวิเคราะห์ในเอกสารนี้ จัดทำขึ้นโดยอ้างอิงหลักเกณฑ์ทางวิชาการเกี่ยวกับหลักการวิเคราะห์ และมีได้เป็นการชี้แนะหรือเสนอแนะให้ซื้อหรือขายหลักทรัพย์ใด ๆ การตัดสินใจซื้อหรือขายหลักทรัพย์ใด ๆ ของผู้อ่าน ไม่ว่าจะเกิดจากการอ่านบทความในเอกสารนี้หรือไม่ก็ตาม ล้วนเป็นผลจากการใช้วิจารณญาณของผู้อ่าน โดยไม่มีส่วนเกี่ยวข้องกับหรือพันธะผูกพันใด ๆ กับ บริษัทหลักทรัพย์ คิงส์ฟอร์ด จำกัด (มหาชน) ไม่ว่ากรณีใด

# Short Sales



KINGSFORD

มูลค่าการขายชอร์ต ณ วันที่ 31 มกราคม 2566

หลักทรัพย์	ปริมาณหุ้นที่ขายชอร์ต (หุ้น)	มูลค่าการขายชอร์ต (บาท)	%เทียบมูลค่าซื้อขายตลาดรวม
MEGA	81,700	4,253,475	2.74%
MEGA-R	161,800	8,454,050	5.43%
MINT	2,838,700	94,597,100	12.50%
MINT-R	615,100	20,377,625	2.71%
MONO	717,300	1,169,202	3.24%
MTC	597,700	22,630,875	7.35%
MTC-R	615,300	23,302,250	7.56%
MTI	400	49,500	0.34%
NER	376,400	2,430,375	5.44%
NER-R	24,000	153,790	0.35%
NETBAY	16,100	456,350	2.86%
NEX	189,900	3,313,530	2.45%
NOBLE	51,200	290,540	2.50%
NOBLE-R	98,200	557,880	4.79%
NRF	71,100	424,045	3.96%
NRF-R	32,000	192,000	1.78%
NSL	8,800	201,520	1.72%
NTV	300	12,900	0.36%
NUSA	30,000	34,200	0.32%
ONEE	1,274,900	10,195,440	19.09%
OR	3,201,900	72,144,980	12.92%
OR-R	1,105,200	24,902,030	4.46%
ORI	522,900	6,333,540	5.17%
ORI-R	246,200	2,979,020	2.43%
OSP	738,500	21,205,575	3.83%
OSP-R	2,291,800	65,473,225	11.90%
PCC	33,000	111,540	2.46%
PLANB	2,079,400	18,435,645	3.77%
PLANB-R	388,400	3,434,705	0.70%
PLAT	139,700	536,650	9.19%
PLAT-R	142,200	544,746	9.35%
PLUS-R	3,000	28,070	0.06%
PR9	44,500	893,030	0.57%
PRM	118,700	942,490	1.63%
PSH	56,400	744,480	7.34%
PSH-R	5,100	67,320	0.66%
PSL	1,094,600	17,954,820	5.24%
PSL-R	1,137,900	18,676,940	5.44%
PTG	371,200	4,988,680	3.61%
PTG-R	266,300	3,568,080	2.59%
PTL	2,900	73,225	0.55%
PTT	5,900,000	196,175,000	16.49%
PTT-R	1,633,600	53,908,800	4.56%
PTTEP	553,900	95,409,700	4.49%
PTTEP-R	1,866,400	320,873,700	15.12%
PTTGC	1,126,200	55,897,850	6.96%
PTTGC-R	482,700	23,891,400	2.98%
QH	1,146,400	2,682,576	7.14%
QH-R	282,900	661,986	1.76%
RABBIT	939,500	1,167,053	2.89%
RABBIT-R	3,858,400	4,747,833	11.87%
RAM	18,100	990,200	4.87%
RATCH	378,200	16,247,600	4.90%
RATCH-R	259,200	11,141,625	3.36%
RBF	154,600	1,963,230	5.49%
RBF-R	71,000	908,800	2.52%

ข้อมูลในเอกสารฉบับนี้ รวบรวมมาจากแหล่งข้อมูลที่เชื่อถือได้ อย่างไรก็ตาม บริษัทหลักทรัพย์ คิงส์ฟอร์ด จำกัด (มหาชน) ไม่สามารถที่จะยืนยันหรือรับรองความถูกต้องของข้อมูลเหล่านี้ได้ ไม่ว่าประการใด ๆ บทวิเคราะห์ในเอกสารนี้ จัดทำขึ้นโดยอ้างอิงหลักเกณฑ์ทางวิชาการเกี่ยวกับหลักการวิเคราะห์ และมีได้เป็นการชี้แนะ หรือเสนอแนะให้ซื้อหรือขายหลักทรัพย์ใด ๆ การตัดสินใจซื้อหรือขายหลักทรัพย์ใด ๆ ของผู้อ่าน ไม่ว่าจะเกิดจากการอ่านบทความในเอกสารนี้หรือไม่ก็ตาม ล้วนเป็นผลจากการใช้วิจารณญาณของผู้อ่าน โดยไม่มีส่วนเกี่ยวข้องกับหรือพึ่งพิงผูกพันใด ๆ กับ บริษัทหลักทรัพย์ คิงส์ฟอร์ด จำกัด (มหาชน) ไม่ว่ากรณีใด

# Short Sales



KINGSFORD

มูลค่าการขายชอร์ต ณ วันที่ 31 มกราคม 2566

หลักทรัพย์	ปริมาณหุ้นที่ขายชอร์ต (หุ้น)	มูลค่าการขายชอร์ต (บาท)	%เทียบมูลค่าซื้อขายตลาดรวม
RCL	255,900	8,281,150	5.07%
RCL-R	733,100	23,727,775	14.52%
RJH	6,900	208,725	2.22%
RJH-R	10,500	317,625	3.38%
ROJNA	30,000	186,000	2.30%
RS	80,100	1,329,950	1.00%
RS-R	84,300	1,399,450	1.05%
S	135,800	267,771	0.73%
S-R	255,800	509,939	1.38%
SABINA	6,500	161,070	0.39%
SABINA-R	5,100	126,140	0.31%
SABUY	440,500	5,672,180	2.08%
SAK	46,600	286,590	11.62%
SAMART	28,900	157,590	0.80%
SAPPE	16,500	774,175	1.05%
SAT	20,500	436,220	3.47%
SAT-R	1,200	25,440	0.20%
SAWAD	470,900	25,512,075	7.65%
SAWAD-R	544,600	29,400,175	8.85%
SC	1,650,300	7,803,144	3.79%
SC-R	617,200	2,913,954	1.42%
SCB	488,000	51,862,350	2.39%
SCB-R	1,596,700	168,093,600	7.82%
SCC	134,700	45,912,800	4.11%
SCC-R	188,900	64,234,900	5.76%
SCCC	15,500	2,501,800	3.67%
SCCC-R	8,200	1,315,500	1.94%
SCGP	560,800	29,722,650	3.05%
SCGP-R	1,668,700	88,596,900	9.09%
SCI	22,600	33,428	1.08%
SCN	31,200	65,272	1.91%
SENA	176,500	695,410	5.54%
SGP-R	8,700	87,000	4.56%
SHR	500,400	2,210,382	5.85%
SINGER	114,100	3,129,375	4.30%
SINGER-R	12,200	333,125	0.46%
SIRI	25,738,500	47,786,127	2.68%
SIRI-R	4,545,300	8,560,336	0.47%
SIS	22,700	615,250	1.24%
SISB	22,100	539,370	1.57%
SMPC	3,100	41,230	2.47%
SNC	24,300	351,020	2.44%
SNNP	97,300	2,315,590	1.71%
SPA	11,300	132,210	0.63%
SPALI	538,600	12,928,790	6.67%
SPCG	17,200	251,640	2.60%
SPCG-R	3,000	43,800	0.45%
SPRC	1,295,600	14,786,550	6.59%
SPRC-R	2,997,800	34,170,450	15.24%
SSP	183,500	1,853,350	4.21%
SSP-R	10,600	107,060	0.24%
STA	520,400	11,359,340	4.69%
STA-R	427,500	9,319,590	3.86%
STANLY	300	56,450	0.90%
STARK	1,941,000	5,804,496	2.56%
STARK-R	1,585,400	4,699,662	2.09%

ข้อมูลในเอกสารฉบับนี้ รวบรวมมาจากแหล่งข้อมูลที่เชื่อถือได้ อย่างไรก็ตาม บริษัทหลักทรัพย์ คิงส์ฟอร์ด จำกัด (มหาชน) ไม่สามารถที่จะยืนยันหรือรับรองความถูกต้องของข้อมูลเหล่านี้ได้ ไม่ว่าประการใด ๆ บทวิเคราะห์ในเอกสารนี้ จัดทำขึ้นโดยอ้างอิงหลักเกณฑ์ทางวิชาการเกี่ยวกับหลักการวิเคราะห์ และมีได้เป็นการชี้แนะ หรือเสนอแนะให้ซื้อหรือขายหลักทรัพย์ใด ๆ การตัดสินใจซื้อหรือขายหลักทรัพย์ใด ๆ ของผู้อ่าน ไม่ว่าจะเกิดจากการอ่านบทความในเอกสารนี้หรือไม่ก็ตาม ล้วนเป็นผลจากการใช้วิจารณญาณของผู้อ่าน โดยไม่มีส่วนเกี่ยวข้องกับหรือพันธะผูกพันใด ๆ กับ บริษัทหลักทรัพย์ คิงส์ฟอร์ด จำกัด (มหาชน) ไม่ว่ากรณีใด

# Short Sales



KINGSFORD

มูลค่าการขายชอร์ต ณ วันที่ 31 มกราคม 2566

หลักทรัพย์	ปริมาณหุ้นที่ขายชอร์ต (หุ้น)	มูลค่าการขายชอร์ต (บาท)	%เทียบมูลค่าซื้อขายตลาดรวม
STEC	743,100	10,637,440	5.05%
STEC-R	564,200	8,126,390	3.83%
STGT	68,400	704,520	0.71%
STGT-R	9,500	98,080	0.10%
STPI	50,700	264,770	1.48%
SUPER	6,397,600	4,094,464	13.53%
SUPER-R	3,751,500	2,400,960	7.93%
SUSCO	52,100	197,184	0.89%
SUSCO-R	264,000	1,001,972	4.52%
SYNEX	49,000	791,620	3.41%
TASCO	571,300	10,150,390	3.27%
TASCO-R	28,400	511,200	0.16%
TCAP	164,100	7,056,300	10.86%
TCAP-R	75,300	3,237,900	4.98%
TCC	92,500	82,325	3.39%
TEAMG	172,200	2,193,710	1.83%
TEAMG-R	183,100	2,332,100	1.94%
TFG	155,000	862,275	0.73%
TFG-R	650,300	3,621,690	3.05%
THANI	456,700	1,863,336	6.04%
THANI-R	86,100	351,288	1.14%
THCOM	130,200	2,093,560	1.47%
THG	71,300	4,922,425	3.04%
THG-R	17,200	1,189,075	0.73%
TIDLOR	1,630,400	45,477,975	11.32%
TIDLOR-R	1,137,500	31,420,750	7.90%
TIPH	86,300	4,321,875	3.38%
TIPH-R	177,600	8,911,375	6.95%
TISCO	534,900	54,807,250	15.94%
TISCO-R	149,800	15,351,250	4.46%
TKC	10,600	246,080	2.24%
TKN	87,900	1,010,850	1.92%
TKS	44,000	584,240	1.07%
TKS-R	1,100	14,520	0.03%
TLI	330,000	4,422,000	2.74%
TLI-R	65,500	878,160	0.54%
TMT	10,700	88,275	2.77%
TOA	4,800	162,400	0.14%
TOA-R	201,500	6,925,825	5.81%
TOP	1,171,300	69,061,550	8.93%
TOP-R	774,400	45,235,850	5.90%
TPIPL	479,800	882,832	7.99%
TPIPP	348,700	1,213,476	6.31%
TPIPP-R	99,500	346,260	1.80%
TQM	62,700	2,631,750	5.61%
TQM-R	59,700	2,507,400	5.34%
TRUE	2,577,600	12,580,680	6.95%
TRUE-R	1,217,500	5,941,400	3.28%
TSE	58,400	149,504	1.94%
TSTH	111,100	129,172	8.47%
TTA	228,900	1,864,660	5.85%
TTA-R	212,400	1,731,055	5.43%
TTB	44,319,900	64,760,910	17.83%

ข้อมูลในเอกสารฉบับนี้ รวบรวมมาจากแหล่งข้อมูลที่เชื่อถือได้ อย่างไรก็ตาม บริษัทหลักทรัพย์ คิงส์ฟอร์ด จำกัด (มหาชน) ไม่สามารถที่จะยืนยันหรือรับรองความถูกต้องของข้อมูลเหล่านี้ได้ ไม่ว่าประการใด ๆ บทวิเคราะห์ในเอกสารนี้ จัดทำขึ้นโดยอ้างอิงหลักเกณฑ์ทางวิชาการเกี่ยวกับหลักการวิเคราะห์ และมีได้เป็นการชี้แนะ หรือเสนอแนะให้ซื้อหรือขายหลักทรัพย์ใด ๆ การตัดสินใจซื้อหรือขายหลักทรัพย์ใด ๆ ของผู้อ่าน ไม่ว่าจะเกิดจากการอ่านบทความในเอกสารนี้หรือไม่ก็ตาม ล้วนเป็นผลจากการใช้วิจารณญาณของผู้อ่าน โดยไม่มีส่วนเกี่ยวข้องกับหรือพึ่งพิงผูกพันใด ๆ กับ บริษัทหลักทรัพย์ คิงส์ฟอร์ด จำกัด (มหาชน) ไม่ว่ากรณีใด

# Short Sales



KINGSFORD

มูลค่าการขายชอร์ต ณ วันที่ 31 มกราคม 2566

หลักทรัพย์	ปริมาณหุ้นที่ขายชอร์ต (หุ้น)	มูลค่าการขายชอร์ต (บาท)	%เทียบมูลค่าซื้อขายตลาดรวม
TTB-R	13,919,400	20,321,548	5.60%
TTCL	14,600	70,414	1.59%
TTW	146,500	1,385,425	9.30%
TTW-R	106,400	1,005,480	6.76%
TU	2,037,800	32,808,580	7.35%
TU-R	981,200	15,768,830	3.54%
TVI	5,900	73,970	2.89%
TVO	22,600	655,400	1.49%
TVO-R	18,200	527,800	1.20%
UBE	277,100	417,304	5.02%
UNIQ	22,000	106,920	6.42%
UNIQ-R	23,200	112,496	6.77%
UTP	6,400	101,880	1.09%
UV	167,400	567,290	2.20%
UVAN	11,400	89,035	2.21%
VGI	2,114,900	10,316,386	2.95%
VGI-R	6,595,600	32,084,022	9.19%
VIBHA	488,100	1,341,900	7.36%
VIBHA-R	82,500	226,042	1.24%
VIH	16,800	147,045	3.34%
VNG	5,800	32,670	0.93%
WHA	3,841,500	14,666,276	5.46%
WHA-R	2,624,400	10,012,284	3.73%
WHAUP	134,000	542,332	4.94%
WICE	188,700	2,250,790	2.82%
WICE-R	2,700	32,130	0.04%
WORK	4,900	89,180	3.30%
XO	2,800	38,360	1.43%
XPG	322,600	464,951	1.06%
YGG	20,600	179,220	1.62%

หมายเหตุ - ไม่รวมรายการขายชอร์ตของสมาชิกที่เป็นผู้ร่วมค้ำหนุนลงทุนหรือผู้ดูแลสภาพคล่องของหน่วยลงทุนของกองทุนรวมอีทีเอฟเพื่อบัญชีบริษัทประเภทเพื่อทำกำไรจากส่วนต่างของราคาหรือเพื่อดูแลสภาพคล่อง แลแล้วแต่กรณี

ข้อมูลในเอกสารฉบับนี้ รวบรวมมาจากแหล่งข้อมูลที่เชื่อถือได้ อย่างไรก็ตาม บริษัทหลักทรัพย์ คิงส์ฟอร์ด จำกัด (มหาชน) ไม่สามารถที่จะยืนยันหรือรับรองความถูกต้องของข้อมูลเหล่านี้ได้ ไม่ว่าประการใด ๆ บทวิเคราะห์ในเอกสารนี้ จัดทำขึ้นโดยอ้างอิงหลักเกณฑ์ทางวิชาการเกี่ยวกับหลักการวิเคราะห์ และมีได้เป็นการชี้แนะ หรือเสนอแนะให้ซื้อหรือขายหลักทรัพย์ใด ๆ การตัดสินใจซื้อหรือขายหลักทรัพย์ใด ๆ ของผู้อ่าน ไม่ว่าจะเกิดจากการอ่านบทความในเอกสารนี้หรือไม่ก็ตาม ล้วนเป็นผลจากการใช้วิจารณญาณของผู้อ่าน โดยไม่มีส่วนเกี่ยวข้องกับหรือพันธะผูกพันใด ๆ กับ บริษัทหลักทรัพย์ คิงส์ฟอร์ด จำกัด (มหาชน) ไม่ว่ากรณีใด



# Stock Calendar



KINGSFORD

รายงานการเปลี่ยนแปลงการถือหลักทรัพย์ของผู้บริหาร (แบบ 59-2) ประจำวันที่ 31 มกราคม 2566

	ชื่อผู้บริหาร	ประเภทหลักทรัพย์	วันที่ได้มา / จำหน่าย	จำนวน	ราคา	วิธีการได้มา/ หน่าย
DIMET	นาย นพดล กาญจนทวีวัฒน์	หุ้นสามัญ	31/01/2566	500,000	0.48	ขาย
TNDT	นาย สุวัฒน์ แดงพิบูลย์สกุล	หุ้นสามัญ	30/01/2566	200,000	0.53	ขาย
TMW	นาย โอฟาร์ ศรีมงคล	หุ้นสามัญ	30/01/2566	5,000	39.75	ขาย
THREL	นาย สุจินต์ หวังหลี	หุ้นสามัญ	30/01/2566	100,000	5.10	ขาย
WPH	นาง จริยา สีละวัฒน์	หุ้นสามัญ	30/01/2566	2,040,250	4.06	รับโอน
WPH	นาง อมรา สีละวัฒน์	หุ้นสามัญ	30/01/2566	1,530,500	4.06	โอน
WPH	นาง อมรา สีละวัฒน์	หุ้นสามัญ	30/01/2566	2,040,250	4.06	โอน
WPH	นาง อมรา สีละวัฒน์	หุ้นสามัญ	30/01/2566	2,040,250	4.06	โอน
WPH	นาย เชน เหล่าสุนทร	หุ้นสามัญ	30/01/2566	1,530,500	4.06	รับโอน
WPH	นาย วีรวิทย์ วรรณรักษ์	หุ้นสามัญ	25/01/2566	29,000	4.05	ขาย
WPH	นาย วีรวิทย์ วรรณรักษ์	หุ้นสามัญ	25/01/2566	79,500	4.04	ขาย
HUMAN	นางสาว หทัยชนก สุวรรณจาง	หุ้นสามัญ	27/01/2566	20,000	12.70	ขาย
HUMAN	นางสาว หทัยชนก สุวรรณจาง	หุ้นสามัญ	30/01/2566	20,000	12.80	ขาย
HUMAN	นางสาว หทัยชนก สุวรรณจาง	หุ้นสามัญ	30/01/2566	20,000	12.90	ขาย

# Stock Calendar



KINGSFORD

แบบรายงานการได้มาหรือจำหน่ายหลักทรัพย์ของกิจการ (แบบ 246-2) ประจำวันที่ 31 มกราคม 2566

หลักทรัพย์	ชื่อผู้ได้มา/จำหน่าย	วิธีการ	ประเภท หลักทรัพย์ <sup>1</sup>	% ก่อน ได้มา/ จำหน่าย	% ได้มา/ จำหน่าย	% หลัง ได้มา/ จำหน่าย	วันที่ได้มา/ จำหน่าย	% ก่อน ได้มา/ จำหน่าย (กลุ่ม) <sup>2</sup>	% ได้มา/ จำหน่าย (กลุ่ม) <sup>2</sup>	% หลัง ได้มา/ จำหน่าย (กลุ่ม) <sup>2</sup>
TAPAC	นาย อนันต์สิทธิ์ เล้าสินวัฒนา	จำหน่าย	หุ้น	5.037	1.0426	3.9944	30/01/2566	5.037	1.0426	3.9944
MASTER	นาย พงศ์ศักดิ์ ธรรมธัชอารี	ได้มา	หุ้น	3.7613	1.518	5.2793	26/01/2566	3.7613	1.518	5.2793

# Stock Calendar



KINGSFORD

JANUARY 2023				
Monday	Tuesday	Wednesday	Thursday	Friday

30	31			
<b>XD</b> BTS(0.15 บาท )  <b>การจัดประชุมผู้ถือหุ้น</b> SFP, IRC  <b>NEWLISTED</b> PACO-W1 199,998,949 Units  <b>Shares</b> CHAYO 26,653,600 Shares	<b>การจัดประชุมผู้ถือหุ้น</b> SPRC, UPA  <b>Shares</b> BCPG 51,781 Shares SDC 47,619,045 Shares  <b>NEWLISTED</b> IIG-W1 4,999,928 Units			

FEBRUARY 2023				
Monday	Tuesday	Wednesday	Thursday	Friday

		1	2	3
		<b>XD</b> TSC (0.60 บาท )  <b>Shares</b> SDC 47,619,046 Shares	<b>XD</b> 1DIV(0.25 บาท ) TDEX (0.30 บาท )	

6	7	8	9	10
<b>XM</b> COTTO	<b>XM</b> SCGP  <b>การจัดประชุมผู้ถือหุ้น</b> TRITN	<b>XB</b> CIG  <b>XD</b> IRC (0.2910 บาท ) METCO (18.00 บาท ) TPIPP (0.09 บาท )  <b>XM</b> SCC, SRIPANWA	<b>XD</b> RAM (0.30 บาท ) SCAP (0.80 บาท )  <b>XM</b> GCAP, SGC	

XD – Excluding Dividend	XD(ST) – Excluding Stock Dividend	XM – Exclude meetings	XN – Ex-Capital Return	XI – Excluding Interest
XP – Excluding Principal	XR – Excluding Right	XW – Excluding Warrant	XS – Excluding Short-term Warrant	XA – Excluding All
XE – Excluding Exercise	*ND – No Dividend Payment	PD – Payment Date	XT – Excluding TSR ; @ - price per share / price per unit /	
XD – Excluding Dividend	XD(ST) – Excluding Stock Dividend	XM – Exclude meetings	XN – Ex-Capital Return	XI – Excluding Interest
XP – Excluding Principal	XR – Excluding Right	XW – Excluding Warrant	XS – Excluding Short-term Warrant	XA – Excluding All
XE – Excluding Exercise	*ND – No Dividend Payment	PD – Payment Date	XT – Excluding TSR ; @ - price per share / price per unit /	

## NVDR Update

วันพุธที่ 01 กุมภาพันธ์ 2566

### Most Active Values (Btmn)

Top 20 Net Buying Value (B m)						Top 20 Net Selling Value (B m)						Month to Date				Year to Date				
ม.ค. 66						ม.ค. 66						มกราคม 2566				03 ม.ค.-31 ม.ค. 2566				
	31	30	27	26	25		31	30	27	26	25	Net Buy		Net Sell		Net Buy		Net Sell		
1	VIBHA	455.6	0.1	0.0	40.2	-0.0	AMATA	-281.2	-0.0	0.0	-0.3	13.3	CPALL	3,755.92	KBANK	(3,763.26)	CPALL	3,755.9	KBANK	-3,763.3
2	WAVE	215.3	0.0	-0.0	-0.0	-0.1	PRG	-236.6	0.0	0.0	0.0	0.0	AOT	2,606.13	BANPU	(1,151.48)	AOT	2,606.1	BANPU	-1,151.5
3	SIAM	212.0	-0.1	60.2	-36.0	-5.1	KGI	-227.2	0.4	0.6	0.1	0.0	MAKRO	2,518.65	KKP	(1,066.34)	MAKRO	2,518.7	KKP	-1,066.3
4	TKS	132.2	0.0	-1.4	-0.1	-29.6	TFI	-129.8	0.0	-0.1	0.0	0.2	BDMS	2,194.92	BH	(1,027.51)	BDMS	2,194.9	BH	-1,027.5
5	TISCO	107.6	-0.4	-0.2	-92.3	-0.3	MFEC	-103.5	0.0	-0.1	-0.1	2.3	BBL	1,946.87	ESSO	(524.38)	BBL	1,946.9	ESSO	-524.4
6	TCC	106.5	0.4	0.1	0.0	1.8	PREB	-98.8	0.0	0.0	0.0	0.0	SCB	1,908.37	BEM	(417.45)	SCB	1,908.4	BEM	-417.4
7	PYLON	93.4	0.0	0.1	-0.0	1.8	ML	-84.6	0.3	0.0	-0.0	0.0	SCC	1,625.03	CPF	(315.71)	SCC	1,625.0	CPF	-315.7
8	CGD	48.8	0.1	-14.2	0.0	0.2	SMT	-75.8	-0.4	-0.0	0.1	-0.1	PTT	1,411.68	FORTH	(310.63)	PTT	1,411.7	FORTH	-310.6
9	SYNEX	48.2	2.9	-29.9	-2.9	-82.3	JAS	-62.1	0.3	-0.2	2.7	-0.3	TRUE	1,124.33	TOA	(297.81)	TRUE	1,124.3	TOA	-297.8
10	TTA	37.9	-0.0	0.0	-0.0	0.1	THRE	-51.6	-0.4	-0.6	0.2	-207.0	MINT	1,004.23	PTTEP	(297.06)	MINT	1,004.2	PTTEP	-297.1
11	TGPRO	30.0	-24.2	0.0	3.6	0.0	WIN	-18.8	23.8	0.0	0.0	8.4	DELTA	977.67	KCE	(275.84)	DELTA	977.7	KCE	-275.8
12	BROOK	29.0	1.0	0.0	-0.0	-0.0	TPIPL	-16.2	37.4	-0.2	0.0	0.1	HMPRO	931.69	PTG	(242.15)	HMPRO	931.7	PTG	-242.2
13	ESSO	22.4	0.0	-0.0	-1.1	-0.0	SEAFECO	-14.5	-0.2	0.4	-5.7	-0.1	PTTGC	833.38	BLA	(214.64)	PTTGC	833.4	BLA	-214.6
14	CENDEL	17.5	1.0	-0.0	21.8	0.3	HTECH	-11.9	-0.0	0.1	0.3	0.1	TTB	772.39	BAM	(204.47)	TTB	772.4	BAM	-204.5
15	CWT	14.5	0.4	0.1	0.2	10.5	TVI	-11.3	9.1	0.0	0.0	-0.6	BGRIM	757.43	TIPH	(166.33)	BGRIM	757.4	TIPH	-166.3
16	LANNA	13.9	1.1	0.0	20.5	42.2	ARIP	-7.7	-0.0	0.1	0.0	0.7	ADVANC	757.33	SINGER	(147.49)	ADVANC	757.3	SINGER	-147.5
17	UEC	13.9	-0.1	0.0	3.7	0.0	PL	-7.4	0.0	0.0	0.0	0.0	IVL	672.49	THANI	(132.97)	IVL	672.5	THANI	-133.0
18	EASON	12.0	-0.5	0.0	8.0	0.0	IRPC	-7.3	0.3	-1.7	1.1	-0.4	CENDEL	661.73	SVI	(124.66)	CENDEL	661.7	SVI	-124.7
19	CPL	11.6	-4.6	-0.0	11.5	0.0	IRC	-6.4	-0.0	0.0	0.0	0.0	CPN	630.61	OR	(124.47)	CPN	630.6	OR	-124.5
20	F&D	8.7	0.0	0.0	0.2	0.0	KSL	-6.2	-7.1	0.2	-0.3	-12.4	SNNP	592.61	IRPC	(117.97)	SNNP	592.6	IRPC	-118.0

Total Volume Shares						NVDR Shrs.						Paid up Capital					
	Buy	Sell	Total	Net	Turn.		1-Feb-23	paidup	1-Feb-23	paidup		1-Feb-23	paidup	(Last)			
1	CHG	53,317,140	19,796,482	73,113,622	33,520,658	23.68	1	TISCO-P	7,300	74.04	7,300	74.04	9,859				
2	TTB	80,721,900	48,900,200	129,622,100	31,821,700	26.07	2	MORE	2,144,811,889	29.89	100,400,636	1.54	7,176,748,441				
3	SIRI	116,436,502	85,272,896	201,709,398	31,163,606	10.51	3	BBL	448,233,791	23.48	591,624,587	30.99	1,908,842,894				
4	TRUE	28,595,784	6,497,100	35,092,884	22,098,684	47.34	4	EMC-W6	898,310,564	21.30	20,635,904	0.49	4,216,721,892				
5	VL	18,461,800	4,487,700	22,949,500	13,974,100	41.99	5	LH	2,460,847,616	20.59	2,184,242,475	18.28	11,949,713,176				
6	BWG	10,355,200	1,085,900	11,441,100	9,269,300	6.77	6	KBANK	424,333,006	17.91	510,910,466	21.35	2,369,327,593				
7	BDMS	25,076,600	16,912,522	41,989,122	8,164,078	43.48	7	BCP	245,044,277	17.80	80,022,123	5.81	1,376,923,157				
8	KCE	18,279,311	10,492,786	28,772,097	7,786,525	13.80	8	AP	537,552,442	17.09	238,014,265	7.57	3,145,899,495				
9	PTT	12,932,751	6,560,400	19,493,151	6,372,351	27.23	9	SPALI	330,120,477	16.90	139,309,588	6.50	1,953,054,030				
10	CPALL	18,540,650	12,448,401	30,989,051	6,092,249	27.75	10	BH	128,864,057	16.21	64,521,779	8.85	794,885,742				
11	UREKA	6,030,400	230,600	6,261,000	5,799,800	9.90	11	ASW-W2	15,519,900	16.17	#N/A	#N/A	96,000,000				
12	AQUA	8,638,100	3,308,500	11,946,600	5,329,600	7.26	12	AH	54,306,223	15.30	43,608,336	13.52	354,842,012				
13	DCC	6,396,552	1,157,900	7,554,452	5,238,652	12.31	13	MINT-W7	25,562,930	14.84	21,349	9.06	172,241,057				
14	EMC	5,900,200	1,000,100	6,900,300	4,900,100	23.28	14	BANPU	1,230,965,601	14.56	538,467,718	10.43	8,454,161,388				
15	TEAM	10,125,606	5,971,189	16,096,795	4,154,417	12.87	15	THIP	13,032,649	14.48	11,168,087	13.96	89,999,686				
16	WAVE	5,950,701	1,891,200	7,841,901	4,059,501	1.16	16	BDMS	2,149,323,189	13.52	1,399,631,820	8.81	15,892,001,895				
17	CRC	9,212,702	5,722,600	14,935,302	3,490,102	45.98	17	GBX	146,292,371	13.43	129,608,800	11.90	1,089,076,392				
18	NEWS	7,666,000	4,192,100	11,858,100	3,473,900	29.10	18	MBK-W4	2,122,121	13.16	#N/A	#N/A	16,119,706				
19	HMPRO	14,108,534	10,734,353	24,842,887	3,374,181	37.26	19	TISCO	104,022,860	12.99	96,131,416	12.01	800,645,624				
20	BEAUTY	4,580,600	1,236,600	5,817,200	3,344,000	5.95	20	TOP	283,972,583	12.71	182,365,418	8.94	2,233,835,566				

Source : SET.OR.TH

ข้อมูลในเอกสารฉบับนี้ รวบรวมมาจากแหล่งข้อมูลที่น่าเชื่อถือ อย่างไรก็ตาม บริษัทหลักทรัพย์ คิงส์ฟอร์ด จำกัด (มหาชน) ไม่สามารถที่จะยืนยันหรือรับรองความถูกต้องของข้อมูลเหล่านี้ได้ ไม่ว่าประการใด ๆ บทวิเคราะห์ในเอกสารนี้ จัดทำขึ้นโดยอ้างอิงถึงเกณฑ์ทางวิชาการที่เกี่ยวกับหลักทรัพย์วิเคราะห์ และมิได้เป็นการชี้นำหรือเสนอแนะให้ซื้อหรือขายหลักทรัพย์ใด ๆ การตัดสินใจซื้อหรือขายหลักทรัพย์ใด ๆ ของผู้ลงทุน ไม่ว่าจะเกิดจากการอ่านบทความในเอกสารนี้หรือไม่ก็ตาม ล้วนเป็นผลจากการใช้วิจารณญาณของผู้ลงทุน โดยไม่มีส่วนเกี่ยวข้องกับบริษัทคิงส์ฟอร์ด จำกัด (มหาชน) ไม่ว่ากรณีใด

# Disclaimer



KINGSFORD

## คำแนะนำการลงทุน และความหมายของคำแนะนำการลงทุน

Stock Rating หมายถึงการให้คำแนะนำการลงทุนของบริษัท แบ่งเป็น 3 ระดับ

Buy หมายถึง ราคาพื้นฐานสูงกว่าราคาตลาด 15% หรือมากกว่า

Hold หมายถึงราคาพื้นฐานสูงกว่าราคาตลาดไม่เกิน 15% หรือต่ำกว่าราคาตลาดไม่เกิน 15 %

Sell หมายถึง ราคาพื้นฐานต่ำกว่าราคาตลาด 15% หรือมากกว่า

เอกสารฉบับนี้จัดทำขึ้นโดยบริษัทหลักทรัพย์คิงส์ฟอร์ด จำกัด (มหาชน) ข้อมูลที่ปรากฏในเอกสารฉบับนี้จัดทำโดยอาศัยข้อมูลที่ได้มาจากแหล่งที่เชื่อหรือควรเชื่อว่ามี ความน่าเชื่อถือ และ/หรือถูกต้อง อย่างไรก็ตามบริษัทไม่ยืนยัน และไม่รับรองถึงความครบถ้วนสมบูรณ์หรือถูกต้องของข้อมูลดังกล่าว และไม่ได้ประกันราคาหรือผลตอบแทน ของหลักทรัพย์ที่ปรากฏข้างต้น แม้ว่าข้อมูลดังกล่าวจะปรากฏข้อความที่อาจเป็นหรืออาจตีความว่าเป็นเช่นนั้นได้ บริษัทจึงไม่รับผิดชอบต่อการนำเอาข้อมูล ข้อความ ความเห็น และหรือบทสรุปที่ปรากฏในเอกสารฉบับนี้ไปใช้ไม่ว่ากรณีใดๆ ข้อมูลและความเห็นที่ปรากฏอยู่ในเอกสารฉบับนี้ได้ประสงค์จะชี้ชวน เสนอแนะ หรือจูงใจให้ลงทุน ใน หรือ ซื้อหรือขายหลักทรัพย์ที่ปรากฏในเอกสารฉบับนี้และข้อมูลมีการแก้ไขเพิ่มเติมเปลี่ยนแปลงโดยมีต้องแจ้งให้ทราบล่วงหน้า ผู้ลงทุนควรใช้ดุลยพินิจอย่างรอบคอบใน การลงทุนในหรือซื้อหรือขายหลักทรัพย์ บริษัทสงวนลิขสิทธิ์ในข้อมูลที่ปรากฏในเอกสารนี้ ห้ามมิให้ผู้ใดใช้ประโยชน์ ทำซ้ำ ดัดแปลง นำออกแสดง ทำให้ปรากฏหรือเผยแพร่ ต่อสาธารณชน ไม่ว่าด้วยประการใดๆ ซึ่งข้อมูลในเอกสารนี้ไม่ว่าทั้งหมดหรือบางส่วน เว้นแต่ได้รับอนุญาตเป็นหนังสือจากบริษัทเป็นการล่วงหน้า การกล่าว คิด หรืออ้างอิง ข้อมูลบางส่วนตามสมควรในเอกสารนี้ ไม่ว่าในบทความ บทวิเคราะห์ บทวิจัย หรือในเอกสาร หรือการสื่อสารอื่นใดจะต้องกระทำโดยถูกต้อง และไม่เป็นการก่อให้เกิดการ เข้าใจผิดหรือความเสียหายแก่บริษัท ต้องรับรู้ถึงความเป็นเจ้าของลิขสิทธิ์ในข้อมูลบริษัท และต้องอ้างอิงถึงเอกสารฉบับนี้ และวันที่ในเอกสารฉบับนี้ของบริษัทโดยชัดเจน การลงทุนในหรือซื้อหรือขายหลักทรัพย์ย่อมมีความเสี่ยง ท่านควรทำความเข้าใจอย่างถ่องแท้ต่อลักษณะของหลักทรัพย์แต่ละประเภทและควรศึกษาข้อมูลของบริษัทที่ออก หลักทรัพย์และข้อมูลอื่นใดที่เกี่ยวข้องก่อนการตัดสินใจลงทุนในหรือซื้อหรือขายหลักทรัพย์

ข้อมูลในเอกสารฉบับนี้ รวบรวมมาจากแหล่งข้อมูลที่น่าเชื่อถือ อย่างไรก็ดี บริษัทหลักทรัพย์ คิงส์ฟอร์ด จำกัด(มหาชน)ไม่สามารถที่จะยืนยันหรือรับรองความถูกต้องของข้อมูลเหล่านี้ได้ ไม่ว่าประการใดๆ บทวิเคราะห์ในเอกสารนี้ จัดทำขึ้นโดยอ้างอิง หลักเกณฑ์ทางวิชาการเกี่ยวกับหลักการวิเคราะห์ และมีได้เป็นการชี้แนะ หรือเสนอแนะให้ซื้อหรือขายหลักทรัพย์ใดๆ การตัดสินใจซื้อหรือขายหลักทรัพย์ใดๆ ของผู้อ่าน ไม่ว่าจะเกิดจากการอ่านบทความในเอกสารนี้หรือไม่ก็ตาม ล้วนเป็นผลจากการใช้ วิจารณญาณของผู้อ่าน โดยไม่มีส่วนเกี่ยวข้องกับอะไรรวมทั้งใดๆ กับ บริษัทหลักทรัพย์ คิงส์ฟอร์ด จำกัด(มหาชน) ไม่ว่ากรณีใด

# Disclaimer



KINGSFORD

Thai Institute of Directors Association (IOD) – Corporate Governance Report Rating 2020 (CG Score) ข้อมูล 19 พฤศจิกายน 2563



AAV	BAFS	BWG	CPN	FPI	ICHI*	LANNA	MSC	PG	PTTGC	THREL	TSC	VGI
ADVANC	BANPU	CENTEL	CSS	FPT	III	LH	MTC	PHOL	PYLON	TIP	TSR	VIH
AF	BAY	CFRESH	DELTA	FSMART	ILINK	LHFG	NCH	PLANB	Q-CON	TIPCO	TSTE	WACOAL
AIRA	BCP	CHEWA	DEMCO	GBX	INTUCH	LIT	NCL	PLANET	QH	TISCO	TSTH	WAVE
AKP	BCPG	CHO	DRT	GC	IRPC	LPN	NEP	PLAT	QTC	TK	TTA	WHA
AKR	BDMS	CIMBT	DTAC	GCAP	IVL	MAKRO	NKI	PORT	RATCH	TKT	TTCL	WHAUP
ALT	BEC	CK	DTC	GEL	JKN	MALEE	NOBLE*	PPS	RS	TMB	TTW	WICE
AMA	BEM	CKP	DV8	GFPT	JSP	MBK	NSI	PR9	S	TMILL	TU	WINNER
AMATA	BGRIM	CM	EA	GGC	JWD	MBKET	NVD	PREB	S & J	TNDT	TVD	
AMATAV	BIZ	CNT	EASTW	GPSC	K	MC	NYT	PRG	SAAM	TNL	TVI	
ANAA	BKI	COL	ECF	GRAMMY	KBANK	MCOT	OISHI	PRM	SABINA	TOA	TVO	
AOT	BLA	COMAN	ECL	GUNKUL	KCE	METCO	ORI	PSH	SAMART	TOP	TWPC	
AP	BOL	COTTO	EGCO	HANA	KKP	MFEC	OTO	PSL	SAMTEL	TPBI	U	
ARIP	BPP	CPALL	EPG	HARN	KSL	MINT	PAP	PTG	SAT	TQM	UAC	
ARROW	BRR	CPF	ETE	HMPRO	KTB	MONO	PCSGH	PTT	SC	TRC	UBIS	
ASP	BTS	CPI	FNS	ICC	KTC	MOONG	PDJ	PTTEP	SCB	TRUE	UV	



2S	ASEFA	BTW	CWT	GL	TEL	LOXLEY	NEX	PT	SHR	SUC	TMI	UOBKH
ABM	ASIA	CBG	DCC	GLAND	J	LPH	NINE	QLT	SIAM	SUN	TMT	UP
ACE	ASIAN	CEN	DCON	GLOBAL	JAS	LRH	NTV	RCL	SINGER	SYNEX	TNITY	UPF
ACG	ASIMAR	CGH	DDD	GLOCON	JCK	LST	NWR	RICHY	SKE	T	TNP	UPOIC
ADB	ASK	CHARNA	DOD	GPI	JCKH	M	OCC	RML	SKR	TAE	TNR	UT
AEC	ASN	CHAYO	DOHOME	GULF	JMART	MACO	OGC	RPC	SKY	TAKUNI	TOG	UTP
AEONTS	ATP30	CHG	EASON	GYT	JMT	MAJOR	OSP	RWI	SMIT	TBSP	TPA	UWC
AGE	AUCT	CHOTI	EE	HPT	KBS	MBAX	PATO	S11	SMT	TCC	TPAC	VL
AH	AWC	CHOW	ERW	HTC	KCAR	MEGA	PB	SALEE	SNP	TCMC	TPCORP	VNT
AHC	AYUD	C	ESTAR	CN	KGI	META	PDG	SAMCO	SPA	TEAM	TPOLY	VPO
AIT	B	CIG	FE	FS	KIAT	MFC	PDI	SANKO	SPC	TEAMG	TPS	WIJK
ALLA	BA	CMC	FLOYD	LM	KOOL	MGT	PIMO	SAPPE	SPCG	TFG	TRITN	WP
AMANAH	BAM	COLOR	FN	MH	KTIS	MILL	PJW	SAWAD	SR	TIGER	TRT	XO
AMARIN	BBL	COM7	FORTH	NET	KWC	MITSIB	PL	SCI	SRICHA	TITLE	TRU	YUASA
APCO	BFIT	CPL	FSS	NSURE	KWM	MK	PM	SCP	SSC	TKN	TSE	ZEN
APCS	BGC	CRC	FTE	RC	L&E	MODERN	PPP	SE	SSF	TKS	TVT	ZIGA
APURE	BJC	CRD	FVC	RCP	LALIN	MTI	PRIN	SEG	STANLY	TM	TWP	ZMICO
AQUA	BJCHI	CSC	GENCO	T	LDC	MVP	PRINC	SFP	STI	TMC	UEC	
ASAP	BROOK	CSP	GJS	ITD*	LHK	NETBAY	PSTC	SGF	STPI	TMD	UMI	



7UP	AU	BM	CMAN	ESSO	INSET	KYE	NC	PK	RBF	SISB	SUPER	TPLAS
A	B52	BR	CMO	FMT	IP	LEE	NDR	PLE	RCI	SKN	SVOA	TTI
ABICO	BC	BROCK	CMR	GIFT	JTS	MATCH	NER	PMTA	RJH	SLP	TC	TYCN
AJ	BCH	BSBM	CPT	GREEN	JUBILE	MATI	NFC	POST	ROJNA	SMART	TCCC	UKEM
ALL	BEAUTY	BSM	CPW	GSC	KASET	M-CHAI	NNCL	PPM	RP	SOLAR	THMUI	UMS
ALUCON	BGT	BTNC	CRANE	GTB	KCM	MCS	NPK	PRAKIT	RPH	SPG	TIW	VCOM
AMC	BH	CAZ	CSR	HTECH	KKC	MDX	NUSA	PRECHA	RSP	SQ	TNH	VRANDA
APP	BIG	CCP	D	HUMAN	KUMWEL	MJD	OCEAN	PRIME	SF	SSP	TOPP	WIN
ARIN	BKD	CGD	EKH	IHL	KUN	MM	PAF	PROUD	SFLEX	STARK	TPCH	WORK
AS	BLAND	CITY	EP	INOX	KWG	MORE	PF	PTL	SGP	STC	TPIPP	WPH

ช่วงคะแนน	สัญลักษณ์	ความหมาย
90 - 100		ดีเลิศ
80 - 89		ดีมาก
70 - 79		ดี
60 - 69		ดีพอใช้
50 - 59		ผ่าน
ต่ำกว่า 50	No logo given	N/A

การเปิดเผยผลการสำรวจของสมาคมส่งเสริมสถาบันกรรมการบริษัทไทย (IOD) ในเรื่องการกำกับดูแลกิจการ (Corporate Governance) นี้เป็นการดำเนินการตามนโยบายของสำนักงานคณะกรรมการกำกับหลักทรัพย์และตลาดหลักทรัพย์ โดยการสำรวจของ IOD เป็นการสำรวจและประเมินจากข้อมูลของบริษัทจดทะเบียนในตลาดหลักทรัพย์แห่งประเทศไทยและตลาดหลักทรัพย์เอ็มเอไอ ที่มีการเปิดเผยต่อสาธารณะและเป็นข้อมูลที่ผู้ลงทุนทั่วไปสามารถเข้าถึงได้ ดังนั้นผลสำรวจดังกล่าวจึงเป็นการนำเสนอในมุมมองของบุคคลภายนอกโดยไม่ได้เป็นการประเมินการปฏิบัติและมิได้มีการใช้ข้อมูลภายในในการประเมิน ซึ่งผลการสำรวจดังกล่าว เป็นผลการสำรวจ ณ วันที่ปรากฏในรายงานการกำกับดูแลกิจการบริษัทจดทะเบียนไทยเท่านั้น ดังนั้นผลการสำรวจจึงอาจเปลี่ยนแปลงได้ภายหลังจากวันดังกล่าว ทั้งนี้บริษัทหลักทรัพย์ คิงส์ฟอร์ด จำกัด (มหาชน) มิได้ยืนยันหรือรับรองถึงความถูกต้องของผลการสำรวจดังกล่าวแต่อย่างใด

ข้อมูลในเอกสารฉบับนี้ รวบรวมมาจากแหล่งข้อมูลที่น่าเชื่อถือ อย่างไรก็ตาม บริษัทหลักทรัพย์ คิงส์ฟอร์ด จำกัด(มหาชน)ไม่สามารถที่จะยืนยันหรือรับรองความถูกต้องของข้อมูลเหล่านี้ได้ ไม่ว่าประการใดๆ บทวิเคราะห์ในเอกสารนี้ จัดทำขึ้นโดยอ้างอิงหลักเกณฑ์ทางวิชาการเกี่ยวกับหลักการวิเคราะห์ และมิได้เป็นการชี้แนะ หรือเสนอแนะให้ซื้อหรือขายหลักทรัพย์ใดๆ การตัดสินใจซื้อหรือขายหลักทรัพย์ใดๆ ของผู้อ่าน ไม่ว่าจะเกิดจากการอ่านบทความในเอกสารนี้หรือไม่ก็ตาม ล้วนเป็นผลจากการใช้วิจารณญาณของผู้อ่าน โดยไม่มีส่วนเกี่ยวข้องกับหรือผูกพันใดๆ กับ บริษัทหลักทรัพย์ คิงส์ฟอร์ด จำกัด(มหาชน) ไม่ว่ากรณีใด

# Disclaimer



KINGSFORD

## Anti-Corruption Progress Indicator 2019

### บริษัทจดทะเบียนที่ได้ประกาศเจตนารมณ์เข้าร่วม CAC

7UP	AMATA	BKD	CI	EP	FSMART	JKN	KWG	NOBLE	SAAM	SINGER	SUPER	TRITN	ZIGA
ABICO	AMATAV	BM	COTTO	ERW	GPI	JMART	LDC	NOK	SAPPE	SKR	SYNEX	TTA	
AF	ANAN	BROCK	DDD	ESTAR	ILINK	JMT	MAJOR	PK	SCI	SPALI	THAI	UPF	
ALT	APURE	BUI	EA	ETE	IRC	JSP	META	PLE	SE	SSP	TKS	UV	
AMARIN	B52	CHO	EFORL	EVER	J	JTS	NCL	ROJNA	SHANG	STANLY	TOPP	WIN	

### บริษัทจดทะเบียนที่ได้ได้รับการรับรอง CAC

2S	BCP	CIG	EGCO	HTC	KTC	MOONG	PCSGH	PSL	SCC	SPRC	THIP	TRU	WHA
ADVANC	BCPG	CIMBT	FE	ICC	KWC	MPG	PDG	PSTC	SCCC	SRICHA	THRE	TRUE	WHAUP
AI	BGC	CM	FNS	ICHI	L&E	MSC	PDI	PT	SCG	SSF	THREL	TSC	WICE
AIE	BGRIM	CMC	FPI	IFS	LANNA	MTC	PDJ	PTG	SCN	SSSC	TIP	TSTH	WIK
AIRA	BJCHI	COL	FPT	INET	LHFG	MTI	PE	PTT	SEAOIL	SST	TIPCO	TTCL	XO
AKP	BKI	COM7	FSS	INSURE	LHK	NBC	PG	PTTEP	SE-ED	STA	TISCO	TU	ZEN
AMA	BLA	CPALL	FTE	INTUCH	LPN	NEP	PHOL	PTTGC	SELIC	SUSCO	TKT	TVD	
AMANAHA	BPP	CPF	GBX	IRPC	LRH	NINE	PL	PYLON	SENA	SVI	TMB	TVI	
AP	BROOK	CPI	GC	ITEL	M	NKI	PLANB	Q-CON	SGP	SYNTEC	TMD	TVO	
AQUA	BRR	CPN	GCAP	IVL	MAKRO	NMG	PLANET	QH	SIRI	TAE	TMILL	TWPC	
ARROW	BSBM	CSC	GEL	K	MALEE	NNCL	PLAT	QLT	SITHAI	TAKUNI	TMT	U	
ASK	BTS	DCC	GFPT	KASET	MBAX	NSI	PM	QTC	SMIT	TASCO	TNITY	UBIS	
ASP	BWG	DELTA	GGC	KBANK	MBK	NWR	PPP	RATCH	SMK	TBSP	TNL	UEC	
AYUD	CEN	DEMCO	GJS	KBS	MBKET	OCC	PPPM	RML	SMPC	TCAP	TNP	UKEM	
B	CENTEL	DIMET	GPSC	KCAR	MC	OCEAN	PPS	RW	SNC	TCMC	TNR	UOBKH	
BAFS	CFRESH	DRT	GSTEEL	KCE	MCOT	OGC	PREB	S&J	SNP	TFG	TOG	UWC	
BANPU	CGH	DTAC	GUNKUL	KGI	MFC	ORI	PRG	SABINA	SORKON	TFI	TOP	VGI	
BAY	CHEWA	DTC	HANA	KKP	MFEC	PAP	PRINC	SAT	SPACK	TFMAMA	TPA	VIH	
BBL	CHOTI	EASTW	HARN	KSL	MINT	PATO	SC	SPC	THANI	TPCORP	VNT	WNT	
BCH	CHOW	ECL	HMPRO	KTB	MONO	PB	PSH	SCB	SPI	THCOM	TPP	WACOAL	

คำชี้แจง ข้อมูลบริษัทที่เข้าร่วมโครงการแนวร่วมปฏิบัติของภาคเอกชนไทยในการต่อต้านทุจริต (Thai CAC) ของสมาคมส่งเสริมสถาบันกรรมการบริษัทไทย มี 2 กลุ่ม คือ

- ได้ประกาศเจตนารมณ์เข้าร่วม CAC

- ได้รับการรับรอง CAC

การเปิดเผยผลการประเมินดัชนีชี้วัดความคืบหน้าการป้องกันการมีส่วนเกี่ยวข้องกับการทุจริตคอร์รัปชัน (Anti-corruption Progress Indicators) ของบริษัทจดทะเบียนในตลาดหลักทรัพย์แห่งประเทศไทยซึ่งจัดทำโดยสถาบันไทยพัฒน์นี้ เป็นการดำเนินการตามนโยบายและตามแผนพัฒนาความยั่งยืนสำหรับบริษัทจดทะเบียนของสำนักงานคณะกรรมการกำกับหลักทรัพย์และตลาดหลักทรัพย์ โดยผลการประเมินดังกล่าวของสถาบันไทยพัฒน์ อาศัยข้อมูลที่ได้รับจากบริษัทจดทะเบียนตามบริษัทจดทะเบียนได้ระบุในแบบแสดงข้อมูลเพื่อการประเมิน Anti-corruption ซึ่งได้อ้างอิงข้อมูลมาจากแบบแสดงรายการข้อมูลประจำปี (แบบ 56-1) รายงานประจำปี (แบบ 56-2) หรือในบุคคลภายนอก โดยมิได้เป็นการประเมินการปฏิบัติของบริษัทจดทะเบียนในตลาดหลักทรัพย์แห่งประเทศไทย และมีได้ใช้ข้อมูลภายใต้เพื่อการประเมินเนื่องจากการประเมินดังกล่าวเป็นเพียงผลการประเมิน ณ วันที่ปรากฏในผลการประเมินเท่านั้น ดังนั้นผลการประเมินจึงอาจเปลี่ยนแปลงได้ภายหลังวันดังกล่าว หรือเมื่อข้อมูลที่เกี่ยวข้องมีการเปลี่ยนแปลง ทั้งนี้ บริษัทหลักทรัพย์ คิงส์ฟอร์ด จำกัด (มหาชน) มิได้ยืนยัน ตรวจสอบ หรือรับรองความถูกต้องครบถ้วนของผลการประเมินดังกล่าวแต่อย่างใด

ข้อมูลในเอกสารฉบับนี้ รวบรวมมาจากแหล่งข้อมูลที่น่าเชื่อถือ อย่างไรก็ตาม บริษัทหลักทรัพย์ คิงส์ฟอร์ด จำกัด(มหาชน)ไม่สามารถที่จะยืนยันหรือรับรองความถูกต้องของข้อมูลเหล่านี้ได้ ไม่ว่าประการใดๆ บทวิเคราะห์ในเอกสารนี้ จัดทำขึ้นโดยอ้างอิงหลักเกณฑ์ทางวิชาการเกี่ยวกับหลักการวิเคราะห์ และมีได้เป็นการชี้แนะ หรือเสนอแนะให้ซื้อหรือขายหลักทรัพย์ใดๆ การตัดสินใจซื้อหรือขายหลักทรัพย์ใดๆ ของผู้อ่าน ไม่ว่าจะเกิดจากการอ่านบทความในเอกสารนี้หรือไม่ก็ตาม ล้วนเป็นผลจากการใช้วิจารณญาณของผู้อ่าน โดยไม่มีส่วนเกี่ยวข้องหรือพันธะผูกพันใดๆ กับ บริษัทหลักทรัพย์ คิงส์ฟอร์ด จำกัด(มหาชน) ไม่ว่ากรณีใด