



Set Index Data

Open	1,682.80		
High	1,684.84		
Low	1,667.43		
Closed	1,671.34		
Chg.	-10.77		
%Chg.	-0.64		
Value (mn)	72,411.18		
P/E(x)	18.18	Up	485
P/BV(x)	1.65	Unchanged	427
Yield (%)	2.50	Down	1,202
Market Cap (mn)	20,478.75		

SET 50 -100 - MAI - Futures Index

	Closed	Chg	(%)
SET 50	997.69	-7.35	-0.73
SET 100	2,244.82	-15.53	-0.69
S50_CON	998.60	-7.00	-0.70
MAI Index	599.29	-1.19	-0.20

Trading Breakdown : Daily

(Bt,m)	Buy	Sell	Net
Institution	5,121.24	8,002.76	-2,881.52
Broker Port	5,258.95	5,438.37	-179.42
Foreign	35,465.81	34,270.19	1,195.62
Customer	26,559.67	24,694.35	1,865.32

Trading Breakdown : Month to Date

(Bt,m)	Buy	Sell	Net
Institution	111,415.18	136,516.67	-25,101.49
Broker Port	93,229.47	88,449.10	4,780.37
Foreign	609,998.17	590,560.68	19,437.49
Customer	422,121.95	421,238.30	883.65

World Markets Index

	Closed	hg.	(%)
Dow Jones	33,949.41	205.57	0.61
NASDAQ	11,512.41	199.05	1.76
FTSE100	7,761.11	16.24	0.21
Nikkei	27,362.75	-32.26	-0.12
Hang Seng	22,566.78	522.13	2.37

Commodity

	Closed	Chg.	(%)
Oil: Brent	87.42	-0.02	-0.02
Oil: Nymex	81.24	0.08	0.10
Gold	1,932.52	4.32	0.22
ZINC	3,420.00	19.00	0.56
BDIY Index	677.00	-44.00	-6.10

Cash Balanc

05 ม.ค. - 25 ม.ค. 2566	7UP
03 ม.ค. - 20 ม.ค. 2566	A5
22 ธ.ค. - 11 ม.ค. 2566	JTS
29 ธ.ค. - 18 ม.ค. 2566	CRANE, MVP, MVP-W1

Analysts

Apichai Raomanachai	No. 002939
Nopporn Chaykaew	No. 043964
Nattawat Poosunthornsi	No. 087077

Market Wrap-Up

- SET วันที่ 26 ม.ค.66 ปิด -10.77 จุด อยู่ที่ 1,671.34 จุด มูลค่าการซื้อขาย 72,405 ลบ. ต่างชาติซื้อ 1,195 ลบ. สถาบันขาย 2,881 ลบ. พอร์ตโบรกขาย 179 ลบ. NVDR มียอดขายสุทธิอยู่ที่ 669 ลบ. มี ยอด ซื้อ สุทธิ ใน หุ น BDMS,AQT,BGRIM,SNNP,BE8 และ มี ยอด ขาย สุทธิ GPSC,GULF,DELTA,JMT,BANPU มูลค่า Short Sales อยู่ที่ระดับ 8,663 ลบ. หุ้นที่มีปริมาณ Short สูงคือ QH,ASP,SPRC โดยนักลงทุนต่างประเทศมีสถานะ Short ใน Index Futures จำนวน 35,148 สัญญา ยอดสะสมตั้งแต่ต้นปีต่างชาติ Short สุทธิรวม 71,745 สัญญา นักลงทุนต่างชาติ ขายพันธบัตรจำนวน 7,592 ลบ.
- ตลาดหุ้นสหรัฐ DJIA +0.61%, S&P500 +1.10%, Nasdaq +1.76% กลุ่มพลังงาน, สินค้าฟุ่มเฟือย, สินค้าอุปโภคบริโภคปรับขึ้น หลัง ก.พาณิชย์สหรัฐเผย GDP Q4/65 +2.9% ดีกว่าคาดที่ +2.8% QoQ ขณะที่รายงานยอดขายบ้านใหม่ ธ.ค. +2.3% MoM เพิ่มขึ้นเป็นเดือนที่ 3 และคำสั่งซื้อสินค้าคงทน ธ.ค. +5.6% & คาด +2.5% ส่วน Tesla +10.97% รั้งกัไร Q4/65 ดีกว่าคาด ตลาดหุ้นยุโรป Stoxx600 +0.42% ไต่อรงหนุนจากกลุ่มค่าปลีก, บริการด้านการเงิน, ธนาคาร ขณะที่ ST ไมโครอิเล็กทรอนิกส์, Nokia รายงานกำไร Q4/65 ดีกว่าคาด นักลงทุนรอการประชุม ECB วันที่ 2 ก.พ. คาดปรับขึ้นดอกเบี้ย 0.50%

Market View

- ตลาดหุ้นสหรัฐวันนี้ปรับขึ้นรับตัวเลขเศรษฐกิจอยู่ในทิศทางบวก หลัง GDP สหรัฐ Q4/65 +2.9% ดีกว่าคาด +2.8% QoQ ไต่อรงหนุนการใช้จ่ายผู้บริโภคในช่วงปลายปี ส่งผลให้ GDP สหรัฐปี 65 +2.1% YoY ขณะที่จำนวนผู้ขอรับสวัสดิการว่างงานรายสัปดาห์ลดลง 6,000 ราย อยู่ที่ 186,000 ราย & คาดเพิ่มขึ้นอยู่ที่ 205,000 ราย สะท้อนเศรษฐกิจสหรัฐปรับตัวแบบ Soft Landing ซึ่งอาจส่งผลให้การประชุมเฟด 1 ก.พ. คาดปรับขึ้นดอกเบี้ย 0.25% อยู่ที่ 4.50 - 4.75% และติดตามมุมมองของเจอโรม พาวเวลล์ต่อระดับ Terminal Rate จะคงที่ระดับเหนือกว่า 5 % เหมือนเดิมหรือไม่ โดยเฟดอาจจะคงดอกเบี้ยระดับสูงสักระยะเพื่อให้อุ่นใจว่าเงินเฟ้อลดลงชัดเจน ซึ่งอาจส่งผลให้หุ้นกลุ่มเทคโนโลยีสหรัฐผันผวน คำวันนี้ติดตาม US Core PCE ธ.ค. คาดลดลงอยู่ที่ 4.4% & พ.ย. 4.7% YoY เป็นดัชนีที่เฟดใช้วัดเงินเฟ้อ ส่วนตลาดหุ้นยุโรปวันนี้ปรับขึ้นไต่อรงหนุนจาก GDP สหรัฐขยายตัวดีกว่าคาด และเศรษฐกิจยุโรปอาจชะลอตัวไม่รุนแรง หลังจีนเปิดประเทศส่งผลบวกต่ออุปสงค์สินค้าโลกกันต์, โลหะ, และสินค้าหรูหราของยุโรป กอปรกับภาวะอากาศหนาวเย็นไม่รุนแรง และการผลิตพลังงานเพิ่มขึ้น ช่วยลดความเสี่ยงภาวะถดถอย โดยการประชุม ECB 2 ก.พ. , 16 มี.ค. คาดปรับขึ้นดอกเบี้ยครั้งละ 0.50% เพื่อคุมเงินเฟ้อยุโรป ธ.ค. อยู่ที่ 9.2% YoY จึงเอเชียวานนี้ไต่อรงหนุนดัชนียังสูง +2.37% คาดหวังเชิงบวกต่อ ม.เปิดประเทศจีน โดยตลาดหุ้นจีนจะเปิดทำการในสัปดาห์หน้า สำหรับดัชนี SET วันนี้ -0.64% ปริมาณการซื้อขาย 7.2 หมื่น ลบ. สถาบันขาย 2.8 พัน ลบ. ต่างชาติซื้อ 1.1 พัน ลบ. รายย่อยซื้อ 1.8 พัน ลบ. ดัชนีถูกกดดันจากแรงขายกลุ่มปิโตรฯ -2.82% หลัง SCC รายงานกำไร Q4/65 หดตัวแรงจากราคาขายเคมีภัณฑ์ลดลง กอปรกับต้นทุนพลังงานสูงขึ้น ขณะที่กลุ่มโรงไฟฟ้า -1.43% จากคาดการณ์กำไร Q4/65 ของ GPSC อาจต่ำกว่า หลังการจ่ายไฟฟ้าให้กับโรงกลั่นของ ปตท.ลดลงในช่วงปิดซ่อม ส่วนกลุ่มปรับขึ้น คือ รพ.เป็นกลุ่มปลอดภัย และธนาคารได้ประโยชน์จากสเปรดดอกเบี้ยสูงขึ้น กอปรกับประเด็นข่าว KBANK เตรียมขาย บลจ.กสิกรไทย สัดส่วน 49% ให้กับกลุ่มอนันต์ คิดเป็นมูลค่าราว 3 หมื่น ลบ.

Daily Strategy

- ดัชนี SET วันนี้คาดทรงตัวในกรอบแนวรับ 1,660 - 1,670 แนวต้าน 1,680 - 1,685 รอรายงานกำไร Q4/65 PTTEP คาดชะลอตัว QoQ และผลประกอบการเฟด, ECB ในสัปดาห์หน้า แนะนำทยอยซื้อ AAV,ERW,BAFS,BEM /ค่าปลีก BJC,CPN/แก๊งกำไร BE8,KEX,NER
- BAFS* (ชื่อแก๊งกำไร / ราคาเป้าหมาย IAA Consensus 35.50 บาท) BAFS เป็นหุ้นที่ได้รับประโยชน์จากการเปิดประเทศและความหวังจากกิจกรรมทางด้านการบินที่ทยอยฟื้นตัว โดยในปี 66 ผู้บริหารคาดว่าจะปริมาณเติมน้ำมันอากาศยานมีโอกาสเติบโตสู่ระดับ 4.2 พันล้านลิตร +40%YoY ส่วนธุรกิจขนส่งน้ำมันทางท่อ NFPT คาดว่าจะอยู่ที่ 600 ล้านลิตร +41%YoY ด้านแนวโน้มผลกำไรดำเนินงาน 4Q65 คาดขาดทุนลดลงต่อเนื่อง และมีโอกาสพลิกเป็นกำไรได้ใน 1Q66 ซึ่งเป็นช่วงไฮซีซั่นของการท่องเที่ยว และรับอานิสงส์จีนเริ่มเปิดประเทศในวันที่ 8 ม.ค.66 ส่วนใน 2H65 สนามบินสุวรรณภูมิจะเปิดอาคาร Satellite-1 ในเดือน ก.ย.66 รองรับจำนวนเที่ยวบินที่จะเพิ่มมากขึ้น
- BEM* (ชื่อ / ราคาเป้าหมาย IAA Consensus 11.10 บาท) คาดว่าจะเห็นการฟื้นตัวได้อย่างต่อเนื่องตาม Traffic การเดินทางที่สูงขึ้นหลังสถานการณ์การระบาดของ Covid-19 คลี่คลาย โดยช่วงเดือน ธ.ค. 65 ที่ผ่านมา ปริมาณจราจรของBEM* และจำนวนผู้โดยสารรถไฟฟ้า MRT ฟื้นตัวมาอยู่ที่ระดับ 1,128.49 พันเที่ยวต่อวัน(+6.99%YoY, +2.74%MoM) และ 351.00 พันเที่ยวต่อวัน (+72.06%YoY, -0.85%MoM) ไกลเคียงระดับ Precovid-19 ที่ 1,230 พันเที่ยวต่อวัน และ 350-400 พันเที่ยวต่อวัน นอกจากนี้ BEM* ยังมีประเด็นบวกจากโครงการรถไฟฟ้าสายสีส้ม ช่วงตลาด-ศาลา EPS ปี65 และ ปี66 ของ BEM* จะฟื้นตัวต่อเนื่องจากฐานต่ำในปี 64 ที่ 0.07 บาท/หุ้น มาอยู่ที่ 0.16 บาท/หุ้น, และ 0.23 บาท/หุ้น ตามลำดับ



Daily Key Factors

Oil Update(+) WTI มี.ค. +\$0.86 อยู่ที่ \$81.01/บาร์เรล Brent มี.ค. +\$1.35 อยู่ที่ \$87.47/บาร์เรล ได้แรงหนุนหลัง GDP Q4/65 ขยายตัวดีกว่า ส่งผลบวกต่ออุปสงค์น้ำมัน กอปรกับขาดหวังเชิงบวกต่ออุปสงค์จากจีนคาดเพิ่มขึ้นหลัง ม.เปิดประเทศ

Gold Update(-) Comex Gold ก.พ. -\$12.60 อยู่ที่ \$1,930/ออนซ์ ปรับลดลงหลังนักลงทุนขายสินทรัพย์ปลอดภัย หลังเศรษฐกิจสหรัฐฯเสถียรภาวะถดถอยน้อยลง ขณะที่ Dollar Index แข็งค่า +0.19% อยู่ที่ 101.8360 ส่งผลให้สัญญาณทองคำแพงขึ้น

Fund Flow(+) Fund Flow ต่างชาติในตลาด TIP วานนี้ ซื้อสุทธิ +103.08 ล้านดอลลาร์สหรัฐฯ ซื้อหุ้นไทย +36.51 ล.ดอลลาร์สหรัฐฯ ซื้อหุ้นอินโด +57.04 ล.ดอลลาร์สหรัฐฯ ซื้อหุ้นฟิลิปปินส์ +9.53 ล.ดอลลาร์สหรัฐฯ

- (0) ค่าเงินบาทเข้านี้ทรงตัวอยู่ที่ 32.763 บาท/ดอลลาร์สหรัฐฯ
- (-) ดัชนี BDI ปิด -44 อยู่ที่ 677
- (0) ผลตอบแทนพันธบัตรสหรัฐฯ 10 ปี เพิ่มขึ้นอยู่ที่ 3.508 %
- (-) BitCoin เข้านี้ -1.18% อยู่ที่ 22,954 ดอลลาร์สหรัฐฯ
- (-) Tokyo Core CPI มี.ค. +4.3% & คาด +4.2% & ธ.ค. +4.0% YoY

Economic Calendar

ในประเทศ

- 13 ม.ค. ประชุมคณะกรรมการส่งเสริมการลงทุน (บีโอไอ)
- 15 ม.ค. ส.อ.ท. แถลงดัชนีเชื่อมั่นภาคอุตสาหกรรม
- 25 ม.ค. ประชุมคณะกรรมการนโยบายการเงิน (กนง.)
- 31 ม.ค. ธปท. รายงานภาวะเศรษฐกิจและการเงินไทย
- สัปดาห์ที่ 4 ส.อ.ท. แถลงยอดการผลิตและส่งออกรถยนต์ รถจักรยานยนต์และชิ้นส่วนยานยนต์
- กระทรวงพาณิชย์แถลงตัวเลขการส่งออก-นำเข้า
- สศอ. แถลงดัชนีอุตสาหกรรม
- สศค. รายงานภาวะเศรษฐกิจการคลัง, ภาวะเศรษฐกิจภูมิภาค, ดัชนีความเชื่อมั่นอนาคตเศรษฐกิจภูมิภาค

ต่างประเทศ

- 23 ม.ค. CN วันหยุด-วันขึ้นปีใหม่จีน
- 24 ม.ค. CN วันหยุด-วันขึ้นปีใหม่จีน
- 17 ม.ค. CN วันหยุด-วันขึ้นปีใหม่จีน
- EU คำกล่าวของ ลาการ์ด์ (Lagarde) ประธานธนาคารกลางยุโรป
- 25 ม.ค. CN วันหยุด-วันขึ้นปีใหม่จีน
- US สิ้นค้าคงคลังน้ำมันดิบ
- 26 ม.ค. CN วันหยุด-วันขึ้นปีใหม่จีน
- US ดัชนีจีดีพี (ไตรมาสต่อไตรมาส) (ไตรมาส 4)
- US ยอดคำสั่งซื้อสินค้าคงทน (เดือนต่อเดือน) (ธ.ค.)
- US ยอดขายบ้านใหม่ (ธ.ค.)
- US จำนวนคนที่ยื่นขอรับสวัสดิการว่างงานครั้งแรก
- 27 ม.ค. CN วันหยุด-วันขึ้นปีใหม่จีน
- EU คำกล่าวของ ลาการ์ด์ (Lagarde) ประธานธนาคารกลางยุโรป

Theme Strategy

- Theme หนุนเด่นปี 2566 ต้อนรับนักท่องเที่ยวต่างชาติฟื้นตัวเศรษฐกิจไทยฟื้นตัว
- (1) กลุ่มท่องเที่ยวและสินค้าการได้แก่ CENTEL*, ERW*, MINT*, SHR*, VRANDA*, SPA*
 - (2) กลุ่มขนส่งและบริการ ได้แก่ AOT, AAV, BA*, BAFS*, PTG*, BEM*
 - (3) กลุ่มการอุปโภคบริโภค ได้แก่ CPALL, MAKRO*, GLOBAL*, HMPRO*, DOHOME*, CPN*, CRC, COM7*, BEAUTY*, KAMART*, KISS*, ICHI*, CBG*, SAPPE*, SNNP*
 - (4) กลุ่ม ร.พ.อิงผู้ป่วยต่างชาติ (นักท่องเที่ยวตะวันตก / จีน) ได้แก่ BDMS, BH*, EKH*, PR9*
 - (5) กลุ่มสื่อออนไลน์ (เพิ่มตามจำนวน Eyeball) ได้แก่ PLANB*, VGI*
 - (6) กลุ่มธนาคารพาณิชย์ (ปรับขึ้นดอกเบี้ย สินเชื่อขยายตัว) ได้แก่ BBL, KBANK, KTB*, KKP*
 - (7) กลุ่มอสังหาฯ - นิคมอุตสาหกรรม (นักลงทุนจีน / ลงทุน EV ใน EEC) ได้แก่ BRI*, ORI*, NOBLE*, AMATA*, ROJNA*, WHA*
 - (8) กลุ่มโรงไฟฟ้า (SPP ปรับขึ้น Ft) ได้แก่ BGRIM*, GPSC*

**หนุนแนะนำเชิงกลยุทธ์ที่ยังไม่อยู่ใน Coverage ของฝ่ายวิจัย

Asset Allocation: Equity 50% Fixed Income 30% Alternative Investment etc. Gold 10% Cash 10%

Today Fundamental Research: -

Monthly Portfolio January 2023: AOT, BBL*, BEM*, CENTEL*, BGRIM*, ICHI*, AAV



ปิดดีล 'อมุนดี' 3 หมื่นล้าน KBANK ตัดขายบลจ. 49% คาดรับรู้งำไรหลังภาษีกว่า 2.3 หมื่นล้านบาท แบงก์กสิกรไทย (KBANK) ปิดดีลขาย "บลจ.กสิกรไทย" (KASSET) ให้กับ "กลุ่มอมุนดี" กองทุนยักษ์ใหญ่ของยุโรป สัดส่วน 49% ด้วยมูลค่าอาจสูงถึง 3 หมื่นล้านบาท จับตา KBANK มีโอกาสรับรู้งำไรหลังหักภาษี 2.3 หมื่นล้านบาท ขณะที่ "พัชร สมะลาภา" ย้ำต้องการหาพันธมิตรเสริมแกร่งให้กับ KASSET ที่เป็นหนึ่งในธุรกิจสำคัญของธนาคาร โบรกฯ คาด KBANK ผันกำไรส่วนนี้ไปตั้งสำรองฯ รวมถึงลงทุนธุรกิจอื่นเพิ่ม สวณ 16 ก.พ.นี้ บลจ.กสิกรไทย แถลงข่าวเปิดแผนธุรกิจ (ข่าวหุ้น)

MINT ธุรกิจโรงแรมปีนี้หรู รายได้โต 20% กำไรพุ่ง 15% "ไมเนอร์ อินเตอร์เนชั่นแนล" หรือ MINT คาดปี 66 ธุรกิจโรงแรมมีรายได้โต 20% และมีกำไรโต 10-15% เทียบปี 62 ก่อนเกิดโควิด-19 หลังเปิดประเทศเต็มสูบ! เดินหน้าขยายพอร์ตบริหารโรงแรม เล็งเปิดให้บริการโรงแรมใหม่ ภายใต้แบรนด์ "เอ็นเอช โฮเทล กรุ๊ป" 10 แห่ง ภายในปี 66-67 (ข่าวหุ้น)

WINMED โตต่อ รายได้ปีนี้พันล. WINMED คาดรายได้ปี 66 โต 1,000 ล้านบาท รัฐแรงหนุนทุกธุรกิจในเครือกลับมาดำเนินการปกติ พร้อมทุ่มงบลงทุน 70 ล้านบาท ลุยลงทุนแล็บครบวงจรแห่งใหม่ และนำเข้าเครื่องมือจากต่างประเทศ พร้อมรุกหนักทำตลาดชุดตรวจมะเร็งปากมดลูกแบบรנד AVA ทั้งช่องทางออนไลน์-ออฟไลน์ ดันรายได้เกิน 50 ล้านบาท (ข่าวหุ้น)

SCG พันจุดต่ำสุดปีนี้พัน เป้ารายได้เกิน 6 แสนล้าน "รุ่งโรจน์" ลั่นปูนใหญ่ผ่านจุดต่ำสุดไปแล้ว ปีนี้ออกเมือม ตั้งเป้ารายได้โตเกิน 6 แสนล้านบาท หรือเพิ่มขึ้น 10% จากปีก่อน เดินเครื่องโครงการปิโตรเคมีคอมเพล็กซ์ หรือ LSP เวียดนามเชิงพาณิชย์กลางปีนี้ รับเงินเปิดประเทศคืนดีมานด์พุ่ง สวณ SCGC รอจังหวะเหมาะพร้อมดันเขตลาดฯ ภายในปี (ข่าวหุ้น)

'กัลฟ์-กันกุล' เทคนิคนักชื้อ! เข้ารอบชิงเกิน 40 โครงการ GULF-กันกุล นำโดงผ่านรอบเทคนิค เขาสู่อรอบชิงพลังงานหมุนเวียน 5 พันเมกะ มากสุดเกิน 40 โครงการ ทั้งโซลาร์รวมแบบฯ พลังงานแสงอาทิตย์บนดิน และลม ก่อนประกาศผลผู้ชนะประมูล 22 มี.ค.นี้ ส่วนโรงไฟฟ้าขยะอุตสาหกรรม เทคโนโลยีมากที่สุด 10 โครงการ 100 MW ดานโนมูระฯ มองเชิงบวก ยกหุ้น GULF-GUNKUL รับประโยชน์มากที่สุด (ข่าวหุ้น)

TPOLY ค้างงาน 825 ล้าน ดันเบ็กส์ออกพุ่ง 3.5 พันล้าน หนุนงบปีนี้โต "ไทยโพลีคอนส์" ความโปร่งใสดึงดูดนักลงทุนต่างชาติ "โครงการก่อสร้างเขื่อนท่าลาด นครสวรรค์" มูลค่า 825 ล้านบาท ดันเบ็กส์ออกพุ่งแตะ 3,500 ล้านบาท ทยอยรับรู้งำไรต่อเนื่องตั้งแต่ปีนี้เป็นต้นไป หนุนผลงงานปี 66 เติบโต (ข่าวหุ้น)

แบงก์รัฐฯ แห่ขึ้นดอกเบี้ย ตามกนง.อัตรา 0.25% "แบงก์รัฐฯ" ทยอยขึ้นดอกเบี้ยเงินกู้ ตั้งแต่เดือน ม.ค. 0.25% หลังกนง.ขึ้นต่อ "ธอส." ประเดิมมีผล 26 มี.ค. ยันไม่กระทบต่อเงินงวดในการชำระหนี้ ซึ่งเป็นการปรับขึ้นครั้งแรกในรอบ 2 ปี 9 เดือน ออมสินเริ่ม 27 มี.ค. สวณ ธกส.-เอ็กซิมแบงก์ 1 ก.พ. (กรุงเทพธุรกิจ)

เพิ่มทุน 'เนชั่น' เกินสิทธิ 20% สะท้อนผู้ถือหุ้นเชื่อมั่น เดินหน้าขยายธุรกิจสื่อ-ดิจิทัล ตั้งเป้าปลายปีนี้จ่ายปันผลครั้งแรกในรอบ 8 ปี "เนชั่น กรุ๊ป" เผยผู้ถือหุ้นใช้สิทธิซื้อหุ้นเพิ่มทุนลด 20% หรือ 900 ล้าน จากเป้าหมาย 732 ล้านเหตุ เชื่อมั่นองค์กรฯ พร้อมเดินหน้าผลักดันยุทธศาสตร์ One Nation ตั้งเป้าปลายปีนี้จ่ายเงินปันผลครั้งแรกในรอบ 8 ปี (กรุงเทพธุรกิจ)

DELTA สบายแตกพาร์ โรงงานใหม่ผลิตปีนี้ DELTA สบายข่าวลือยืนยัน บอร์ดไม่เคยหารือเกี่ยวกับการแตกพาร์ ย้ำจะทำอะไรต้องมีประโยชน์ไม่ใช่แค่ราคาหุ้น ซึ่งธุรกิจโดดเด่นความต้องการสูง ทั้งอุปกรณ์กลุ่มอีวี และ ดูตาเซ็นเตอร์ ซึ่งเป็นสินค้าพื้นฐานที่จำเป็น โรงงานใหม่เริ่มผลิตกลางปีนี้ ดานโบรกเกอร์เห็นพ้องทิศทางผลประกอบการปีนี้แรง แต่ราคาหุ้นเกินพื้นฐานมากแล้ว (หุ้นหุ้น)

BEM เล็งอัปเดตเพิ่ม ทัวร์เข้าทะลักนิวไฮ BEM แยมตัวเลขชมราคาคุมพุ่งต่อเนื่อง ทางด่วน 1.1 ล้านคัน รถไฟฟ้า MRT ยอดวันทำการโต 4.5 แสนคน ลั่น 5 แสนคนอยู่แค่เอื้อม เตรียมรับทรัพย์ทัวร์จีนขา ก.พ. ทั้งทางด่วน-รถไฟฟ้า จะเพิ่มขึ้นค่าบริการแล้ว สถานีวัดมังกรสุดฮอตตรุษจีน ธุรกิจบริหารพื้นที่โตดี เล็งเพิ่มเป้าสูงกว่า 1.7 หมื่นล้านบาท โบรกฯปีนี้นิวไฮแนะ "ซื้อ" 11.62 บาท (หุ้นหุ้น)

PTTEP เก็งงบ Q4 กำไรเกินหมื่นล.รายการพิเศษกุดเจาะผลงาน PTTEP ไตรมาส 4/2565 คาดกำไรสุทธิเกิน 1 หมื่นล้านบาท ลดลงจากรายการพิเศษ หากถอดรายการพิเศษออก กำไรปกติจะอยู่ที่ราว 2.3 หมื่นล้านบาท เพิ่มขึ้น 100% จากปีก่อน ตามปริมาณขาย+แหล่งใหม่ แนะนำ "ซื้อ" ปรับราคาเป้าหมายลงเป็น 178.00 บาท มองเป็นโอกาสซื้อเชิงกำไร รับการฟื้นตัวของกำไรสุทธิไตรมาส 1/2566 หลังรายการพิเศษเข้ามาดูน้อยลง และมีปัจจัยหนุนราคาน้ำมันดิบฟื้นตัว (หุ้นหุ้น)

TEGH-NER รับโชคขยายขึ้นออเดอร์ TEGH-NER รับเต็มผู้ผลิตล้อยางแรงตอกยางแท่ง หนุนราคาขายยังแรงขึ้น ผู้บริหาร TEGH ชี้ 2 ปัจจัยหนุนราคาขายเขาสูงช่วงขาขึ้น ทั้งเงินเปิดประเทศคืนความต้องการใช้ยางพารา ขณะที่ส่วนยางโกลหมุดถูกกรีดยาง แยมลูกคาอูเตอร์ยาวถึงเดือน มีนาคม มั่นใจทั้งปียอดขายเติบโตดีกว่าปีที่ผ่านมา (หุ้นหุ้น)

NCL ปรับทัพธุรกิจไฮไลต์ ตั้งเป้าซื้อโบรกเกอร์ลุยไอบี NCL เล็งปรับโครงสร้างธุรกิจเป็นไฮไลต์ พร้อมเดินหนาลุยธุรกิจใหม่ เล็งซื้อกิจการโบรกเกอร์ รุกงานที่ปรึกษาทางการเงิน เตรียมลดสัดส่วนธุรกิจขนส่งสินค้าไปปรับความคล่องตัว พร้อมดันบริษัท Digital Marketing Services เขาตลาดหลักทรัพย์ (หุ้นหุ้น)

SC ปลื้มหุ้นกู้ขายเกลี้ยง ลุย 24 โครงการปัมมอด SC ประสบความสำเร็จเสนอขายหุ้นกู้ จำนวน 2 ชุด วงเงิน 2.2 พันล้านบาท หลังผู้ลงทุนสถาบันและผู้ลงทุนรายใหญ่จองซื้อเกินเป้า เตรียมนำเงินไปซื้อคืนหุ้นกู้ที่จะครบกำหนดและเดินหน้าเปิดโครงการใหม่ 24 โครงการ มูลค่ารวมกว่า 3.75 หมื่นล้านบาท ดันยอดขายและรายได้นิวไฮอีกครั้ง รุกธุรกิจร.-คลังสินค้าทยอยโต (หุ้นหุ้น)

SCG โอดกำไรปี 65 ตึง 55% สะท้อนราคาพลังงานแพง ลั่นมีหวัง 66 รายได้โต 10% เอเชียจีโอโตกำไรปี 65 ลดสวณ 55% สะท้อนราคาพลังงานสูงลิบ ลั่นยังมีแรงสูง ตั้งเป้าขึ้นรายได้ปี 66 โต 10% ยอมรับวิกฤตที่ผ่านมาแรงเกินต้านหนักสุดในรอบ 15 ปี (ไทยโพสต์)

ลุ้นกบอ.เคาะแก้สัญญารถไฟ 3 สนามบิน รถที่ประชุม กบอ. เห็นชอบแก้สัญญาไฮสปีดเชื่อม 3 สนามบิน ยันพร้อมส่งมอบพื้นที่ทันที 100% ภายใน มิ.ย.นี้ หลังปัจจุบันเร่งเคลียร์เวนคืนช่วงพญาไท รับโครงการดีเลย์มา 2 ปี เตรียมเร่งงานก่อสร้างแล้วเสร็จปี 69 (ไทยโพสต์)

ข้อมูลในเอกสารฉบับนี้ รวบรวมมาจากแหล่งข้อมูลที่น่าเชื่อถือ อย่างไรก็ตาม บริษัทหลักทรัพย์ คิงส์ฟอร์ด จำกัด (มหาชน) ไม่สามารถที่จะยืนยันหรือรับรองความถูกต้องของข้อมูลเหล่านี้ได้ ไม่ว่าประการใด ๆ บทวิเคราะห์ในเอกสารนี้ จัดทำขึ้นโดยอ้างอิงหลักเกณฑ์ทางวิชาการเกี่ยวกับหลักการวิเคราะห์ และมีได้เป็นการชี้แนะ หรือเสนอแนะให้ซื้อหรือขายหลักทรัพย์ใด ๆ การตัดสินใจซื้อหรือขายหลักทรัพย์ใด ๆ ของผู้อ่าน ไม่ว่าจะเกิดจากการอ่านบทความในเอกสารนี้หรือไม่ก็ตาม ล้วนเป็นผลจากการใช้วิจารณญาณของผู้อ่าน โดยไม่มีส่วนเกี่ยวข้องกับบริษัทฯ ใด ๆ บริษัทหลักทรัพย์ คิงส์ฟอร์ด จำกัด (มหาชน) ไม่รับประกันใด

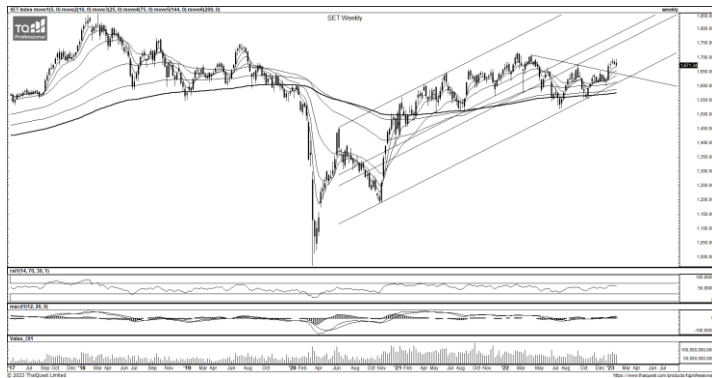


ที่มา: TQ Professional, TF Day

Resistance	1,675 - 1,685
Support	1,665 - 1,660

SET Daily: Sideways / Sideways down

กลยุทธ์การลงทุน SET พักตัวลงบนเส้น EMA25 วัน พร้อมสัญญาณลบจาก RSI/MACD ที่อ่อนตัวลงต่อเนื่อง หากยืน 1,670 จุด ไม่ได้มีโอกาสถอยลงสู่แนวรับถัดไป 1,660 จุด ส่วนแนวต้าน 1,675-1,685 จุด



ที่มา: TQ Professional, TF weekly

SET Weekly: สลับพักแล้วไปต่อ

กลยุทธ์การลงทุน ระยะกลาง Sentiment ต่างประเทศผันผวนจากการขึ้นดอกเบี้ยและการลดสภาพคล่องของธนาคารกลางหลัก ขณะที่เงินเฟ้อในระดับสูงกดดันให้เศรษฐกิจสหรัฐฯ ยุโรป มีโอกาสเข้าสู่ภาวะถดถอย อย่างไรก็ตามจากสัญญาณ Fed ผ่อนผันแรง และอัตราดอกเบี้ยโตทางเศรษฐกิจของไทยที่ฟื้นตัวต่อเนื่องช่วยดึงดูด Fund Flow ไหลเข้าตลาดหุ้นไทย ดังนั้นทางเทคนิคใน TF Weekly ประเมินดัชนีทยอยไปต่อหลังแกว่งตัวทะลุสามเหลี่ยม โดยมีแนวต้านถัดไป 1,700 / 1,720 จุด แนวรับ 1,640 / 1,620 จุด



ที่มา: TQ Professional, TF daily

Gold Spot: ขึ้นขายลงซื้อ

กลยุทธ์การลงทุน Gold Spot สลับย่อจากข้อมูลเศรษฐกิจสหรัฐฯที่ออกมาดี แท่งเทียนพักตัวเหนือ EMA10 วัน แต่ RSI แฉ่ว ส่วน MACD ตัด Signal ลงต้องเพิ่มความระมัดระวัง วางแนวต้าน US\$1,950-1,965/Oz ไม่ผ่านขายทำกำไร โดยมีแนวรับ US\$1,920-1,900/Oz

Resistance	1,950 - 1,965
Support	1,920 - 1,900

Technical Analyst

Apichai Raomanachai No. 002939

Asst. Technical Analyst

Noppom Chaykaew No. 043964

ข้อมูลในเอกสารฉบับนี้ รวบรวมมาจากแหล่งข้อมูลที่เชื่อถือได้ อย่างไรก็ดี บริษัทหลักทรัพย์ คิงส์ฟอร์ด จำกัด (มหาชน) ไม่สามารถที่จะยืนยันหรือรับรองความถูกต้องของข้อมูลเหล่านั้นได้ ไม่ว่าประการใด ๆ บทวิเคราะห์ในเอกสารนี้ จัดทำขึ้นโดยอ้างอิงหลักเกณฑ์ทางวิชาการเกี่ยวกับหลักการวิเคราะห์ และมีได้เป็นการชี้แนะ หรือเสนอแนะให้ซื้อหรือขายหลักทรัพย์ใด ๆ การตัดสินใจซื้อหรือขายหลักทรัพย์ใด ๆ ของผู้อ่าน ไม่ว่าจะเกิดจากการอ่านบทความในเอกสารหรือไม่ก็ตาม ล้วนเป็นผลจากการใช้วิจารณญาณของผู้อ่าน โดยไม่มีส่วนเกี่ยวข้องกับหรือพันธะผูกพันใด ๆ กับ บริษัทหลักทรัพย์ คิงส์ฟอร์ด จำกัด(มหาชน) ไม่ว่ากรณีใด



ที่มา ; TQ Professional

AAV

Resistance 3.16-3.22

Support 3.06

แนะนำเก็งกำไร แท่งเทียนทำจังหวะแกว่งตัวขึ้น พร้อม Volume เข้าสะสม ด้าน RSI / MACD ส่งสัญญาณบวก เบื้องต้นคาดการณ์การทยอยปรับขึ้นต่อ โดยมีแนวต้านถัดไป 3.16-3.22 บาท ตามลำดับ ส่วนแนวรับวางไว้ที่ 3.06 บาท และ Stop Loss ที่ 3.00 บาท



ที่มา ; TQ Professional

KTB

Resistance 18.40

Support 17.60

แนะนำเก็งกำไร แท่งเทียนแกว่งตัวขึ้น พร้อมปริมาณการซื้อขายเข้าสะสม ด้าน Indicator สัญญาณ MACD และ RSI ยังรักษาโมเมนตัมในทางบวก ระยะสั้นคาดการณ์การขึ้นต่อ โดยมีแนวต้านถัดไป 18.40 บาท แนวรับ 17.60 บาท และ Stop Loss 17.10 บาท



ที่มา ; TQ Professional

STA

Resistance 24.20

Support 21.90

แนะนำเก็งกำไร แท่งเทียนทยอยแกว่งตัวขึ้นจากโซนล่าง พร้อมปริมาณการซื้อขายเข้าสะสม ด้านสัญญาณ RSI / MACD รักษาโมเมนตัมในทางบวก เบื้องต้นคาดการณ์ราคามีโอกาสทยอยปรับตัวขึ้นสู่แนวต้าน 24.20 บาท ส่วนแนวรับ 21.90 บาท โดยมีจุด Stop Loss 21.50 บาท

Technical Analyst

Apichai Raomanachai No. 002939

Asst. Technical Analyst

Nopporn Chaykaew No. 043964

ข้อมูลในเอกสารฉบับนี้ รวบรวมมาจากแหล่งข้อมูลที่น่าเชื่อถือ อย่างไรก็ดี บริษัทหลักทรัพย์ คิงส์ฟอร์ด จำกัด (มหาชน) ไม่สามารถที่จะยืนยันหรือรับรองความถูกต้องของข้อมูลเหล่านี้ได้ ไม่ว่าประการใด ๆ บทวิเคราะห์ในเอกสารนี้ จัดทำขึ้นโดยอ้างอิงหลักเกณฑ์ทางวิชาการเกี่ยวกับหลักการวิเคราะห์ และมีได้เป็นการชี้แนะ หรือเสนอแนะให้ซื้อหรือขายหลักทรัพย์ใด ๆ การตัดสินใจซื้อหรือขายหลักทรัพย์ใด ๆ ของผู้อ่าน ไม่ว่าจะเกิดจากการอ่านบทความในเอกสารนี้หรือไม่ก็ตาม ล้วนเป็นผลจากการใช้วิจารณญาณของผู้อ่าน โดยไม่มีส่วนเกี่ยวข้องกับหรือผูกพันใด ๆ กับ บริษัทหลักทรัพย์ คิงส์ฟอร์ด จำกัด (มหาชน) ไม่มีการเฝ้า

SET50 Index Futures



KINGSFORD

วันศุกร์ที่ 27 มกราคม พ.ศ. 2566



ที่มา: Kingsford Research

ภาพการลงทุนระยะสั้น

S50H23 ปิดที่ 995.30 จุด ปรับตัวลดลง 6.5 จุด หรือ -0.65%

S50H23 หลุดกรอบรูปแบบราคาสามเหลี่ยมโดยมีแนวรับที่ 995 จุด และแนวต้านที่ 1,012 จุด โดยวันนี้สามารถหากยืนเหนือ 1,000 จุดได้ฝั่งสถานะ Long จะเป็นฝั่งที่ได้เปรียบกว่า



ที่มา: Kingsford Research

ภาพการลงทุนรายสัปดาห์

สำหรับภาพรายสัปดาห์ ปัจจุบันมีการลดสถานะ Long เหลือ 1/3 ของ Port เนื่องจากราคาหลุดกรอบการ Sideway ระดับ 1 เดือน แสดงถึงการเลือกข้างฝั่งการลงแต่อาจจะมีการขึ้นทดสอบแนวต้านโดยมีกรอบการเคลื่อนไหวที่แนวรับ 990 จุด และแนวต้าน 1,010 จุด โดยหาก S50H23 ยังไม่ยืนเหนือ 1,010 ฝั่งการ Short จะยังได้เปรียบกว่า

Apichai Raomanachai

No. 002939

Nut Kaewborisutsakul

Asst. Derivatives Analyst

Market Overview

นักลงทุนต่างชาติ Short สุทธิ 35,148 สัญญา ส่วนสะสมประจำเดือน ม.ค. มียอด Short สุทธิ 71,745 สัญญา ตลาดหุ้นสหรัฐ ดัชนี DJIA ปิดเพิ่มขึ้น +0.61%, ดัชนี S&P500 ปิดเพิ่มขึ้น +1.10% และดัชนี Nasdaq ปิดเพิ่มขึ้น +1.76% กระทรวงพาณิชย์สหรัฐเปิดเผยตัวเลขประมาณการ GDP ไตรมาส 4/2565 ครั้งที่ 1 โดยระบุว่า GDP ขยายตัว 2.9% สูงกว่าที่นักวิเคราะห์คาดการณ์ไว้ที่ 2.8% หลังจากขยายตัว 3.2% ในไตรมาส 3 โดยได้แรงหนุนจากการใช้จ่ายของผู้บริโภคในช่วงสิ้นปี 2565 นอกเหนือจากตัวเลข GDP แล้ว ตลาดยังขานรับข้อมูลเศรษฐกิจด้านอื่น ๆ ของสหรัฐที่ออกมาดีเกินคาด ซึ่งรวมถึงยอดขายบ้านใหม่เพิ่มขึ้น 2.3% สุระดับ 616,000 ยูนิตในเดือนธ.ค. เมื่อเทียบรายเดือนซึ่งเพิ่มขึ้นติดต่อกันเป็นเดือนที่ 3 และยอดสั่งซื้อสินค้าคงทนพุ่งขึ้น 5.6% ในเดือนธ.ค. ซึ่งดีกว่าที่นักวิเคราะห์คาดว่าจะเพิ่มขึ้นเพียง 2.5% ตลาดหุ้นยุโรปฟื้นตัวขึ้นหลังจากติดลบ 2 วัน โดยหุ้นส่วนใหญ่ในดัชนี STOXX 600 ปรับตัวขึ้น นำโดยหุ้นกลุ่มค่าปลีก ซึ่งพุ่งขึ้น 2.2% ตามมาด้วยหุ้นกลุ่มบริการด้านการเงิน และกลุ่มธนาคาร ซึ่งบวก 1.9% และ 1.6% ตามลำดับ

	Close	Change	Volume	OI
SET50	997.69	-7.4	1,172,330,074	664,808
S50F23	998.60	-7.0	26	272.00
S50G23	997.30	-6.7	9	109.00
S50H23	995.30	-6.8	125,114	533,657.00
S50M23	992.30	-6.5	11,496	34,905.00

Source: TQ Pro

	Last	Support	Resistance
SET50	997.69	995	1,012
S50H23	995.30	990	1,000
S50M23	992.30	990	1,000

Source: Kingsford Securities

Volume by Investors	SET (Million Bath)	Index Futures (Contracts)
Foreign	1,195.62	301
Local Institutions	-2,881.52	-35,148
Local Investor	1,865.32	34,847

ข้อมูลในเอกสารฉบับนี้ รวบรวมมาจากแหล่งข้อมูลที่น่าเชื่อถือ อย่างไรก็ดี บริษัทหลักทรัพย์ คิงส์ฟอร์ด จำกัด (มหาชน) ไม่สามารถที่จะยืนยันหรือรับรองความถูกต้องของข้อมูลเหล่านี้ได้ ไม่ว่าประการใด ๆ บทวิเคราะห์ในเอกสารนี้ จัดทำขึ้นโดยอ้างอิงหลักเกณฑ์ทางวิชาการเกี่ยวกับหลักการวิเคราะห์ และมีได้เป็นการชี้แนะ หรือเสนอแนะให้ซื้อหรือขายหลักทรัพย์ใด ๆ การตัดสินใจซื้อหรือขายหลักทรัพย์ใด ๆ ของผู้อ่าน ไม่ว่าจะเกิดจากการอ่านบทความในเอกสารนี้หรือไม่ก็ตาม ล้วนเป็นผลจากการใช้วิจารณญาณของผู้อ่าน โดยไม่มีส่วนเกี่ยวข้องกับบริษัทฯ ใด ๆ กับ บริษัทหลักทรัพย์ คิงส์ฟอร์ด จำกัด (มหาชน) ไม่ว่ากรณีใด

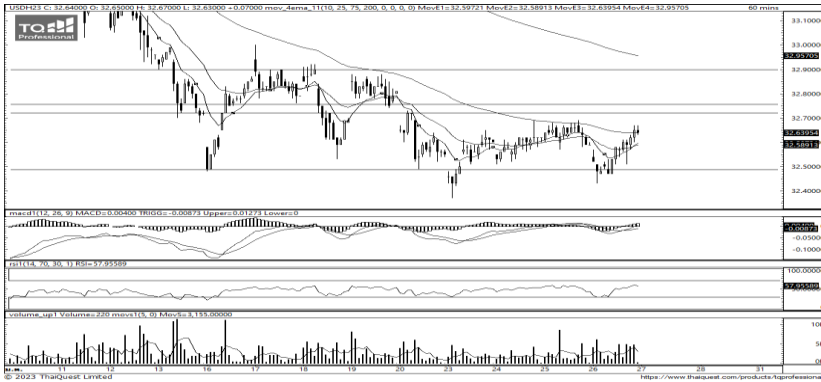
SET50 Index Futures



KINGSFORD

Series	Close	Chg	Vol. Contracts	OI	OI Chg	Theoretical	Basis	Daly Left	LTD
S50F23	998.60	-7.0	26	162	110	977.08	0.91	3	30/01/2023
S50G23	997.30	-6.7	9	93	16	975.73	-0.39	31	27/02/2023
S50H23	995.30	-6.8	125,114	581,071	-47,414	974.24	-2.39	62	30/03/2023
S50M23	992.30	-6.5	11,496	40,915	-6,010	969.85	-5.39	153	29/06/2023
S50U23	987.60	-6.2	1,543	20,264	-5,404	965.45	-10.09	244	28/09/2023
S50Z23	988.00	-5.9	2,845	8,772	-6,138	961.06	-9.69	335	28/12/2023

Currency Futures



ที่มา: Kingsford Research

ภาพการลงทุในระยะสั้น

เข้านี้ dollar index อยู่ที่ 101.84 ขอนค่าลง 0.19% โดย USDH23 เมื่อนานนี้
 ขอนค่าลง 0.06 บาท/USD โดยกรอบการเคลื่อนไหวของ USDH23 อยู่ระหว่าง
 แนวรับที่ 32.50 และแนวต้านที่ 32.60/32.70 โดยหากปรับตัวแข็งค่าต่ำกว่า 32.50
 การเปิดสถานะ Short จะได้เปรียบกว่า

	Last	Change	Volume	OI
USDF23	32.82	0.07	6,907.00	22,702
USDG23	32.71	0.06	6,302.00	34,712
USDH23	32.64	0.07	31,285.00	161,807
USDM23	32.34	0.06	4,915.00	32,773

Source: TQ Pro

	Last	Support	Resistance
RTXUSTB	32.79	32.70	32.85
USDH23	32.64	32.50	32.60/32.70
USDM23	32.34	32.00	32.33

Source: Kingsford Securities

ข้อมูลในเอกสารฉบับนี้ รวบรวมมาจากแหล่งข้อมูลที่น่าเชื่อถือ อย่างไรก็ดี บริษัทหลักทรัพย์ คิงส์ฟอร์ด จำกัด (มหาชน) ไม่สามารถที่จะยืนยันหรือรับรองความถูกต้องของข้อมูลเหล่านี้ได้ ไม่ว่าประการใด ๆ บทวิเคราะห์ในเอกสารนี้ จัดทำขึ้นโดยอ้างอิงหลักเกณฑ์ทางวิชาการเกี่ยวกับหลักการวิเคราะห์ และมีได้เป็นการชี้แนะ หรือเสนอแนะให้ซื้อหรือขายหลักทรัพย์ใด ๆ การตัดสินใจซื้อหรือขายหลักทรัพย์ใด ๆ ของผู้อ่าน ไม่ว่าจะเกิดจากการอ่านบทความในเอกสารนี้หรือไม่ก็ตาม ล้วนเป็นผลจากการใช้วิจารณญาณของผู้อ่าน โดยไม่มีส่วนเกี่ยวข้องกับหรือผู้ให้ข้อมูลกับ บริษัทหลักทรัพย์ คิงส์ฟอร์ด จำกัด (มหาชน) ไม่สามารถได้



Most Active Grainer (%chg)

Rank	STOCK	OI	Price Chg (20 Working Days)
1	DELTA	1,567	21.61%
2	STPI	29,561	19.23%
3	BCP	8,393	17.74%
4	PLANB	51,175	13.25%
5	THCOM	14,707	13.19%
6	PRM	17,505	11.35%
7	BJC	8,500	10.71%
8	MEGA	1,071	9.68%
9	HANA	2,156	9.57%
10	ERW	10,175	7.96%
11	BBL	8,088	7.46%
12	STA	3,590	7.08%
13	VGI	20,563	6.91%
14	JAWAD	19,310	6.57%
15	JAS	236,270	6.42%
16	ITD	56,368	5.76%
17	TTCL	3,546	5.31%
18	TQM	16,166	5.10%
19	STGT	12,561	4.95%
20	DTAC	15,431	4.81%
21	KCE	12,906	4.81%
22	UNIQ	10,187	4.80%
23	PTTGC	6,967	4.74%
24	BA	7,305	4.41%
25	CBG	10,219	4.39%
26	S	56,768	4.35%
27	TTB	68,956	4.32%
28	GFPT	19,468	3.88%
29	AEONTS	636	3.85%
30	MINT	9,711	3.82%

Top Gainers OI (%chg)

STOCK	OI	%Daily Top OI Change	STOCK	OI	%5 Day Top OI Change
CHG	13,702	12.46%	KBANK	13,894	148.37%
GLOBAL	3,889	12.33%	TTA	5,090	42.34%
TOP	1,039	11.24%	GLOBAL	3,889	37.76%
BANPU	99,476	9.96%	CPN	2,637	37.49%
CRC	4,384	9.93%	SPALI	5,415	31.59%
SCC	2,727	8.86%	LPN	2,105	31.15%
BA	7,305	7.25%	INTUCH	1,863	25.03%
KTC	34,865	6.60%	TOA	3,051	23.42%
TOA	3,051	6.31%	PLANB	51,175	19.21%
PLANB	51,175	6.20%	HMPRO	10,592	19.09%
KKP	3,946	6.13%	KKP	3,946	18.75%
HMPRO	10,592	3.98%	BDMS	8,360	18.60%
BDMS	8,360	3.72%	BH	2,262	17.45%
TQM	16,166	3.26%	BCP	8,393	16.07%
PRM	17,505	2.94%	TPIPP	6,727	15.37%

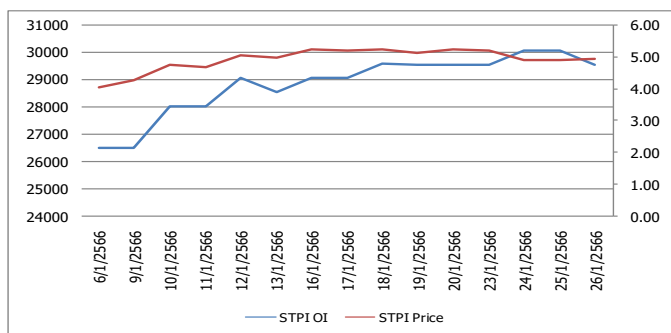
Source: TQ Pro

Top Loser OI (%chg)

STOCK	OI	%Daily Top OI Change	STOCK	OI	%5 Day Top OI Change
JMT	7,485	-42.60%	RATCH	4,237	-45.75%
EPG	9,574	-29.48%	BEM	27,955	-43.71%
MEGA	1,071	-21.88%	JMT	7,485	-35.75%
BBL	8,088	-15.61%	TOP	1,039	-35.35%
SPALI	5,415	-15.59%	COM7	13,759	-33.26%
BJC	8,500	-15.39%	EPG	9,574	-29.48%
AOT	5,373	-15.17%	PTG	13,951	-26.39%
TTB	68,956	-12.68%	CPALL	4,329	-25.41%
AWC	12,931	-10.39%	VGI	20,563	-24.14%
AMATA	7,267	-9.91%	KEX	7,512	-22.45%
AAV	46,395	-9.58%	LH	5,388	-21.78%
INTUCH	1,863	-8.81%	GULF	23,959	-19.87%
WHA	91,446	-8.55%	AOT	5,373	-17.41%
BAM	23,996	-8.35%	M	1,825	-16.74%
PTTEP	5,540	-6.94%	MEGA	1,071	-16.13%

ทิศทาง OI/ราคาหุ้นที่น่าจับตามอง

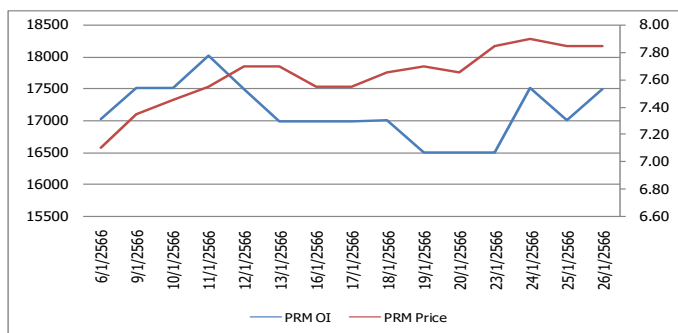
OI Trend STPI



Recommend : Short
Support : 4.8

Resistance : 5.2
Stop-Loss : 5.4

OI Trend PRM



Recommend : Long
Support : 7.7

Resistance : 8.1
Stop-Loss : 7.5

Source: KINGSFORD

APICHAJ RAOMANACHAI No. 002939
NUT KAEWBORISUTSAKUL Asst. Derivatives Analyst

ข้อมูลในเอกสารฉบับนี้ รวบรวมมาจากแหล่งข้อมูลที่น่าเชื่อถือ อย่างไรก็ดี บริษัทหลักทรัพย์ คิงส์ฟอร์ด จำกัด (มหาชน) ไม่สามารถที่จะยืนยันหรือรับรองความถูกต้องของข้อมูลเหล่านี้ได้ ไม่ว่าประการใด ๆ บทวิเคราะห์ในเอกสารนี้ จัดทำขึ้นโดยอ้างอิงหลักการทางวิชาการเกี่ยวกับหลักการวิเคราะห์ และมีได้เป็นการชี้แนะ หรือเสนอแนะให้ซื้อหรือขายหลักทรัพย์ใด ๆ การตัดสินใจซื้อหรือขายหลักทรัพย์ใด ๆ ของผู้อ่าน ไม่ว่าจะเกิดจากการอ่านบทความในเอกสารหรือไม่ได้ตาม ส่วนเป็นผลจากการใช้วิจารณญาณของผู้อ่าน โดยไม่มีส่วนเกี่ยวข้องกับหรือที่แนะนำของ บริษัทหลักทรัพย์ คิงส์ฟอร์ด จำกัด(มหาชน) ไม่ควรกรณีใด

Short Sales



KINGSFORD

มูลค่าการขายชอร์ต ณ วันที่ 26 มกราคม 2566

หลักทรัพย์	ปริมาณหุ้นที่ขายชอร์ต (หุ้น)	มูลค่าการขายชอร์ต (บาท)	%เทียบมูลค่าซื้อขายตลาดรวม
7UP	674,600	531,613	1.47%
AAI	108,300	744,405	0.99%
AAV	1,231,800	3,794,922	1.13%
ACC	76,900	100,035	0.76%
ACE	663,700	1,730,482	2.92%
ACE-R	73,500	191,100	0.32%
ADVANC	421,500	84,457,850	9.55%
ADVANC-R	128,700	25,767,450	2.92%
AEONTS	2,800	540,050	0.60%
AEONTS-R	6,200	1,198,350	1.33%
AGE	88,000	335,310	2.32%
AGE-R	275,500	1,049,052	7.26%
AH	358,200	11,623,300	12.71%
AH-R	5,000	160,425	0.18%
AI	17,000	112,200	1.07%
AIE	35,900	102,776	1.58%
AIT	720,400	4,728,535	13.87%
AJ	11,900	155,350	4.29%
AMATA	2,127,000	41,982,210	10.58%
AMATA-R	1,360,200	26,702,890	6.76%
ANAN	873,400	1,231,685	4.65%
AOT	2,196,600	164,590,250	12.97%
AOT-R	358,000	26,817,250	2.11%
AP	1,883,300	21,604,880	17.92%
AP-R	517,900	5,933,700	4.93%
APURE	5,000	24,900	1.59%
AS	154,100	2,488,100	4.06%
AS-R	200	3,280	0.01%
ASIAN	22,400	301,200	3.17%
ASIAN-R	48,900	660,150	6.92%
ASK	29,800	973,900	3.38%
ASK-R	3,600	117,000	0.41%
ASP	1,005,600	3,117,360	27.57%
AU	25,600	305,650	0.46%
AUCT	47,800	427,630	4.50%
AURA-R	19,700	377,570	0.70%
AWC	6,103,300	37,301,625	15.63%
AWC-R	1,466,900	8,964,640	3.76%
BA	99,100	1,447,460	0.73%
BA-R	48,500	707,210	0.36%
BAFS	131,000	4,197,050	10.52%
BAM	4,807,800	76,691,390	9.31%
BAM-R	3,663,000	58,162,220	7.09%
BANPU	17,713,100	216,249,370	11.02%
BANPU-R	5,475,800	66,613,560	3.41%
BAY	22,400	716,800	3.81%
BAY-R	1,500	48,000	0.26%
BBGI	39,800	272,140	2.35%
BBGI-R	10,300	69,860	0.61%
BBL	1,244,600	195,872,350	7.14%
BBL-R	343,800	54,112,650	1.97%
BCH	474,000	9,817,330	5.33%
BCH-R	644,700	13,336,540	7.26%
BCP	654,400	24,006,425	12.16%
BCP-R	412,400	15,094,675	7.66%

ข้อมูลในเอกสารฉบับนี้ รวบรวมมาจากแหล่งข้อมูลที่เชื่อถือได้ อย่างไรก็ตาม บริษัทหลักทรัพย์ คิงส์ฟอร์ด จำกัด (มหาชน) ไม่สามารถที่จะยืนยันหรือรับรองความถูกต้องของข้อมูลเหล่านี้ได้ ไม่ว่าประการใด ๆ บทวิเคราะห์ในเอกสารนี้ จัดทำขึ้นโดยอ้างอิงหลักเกณฑ์ทางวิชาการเกี่ยวกับหลักการวิเคราะห์ และมีได้เป็นการชี้แนะ หรือเสนอแนะให้ซื้อหรือขายหลักทรัพย์ใด ๆ การตัดสินใจซื้อหรือขายหลักทรัพย์ใด ๆ ของผู้อ่าน ไม่ว่าจะเกิดจากการอ่านบทความในเอกสารนี้หรือไม่ก็ตาม ล้วนเป็นผลจากการใช้วิจารณญาณของผู้อ่าน โดยไม่มีส่วนเกี่ยวข้องกับหรือพันธะผูกพันใด ๆ กับ บริษัทหลักทรัพย์ คิงส์ฟอร์ด จำกัด (มหาชน) ไม่ว่ากรณีใด

Short Sales



KINGSFORD

มูลค่าการขายชอร์ต ณ วันที่ 26 มกราคม 2566

หลักทรัพย์	ปริมาณหุ้นที่ขายชอร์ต (หุ้น)	มูลค่าการขายชอร์ต (บาท)	%เทียบมูลค่าซื้อขายตลาดรวม
BCPG	2,023,100	20,134,120	14.39%
BCPG-R	1,488,100	14,632,430	10.58%
BDMS	4,486,700	131,860,475	10.10%
BDMS-R	852,400	25,358,900	1.92%
BE8	1,500	95,775	0.02%
BEAUTY	343,300	482,250	4.66%
BEAUTY-R	110,200	154,436	1.50%
BEC	137,500	1,412,510	4.90%
BEC-R	347,300	3,573,320	12.37%
BEM	4,613,900	45,879,565	3.74%
BEM-R	3,334,100	33,066,465	2.70%
BGRIM	1,786,700	73,625,625	7.45%
BGRIM-R	2,007,800	82,204,800	8.38%
BH	136,400	28,312,300	7.95%
BH-R	95,000	19,689,800	5.54%
BJC	518,300	20,040,225	2.14%
BJC-R	2,537,100	97,257,425	10.49%
BLA	506,900	14,622,275	7.38%
BLA-R	246,500	7,149,850	3.59%
BLAND	385,800	401,232	3.08%
BLAND-R	120,300	124,341	0.96%
BOL	107,600	1,221,330	12.97%
BPP	33,100	569,320	2.00%
BPP-R	187,200	3,191,900	11.31%
BRI	48,500	544,830	1.05%
BRI-R	63,300	707,230	1.36%
BRR	27,600	213,900	1.37%
BTG	36,200	1,194,600	1.35%
BTG-R	3,500	115,500	0.13%
BTS	5,838,000	50,391,215	24.72%
BTS-R	1,812,600	15,631,725	7.67%
BYD	988,500	11,656,210	9.87%
BYD-R	958,800	11,297,170	9.57%
CBG	163,600	16,641,950	4.55%
CBG-R	336,400	34,262,500	9.35%
CENTEL	132,500	6,912,200	4.72%
CENTEL-R	185,700	9,695,650	6.62%
CHAYO	162,200	1,471,510	2.85%
CHG	1,803,200	6,720,160	6.82%
CHG-R	2,767,500	10,298,674	10.47%
CIMBT	79,700	68,542	5.89%
CK	196,400	4,619,960	3.92%
CK-R	726,700	17,047,240	14.50%
CKP	1,740,600	7,857,484	10.55%
CKP-R	3,090,400	13,930,978	18.74%
COM7	853,200	25,987,425	3.77%
COM7-R	954,600	29,277,000	4.21%
CPALL	2,372,700	164,977,875	9.72%
CPALL-R	1,768,800	122,849,000	7.24%
CPF	1,653,100	39,011,160	9.07%
CPF-R	2,817,700	66,368,450	15.46%
CPN	304,600	21,265,950	6.33%
CPN-R	350,600	24,400,275	7.28%
CRC	1,803,000	78,156,325	17.23%
CRC-R	1,117,500	48,432,775	10.68%

ข้อมูลในเอกสารฉบับนี้ รวบรวมมาจากแหล่งข้อมูลที่นำเสนอโดย อยากรู้ก็ดี บริษัทหลักทรัพย์ คิงส์ฟอร์ด จำกัด (มหาชน) ไม่สามารถที่จะยืนยันหรือรับรองความถูกต้องของข้อมูลเหล่านี้ได้ ไม่ว่าประการใด ๆ บทวิเคราะห์ในเอกสารนี้ จัดทำขึ้นโดยอ้างอิงหลักเกณฑ์ทางวิชาการเกี่ยวกับหลักการวิเคราะห์ และมีได้เป็นการชี้แนะ หรือเสนอแนะให้ซื้อหรือขายหลักทรัพย์ใด ๆ การตัดสินใจซื้อหรือขายหลักทรัพย์ใด ๆ ของผู้อ่าน ไม่ว่าจะเกิดจากการอ่านบทความในเอกสารนี้หรือไม่ก็ตาม ล้วนเป็นผลจากการใช้วิจารณญาณของผู้อ่าน โดยไม่มีส่วนเกี่ยวข้องกับหรือพึ่งพิงผูกพันใด ๆ กับ บริษัทหลักทรัพย์ คิงส์ฟอร์ด จำกัด (มหาชน) ไม่ว่ากรณีใด

Short Sales



KINGSFORD

มูลค่าการขายชอร์ต ณ วันที่ 26 มกราคม 2566

หลักทรัพย์	ปริมาณหุ้นที่ขายชอร์ต (หุ้น)	มูลค่าการขายชอร์ต (บาท)	%เทียบมูลค่าซื้อขายตลาดรวม
CV	34,700	63,252	0.06%
DCC	1,922,200	5,424,322	25.72%
DCC-R	102,200	288,204	1.37%
DDD	11,100	188,140	6.75%
DELTA	49,400	43,695,000	2.54%
DELTA-R	434,500	385,155,800	22.31%
DEMCO	32,100	171,900	5.33%
DITTO-R	53,000	3,221,900	1.20%
DMT	29,200	366,810	1.41%
DOHOME	1,176,900	16,411,330	11.03%
DOHOME-R	404,200	5,658,800	3.79%
DTAC	556,300	27,335,500	16.19%
DTAC-R	226,800	11,147,350	6.60%
DUSIT	10,900	135,790	0.76%
EA	871,300	76,793,300	3.60%
EA-R	2,563,700	226,335,100	10.61%
EASTW	85,400	465,430	8.44%
EGCO	79,100	13,829,850	7.00%
EGCO-R	78,200	13,680,850	6.92%
EKH	252,100	2,206,750	6.61%
EKH-R	4,500	39,110	0.12%
EPG	473,600	4,081,095	2.16%
EPG-R	2,753,900	23,558,000	12.54%
ERW	434,800	2,109,216	2.56%
ESSO	436,200	4,073,080	2.70%
ESSO-R	600	5,580	0.00%
ETC	208,900	890,416	1.09%
ETC-R	28,500	120,270	0.15%
FORTH	163,000	6,767,550	0.84%
FORTH-R	964,300	40,312,275	4.95%
FPI	92,700	285,832	4.35%
FSMART	330,000	5,624,800	0.99%
FSMART-R	110,100	1,855,880	0.33%
GFPT	379,000	5,087,930	14.41%
GFPT-R	301,700	4,055,950	11.47%
GLOBAL	650,600	13,212,490	4.34%
GLOBAL-R	1,066,600	21,570,480	7.12%
GPSC	925,200	66,615,625	2.85%
GPSC-R	4,732,400	332,016,850	14.56%
GULF	1,698,600	91,727,425	7.96%
GULF-R	2,520,400	135,780,600	11.81%
GUNKUL	4,598,200	22,790,886	4.09%
GUNKUL-R	9,652,500	47,845,248	8.58%
HANA	264,600	15,412,675	3.35%
HANA-R	1,020,200	59,330,800	12.93%
HENG	282,700	843,954	2.32%
HL	8,300	197,020	1.00%
HMPRO	2,420,000	34,734,330	11.20%
HMPRO-R	2,791,200	40,423,140	12.92%
HTC	14,100	426,525	11.80%
HUMAN	86,500	1,085,100	2.00%
ICHI	108,800	1,256,340	3.42%
ICHI-R	37,700	436,550	1.19%
III	81,100	1,241,360	1.33%

ข้อมูลในเอกสารฉบับนี้ รวบรวมมาจากแหล่งข้อมูลที่เชื่อถือได้ อย่างไรก็ตาม บริษัทหลักทรัพย์ คิงส์ฟอร์ด จำกัด (มหาชน) ไม่สามารถที่จะยืนยันหรือรับรองความถูกต้องของข้อมูลเหล่านี้ได้ ไม่ว่าประการใด ๆ บทวิเคราะห์ในเอกสารนี้ จัดทำขึ้นโดยอ้างอิงหลักเกณฑ์ทางวิชาการเกี่ยวกับหลักการวิเคราะห์ และมีได้เป็นการชี้แนะ หรือเสนอแนะให้ซื้อหรือขายหลักทรัพย์ใด ๆ การตัดสินใจซื้อหรือขายหลักทรัพย์ใด ๆ ของผู้อ่าน ไม่ว่าจะเกิดจากการอ่านบทความในเอกสารนี้หรือไม่ก็ตาม ล้วนเป็นผลจากการใช้วิจารณญาณของผู้อ่าน โดยไม่มีส่วนเกี่ยวข้องกับหรือพึ่งพิงผูกพันใด ๆ กับ บริษัทหลักทรัพย์ คิงส์ฟอร์ด จำกัด (มหาชน) ไม่ว่ากรณีใด

Short Sales



KINGSFORD

มูลค่าการขายชอร์ต ณ วันที่ 26 มกราคม 2566

หลักทรัพย์	ปริมาณหุ้นที่ขายชอร์ต (หุ้น)	มูลค่าการขายชอร์ต (บาท)	%เทียบมูลค่าซื้อขายตลาดรวม
ILM	14,900	280,230	3.31%
INTUCH	103,200	7,597,075	6.10%
INTUCH-R	117,600	8,675,925	6.95%
IP	8,400	121,800	1.03%
IRPC	14,886,100	45,749,662	17.79%
IRPC-R	9,860,900	30,180,992	11.78%
ITD	1,006,800	2,104,544	1.80%
ITD-R	420,200	879,036	0.75%
ITEL	140,700	520,582	4.17%
IVL	1,077,300	43,827,425	5.96%
IVL-R	1,434,300	58,726,550	7.94%
JAS	832,600	1,914,980	7.04%
JAS-R	1,549,700	3,564,310	13.11%
JMART	538,600	19,554,525	1.52%
JMART-R	2,235,200	80,407,200	6.32%
JMT	573,000	31,934,000	1.43%
JMT-R	3,129,900	174,397,150	7.81%
JR	31,600	215,580	4.64%
JTS-R	3,700	174,950	0.26%
JUBILE	300	8,475	0.35%
JWD	170,500	3,668,370	2.41%
JWD-R	110,000	2,365,700	1.55%
KAMART	50,200	425,890	0.89%
KBANK	800,700	116,089,050	4.17%
KBANK-R	2,153,200	312,198,050	11.20%
KCC	5,000	38,250	0.02%
KCE	967,200	47,818,550	6.77%
KCE-R	1,734,000	85,993,500	12.14%
KEX	89,200	1,667,420	2.61%
KGI	54,300	274,215	2.84%
KISS	44,500	383,485	1.82%
KKP	218,000	15,219,800	3.31%
KKP-R	614,600	42,870,275	9.33%
KLINIQ-R	3,700	127,875	0.22%
KSL	127,300	448,408	3.36%
KSL-R	65,000	228,800	1.71%
KTB	2,554,100	45,267,670	10.58%
KTB-R	778,200	13,774,140	3.22%
KTC	607,700	34,309,875	9.27%
KTC-R	666,300	37,563,700	10.17%
LALIN	1,800	16,560	1.56%
LANNA	100,100	1,651,880	2.02%
LANNA-R	299,400	4,879,990	6.04%
LH	3,219,900	31,410,400	12.77%
LH-R	1,177,500	11,480,625	4.67%
LHFG	239,200	288,002	3.17%
LHFG-R	700	847	0.01%
LOXLEY	44,000	96,674	11.80%
LPN	35,700	164,220	1.90%
M	40,300	2,289,375	3.02%
M-CHAI	100	30,300	0.89%
M-R	112,200	6,376,250	8.40%
MAJOR	204,700	3,721,690	9.11%
MAJOR-R	412,000	7,515,950	18.33%

ข้อมูลในเอกสารฉบับนี้ รวบรวมมาจากแหล่งข้อมูลที่เชื่อถือได้ อย่างไรก็ตาม บริษัทหลักทรัพย์ คิงส์ฟอร์ด จำกัด (มหาชน) ไม่สามารถที่จะยืนยันหรือรับรองความถูกต้องของข้อมูลเหล่านี้ได้ ไม่ว่าประการใด ๆ บทวิเคราะห์ในเอกสารนี้ จัดทำขึ้นโดยอ้างอิงหลักเกณฑ์ทางวิชาการเกี่ยวกับหลักการวิเคราะห์ และมีได้เป็นการชี้แนะ หรือเสนอแนะให้ซื้อหรือขายหลักทรัพย์ใด ๆ การตัดสินใจซื้อหรือขายหลักทรัพย์ใด ๆ ของผู้อ่าน ไม่ว่าจะเกิดจากการอ่านบทความในเอกสารนี้หรือไม่ก็ตาม ล้วนเป็นผลจากการใช้วิจารณญาณของผู้อ่าน โดยไม่มีส่วนเกี่ยวข้องกับหรือพันธะผูกพันใด ๆ กับ บริษัทหลักทรัพย์ คิงส์ฟอร์ด จำกัด (มหาชน) ไม่ว่ากรณีใด

Short Sales



KINGSFORD

มูลค่าการขายชอร์ต ณ วันที่ 26 มกราคม 2566

หลักทรัพย์	ปริมาณหุ้นที่ขายชอร์ต (หุ้น)	มูลค่าการขายชอร์ต (บาท)	%เทียบมูลค่าซื้อขายตลาดรวม
MBK	167,000	3,017,810	8.93%
MBK-R	74,300	1,341,640	3.97%
MC	132,700	1,559,400	6.07%
MEGA	174,200	8,875,775	5.96%
MEGA-R	199,200	10,122,500	6.82%
MINT	2,208,600	75,092,400	14.34%
MINT-R	820,800	27,864,700	5.33%
MONO	230,700	357,585	1.85%
MONO-R	2,600	4,056	0.02%
MORE-R	100	39	0.00%
MTC	582,900	22,495,750	6.08%
MTC-R	1,329,300	51,214,225	13.86%
NER	434,700	2,865,765	2.33%
NER-R	43,200	285,120	0.23%
NETBAY	24,300	663,425	0.72%
NEX	148,200	2,427,580	2.01%
NOBLE	133,100	765,325	5.54%
NOBLE-R	13,600	78,200	0.57%
NRF	70,000	438,850	3.15%
NRF-R	50,000	315,000	2.25%
NSL	13,500	306,930	1.32%
NTV	3,300	133,750	2.70%
NUSA	30,000	33,300	0.23%
ONEE	602,100	4,685,460	5.63%
ONEE-R	114,500	892,075	1.07%
OR	1,713,200	39,314,330	6.96%
OR-R	2,433,700	55,756,930	9.89%
ORI	319,100	3,709,910	5.05%
ORI-R	118,800	1,378,080	1.88%
OSP	564,200	16,544,850	7.16%
OSP-R	1,823,900	53,798,600	23.16%
OTO	12,000	219,600	0.22%
PCC	85,000	287,922	1.75%
PCSGH	13,500	72,225	8.77%
PLANB	2,296,300	19,997,630	2.81%
PLANB-R	3,456,200	29,862,835	4.23%
PLAT	301,700	1,203,374	2.73%
PLAT-R	268,000	1,068,926	2.42%
PR9	33,900	656,530	1.61%
PRI-R	6,300	178,675	0.39%
PRM	631,700	4,987,515	3.32%
PSH	222,100	2,911,230	16.66%
PSL	206,900	3,289,710	6.13%
PSL-R	174,800	2,779,320	5.18%
PTG	664,000	8,885,680	3.89%
PTG-R	1,530,100	20,449,100	8.97%
PTL	205,900	5,228,525	6.43%
PTL-R	29,800	747,500	0.93%
PTT	13,119,400	436,220,050	25.92%
PTT-R	4,604,200	153,080,800	9.10%
PTTEP	533,400	91,097,350	9.35%
PTTEP-R	726,700	124,016,500	12.73%
PTTGC	1,579,000	78,831,475	6.41%
PTTGC-R	1,246,100	61,852,025	5.06%
QH	11,068,200	25,678,224	29.72%
QH-R	511,100	1,185,752	1.37%

ข้อมูลในเอกสารฉบับนี้ รวบรวมมาจากแหล่งข้อมูลที่น่าเชื่อถือ อย่างไรก็ตาม บริษัทหลักทรัพย์ คิงส์ฟอร์ด จำกัด (มหาชน) ไม่สามารถที่จะยืนยันหรือรับรองความถูกต้องของข้อมูลเหล่านี้ได้ ไม่ว่าประการใด ๆ บทวิเคราะห์ในเอกสารนี้ จัดทำขึ้นโดยอ้างอิงหลักเกณฑ์ทางวิชาการเกี่ยวกับหลักการวิเคราะห์ และมีได้เป็นการชี้แนะ หรือเสนอแนะให้ซื้อหรือขายหลักทรัพย์ใด ๆ การตัดสินใจซื้อหรือขายหลักทรัพย์ใด ๆ ของผู้อ่าน ไม่ว่าจะเกิดจากการอ่านบทความในเอกสารนี้หรือไม่ก็ตาม ล้วนเป็นผลจากการใช้วิจารณญาณของผู้อ่าน โดยไม่มีส่วนเกี่ยวข้องกับหรือพันธะผูกพันใด ๆ กับ บริษัทหลักทรัพย์ คิงส์ฟอร์ด จำกัด (มหาชน) ไม่ว่ากรณีใด

Short Sales



KINGSFORD

มูลค่าการขายชอร์ต ณ วันที่ 26 มกราคม 2566

หลักทรัพย์	ปริมาณหุ้นที่ขายชอร์ต (หุ้น)	มูลค่าการขายชอร์ต (บาท)	%เทียบมูลค่าซื้อขายตลาดรวม
RABBIT	1,492,800	1,905,784	5.50%
RABBIT-R	6,513,600	8,260,289	24.00%
RAM	6,600	356,400	3.44%
RAM-R	13,100	707,400	6.83%
RATCH	430,200	18,625,475	6.72%
RATCH-R	870,700	37,512,350	13.60%
RBF	223,800	2,862,980	4.57%
RBF-R	482,700	6,170,250	9.85%
RCL	427,900	13,475,175	18.19%
RCL-R	294,600	9,249,400	12.52%
RJH	1,500	46,125	1.68%
RJH-R	2,000	61,000	2.24%
ROJNA	38,900	235,855	5.14%
ROJNA-R	8,900	53,845	1.18%
RS	75,500	1,242,280	3.81%
RS-R	8,000	134,400	0.40%
S	35,800	68,573	1.06%
S-R	108,900	208,906	3.23%
SABINA	8,600	210,700	1.36%
SABUY	491,900	6,303,900	1.05%
SABUY-R	100	1,280	0.00%
SAK	89,000	546,465	2.69%
SAMART	39,200	215,600	4.67%
SAPPE	6,900	309,625	1.84%
SAPPE-R	6,200	277,450	1.65%
SAT	31,400	668,950	2.14%
SAT-R	55,800	1,189,990	3.81%
SAWAD	179,000	9,541,350	3.49%
SAWAD-R	654,900	34,839,450	12.78%
SC	1,322,700	5,775,442	4.58%
SC-R	441,200	1,930,032	1.53%
SCB	273,600	29,325,200	4.71%
SCB-R	22,700	2,428,900	0.39%
SCC	121,500	40,572,300	2.01%
SCC-R	574,400	192,318,500	9.50%
SCCC	30,800	4,814,600	19.07%
SCCC-R	17,300	2,702,900	10.71%
SCGP	911,400	47,337,275	10.07%
SCGP-R	1,693,200	88,012,650	18.70%
SCI	86,900	135,822	1.51%
SCN	23,700	50,518	1.50%
SENA	25,600	100,804	1.34%
SGP	54,200	547,420	15.08%
SGP-R	1,300	13,130	0.36%
SHR	557,900	2,536,718	4.01%
SINGER	656,800	17,678,075	8.20%
SINGER-R	222,600	5,987,425	2.78%
SIRI	6,108,900	10,588,784	7.03%
SIRI-R	5,014,800	8,708,804	5.77%
SIS	12,900	362,050	3.85%
SISB	24,800	600,920	0.79%
SKR	4,100	55,760	2.93%
SKY-R	37,000	756,830	0.61%
SMPC	9,900	131,030	2.03%
SMPC-R	2,100	27,930	0.43%
SNC	110,100	1,574,430	22.16%

ข้อมูลในเอกสารฉบับนี้ รวบรวมมาจากแหล่งข้อมูลที่เชื่อถือได้ อย่างไรก็ตาม บริษัทหลักทรัพย์ คิงส์ฟอร์ด จำกัด (มหาชน) ไม่สามารถที่จะยืนยันหรือรับรองความถูกต้องของข้อมูลเหล่านี้ได้ ไม่ว่าประการใด ๆ บทวิเคราะห์ในเอกสารนี้ จัดทำขึ้นโดยอ้างอิงหลักเกณฑ์ทางวิชาการเกี่ยวกับหลักการวิเคราะห์ และมีได้เป็นการชี้แนะหรือเสนอแนะให้ซื้อหรือขายหลักทรัพย์ใด ๆ การตัดสินใจซื้อหรือขายหลักทรัพย์ใด ๆ ของผู้อ่าน ไม่ว่าจะเกิดจากการอ่านบทความในเอกสารนี้หรือไม่ก็ตาม ล้วนเป็นผลจากการใช้วิจารณญาณของผู้อ่าน โดยไม่มีส่วนเกี่ยวข้องกับหรือพึ่งพิงผูกพันใด ๆ กับ บริษัทหลักทรัพย์ คิงส์ฟอร์ด จำกัด (มหาชน) ในวาระนี้

Short Sales



KINGSFORD

มูลค่าการขายชอร์ต ณ วันที่ 26 มกราคม 2566

หลักทรัพย์	ปริมาณหุ้นที่ขายชอร์ต (หุ้น)	มูลค่าการขายชอร์ต (บาท)	%เทียบมูลค่าซื้อขายตลาดรวม
SNNP	90,800	2,169,690	0.66%
SNNP-R	8,700	207,930	0.06%
SPA	40,900	494,890	1.09%
SPALI	664,900	15,816,730	5.03%
SPALI-R	250,400	5,955,710	1.89%
SPCG	23,000	341,800	4.53%
SPRC	3,025,000	32,735,830	26.69%
SPRC-R	1,725,300	18,557,140	15.22%
SSP	166,000	1,656,600	4.28%
SSP-R	1,900	19,000	0.05%
STA	559,400	12,549,220	3.11%
STA-R	1,024,600	23,073,870	5.70%
STANLY	1,500	281,800	8.20%
STARK	1,751,900	5,263,718	2.36%
STARK-R	1,392,700	4,198,838	1.88%
STEC	1,150,700	16,182,640	10.45%
STEC-R	469,500	6,598,170	4.26%
STGT	262,800	2,816,510	1.61%
STGT-R	17,200	182,800	0.11%
STPI	125,200	623,406	2.14%
SUC	1,800	55,200	2.49%
SUPEREIF	5,400	52,650	1.56%
SUSCO	87,800	335,506	2.34%
SUSCO-R	369,800	1,408,314	9.86%
SYNEX	57,400	924,030	2.19%
TASCO	269,900	4,523,240	13.96%
TCAP	20,800	889,200	2.16%
TEAMG	38,600	496,220	0.14%
TFG	155,000	824,990	1.47%
TFG-R	433,600	2,309,080	4.11%
THANI	682,400	2,788,190	1.58%
THANI-R	2,355,300	9,615,188	5.44%
THCOM	279,500	4,627,080	2.49%
THCOM-R	9,800	160,720	0.09%
THG	37,500	2,583,350	1.30%
THG-R	158,700	10,942,825	5.51%
TIDLOR	2,093,400	59,359,800	25.96%
TIDLOR-R	757,100	21,372,750	9.39%
TIPH	144,600	7,311,700	5.03%
TIPH-R	390,500	19,637,050	13.58%
TISCO	429,000	43,972,500	15.25%
TISCO-R	131,000	13,418,500	4.66%
TKC	12,800	293,800	2.07%
TKN	179,800	2,098,490	1.72%
TKN-R	89,000	1,042,640	0.85%
TKS	208,900	2,742,860	3.52%
TLI	305,500	4,277,000	4.82%
TLI-R	154,600	2,162,030	2.44%
TMT	2,000	16,500	0.67%
TOA	62,000	2,082,975	2.04%
TOA-R	26,500	887,750	0.87%
TOP	1,212,500	70,352,975	14.83%
TOP-R	797,200	46,325,450	9.75%

ข้อมูลในเอกสารฉบับนี้ รวบรวมมาจากแหล่งข้อมูลที่เชื่อถือได้ อย่างไรก็ตาม บริษัทหลักทรัพย์ คิงส์ฟอร์ด จำกัด (มหาชน) ไม่สามารถที่จะยืนยันหรือรับรองความถูกต้องของข้อมูลเหล่านี้ได้ ไม่ว่าประการใด ๆ บทวิเคราะห์ในเอกสารนี้ จัดทำขึ้นโดยอ้างอิงหลักเกณฑ์ทางวิชาการเกี่ยวกับหลักการวิเคราะห์ และมีได้เป็นการชี้แนะ หรือเสนอแนะให้ซื้อหรือขายหลักทรัพย์ใด ๆ การตัดสินใจซื้อหรือขายหลักทรัพย์ใด ๆ ของผู้อ่าน ไม่ว่าจะเกิดจากการอ่านบทความในเอกสารนี้หรือไม่ก็ตาม ล้วนเป็นผลจากการใช้วิจารณญาณของผู้อ่าน โดยไม่มีส่วนเกี่ยวข้องกับหรือพึ่งพิงผูกพันใด ๆ กับ บริษัทหลักทรัพย์ คิงส์ฟอร์ด จำกัด (มหาชน) ไม่ว่ากรณีใด

Short Sales



KINGSFORD

มูลค่าการขายชอร์ต ณ วันที่ 25 มกราคม 2566

หลักทรัพย์	ปริมาณหุ้นที่ขายชอร์ต (หุ้น)	มูลค่าการขายชอร์ต (บาท)	%เทียบมูลค่าซื้อขายตลาดรวม
TPIPL	1,615,900	2,926,482	8.58%
TPIPP	150,900	519,404	2.77%
TPIPP-R	579,200	1,992,448	10.64%
TQM	131,900	5,452,000	6.39%
TQM-R	135,500	5,571,850	6.56%
TRUE	2,156,700	10,567,830	7.62%
TRUE-R	759,900	3,723,510	2.68%
TSE	62,000	156,240	1.20%
TSTH	186,200	217,558	4.15%
TSTH-R	229,700	267,981	5.12%
TTA	291,500	2,358,340	6.83%
TTA-R	396,800	3,204,880	9.29%
TTB	27,933,600	40,021,509	12.28%
TTB-R	13,274,300	19,044,360	5.84%
TTCL	39,500	188,534	3.24%
TTW	131,400	1,235,160	6.62%
TTW-R	210,800	1,980,050	10.63%
TU	2,425,500	39,083,270	22.16%
TU-R	738,500	11,889,680	6.75%
TVI	10,200	127,660	1.14%
TVO	10,100	292,900	4.92%
UBE	245,100	373,406	3.29%
UNIQ	14,200	68,182	3.79%
UNIQ-R	55,900	267,850	14.91%
UTP	21,500	347,580	2.37%
UTP-R	3,600	58,180	0.40%
UVAN	107,400	847,180	19.10%
VGI	880,800	4,126,158	3.59%
VGI-R	3,229,700	15,126,902	13.15%
VIBHA	414,800	1,116,104	18.61%
VIBHA-R	108,200	292,140	4.86%
VIH	66,400	580,300	12.13%
VNG	20,000	113,795	2.55%
WHA	6,698,100	25,010,630	6.79%
WHA-R	9,200,500	34,286,232	9.33%
WHAUP	284,100	1,143,904	5.49%
WHAUP-R	47,100	188,400	0.91%
WICE	820,500	9,559,940	9.25%
WICE-R	1,800	20,860	0.02%
WORK	8,100	147,800	0.87%
XO	52,200	700,300	12.94%
XO-R	900	12,080	0.22%
XPG	645,600	916,752	4.12%
YGG	71,500	627,045	2.15%

หมายเหตุ - ไม่รวมรายการขายชอร์ตของสมาชิกที่เป็นผู้ร่วมค้ำหน่วยลงทุนหรือผู้ดูแลสภาพคล่องของหน่วยลงทุนของกองทุนรวมอีทีเอฟเพื่อบัญชีบริษัทประเภทเพื่อทำกำไรจากส่วนต่างของราคาหรือเพื่อดูแลสภาพคล่อง แลวแต่กรณี

ข้อมูลในเอกสารฉบับนี้ รวบรวมมาจากแหล่งข้อมูลที่เชื่อถือได้ อย่างไรก็ตาม บริษัทหลักทรัพย์ คิงส์ฟอร์ด จำกัด (มหาชน) ไม่สามารถที่จะยืนยันหรือรับรองความถูกต้องของข้อมูลเหล่านี้ได้ ไม่ว่าประการใด ๆ บทวิเคราะห์ในเอกสารนี้ จัดทำขึ้นโดยอ้างอิงหลักเกณฑ์ทางวิชาการเกี่ยวกับหลักการวิเคราะห์ และมีได้เป็นการชี้แนะ หรือเสนอแนะให้ซื้อหรือขายหลักทรัพย์ใด ๆ การตัดสินใจซื้อหรือขายหลักทรัพย์ใด ๆ ของผู้อ่าน ไม่ว่าจะเกิดจากการอ่านบทความในเอกสารนี้หรือไม่ก็ตาม ล้วนเป็นผลจากการใช้วิจารณญาณของผู้อ่าน โดยไม่มีส่วนเกี่ยวข้องกับหรือพันธมิตรใด ๆ กับ บริษัทหลักทรัพย์ คิงส์ฟอร์ด จำกัด (มหาชน) ไม่ว่ากรณีใด

Stock Calendar



KINGSFORD

รายงานการเปลี่ยนแปลงการถือหลักทรัพย์ของผู้บริหาร (แบบ 59-2) ประจำวันที่ 26 มกราคม 2566

ชื่อผู้บริหาร	ประเภทหลักทรัพย์	วันที่ได้มา / จำหน่าย	จำนวน	ราคา	วิธีการได้มา/ หน่าย	
SVT	นาย บุญชัย โชควัฒนา	หุ้นสามัญ	17/01/2566	220,200	3.44	ขาย
SVT	นาย บุญชัย โชควัฒนา	หุ้นสามัญ	18/01/2566	508,070	3.40	ขาย
SVT	นาย บุญชัย โชควัฒนา	หุ้นสามัญ	19/01/2566	96,800	3.40	ขาย
SVT	นาย บุญชัย โชควัฒนา	หุ้นสามัญ	20/01/2566	409,500	3.40	ขาย
DIMET	นาย นพดล กาญจนทวีวัฒน์	หุ้นสามัญ	26/01/2566	500,000	0.50	ขาย
AIMCG	นาย อมร จุฬาลักษณ์านุกุล	หน่วยทรัสต์	23/01/2566	20,000	5.25	ขาย
TSTE	นาย ประภาส ชุตินวาร์พันธ์	หุ้นสามัญ	25/01/2566	19,400	7.76	ซื้อ
BRI	นาย พีระพงศ์ จรุงเอก	หุ้นสามัญ	25/01/2566	907,200	11.22	ซื้อ
PROEN	นาง ปุณศยา ปภากรพิสิฐ	หุ้นสามัญ	24/01/2566	500,000	6.40	ซื้อ
PROEN	นาย นิติธร ดีอำไพ	หุ้นสามัญ	24/01/2566	100,000	6.40	ซื้อ
PROEN	นาย วิศรุต มานูญพล	หุ้นสามัญ	24/01/2566	500,000	6.40	ซื้อ
PROEN	นาย วิศรุต มานูญพล	หุ้นสามัญ	25/01/2566	500,000	6.25	ซื้อ
PROEN	นาย สมเกียรติ อยู่บ้านแพ้ว	หุ้นสามัญ	24/01/2566	450,000	6.40	ซื้อ
PROEN	นาย สมเกียรติ อยู่บ้านแพ้ว	หุ้นสามัญ	25/01/2566	550,000	6.25	ซื้อ
MTW	นาย กฤตเมธ ตั้งพิชญโพธิวัฒน์	หุ้นสามัญ	26/01/2566	2,389,200	5.24	ขาย
ORI	นาง อารดา จรุงเอก	หุ้นสามัญ	19/01/2566	300,000	11.90	ซื้อ
ORI	นาง อารดา จรุงเอก	หุ้นสามัญ	20/01/2566	600,000	11.90	ซื้อ
ORI	นาง อารดา จรุงเอก	หุ้นสามัญ	25/01/2566	1,531,400	11.75	ซื้อ
SAF	นาย อมรยศ พานิช	หุ้นสามัญ	23/01/2566	100,000	2.62	ขาย

Stock Calendar



KINGSFORD

แบบรายงานการได้มาหรือจำหน่ายหลักทรัพย์ของกิจการ (แบบ 246-2) ประจำวันที่ 26 มกราคม 2566

หลักทรัพย์	ชื่อผู้ได้มา/จำหน่าย	วิธีการ	ประเภท หลักทรัพย์ ¹	% ก่อน ได้มา/ จำหน่าย	% ได้มา/ จำหน่าย	% หลัง ได้มา/ จำหน่าย	วันที่ได้มา/ จำหน่าย	% ก่อน ได้มา/ จำหน่าย (กลุ่ม) ²	% ได้มา/ จำหน่าย (กลุ่ม) ²	% หลัง ได้มา/ จำหน่าย (กลุ่ม) ²
NATION	นาย สมบัติ พานิชชีวะ	จำหน่าย	หุ้น	9.3739	6.3767	2.9972	20/01/2566	9.3739	6.3767	2.9972

Stock Calendar



KINGSFORD

JANUARY 2023				
Monday	Tuesday	Wednesday	Thursday	Friday
16	17	18	19	20
XD THG (0.30 บาท) การจัดประชุมผู้ถือหุ้น UPA เวลา 10.00 น. KOOL เวลา 13.30 น. FPT เวลา 14.00 น. Shares SDC 44,444,443 Shares IRCP 9,890,635 Shares DITTO 61,640 Shares SNP 423,380 Shares	การจัดประชุมผู้ถือหุ้น BAY เวลา 14.00 น. UV เวลา 14.00 น. Shares UREKA 20,768,431 Shares		การจัดประชุมผู้ถือหุ้น SCB เวลา 14.00 น. NEWLISTED SAF 300,000,000 Units Shares TTB 161,442 Shares SENA 208,930 Shares PPPM 71,733,626 Shares IIG 8,723,684 Shares CHO 20,424,835 Shares	การจัดประชุมผู้ถือหุ้น AOT เวลา 14.00 น. Shares MBK 1,771,397 Shares
23	24	25	26	27
การจัดประชุมผู้ถือหุ้น BRR	การจัดประชุมผู้ถือหุ้น TSC Shares PRG 390,382 Shares SDC 51,851,851 Shares CHO 65,586,417 Shares	การจัดประชุมผู้ถือหุ้น SSC, OISHI, TFFIF . NEWLISTED CHO 442,102,417 Units	การจัดประชุมผู้ถือหุ้น GVREIT Shares PPPM 33,333,332 Shares IRCP 25,108,060 Shares	การจัดประชุมผู้ถือหุ้น CEYE, KITS, DV8, FTREIT, METCO XD LPF (0.2038 บาท)
30	31			
XD BTS(0.15 บาท) การจัดประชุมผู้ถือหุ้น SFP, IRC NEWLISTED PACO-W1 199,998,949 Units Shares CHAYO 26,653,600 Shares	การจัดประชุมผู้ถือหุ้น SPRC, UPA			

XD – Excluding Dividend	XD(ST) – Excluding Stock Dividend	XM – Exclude meetings	XN – Ex-Capital Return	XI – Excluding Interest
XP – Excluding Principal	XR – Excluding Right	XW – Excluding Warrant	XS – Excluding Short-term Warrant	XA – Excluding All
XE - Excluding Exercise	*ND – No Dividend Payment	PD – Payment Date	XT – Excluding TSR ; @ - price per share / price per unit /	
XD – Excluding Dividend	XD(ST) – Excluding Stock Dividend	XM – Exclude meetings	XN – Ex-Capital Return	XI – Excluding Interest
XP – Excluding Principal	XR – Excluding Right	XW – Excluding Warrant	XS – Excluding Short-term Warrant	XA – Excluding All
XE - Excluding Exercise	*ND – No Dividend Payment	PD – Payment Date	XT – Excluding TSR ; @ - price per share / price per unit /	

Most Active Values (Btmn)



NVDR Update

วันศุกร์ที่ 27 มกราคม 2566

Most Active Values (Btmn)

Top 20 Net Buying Value (B m)						Top 20 Net Selling Value (B m)						Month to Date				Year to Date				
ม.ค. 66						ม.ค. 66						มกราคม 2566				03 ม.ค.-26 ม.ค. 2566				
26	25	24	23	20		26	25	24	23	20		Net Buy		Net Sell		Net Buy		Net Sell		
1	TOP	210.5	0.0	-0.1	0.0	-0.0	PTL	-219.7	-0.0	1.7	0.0	-0.1	CPALL	3,220.13	KBANK	(3,334.28)	CPALL	3,220.1	KBANK	-3,334.3
2	ASP	88.5	-0.1	0.0	0.0	-20.8	KBS	-211.9	0.1	-0.4	0.0	-0.9	MAKRO	2,594.58	BANPU	(1,156.27)	MAKRO	2,594.6	BANPU	-1,156.3
3	SYNTEC	57.4	-2.4	0.5	3.4	0.1	CITY	-95.5	-0.0	0.4	44.7	0.0	SCB	2,415.86	KKP	(892.05)	SCB	2,415.9	KKP	-892.1
4	APCS	52.3	-1.2	0.0	-0.6	0.0	TISCO	-92.3	-0.3	-4.2	-1.7	-0.6	AOT	2,254.56	BH	(832.88)	AOT	2,254.6	BH	-832.9
5	AGE	52.1	0.1	-0.2	-0.0	0.0	VIH	-88.9	0.1	-0.0	-4.2	0.0	BBL	1,950.16	KCE	(685.12)	BBL	1,950.2	KCE	-685.1
6	VIBHA	40.2	-0.0	1.1	0.0	-0.7	CM	-70.7	-108.2	0.0	0.0	-0.0	SCC	1,683.48	ESSO	(453.80)	SCC	1,683.5	ESSO	-453.8
7	STEC	39.5	-89.2	-93.0	0.0	-0.1	SPALI	-42.5	-0.2	-0.5	0.1	0.0	BDMS	1,605.12	BEM	(359.86)	BDMS	1,605.1	BEM	-359.9
8	LPN	34.6	4.3	0.6	-5.8	7.4	TCMC	-41.4	24.1	2.1	-2.5	0.0	MINT	1,147.75	TOA	(303.22)	MINT	1,147.7	TOA	-303.2
9	PTTGC	33.9	0.1	0.0	-1.3	0.5	SIAM	-36.0	-5.1	3.9	0.2	27.3	PTT	1,004.59	BAM	(256.05)	PTT	1,004.6	BAM	-256.1
10	NTV	31.9	0.0	0.1	0.5	0.0	KASET	-31.0	0.2	0.4	0.0	0.0	TRUE	919.66	FORTH	(235.91)	TRUE	919.7	FORTH	-235.9
11	AP	22.3	-0.1	-0.2	-0.2	0.0	APCO	-23.9	-0.0	0.0	-10.5	0.5	HMPRO	851.95	PTTEP	(194.35)	HMPRO	852.0	PTTEP	-194.3
12	CENTEL	21.8	0.3	-0.3	-16.5	-0.1	INTUCH	-22.7	87.4	0.6	-0.1	0.0	IVL	724.18	SIRI	(191.59)	IVL	724.2	SIRI	-191.6
13	LANNA	20.5	42.2	0.0	0.6	0.1	FORTH	-18.1	-0.0	-0.0	87.5	-14.0	CENTEL	683.38	BLA	(190.47)	CENTEL	683.4	BLA	-190.5
14	STANLY	17.5	0.0	-0.2	0.5	-0.3	PPM	-12.6	0.0	0.0	-0.0	-0.0	PTTGC	652.03	GUNKUL	(167.12)	PTTGC	652.0	GUNKUL	-167.1
15	SPACK	15.4	-1.5	0.7	-50.2	-0.0	NOBLE	-11.8	-2.3	-0.7	0.2	-0.1	TTB	636.83	EA	(164.77)	TTB	636.8	EA	-164.8
16	UV	15.4	0.0	6.9	-1.2	1.3	ROJNA	-9.8	1.2	-0.0	0.0	-5.3	BGRIM	612.10	SINGER	(161.43)	BGRIM	612.1	SINGER	-161.4
17	BH	11.7	1.3	-0.5	-0.0	-0.1	Q-CON	-9.6	0.2	0.0	9.3	-2.9	SNNP	545.20	CPF	(160.86)	SNNP	545.2	CPF	-160.9
18	CPL	11.5	0.0	-0.6	-0.0	-0.0	CSP	-9.4	0.0	-0.0	-0.2	-0.4	CPN	532.56	PTG	(158.73)	CPN	532.6	PTG	-158.7
19	BSBM	8.6	-23.5	-0.2	0.0	-0.0	GC	-8.4	0.0	-0.3	0.2	0.1	CBG	523.49	BJC	(137.69)	CBG	523.5	BJC	-137.7
20	EASON	8.0	0.0	112.9	0.4	0.0	EVER	-7.0	22.0	-2.0	-1.8	-4.4	INTUCH	515.73	TIPH	(135.66)	INTUCH	515.7	TIPH	-135.7

Total Volume Shares						NVDR Shrs.						NVDR Shrs.						Paid up Capital
						27-Jan-23		paidup		27-Jan-23		paidup		(Last)				
Buy	Sell	Total	Net	Turn.	%	Buy	Sell	Total	Net	Buy	Sell	Total	Net	%				
1	TTB	77,719,700	44,176,500	121,896,200	33,543,200	26.80	1	TISCO-P	7,300	74.04	7,300	74.04	9,859					
2	AAV	27,074,400	11,646,600	38,721,000	15,427,800	17.69	2	MORE	2,225,581,889	31.01	100,400,636	1.54	7,176,748,441					
3	TEGH	25,092,306	10,122,909	35,215,215	14,969,397	13.49	3	BBL	443,857,908	23.25	591,624,587	30.99	1,908,842,894					
4	WHA	31,043,702	19,247,500	50,291,202	11,796,202	25.51	4	EMC-W6	900,105,064	21.35	20,635,904	0.49	4,216,721,892					
5	TRUE	12,311,406	3,105,900	15,417,306	9,205,506	27.22	5	LH	2,455,003,546	20.54	2,184,242,475	18.28	11,949,713,176					
6	PLANB	16,613,028	7,679,800	24,292,828	8,933,228	11.60	6	KBANK	430,757,974	18.18	510,910,466	21.35	2,369,327,593					
7	BDMS	21,315,118	14,172,500	35,487,618	7,142,618	39.93	7	BCP	243,666,479	17.70	80,022,123	5.81	1,376,923,157					
8	CHG	13,241,400	6,707,800	19,949,200	6,533,600	37.75	8	AP	537,224,036	17.08	238,014,265	7.57	3,145,899,495					
9	STOWER	6,342,800	1,132,500	7,475,300	5,210,300	39.33	9	SPALI	324,475,207	16.61	139,309,588	6.50	1,953,054,030					
10	ERW	6,833,000	2,291,002	9,124,002	4,541,998	26.84	10	BH	129,610,478	16.31	64,521,779	8.85	794,885,742					
11	SNNP	4,586,100	501,500	5,087,600	4,084,600	18.39	11	ASW-W2	15,239,800	15.87	#N/A	#N/A	96,000,000					
12	BGRIM	7,724,008	3,982,100	11,706,108	3,741,908	24.42	12	AH	54,175,423	15.27	43,608,336	13.52	354,842,012					
13	JAS	6,570,400	2,848,000	9,418,400	3,722,400	39.83	13	BANPU	1,248,914,612	14.77	538,467,718	10.43	8,454,161,388					
14	SPALI	4,608,110	992,400	5,600,510	3,615,710	21.19	14	THIP	13,036,211	14.48	11,168,087	13.96	89,999,686					
15	DTCENT	6,665,400	3,133,400	9,798,800	3,532,000	14.46	15	MINT-W7	23,799,318	13.82	21,349	9.06	172,241,057					
16	QH	7,638,114	4,283,200	11,921,314	3,354,914	16.01	16	GBX	146,175,571	13.42	129,608,800	11.90	1,089,076,392					
17	RABBIT-P	3,124,800	192,600	3,317,400	2,932,200	10.51	17	BDMS	2,130,299,661	13.40	1,399,631,820	8.81	15,892,001,895					
18	TGPRO	2,548,600	200	2,548,800	2,548,400	33.52	18	MBK-W4	2,122,121	13.16	#N/A	#N/A	16,119,706					
19	B	3,550,300	1,056,700	4,607,000	2,493,600	18.10	19	TISCO	102,988,099	12.86	96,131,416	12.01	800,645,624					
20	BA	3,066,618	690,637	3,757,255	2,375,981	13.86	20	TOP	281,172,266	12.59	182,365,418	8.94	2,233,835,566					

Source : SET.OR.TH

ข้อมูลในเอกสารฉบับนี้ รวบรวมมาจากแหล่งข้อมูลที่นำเชื่อถือ อย่างไรก็ดี บริษัทหลักทรัพย์ คิงส์ฟอร์ด จำกัด (มหาชน) ไม่สามารถที่จะยืนยันหรือรับรองความถูกต้องของข้อมูลเหล่านี้ได้ ไม่ว่าประการใด ๆ บทวิเคราะห์ในเอกสารนี้ จัดทำขึ้นโดยอ้างอิงหลักเกณฑ์ทางวิชาการที่เกี่ยวกับหลักทรัพย์และไม่ได้เป็นการชี้แนะหรือเสนอแนะให้ซื้อหรือขายหลักทรัพย์ใด ๆ การตัดสินใจซื้อหรือขายหลักทรัพย์ใด ๆ ของผู้อ่าน ไม่ว่าจะเกิดจากการอ่านบทความในเอกสารนี้หรือไม่ก็ตาม ล้วนเป็นผลจากการใช้วิจารณญาณของผู้อ่าน โดยไม่มีส่วนเกี่ยวข้องกับบริษัทคิงส์ฟอร์ด จำกัด (มหาชน) บริษัทหลักทรัพย์ คิงส์ฟอร์ด จำกัด(มหาชน) ไม่รับประกันใด

Disclaimer



KINGSFORD

คำแนะนำการลงทุน และความหมายของคำแนะนำการลงทุน

Stock Rating หมายถึงการให้คำแนะนำการลงทุนของบริษัท แบ่งเป็น 3 ระดับ

Buy หมายถึง ราคาพื้นฐานสูงกว่าราคาตลาด 15% หรือมากกว่า

Hold หมายถึงราคาพื้นฐานสูงกว่าราคาตลาดไม่เกิน 15% หรือต่ำกว่าราคาตลาดไม่เกิน 15 %

Sell หมายถึง ราคาพื้นฐานต่ำกว่าราคาตลาด 15% หรือมากกว่า

เอกสารฉบับนี้จัดทำขึ้นโดยบริษัทหลักทรัพย์คิงส์ฟอร์ด จำกัด (มหาชน) ข้อมูลที่ปรากฏในเอกสารฉบับนี้จัดทำโดยอาศัยข้อมูลที่ได้มาจากแหล่งที่เชื่อหรือควรเชื่อว่ามี ความน่าเชื่อถือ และ/หรือถูกต้อง อย่างไรก็ตามบริษัทไม่ยืนยัน และไม่รับรองถึงความครบถ้วนสมบูรณ์หรือถูกต้องของข้อมูลดังกล่าว และไม่ได้ประกันราคาหรือผลตอบแทน ของหลักทรัพย์ที่ปรากฏข้างต้น แม้ว่าข้อมูลดังกล่าวจะปรากฏข้อความที่อาจเป็นหรืออาจตีความว่าเป็นเช่นนั้นได้ บริษัทจึงไม่รับผิดชอบต่อการนำเอาข้อมูล ข้อความ ความเห็น และหรือบทสรุปที่ปรากฏในเอกสารฉบับนี้ไปใช้ไม่ว่ากรณีใดๆ ข้อมูลและความเห็นที่ปรากฏอยู่ในเอกสารฉบับนี้ได้ประสงค์จะชี้ชวน เสนอแนะ หรือจูงใจให้ลงทุน ใน หรือ ซื้อหรือขายหลักทรัพย์ที่ปรากฏในเอกสารฉบับนี้และข้อมูลมีการแก้ไขเพิ่มเติมเปลี่ยนแปลงโดยมีต้องแจ้งให้ทราบล่วงหน้า ผู้ลงทุนควรใช้ดุลยพินิจอย่างรอบคอบใน การลงทุนในหรือซื้อหรือขายหลักทรัพย์ บริษัทสงวนลิขสิทธิ์ในข้อมูลที่ปรากฏในเอกสารนี้ ห้ามมิให้ผู้ใดใช้ประโยชน์ ทำซ้ำ ดัดแปลง นำออกแสดง ทำให้ปรากฏหรือเผยแพร่ ต่อสาธารณชน ไม่ว่าด้วยประการใดๆ ซึ่งข้อมูลในเอกสารนี้ไม่ว่าทั้งหมดหรือบางส่วน เว้นแต่ได้รับอนุญาตเป็นหนังสือจากบริษัทเป็นการล่วงหน้า การกล่าว คิด หรืออ้างอิง ข้อมูลบางส่วนตามสมควรในเอกสารนี้ ไม่ว่าในบทความ บทวิเคราะห์ บทวิจัย หรือในเอกสาร หรือการสื่อสารอื่นใดจะต้องกระทำโดยถูกต้อง และไม่เป็นการก่อให้เกิดการ เข้าใจผิดหรือความเสียหายแก่บริษัท ต้องรับรู้ถึงความเป็นเจ้าของลิขสิทธิ์ในข้อมูลบริษัท และต้องอ้างอิงถึงเอกสารฉบับนี้ และวันที่ในเอกสารฉบับนี้ของบริษัทโดยชัดเจน การลงทุนในหรือซื้อหรือขายหลักทรัพย์ย่อมมีความเสี่ยง ท่านควรทำความเข้าใจอย่างถ่องแท้ต่อลักษณะของหลักทรัพย์แต่ละประเภทและควรศึกษาข้อมูลของบริษัทที่ออก หลักทรัพย์และข้อมูลอื่นใดที่เกี่ยวข้องก่อนการตัดสินใจลงทุนในหรือซื้อหรือขายหลักทรัพย์

ข้อมูลในเอกสารฉบับนี้ รวบรวมมาจากแหล่งข้อมูลที่น่าเชื่อถือ อย่างไรก็ดี บริษัทหลักทรัพย์ คิงส์ฟอร์ด จำกัด(มหาชน)ไม่สามารถที่จะยืนยันหรือรับรองความถูกต้องของข้อมูลเหล่านี้ได้ ไม่ว่าประการใดๆ บทวิเคราะห์ในเอกสารนี้ จัดทำขึ้นโดยอ้างอิง หลักเกณฑ์ทางวิชาการเกี่ยวกับหลักการวิเคราะห์ และมีได้เป็นการชี้แนะ หรือเสนอแนะให้ซื้อหรือขายหลักทรัพย์ใดๆ การตัดสินใจซื้อหรือขายหลักทรัพย์ใดๆ ของผู้อ่าน ไม่ว่าจะเกิดจากการอ่านบทความในเอกสารนี้หรือไม่ก็ตาม ล้วนเป็นผลจากการใช้ วิจารณญาณของผู้อ่าน โดยไม่มีส่วนเกี่ยวข้องกับอะไรรวมทั้งใดๆ กับ บริษัทหลักทรัพย์ คิงส์ฟอร์ด จำกัด(มหาชน) ไม่ว่ากรณีใด

Disclaimer



KINGSFORD

Thai Institute of Directors Association (IOD) – Corporate Governance Report Rating 2020 (CG Score) ข้อมูล 19 พฤศจิกายน 2563



AAV	BAFS	BWG	CPN	FPI	ICHI*	LANNA	MSC	PG	PTTGC	THREL	TSC	VGI
ADVANC	BANPU	CENTEL	CSS	FPT	III	LH	MTC	PHOL	PYLON	TIP	TSR	VIH
AF	BAY	CFRESH	DELTA	FSMART	ILINK	LHFG	NCH	PLANB	Q-CON	TIPCO	TSTE	WACOAL
AIRA	BCP	CHEWA	DEMCO	GBX	INTUCH	LIT	NCL	PLANET	QH	TISCO	TSTH	WAVE
AKP	BCPG	CHO	DRT	GC	IRPC	LPN	NEP	PLAT	QTC	TK	TTA	WHA
AKR	BDMS	CIMBT	DTAC	GCAP	IVL	MAKRO	NKI	PORT	RATCH	TKT	TTCL	WHAUP
ALT	BEC	CK	DTC	GEL	JKN	MALEE	NOBLE*	PPS	RS	TMB	TTW	WICE
AMA	BEM	CKP	DV8	GFPT	JSP	MBK	NSI	PR9	S	TMILL	TU	WINNER
AMATA	BGRIM	CM	EA	GGC	JWD	MBKET	NVD	PREB	S & J	TNDT	TVD	
AMATAV	BIZ	CNT	EASTW	GPSC	K	MC	NYT	PRG	SAAM	TNL	TVI	
ANAA	BKI	COL	ECF	GRAMMY	KBANK	MCOT	OISHI	PRM	SABINA	TOA	TVO	
AOT	BLA	COMAN	ECL	GUNKUL	KCE	METCO	ORI	PSH	SAMART	TOP	TWPC	
AP	BOL	COTTO	EGCO	HANA	KKP	MFEC	OTO	PSL	SAMTEL	TPBI	U	
ARIP	BPP	CPALL	EPG	HARN	KSL	MINT	PAP	PTG	SAT	TQM	UAC	
ARROW	BRR	CPF	ETE	HMPRO	KTB	MONO	PCSGH	PTT	SC	TRC	UBIS	
ASP	BTS	CPI	FNS	ICC	KTC	MOONG	PDJ	PTTEP	SCB	TRUE	UV	



2S	ASEFA	BTW	CWT	GL	TEL	LOXLEY	NEX	PT	SHR	SUC	TMI	UOBKH
ABM	ASIA	CBG	DCC	GLAND	J	LPH	NINE	QLT	SIAM	SUN	TMT	UP
ACE	ASIAN	CEN	DCON	GLOBAL	JAS	LRH	NTV	RCL	SINGER	SYNEX	TNITY	UPF
ACG	ASIMAR	CGH	DDD	GLOCON	JCK	LST	NWR	RICHY	SKE	T	TNP	UPOIC
ADB	ASK	CHARNA	DOD	GPI	JCKH	M	OCC	RML	SKR	TAE	TNR	UT
AEC	ASN	CHAYO	DOHOME	GULF	JMART	MACO	OGC	RPC	SKY	TAKUNI	TOG	UTP
AEONTS	ATP30	CHG	EASON	GYT	JMT	MAJOR	OSP	RWI	SMIT	TBSP	TPA	UWC
AGE	AUCT	CHOTI	EE	HPT	KBS	MBAX	PATO	S11	SMT	TCC	TPAC	VL
AH	AWC	CHOW	ERW	HTC	KCAR	MEGA	PB	SALEE	SNP	TCMC	TPCORP	VNT
AHC	AYUD	C	ESTAR	CN	KGI	META	PDG	SAMCO	SPA	TEAM	TPOLY	VPO
AIT	B	CIG	FE	FS	KIAT	MFC	PDI	SANKO	SPC	TEAMG	TPS	WIJK
ALLA	BA	CMC	FLOYD	LM	KOOL	MGT	PIMO	SAPPE	SPCG	TFG	TRITN	WP
AMANAH	BAM	COLOR	FN	MH	KTIS	MILL	PJW	SAWAD	SR	TIGER	TRT	XO
AMARIN	BBL	COM7	FORTH	NET	KWC	MITSI	PL	SCI	SRICHA	TITLE	TRU	YUASA
APCO	BFIT	CPL	FSS	NSURE	KWM	MK	PM	SCP	SSC	TKN	TSE	ZEN
APCS	BGC	CRC	FTE	RC	L&E	MODERN	PPP	SE	SSF	TKS	TVT	ZIGA
APURE	BJC	CRD	FVC	RCP	LALIN	MTI	PRIN	SEG	STANLY	TM	TWP	ZMICO
AQUA	BJCHT	CSC	GENCO	T	LDC	MVP	PRINC	SFP	STI	TMC	UEC	
ASAP	BROOK	CSP	GJS	ITD*	LHK	NETBAY	PSTC	SGF	STPI	TMD	UMI	



7UP	AU	BM	CMAN	ESSO	INSET	KYE	NC	PK	RBF	SISB	SUPER	TPLAS
A	B52	BR	CMO	FMT	IP	LEE	NDR	PLE	RCI	SKN	SVOA	TTI
ABICO	BC	BROCK	CMR	GIFT	JTS	MATCH	NER	PMTA	RJH	SLP	TC	TYCN
AJ	BCH	BSBM	CPT	GREEN	JUBILE	MATI	NFC	POST	ROJNA	SMART	TCCC	UKEM
ALL	BEAUTY	BSM	CPW	GSC	KASET	M-CHAI	NNCL	PPM	RP	SOLAR	THMUI	UMS
ALUCON	BGT	BTNC	CRANE	GTB	KCM	MCS	NPK	PRAKIT	RPH	SPG	TIW	VCOM
AMC	BH	CAZ	CSR	HTECH	KKC	MDX	NUSA	PRECHA	RSP	SQ	TNH	VRANDA
APP	BIG	CCP	D	HUMAN	KUMWEL	MJD	OCEAN	PRIME	SF	SSP	TOPP	WIN
ARIN	BKD	CGD	EKH	IHL	KUN	MM	PAF	PROUD	SFLEX	STARK	TPCH	WORK
AS	BLAND	CITY	EP	INOX	KWG	MORE	PF	PTL	SGP	STC	TPIPP	WPH

ช่วงคะแนน	สัญลักษณ์	ความหมาย
90 - 100		ดีเลิศ
80 - 89		ดีมาก
70 - 79		ดี
60 - 69		ดีพอใช้
50 - 59		ผ่าน
ต่ำกว่า 50	No logo given	N/A

การเปิดเผยผลการสำรวจของสมาคมส่งเสริมสถาบันกรรมการบริษัทไทย (IOD) ในเรื่องการกำกับดูแลกิจการ (Corporate Governance) นี้เป็นการดำเนินการตามนโยบายของสำนักงานคณะกรรมการกำกับหลักทรัพย์และตลาดหลักทรัพย์ โดยการสำรวจของ IOD เป็นการสำรวจและประเมินจากข้อมูลของบริษัทจดทะเบียนในตลาดหลักทรัพย์แห่งประเทศไทยและตลาดหลักทรัพย์เอ็มเอไอ ที่มีการเปิดเผยต่อสาธารณะและเป็นข้อมูลที่ผู้ลงทุนทั่วไปสามารถเข้าถึงได้ ดังนั้นผลสำรวจดังกล่าวจึงเป็นการนำเสนอในมุมมองของบุคคลภายนอกโดยไม่ได้เป็นการประเมินการปฏิบัติและมิได้มีการใช้ข้อมูลภายในในการประเมิน ซึ่งผลการสำรวจดังกล่าว เป็นผลการสำรวจ ณ วันที่ปรากฏในรายงานการกำกับดูแลกิจการบริษัทจดทะเบียนไทยเท่านั้น ดังนั้นผลการสำรวจจึงอาจเปลี่ยนแปลงได้ภายหลังจากวันดังกล่าว ทั้งนี้บริษัทหลักทรัพย์ คิงส์ฟอร์ด จำกัด (มหาชน) มิได้ยืนยันหรือรับรองถึงความถูกต้องของผลการสำรวจดังกล่าวแต่อย่างใด

ข้อมูลในเอกสารฉบับนี้ รวบรวมมาจากแหล่งข้อมูลที่น่าเชื่อถือ อย่างไรก็ตาม บริษัทหลักทรัพย์ คิงส์ฟอร์ด จำกัด(มหาชน)ไม่สามารถที่จะยืนยันหรือรับรองความถูกต้องของข้อมูลเหล่านี้ได้ ไม่ว่าประการใดๆ บทวิเคราะห์ในเอกสารนี้ จัดทำขึ้นโดยอ้างอิงหลักเกณฑ์ทางวิชาการเกี่ยวกับหลักการวิเคราะห์ และมิได้เป็นการชี้แนะ หรือเสนอแนะให้ซื้อหรือขายหลักทรัพย์ใดๆ การตัดสินใจซื้อหรือขายหลักทรัพย์ใดๆ ของผู้อ่าน ไม่ว่าจะเกิดจากการอ่านบทความในเอกสารนี้หรือไม่ก็ตาม ล้วนเป็นผลจากการใช้วิจารณญาณของผู้อ่าน โดยไม่มีส่วนเกี่ยวข้องกับหรือผูกพันใดๆ กับ บริษัทหลักทรัพย์ คิงส์ฟอร์ด จำกัด(มหาชน) ไม่ว่ากรณีใด

Disclaimer



KINGSFORD

Anti-Corruption Progress Indicator 2019

บริษัทจดทะเบียนที่ได้ประกาศเจตนารมณ์เข้าร่วม CAC

7UP	AMATA	BKD	CI	EP	FSMART	JKN	KWG	NOBLE	SAAM	SINGER	SUPER	TRITN	ZIGA
ABICO	AMATAV	BM	COTTO	ERW	GPI	JMART	LDC	NOK	SAPPE	SKR	SYNEX	TTA	
AF	ANAN	BROCK	DDD	ESTAR	ILINK	JMT	MAJOR	PK	SCI	SPALI	THAI	UPF	
ALT	APURE	BUI	EA	ETE	IRC	JSP	META	PLE	SE	SSP	TKS	UV	
AMARIN	B52	CHO	EFORL	EVER	J	JTS	NCL	ROJNA	SHANG	STANLY	TOPP	WIN	

บริษัทจดทะเบียนที่ได้ได้รับการรับรอง CAC

2S	BCP	CIG	EGCO	HTC	KTC	MOONG	PCSGH	PSL	SCC	SPRC	THIP	TRU	WHA
ADVANC	BCPG	CIMBT	FE	ICC	KWC	MPG	PDG	PSTC	SCCC	SRICHA	THRE	TRUE	WHAUP
AI	BGC	CM	FNS	ICHI	L&E	MSC	PDI	PT	SCG	SSF	THREL	TSC	WICE
AIE	BGRIM	CMC	FPI	IFS	LANNA	MTC	PDJ	PTG	SCN	SSSC	TIP	TSTH	WIJK
AIRA	BJCHI	COL	FPT	INET	LHFG	MTI	PE	PTT	SEAOIL	SST	TIPCO	TTCL	XO
AKP	BKI	COM7	FSS	INSURE	LHK	NBC	PG	PTTEP	SE-ED	STA	TISCO	TU	ZEN
AMA	BLA	CPALL	FTE	INTUCH	LPN	NEP	PHOL	PTTGC	SELIC	SUSCO	TKT	TVD	
AMANAH	BPP	CPF	GBX	IRPC	LRH	NINE	PL	PYLON	SENA	SVI	TMB	TVI	
AP	BROOK	CPI	GC	ITEL	M	NKI	PLANB	Q-CON	SGP	SYNTEC	TMD	TVO	
AQUA	BRR	CPN	GCAP	IVL	MAKRO	NMG	PLANET	QH	SIRI	TAE	TMILL	TWPC	
ARROW	BSBM	CSC	GEL	K	MALEE	NNCL	PLAT	QLT	SITHAI	TAKUNI	TMT	U	
ASK	BTS	DCC	GFPT	KASET	MBAX	NSI	PM	QTC	SMIT	TASCO	TNITY	UBIS	
ASP	BWG	DELTA	GGC	KBANK	MBK	NWR	PPP	RATCH	SMK	TBSP	TNL	UEC	
AYUD	CEN	DEMCO	GJS	KBS	MBKET	OCC	PPPM	RML	SMPC	TCAP	TNP	UKEM	
B	CENTEL	DIMET	GPSC	KCAR	MC	OCEAN	PPS	RW	SNC	TCMC	TNR	UOBKH	
BAFS	CFRESH	DRT	GSTEEL	KCE	MCOT	OGC	PREB	S&J	SNP	TFG	TOG	UWC	
BANPU	CGH	DTAC	GUNKUL	KGI	MFC	ORI	PRG	SABINA	SORKON	TFI	TOP	VGI	
BAY	CHEWA	DTC	HANA	KKP	MFEC	PAP	PRINC	SAT	SPACK	TFMAMA	TPA	VIH	
BBL	CHOTI	EASTW	HARN	KSL	MINT	PATO	SC	SPC	THANI	TPCORP	VNT	WNT	
BCH	CHOW	ECL	HMPRO	KTB	MONO	PB	PSH	SCB	SPI	THCOM	TPP	WACOAL	

คำชี้แจง ข้อมูลบริษัทที่เข้าร่วมโครงการแนวร่วมปฏิบัติของภาคเอกชนไทยในการต่อต้านทุจริต (Thai CAC) ของสมาคมส่งเสริมสถาบันกรรมการบริษัทไทย มี 2 กลุ่ม คือ

- ได้ประกาศเจตนารมณ์เข้าร่วม CAC

- ได้รับการรับรอง CAC

การเปิดเผยผลการประเมินดัชนีชี้วัดความคืบหน้าการป้องกันการมีส่วนเกี่ยวข้องกับการทุจริตคอร์รัปชัน (Anti-corruption Progress Indicators) ของบริษัทจดทะเบียนในตลาดหลักทรัพย์แห่งประเทศไทยซึ่งจัดทำโดยสถาบันไทยพัฒน์นี้ เป็นการดำเนินการตามนโยบายและตามแผนพัฒนาความยั่งยืนสำหรับบริษัทจดทะเบียนของสำนักงานคณะกรรมการกำกับหลักทรัพย์และตลาดหลักทรัพย์ โดยผลการประเมินดังกล่าวของสถาบันไทยพัฒน์ อาศัยข้อมูลที่ได้รับจากบริษัทจดทะเบียนตามบริษัทจดทะเบียนได้ระบุในแบบแสดงข้อมูลเพื่อการประเมิน Anti-corruption ซึ่งได้อ้างอิงข้อมูลมาจากแบบแสดงรายการข้อมูลประจำปี (แบบ 56-1) รายงานประจำปี (แบบ 56-2) หรือในบุคคลภายนอก โดยมิได้เป็นการประเมินการปฏิบัติของบริษัทจดทะเบียนในตลาดหลักทรัพย์แห่งประเทศไทย และมีได้ใช้ข้อมูลภายใต้เพื่อการประเมินเนื่องจากการประเมินดังกล่าวเป็นเพียงผลการประเมิน ณ วันที่ปรากฏในผลการประเมินเท่านั้น ดังนั้นผลการประเมินจึงอาจเปลี่ยนแปลงได้ภายหลังวันดังกล่าว หรือเมื่อข้อมูลที่เกี่ยวข้องมีการเปลี่ยนแปลง ทั้งนี้ บริษัทหลักทรัพย์ คิงส์ฟอร์ด จำกัด (มหาชน) มิได้ยืนยัน ตรวจสอบ หรือรับรองความถูกต้องครบถ้วนของผลการประเมินดังกล่าวแต่อย่างใด

ข้อมูลในเอกสารฉบับนี้ รวบรวมมาจากแหล่งข้อมูลที่น่าเชื่อถือ อย่างไรก็ตาม บริษัทหลักทรัพย์ คิงส์ฟอร์ด จำกัด (มหาชน) ไม่สามารถที่จะยืนยันหรือรับรองความถูกต้องของข้อมูลเหล่านี้ได้ ไม่ว่าประการใดๆ บทวิเคราะห์ในเอกสารนี้ จัดทำขึ้นโดยอ้างอิงหลักเกณฑ์ทางวิชาการเกี่ยวกับหลักการวิเคราะห์ และมีได้เป็นการชี้แนะ หรือเสนอแนะให้ซื้อหรือขายหลักทรัพย์ใดๆ การตัดสินใจซื้อหรือขายหลักทรัพย์ใดๆ ของผู้อ่าน ไม่ว่าจะเกิดจากการอ่านบทความในเอกสารนี้หรือไม่ก็ตาม ล้วนเป็นผลจากการใช้วิจารณญาณของผู้อ่าน โดยไม่มีส่วนเกี่ยวข้องหรือพันธะผูกพันใดๆ กับ บริษัทหลักทรัพย์ คิงส์ฟอร์ด จำกัด (มหาชน) ไม่ว่ากรณีใด