



### Set Index Data

Open	1,687.42		
High	1,688.59		
Low	1,672.49		
Closed	1,677.25		
Chg.	-11.23		
%Chg.	-0.67		
Value (mn)	76,370.56		
P/E(x)	18.24	Up	452
P/BV(x)	1.66	Unchanged	488
Yield (%)	2.49	Down	1,118
Market Cap (mn)	20,553.70		

### SET 50 -100 - MAI - Futures Index

	Closed	Chg	(%)
SET 50	1,001.97	-8.34	-0.83
SET 100	2,255.69	-17.83	-0.78
S50_CON	1,003.70	-5.60	-0.55
MAI Index	594.73	1.04	0.18

### Trading Breakdown : Daily

(Bt,m)	Buy	Sell	Net
Institution	4,635.11	8,826.80	-4,191.69
Broker Port	6,775.16	5,064.19	1,710.97
Foreign	36,554.24	39,429.06	-2,874.82
Customer	28,401.11	23,045.55	5,355.56

### Trading Breakdown : Month to Date

(Bt,m)	Buy	Sell	Net
Institution	90,208.29	109,107.57	-18,899.28
Broker Port	73,795.15	69,837.46	3,957.69
Foreign	502,753.08	483,409.32	19,343.76
Customer	330,617.77	335,019.92	-4,402.15

### World Markets Index

	Closed	hg.	(%)
Dow Jones	33,375.49	330.93	1.00
NASDAQ	11,140.43	288.16	2.66
FTSE100	7,770.59	23.30	0.30
Nikkei	26,553.53	148.30	0.56
Hang Seng	22,044.65	393.67	1.82

### Commodity

	Closed	Chg.	(%)
Oil: Brent	87.17	-0.41	-0.47
Oil: Nymex	81.33	-0.36	-0.44
Gold	1,929.75	3.93	0.20
ZINC	3,425.00	66.00	1.96
BDIY Index	763.00	-38.00	-4.74

### Cash Balanc

05 ม.ค. - 25 ม.ค. 2566	7UP
03 ม.ค.-20ม.ค. 2566	A5
22 ธ.ค. - 11 ม.ค.2566	JTS
29 ธ.ค. - 18 ม.ค.2566	CRANE, MVP, MVP-W1

### Market Wrap-Up

- SET วันที่ 20 ม.ค.66 ปิด -11.23 จุด อยู่ที่ 1,677.25 จุด มูลค่าการซื้อขาย 76,365 ลบ. ต่างชาติขาย 2,875 ลบ. สถาบันขาย 4,192 ลบ. พอร์ตโบรกซื้อ 1,711 ลบ. NVDR มียอดขายสุทธิอยู่ที่ 1,710 ลบ. มียอดซื้อสุทธิในหุ้น PTT,PTTGC,SAWAD,AOT,MINT และมียอดขายสุทธิ KBANK,BBL,KTB,KKP,TISCO มูลค่า Short Sales อยู่ที่ระดับ 8,287 ลบ. หุ้นที่มีปริมาณ Short สูงคือ SPCG,GUNKUL-R,SCGP-R โดยนักลงทุนต่างประเทศมีสถานะ Short ใน Index Futures จำนวน 25,169 สัญญา ยอดสะสมตั้งแต่ต้นปีต่างชาติ Short สุทธิรวม 42,544 สัญญา นักลงทุนต่างชาติขายพันธบัตรจำนวน 13,830 ลบ.
- ตลาดหุ้นสหรัฐฯ DJIA +1.00%, S&P500 +1.89%, Nasdaq +2.66% ได้แรงหนุนจากกลุ่มบริการสื่อสาร +3.96% โดย Netflix +8.4% รับสมาชิกใน Q4/65 เพิ่มขึ้นสูงกว่าคาด, Alphabet +5.3% เตรียมลดพนักงาน 12,000 คน ส่วน NAR เผยยอดขายบ้านมือสอง ธ.ค. -1.5% MoM อยู่ที่ 4.02 ลย.นิต ลดลงเป็นเดือนที่ 11 ตลาดหุ้นยุโรป Stoxx600 +0.37% ได้แรงหนุนจากกลุ่มเดินทาง & สันทนาการ และคาปลีก ตอบรับเงินเปิดประเทศ

### Market View

- สัปดาห์ที่ผ่านมา DJIA -2.7%, S&P500 -0.66%, Nasdaq +0.55% หลังรายงานผู้เข้ารับสวัสดิการว่างงานรายสัปดาห์สหรัฐฯลดลงอยู่ที่ 190,000 ราย ต่ำกว่าค่าเฉลี่ยก่อน Covid-19 ที่ 215,000 ราย สะท้อนตลาดแรงงานสหรัฐฯยังแข็งแกร่ง กอปรกับความเห็นของเจ้าหน้าที่เฟดหลายท่านเห็นด้วยกับการปรับขึ้นดอกเบี้ยเหนือระดับ 5% และคาดว่าระยะสั้นจะคงอัตราดอกเบี้ยสูงไว้เพื่อสกัดเงินเฟ้อสหรัฐฯลดลง ส่งผลให้นักลงทุนเริ่มกังวลการดึงดอกเบี้ยสูงอาจส่งผลให้เศรษฐกิจสหรัฐฯถดถอย หลังรายงานยอดค้าปลีก, PPI สหรัฐฯ ธ.ค. ชะลอตัวลง อย่างไรก็ตามเฟดของนักเศรษฐศาสตร์ส่วนใหญ่คาดเฟดอาจขึ้นดอกเบี้ยถึงระดับสูงสุดที่ 4.75 - 5.00% ใน มี.ค. ซึ่งต่ำกว่าประมาณการ Fed Dot Plot ที่ 5.10% บงชี้ดอกเบี้ยสหรัฐฯใกล้จุดสูงสุด ส่วน Refinitiv คาดกำไร Q4/65 บจ. S&P500 คาด -2.9% YoY เป็นปัจจัยกดดันดัชนีหุ้นสหรัฐฯ ส่วนตลาดหุ้นยุโรป -0.10% WoW หลังประธาน ECB เหยื่อปรับขึ้นดอกเบี้ย เพื่อคุมเงินเฟ้อยุโรปในธันวาคม ธ.ค. จะเริ่มลดดอกเบี้ยที่ 9.2% YoY สอดคล้องความเห็นเจ้าหน้าที่ ECB จากเนเธอร์แลนด์คาดว่าจะปรับขึ้นดอกเบี้ยครั้งละ 0.50% ในการประชุม 2ก.พ., 16 มี.ค. นี้ ผังเอเชียผลการประชุม BOJ คงดอกเบี้ยที่ -0.10% และ ม.ค.คุมอัตราผลตอบแทนพันธบัตรรัฐบาลอายุ 10 ปีที่ +/-0.50% อย่างไรก็ตามตลาดเชื่อว่าจะมีการเปลี่ยนแปลงนโยบายดังกล่าวใน มี.ค. หรือ เม.ย. นี้ ส่งผลให้ค่าเงินเยนเริ่มอ่อนค่าอยู่ที่ 129.31 เยน/USD. ขณะที่ตลาดหุ้นจีนสัปดาห์นี้ปิดในแดนบวกตามดัชนี 5 วันทำการ สำหรับดัชนี SET -0.27% WoW ปริมาณการซื้อขายเฉลี่ยวัน 6.08 หมื่น ลบ. -22.5% WoW ต่างชาติซื้อ 922 ลบ. สถาบันขาย 8,854 ลบ. พอร์ตโบรกซื้อ 2,362 ลบ. โดยกลุ่มธนาคาร -3.19% หลังรายงานกำไร Q4/65 ขงธนาคารใหญ่ KBANK,SCB,BBL ต่ำกว่าคาดจากกันสำรอง ECL เพิ่มขึ้นเพื่อรับรองความเสี่ยงเศรษฐกิจโลกชะลอตัว กอปรกับค่าหุ้นขายดำเนินสูงขึ้นตามฤดูกาลในช่วง Q4 ขณะที่กลุ่มอิลีก +2.51% หลังคาดดอกเบี้ยเฟดใกล้ขึ้นถึงจุดสูงสุด ส่วนกลุ่มขนส่ง +1.08% หลังรัฐบาลจีนเตรียมอนุญาตให้กรุปทัวร์จีนเดินทางเที่ยวใน 20 ประเทศรวมไทย จะเริ่ม 6 ก.พ. นี้ ซึ่งเป็นผลบวกต่อการฟื้นตัวเศรษฐกิจไทย สัปดาห์นี้วันอังคารติดตามส่งออกไทย ธ.ค.คาด -11.0% & พ.ย. -6.0% YoY, วันพุธ ประชุม กนง.

### Daily Strategy

- ดัชนี SET วันนี้คาดทรงตัวในกรอบแนวรับ 1,670 - 1,675 แนวต้าน 1,680 - 1,685 ได้แรงหนุนจาก Fund Flow กอปรกับภาคท่องเที่ยวฟื้นตัวหลังกรุปทัวร์จีนเตรียมเข้าไทย 6 ก.พ. นี้ แนะนำทยอยซื้อ AOT,AAV,MINT,CENDEL,ERW/ กลุ่มพลังงาน PTTEP, TOP
- GPSC\* (ซื้อ / ราคาเป้าหมาย IAA Consensus 76.50 บาท) คาดแนวโน้มผลประกอบการ 4Q65 ฟื้นตัว QoQ หนุนจากการปรับขึ้นค่า Ft งวดเดือน ก.ย.-ธ.ค.65 เต็มไตรมาส ขณะที่ต้นทุนก๊าซฯ และถ่านหินลดลง นอกจากนี้คาดว่าจะมีรายการพิเศษจากค่าสินไหมประกันของ Glow energy phase 5 ราว 20 ล้านเหรียญฯ ส่วนทิศทางในปี 66 คาดว่าโรงไฟฟ้า SPP จะเผชิญแรงกดดันจากต้นทุนเชื้อเพลิงลดลง โดยคาดว่าราคาภายในอ่าวจะปรับลดลงจากการผลิตของเลอว์วิน-บงชงเพิ่มขึ้น ทำให้การนำเข้า Spot LNG น้อยลง นอกจากนี้จะได้ประโยชน์จากการปรับขึ้นค่า Ft ซึ่งสุดท้ายจะต้องทำเพื่อลดการขาดทุนของ EGAT ทั้งนี้ตลาดคาดว่ากำไรปี 66 อยู่ที่ 6.4 พันล้านบาท +143%YoY
- SHR\* (ซื้อ/ ราคาเป้าหมาย Bloomberg Consensus 5.20 บาท) คาดภาพการดำเนินงาน 4Q65 จะฟื้นตัวได้ต่อเนื่องจาก 3Q65 ที่สามารถกลับมาทำกำไรได้หลังจากขาดทุนในช่วง Covid-19 โดยในส่วนของ 4Q65 จะได้แรงหนุนจากพอร์ตโรงแรมในไทย (ซึ่งนักท่องเที่ยวกลับมาในช่วง 4Q65 > 5 ล้านราย) และ โรงแรมในมัลดีฟส์(เข้าสู่ High Season) สำหรับการดำเนินงานในปีหน้า คาดว่าพอร์ตโรงแรมยังคงจะฟื้นตัวได้ต่อเนื่อง REVPAR มีโอกาสปรับตัวสูงกว่าระดับ PreCovid-19 ในปี2019 จากการปรับราคาห้องพักที่สูงขึ้นใน UK และนโยบายการกระตุ้นการท่องเที่ยวในไทย และมัลดีฟส์ ทั้งนี้ตลาดคาดว่าในปี65 SHR\* จะขาดทุนลดลงมาอยู่ที่ 66 ลบ.(จากขาดทุนปี 64 ที่ 1.2พันลบ.) และจะพลิกมีกำไรในปี66 ที่ 369 ลบ.

ข้อมูลในเอกสารฉบับนี้ รวบรวมมาจากแหล่งข้อมูลที่น่าเชื่อถือ อย่างไรก็ตาม บริษัทหลักทรัพย์ คิงส์ฟอร์ด จำกัด (มหาชน) ไม่สามารถที่จะยืนยันหรือรับรองความถูกต้องของข้อมูลเหล่านี้ได้ ไม่ว่าประการใด ๆ บทวิเคราะห์ในเอกสารนี้ จัดทำขึ้นโดยอ้างอิงหลักเกณฑ์ทางวิชาการเกี่ยวกับหลักการวิเคราะห์ และมีได้เป็นการชี้แนะ หรือเสนอแนะให้ซื้อหรือขายหลักทรัพย์ใด ๆ การตัดสินใจซื้อหรือขายหลักทรัพย์ใด ๆ ของผู้อ่าน ไม่ว่าเกิดจากการอ่านบทความในเอกสารนี้หรือไม่ก็ตาม ล้วนเป็นผลจากการพิจารณาของผู้อ่าน โดยไม่มีส่วนเกี่ยวข้องกับคิงส์ฟอร์ดในทางใด ๆ กับ บริษัทหลักทรัพย์ คิงส์ฟอร์ด จำกัด (มหาชน) ไม่ว่ากรณีใด



## Daily Key Factors

**Oil Update(+)** WTI ก.พ. +\$0.98 อยู่ที่ \$81.31/บาร์เรล Brent มี.ค. +\$1.47 อยู่ที่ \$87.63/บาร์เรล สัปดาห์ที่ผ่านมา WTI +1.8%, Brent +2.8% WoW จากคาดการณ์อุปสงค์น้ำมันจากจีนจะเพิ่มขึ้น หลังการเปิดประเทศ

**Gold Update(+)** Comex Gold ก.พ. +\$4.30 อยู่ที่ \$1,928.20/ออนซ์ สัปดาห์ที่ผ่านมา Comex Gold +0.30% WoW ปรับขึ้นต่อเนื่อง 5 สัปดาห์ ได้แรงหนุนจากคาดการณ์ดอกเบี้ยสหรัฐฯใกล้ระดับสูงแล้ว และการประชุม 1 ก.พ. คาดจะปรับขึ้นเพียง 0.25% อยู่ที่ 4.50 – 4.75%

**Fund Flow(+)** Fund Flow ต่างชาติในตลาด TIP สัปดาห์ที่ผ่านมา ซื้อสุทธิ +170.41 ล้านดอลลาร์สหรัฐฯ ซื้อหุ้นไทย +45.54 ล.ดอลลาร์สหรัฐฯ ซื้อหุ้นอินโด +41.93 ล.ดอลลาร์สหรัฐฯ ซื้อหุ้นฟิลิปปินส์ +82.94 ล.ดอลลาร์สหรัฐฯ

- (0) ค่าเงินบาทแข็งค่าอยู่ที่ 32.61 บาท/ดอลลาร์สหรัฐฯ
  - (-) ดัชนี BDI ปิด -38 อยู่ที่ 763
  - (0) ผลตอบแทนพันธบัตรสหรัฐฯ 10 ปี ปรับขึ้นอยู่ที่ 3.468 %
  - (-) BitCoin เหนือ -0.48% อยู่ที่ 22,767 ดอลลาร์สหรัฐฯ
- ตลาดหุ้นจีน, ฮองกง, เกาหลีใต้, สิงคโปร์ ปิดทำการเทศกาลตรุษจีน

## Economic Calendar

### ในประเทศ

- 13 ม.ค. ประชุมคณะกรรมการส่งเสริมการลงทุน (ปีไอไอ)
- 15 ม.ค. ส.อ.ท. แถลงดัชนีความเชื่อมั่นภาคอุตสาหกรรม
- 25 ม.ค. ประชุมคณะกรรมการนโยบายการเงิน (กนง.)
- 31 ม.ค. ธปท. รายงานภาวะเศรษฐกิจและการเงินไทย
- สัปดาห์ที่ 4 ส.อ.ท. แถลงยอดการผลิตและส่งออกรถยนต์ รถจักรยานยนต์และชิ้นส่วนยานยนต์
- กระทรวงพาณิชย์แถลงตัวเลขการส่งออก-นำเข้า
- สศอ. แถลงดัชนีอุตสาหกรรม
- สศค. รายงานภาวะเศรษฐกิจการคลัง, ภาวะเศรษฐกิจภูมิภาค, ดัชนีความเชื่อมั่นอนาคตเศรษฐกิจภูมิภาค

### ต่างประเทศ

- 23 ม.ค. CN วันหยุด-วันขึ้นปีใหม่จีน
- 24 ม.ค. CN วันหยุด-วันขึ้นปีใหม่จีน
- 17 ม.ค. CN วันหยุด-วันขึ้นปีใหม่จีน
- EU คำกล่าวของ ลาการ์ด์ (Lagarde) ประธานธนาคารกลางยุโรป
- 25 ม.ค. CN วันหยุด-วันขึ้นปีใหม่จีน
- US สิ้นค้าคลังน้ำมันดิบ
- 26 ม.ค. CN วันหยุด-วันขึ้นปีใหม่จีน
- US ดัชนีจีดีพี (ไตรมาสต่อไตรมาส) (ไตรมาส 4)
- US ยอดคำสั่งซื้อสินค้าคงทน (เดือนต่อเดือน) (ธ.ค.)
- US ยอดขายบ้านใหม่ (ธ.ค.)
- US จำนวนคนที่ยื่นขอรับสวัสดิการว่างงานครั้งแรก
- 27 ม.ค. CN วันหยุด-วันขึ้นปีใหม่จีน
- EU คำกล่าวของ ลาการ์ด์ (Lagarde) ประธานธนาคารกลางยุโรป
- US ดัชนีราคาตามการบริโภคส่วนบุคคล (PCE Price Index)(ธ.ค.)
- US ยอดขายบ้านที่รอการปิดการขาย (เดือนต่อเดือน) (ธ.ค.)

## Theme Strategy

- Theme หนุนเด่นปี 2566 ต้อนรับนักท่องเที่ยวต่างชาติฟื้นตัว
- (1) กลุ่มท่องเที่ยวและสินค้าการได้แก่ CENTEL\*, ERW\*, MINT\*, SHR\*, VRANDA\*, SPA\*
  - (2) กลุ่มขนส่งและบริการ ได้แก่ AOT, AAV, BA\*, BAFS\*, PTG\*, BEM\*
  - (3) กลุ่มการอุปโภคบริโภค ได้แก่ CPALL, MAKRO\*, GLOBAL\*, HMPRO\*, DOHOME\*, CPN\*, CRC, COM7\*, BEAUTY\*, KAMART\*, KISS\*, ICHI\*, CBG\*, SAPPE\*, SNNP\*
  - (4) กลุ่ม ร.พ.อิงผู้ป่วยต่างชาติ (นักท่องเที่ยวตะวันตก / จีน) ได้แก่ BDMS, BH\*, EKH\*, PR9\*
  - (5) กลุ่มสื่อออนไลน์ (เพิ่มตามจำนวน Eyeball) ได้แก่ PLANB\*, VGI\*
  - (6) กลุ่มธนาคารพาณิชย์ (ปรับขึ้นดอกเบี้ย สินเชื่อขยายตัว) ได้แก่ BBL, KBANK, KTB\*, KKP\*
  - (7) กลุ่มอสังหาฯ - นิคมอุตสาหกรรม (นักลงทุนจีน / ลงทุน EV ใน EEC) ได้แก่ BRI\*, ORI\*, NOBLE\*, AMATA\*, ROJNA\*, WHA\*
  - (8) กลุ่มโรงไฟฟ้า (SPP ปรับขึ้น Ft) ได้แก่ BGRIM\*, GPSC\*

\*\*หุ้นแนะนำเชิงกลยุทธ์ที่ยังไม่อยู่ใน Coverage ของฝ่ายวิจัย

Asset Allocation: Equity 50% Fixed Income 30% Alternative Investment etc. Gold 10% Cash 10%

Today Fundamental Research: -

Monthly Portfolio January 2023: AOT, BBL\*, BEM\*, CENTEL\*, BGRIM\*, ICHI\*, COM7\*, AAV



งบ KBANK พาดตลาดช็อก ไรท์ออฟทำพิษสำรองอ่วม JMT รับผลบวก ปีนี้บันทึกกำไร JK AMC เต็มปี แบงก์กสิกรไทย (KBANK) ตั้งสำรองพุงกดกำไร Q4/65 ฐบ เหตุ "ไรท์ออฟ" (ตัดหนี้สูญ) และการขาย NPL ออกจำนวนมากให้ JK AMC ส่งผล SET เกิดการแพนิก ดาเนอโบรกฯ ยังแนะ "ซื้อ" KBANK จากราคาหุ้นลงมาลึกเกินไป พร้อมแนะเก็บหุ้น JMT รับผลบวกเต็มๆ จากแบงก์รองขาวชายหนี้เสียออกจำนวนมาก ขณะที่ผลประกอบการทุกกลุ่มแบงก์ไตรมาส 4/65 กำไรรวม 4.1 หมื่นล้านบาท ลดลง 3.2% แต่ภาพรวมทั้งปี 65 กำไร 2 แสนล้านบาท เพิ่ม 9.7% ดาเนอ KTC กำไรนิวไฮตามนัด(ขาวหุ้น)

กลด. พันหนักเอเชียเวลท์ คลังจ่อถอนไลเซนส์เหียน "อาคม" ชวนคลัง จอลงนามสั่งปิด "บล.เอเชีย เวลท์" เพิกถอนใบอนุญาตประกอบกิจการทุกประเภท ตามที่ ก.ล.ต. เสนอ ภายหลังพบข้อหาขายนวมอร์ รีเทิร์น หรือ MORE ผิดปกติ(ขาวหุ้น)

UBA ปีนี้้ออลโหมไฮ ดันรายได้โต 15%UBA บักรงรายได้ปีนี้โต 10-15% ทำนิวไฮติดต่อกันเป็นปีที่ 2 ลาดสตุนแบ็กล็อกในมือ 1,300 ลานบาท พร้อมเดินหน้าประมูลงานใหม่ 3-4 โครงการ มูลค่าประมาณ 2,000 ลานบาท แยมผลงานปี 65 โดดเด่นทุกมิติ เตรียมประชุมบอร์ดในวันที่ 23 ก.พ. นี้(ขาวหุ้น)

ไทยคมโล่งศาลไม่คุ้มครอง รับไลเซนส์ดาวเทียมก.พ.นี้ "ศาลปกครองกลาง" มีคำสั่ง "ไม่คุ้มครองชั่วคราว" กรณี "ศรีสุวรรณ" ยื่นลมประมูลวงโคจรดาวเทียม ทุน THCOM ลุ่รืवादแรงวันัน บล.กสิกรไทย คาตกสห. ออกใบอนุญาตวงโคจรดาวเทียมดวงใหม่ให้ไทยคมเดือน ก.พ.นี้ กอนผู้บริหารเปิดแผนธุรกิจไทยคม 9 หากเซอร์ไพรส์ขนาดใหญเกิน 100 กิกะบิตต่อวินาที ดันมูลค่าหุ้นเพิ่มอีก 10 บาทต่อหุ้น(ขาวหุ้น)

DITTO รับเพิ่มอีกหมื่นไร่ ปัมเหรียญโทเคนก.พ.นี้ "ดิทีโต้" สัมหล่นรับป่าชายเลนเพิ่มอีก 1 หมื่นไร่ เป็น 2 หมื่นไร่ หลังเจรจาทุนผู้รับจัดสรรพื้นที่ปลูกป่าเพื่อคาร์บอนเครดิต จับตาคุย ปตท.เพิ่มอีกหากไม่ทำเอง พร้อมเสียบแทน ส่วนแผนออกโทเคนรอกูญ.ล.ต. เดือน ก.พ.นี้ คาดขายได้ปลายปี 3 แสนเหรียญ มูลค่ารวม 400 กวาล้านบาท ส่วนงบบปีนี้คาดโตกาวกระโดด(ขาวหุ้น)

PQS ไรด์โชว์ชอนแกน 26 ม.ค.นี้ เดินหน้าขายไอพีโอ 170 ลานหุ้น "พรีเมียร์ควอลิตี้สตาร์ซ" หรือ PQS ออกสตาร์ทไรด์โชว์ขอมูลเสนอขายหุ้นไอพีโอ 170 ลานหุ้น จ.ชอนแกน 26 ม.ค.นี้ และกรุงเทพฯ 31 ม.ค.นี้หวังสร้างความรู้จักและความเข้าใจในธุรกิจผลิตและจำหน่ายแ่งมันสำปะหลัง และจำหน่ายกระแสไฟฟ้าจากกากชิวภาพ พร้อมเขาดทะเลเบียนใน SET ภายในปี (ขาวหุ้น)

SCGC ซื้อบริษัทรีไซเคิล ลุยตลาดพลาสติกยุโรปSCGC ซื้อกิจการ Kras บริษัทรีไซเคิลรายใหญ่ของเนเธอร์แลนด์ เดินหน้าอย่างครบวงจรตลอดห่วงโซ่ธุรกิจพลาสติกรีไซเคิล เร่งลุยตลาดยุโรปด้วย GREEN POLYMER (ไทยโพสต์)

AH ดิลร่วมทุนเข้า ออเดอร์อีวีไหลบ่าAH ออเดอร์ไหลเข้าต่อเนื่องลูกค้าใหม่ส่งออเดอร์ปีนี้ กลุ่มอีวีเขาหา หลังวินฟาสต์จางขึ้นส่วนตัวถึง ชุมมีความพร้อมและศักยภาพ เดินหน้าเจรจาดีลรวมทุน และซื้อกิจการ (M&A) ธุรกิจยานยนต์ ตลาดมาเลเซียฟื้น ดันปีนี้รายได้โต 10-15% สูงกว่าอุตสาหกรรม โบรกชชขายฐานอีวี-ตางประเทศ เคน เป้าหมาย 45 บาท(ทันหุ้น)

แบงก์สำรองจะลด สะสม BBL-TISCOถูประสานเสียงมันใจคุณภาพสินทรัพย์กลุ่มธนาคารพาณิชย์ปี 2566 จะดีขึ้น แม NPL มีแนวโน้มแรงตัวหลังสิ้นสุดมาตรการช่วยเหลือ เชื่อสามารถบริหารจัดการได้ไม่ต้องตั้งสำรอง ECL สูงเนื่องจากปี 2565 ทำไ้เพียงพอรับมือความผันผวนเศรษฐกิจโลก ย้ำราคาออดตัวเป็นจังหวะเข้าซื้อหุ้นมีปัจจัยหนุน เฉพาะตัวซีเป่า BBL, TISCO กำไรโต ปีนี้ผลสูง(ทันหุ้น)

JMT จัด 2 หมื่นล.ซื้อป NPL หนุนแบงก์ดิจิทัลเจมาร์ทJMT คาดเอ็นพีแอลไหลเข้าสู่ระบบช่วงครึ่งหลังของปี 2566 ต่อเนื่องทั้งปี 2567 หลังสิ้นสุดมาตรการช่วยเหลือของรพท.-ธนาคารพาณิชย์ ตั้งงบ 2 หมื่นล้านบาท ลุยซื้อปีนี้ ทั้ง JMT และ JK บริษัทรวมกสิกรไทย พร้อมคัดหนี้คุณภาพดีมาบริหารต่อ มันใจบริหารตนทุนได้ พร้อมเป็นส่วนหนึ่งใน Virtual Bank ของเครือเจมาร์ท(ทันหุ้น)

III รับเงินเปิดประเทศ จับตาเจรจาซื้อกิจการIII "ทิพย์ ดาลาล" มันใจภาพรวมปีนี้เป็นผลงานเติบโตไม่ต่ำกว่า 20% ปริมาณการขนส่งฟื้น ดาเนอเงินเปิดประเทศดันดีมานด์ หนุนขนส่งพจนจุดต่ำสุด เตรียมรับรายได้จากทุกบริษัทในเครือ แยมมีเจรจาพันธมิตรรวมทุน-ซื้อกิจการ 1-2 ราย คาดชัดเจนปี (ทันหุ้น)

ASIAN บักรงยอดขายโต รุกแพลตฟอร์มเสรีรับทรัพย์ASIAN มงดีมานด์การบริโภคขยายตัว หนุนส่งออกอาหารแช่เยือกแข็งยุโรป-สหรัฐโต ดาเนออาหารสัตว์นำคาคบปี 2566 สถานการณ์การเลี้ยงฟื้นตัว ติดเครื่องลูผลิตอาหารจากพืชหลังเห็นกระแสรอนแ่ง บักรงปี 2566 ยอดขายรวมเติบโตไม่ต่ำกว่า 10% จากปีก่อน อดั้ดงบกว่า 100 ลานบาท รองรับปรับปรุงสายผลิต-ติดตั้งโซลาร์รูฟ(ทันหุ้น)

SMIT ชูบเหล็กมีแวฟพื้น จ่อลุยขึ้นส่วนเครื่องปั้นSMIT รับอานิสงส์ธุรกิจการบินฟื้นตัว หนุนดีมานด์ชูปเหล็กแข็งขึ้นส่วนเครื่องปั้นได้ ลุ่ได้ใบรับรอง NADCAP ภายในไตรมาส 1/2566 นี้ ชุมเจรจาลูกค้าบางแล้ว ส่วนปีนี้คาดรายได้โต 5% พร้อม ติดตั้งโซลาร์รูฟลดภาระค่าไฟฟ้า รักษาระดับมาร์จิ้น(ทันหุ้น)

ธอส.โชว์ผลงานปี 65 แจ่มปล่อยกู้ใหม่ทะลุเป้า 6 หมื่นล.อานิสงส์ศก.ฟื้น-สิ้นสุด LTV หนุน "ธอส." อดผลงานปี 65 สุดแจ่ม ปล่อยสินเชื่อใหม่คุดันไม่เกรงใจใคร 2.86 แสนล้านบาท เกินเป้าหมาย 6 หมื่นล้านบาท อานิสงส์เศรษฐกิจฟื้น-สิ้นสุดมาตรการ LTV ชวยหนุน บักรงปี 66 ตั้งเป้าปล่อยสินเชื่อใหม่ 2.33 แสนล้านบาท(ไทยโพสต์)

ข้อมูลในเอกสารฉบับนี้ รวบรวมมาจากแหล่งข้อมูลที่น่าเชื่อถือ อย่างไรก็ตาม บริษัทหลักทรัพย์ คิงส์ฟอร์ด จำกัด (มหาชน) ไม่สามารถที่จะยืนยันหรือรับรองความถูกต้องของข้อมูลเหล่านั้นได้ ไม่ว่าประการใด ๆ บทวิเคราะห์ในเอกสารนี้ จัดทำขึ้นโดยอ้างอิงหลักเกณฑ์ทางวิชาการเกี่ยวกับหลักการวิเคราะห์ และมิได้เป็นการชี้แนะ หรือเสนอแนะให้ซื้อหรือขายหลักทรัพย์ใด ๆ การตัดสินใจซื้อหรือขายหลักทรัพย์ใด ๆ ของผู้อ่าน ไม่ว่าเกิดจากการอ่านบทความในเอกสารนี้หรือไม่ก็ตาม ล้วนเป็นผลจากการใช้วิจารณญาณของผู้อ่าน โดยไม่มีส่วนเกี่ยวข้องกับอะดมินิสเตรชันใด ๆ กับ บริษัทหลักทรัพย์ คิงส์ฟอร์ด จำกัด (มหาชน) ไม่ว่ากรณีใด



ที่มา: TQ Professional, TF Day

Resistance	1,680 - 1,690
Support	1,670 - 1,660

**SET Daily: Sideways**

กลยุทธ์การลงทุน SET พักตัวในกรอบ Sideways ล่าสุดหลุด EMA10 วัน พร้อม indicator อ่อนตัวเป็นสัญญาณลบ วันนี้น้ำหนักขึ้น 1,670 ไม่ได้อาจเห็นการลงต่อที่รับถัดไป 1,660-1,650 แนวต้าน 1,680-1,690



ที่มา: TQ Professional, TF weekly

**SET Weekly: สลับพักแล้วไปต่อ**

กลยุทธ์การลงทุน ระยะกลาง Sentiment ต่างประเทศผันผวนจากการขึ้นดอกเบี้ยและการลดสภาพคล่องของธนาคารกลางหลัก ขณะที่เงินเฟ้อในระดับสูงกดดันให้เศรษฐกิจสหรัฐฯ ยุโรป มีโอกาสเข้าสู่ภาวะถดถอย อย่างไรก็ตามจากสัญญาณ Fed ผ่อนผันแรง และอัตราดอกเบี้ยโตทางเศรษฐกิจของไทยที่ฟื้นตัวต่อเนื่องช่วยดึงดูด Fund Flow ไหลเข้าตลาดหุ้นไทย ดังนั้นทางเทคนิคใน TF Weekly ประเมินดัชนีทยอยไปต่อหลังแกว่งตัวทะลุสามเหลี่ยม โดยมีแนวต้านถัดไป 1,720 / 1,740 จุด แนวรับ 1,640 / 1,620 จุด



ที่มา: TQ Professional, TF daily

**Gold Spot: ลุ้นไปต่อ ทอยชยับ Trailing stop**

กลยุทธ์การลงทุน Gold Spot ได้ปัจจัยหนุนจากดอลลาร์อ่อนค่า แท่งเทียน Rally เกาะแนว EMA5-10 วัน แม้ RSI เข้าเขต Overbought แต่ยังไม่เห็นสัญญาณขาย วางแนวต้านถัดไป US\$1,940-1,950/Oz โดยชยับ Trailing stop แนวรับ US\$1,910-1,900/Oz

Resistance	1,940 - 1,950
Support	1,910 - 1,900

**Technical Analyst**

Apichai Raomanachai No. 002939

**Asst. Technical Analyst**

Noppom Chaykaew No. 043964

ข้อมูลในเอกสารฉบับนี้ รวบรวมมาจากแหล่งข้อมูลที่เชื่อถือได้ อย่างไรก็ดี บริษัทหลักทรัพย์ คิงส์ฟอร์ด จำกัด (มหาชน) ไม่สามารถที่จะยืนยันหรือรับรองความถูกต้องของข้อมูลเหล่านั้นได้ ไม่ว่าประการใด ๆ บทวิเคราะห์ในเอกสารนี้ จัดทำขึ้นโดยอ้างอิงหลักเกณฑ์ทางวิชาการเกี่ยวกับหลักการวิเคราะห์ และมีได้เป็นการชี้แนะ หรือเสนอแนะให้ซื้อหรือขายหลักทรัพย์ใด ๆ การตัดสินใจซื้อหรือขายหลักทรัพย์ใด ๆ ของผู้อ่าน ไม่ว่าจะเกิดจากการอ่านบทความในเอกสารนี้หรือไม่ก็ตาม ล้วนเป็นผลจากการใช้วิจารณญาณของผู้อ่าน โดยไม่มีส่วนเกี่ยวข้องกับหรือผูกพันใด ๆ กับ บริษัทหลักทรัพย์ คิงส์ฟอร์ด จำกัด(มหาชน) ไม่ว่ากรณีใด





ที่มา ; TQ Professional

## BA

Resistance 14.50-14.70

Support 13.60

แนะนำถึงกำไร แท่งเทียนทำจิ้งหะแกว่งตัวขึ้นสลับพัก ล่าสุดดีดขึ้นพร้อม Volume เข้าสะสม ด้าน RSI / MACD ส่งสัญญาณบวก เบื้องต้นคาดหวังการทยอยปรับขึ้นต่อ โดยมีแนวต้านถัดไป 14.50-14.70 บาท ส่วนแนวรับวางไว้ที่ 13.60 บาท และ Stop Loss ที่ 13.30 บาท



ที่มา ; TQ Professional

## HUMAN

Resistance 12.70-13.00

Support 12.00

แนะนำถึงกำไร แท่งเทียนทยอยฟื้นตัว พร้อมปริมาณการซื้อขายเพิ่มขึ้น ด้าน Indicator สัญญาณ MACD และ RSI ยังรักษาโมเมนตัมในทางบวก ระยะสั้นคาดหวังการขึ้นต่อ โดยมีแนวต้านถัดไป 12.70-13.00 บาท แนวรับ 12.00 บาท และ Stop Loss 11.80 บาท



ที่มา ; TQ Professional

## SM

Resistance 2.40-2.68

Support 2.26

แนะนำถึงกำไร แท่งเทียนแกว่งตัวขึ้น พร้อมปริมาณการซื้อขายเข้าสะสม ด้านสัญญาณ RSI / MACD รักษาโมเมนตัมในทางบวก เบื้องต้นคาดว่าจะมีโอกาสทยอยปรับตัวขึ้นสู่แนวต้านถัดไป 2.40-2.68 บาท ส่วนแนวรับ 2.26 บาท โดยมีจุด Stop Loss 2.20 บาท

### Technical Analyst

Apichai Raomanachai No. 002939

### Asst. Technical Analyst

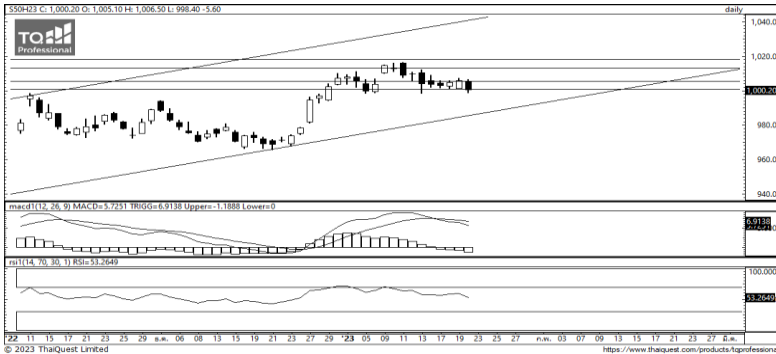
Nopporn Chaykaew No. 043964

# SET50 Index Futures



KINGSFORD

วันจันทร์ที่ 23 มกราคม พ.ศ. 2566

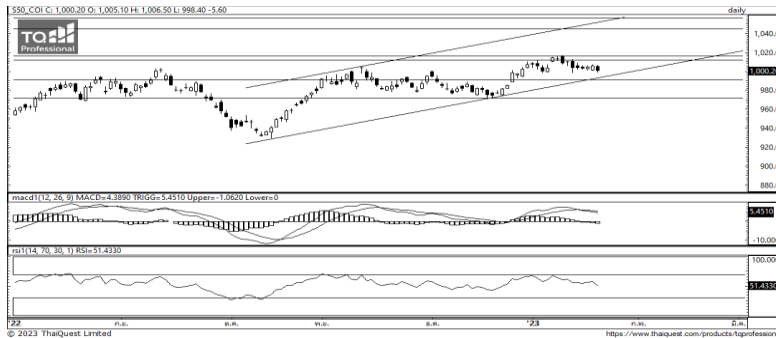


ที่มา: Kingsford Research

### ภาพการลงทุนระยะสั้น

S50H23 ปิดที่ 1,000.20 จุด ปรับตัวลดลง 5.60 จุด หรือ -0.56%

S50H23 ยังเคลื่อนไหวในกรอบแคบๆ โดยมีแนวรับที่ 1,000 จุด และแนวต้านที่ 1,012 จุด โดยวันนี้สามารถหากยื่นเหนือ 1,005 จุดไปได้ฝั่ง Long จะเป็นฝั่งที่ได้เปรียบกว่า



ที่มา: Kingsford Research

### ภาพการลงทุนรายสัปดาห์

สำหรับภาพรายสัปดาห์ Sideway กรอบการเคลื่อนไหวที่แนวรับ 1,000 จุด และแนวต้าน 1,020 จุด โดยสัปดาห์นี้เคลื่อนไหวอยู่ในกรอบแคบๆ โดยในสัปดาห์นี้น่าจะได้ทราบว่าจะเลือกทิศทางขาขึ้นหรือลง โดยจุดตัดสินใจคือถ้า S50H23 หลุด 1,000 จุด สถานะ Short จะได้เปรียบและลดเหลือ 1/3 ของ

### Market Overview

นักลงทุนต่างชาติ Short สุทธิ 25,169 สัญญา ส่วนสะสมประจำเดือน ม.ค. มียอด Short สุทธิ 42,544 สัญญา ดัชนี DJIA เมื่อวันศุกร์ที่ผ่านมา ปิดเพิ่มขึ้น 330.93 จุด หรือ +1.00% ในรอบสัปดาห์ที่ผ่านมา ดัชนี DJIA ร่วงลง 2.7% และดัชนี S&P500 ลดลง 0.66% แต่ดัชนี Nasdaq บวก 0.55% โดยดัชนีดาวและ S&P500 พ้นตัวขึ้นจากแรงซื้อเก็งกำไรหลังจากร่วงลง 3 วันติดต่อกัน ในส่วน ตลาดหุ้นลอนดอนเปิดบวกในวันศุกร์ แต่ลดลงในสัปดาห์นี้เป็นครั้งแรกของปีท่ามกลางความวิตกกังวลเกี่ยวกับภาวะเศรษฐกิจถดถอยและการที่ธนาคารกลางรายใหญ่ยังคงเดินหน้าปรับขึ้นอัตราดอกเบี้ย แม้มีสัญญาณว่าเงินเพื่อชะลอตัวลงแล้วก็ตาม ทั้งนี้ ดัชนี FTSE 100 ตลาดหุ้นลอนดอนปิด เพิ่มขึ้น 23.30 จุด หรือ +0.30% แต่ปิดลดลง 0.9% ในรอบสัปดาห์ที่ผ่านมาตลาดหุ้นลอนดอนได้แรงหนุนจากความเชื่อมั่นเกี่ยวกับการที่จีนกลับมาเปิดประเทศอีกครั้ง แต่ตลาดยังคงติดลบในสัปดาห์นี้โดยถูกกดดันจากการเปิดเผยข้อมูลเศรษฐกิจที่อ่อนแอของสหรัฐ

	Close	Change	Volume	OI
SET50	1,001.97	-8.3	1,012,529,180	646,153
S50F23	1,003.70	-5.6	50	272
S50G23	1,002.00	-5.9	16	109
S50H23	1,000.20	-5.6	141,420	533,657
S50M23	997.10	-5.4	13,438	34,905

Source: TQ Pro

	Last	Support	Resistance
SET50	1,001.97	1,000	1,020
S50H23	1,000.20	1,000	1,012
S50M23	997.10	995/990	1,010

Source: Kingsford Securities

	Volume by Investors	SET (Million Bath)	Index Futures (Contracts)
Foreign		-2,874.83	-3,536
Local Institutions		-4,191.70	-18,937
Local Investor		5,355.56	22,473

Apichai Raomanachai

No. 002939

Nut Kaewborisutsakul

Asst. Derivatives Analyst

ข้อมูลในเอกสารฉบับนี้ รวบรวมมาจากแหล่งข้อมูลที่น่าเชื่อถือ อย่างไรก็ดี บริษัทหลักทรัพย์ คิงส์ฟอร์ด จำกัด (มหาชน) ไม่สามารถที่จะยืนยันหรือรับรองความถูกต้องของข้อมูลเหล่านี้ได้ ไม่ว่าประการใด ๆ บทวิเคราะห์ในเอกสารนี้ จัดทำขึ้นโดยอ้างอิงหลักการทางวิชาการเกี่ยวกับหลักการวิเคราะห์ และมีได้เป็นการชี้แนะ หรือเสนอแนะให้ซื้อหรือขายหลักทรัพย์ใด ๆ การตัดสินใจซื้อหรือขายหลักทรัพย์ใด ๆ ของผู้อ่าน ไม่ว่าจะเกิดจากการอ่านบทความในเอกสารนี้หรือไม่ก็ตาม ล้วนเป็นผลจากการใช้วิจารณญาณของผู้อ่าน โดยไม่มีส่วนเกี่ยวข้องกับหรือพันธะผูกพันใด ๆ กับ บริษัทหลักทรัพย์ คิงส์ฟอร์ด จำกัด (มหาชน) ไม่ว่ากรณีใด

# SET50 Index Futures



KINGSFORD

Series	Close	Chg	Vol. Contracts	OI	OI Chg	Theoretical	Basis	Daly Left	LTD
S50F23	1,003.70	-5.6	50	213	59	977.08	1.73	8	30/01/2023
S50G23	1,002.00	-5.9	16	119	-10	975.73	0.03	36	27/02/2023
S50H23	1,000.20	-5.6	141,420	572,683	-39,026	974.24	-1.77	67	30/03/2023
S50M23	997.10	-5.4	13,438	41,530	-6,625	969.85	-4.87	158	29/06/2023
S50U23	992.10	-5.3	1,995	18,050	-3,190	965.45	-9.87	249	28/09/2023
S50Z23	992.40	-4.8	2,115	7,432	-4,798	961.06	-9.57	340	28/12/2023

## Currency Futures



ที่มา: Kingsford Research

### ภาพการลงทุนระยะสั้น

เข้านี้ dollar index อยู่ที่ 101.91 อ่อนค่าลงโดยถูกกดดันจากแนวโน้มที่ธนาคารกลางสหรัฐฯ (เฟด) จะชะลออัตราดอกเบี้ย โดยกรอบการเคลื่อนไหวของ USDH23 อยู่ระหว่างแนวรับที่ 32.50 และแนวต้านที่ 32.70 โดยหากปรับตัวอ่อนค่าเหนือ 32.70 การเปิดสถานะ Long จะได้เปรียบกว่า

	Last	Change	Volume	OI
USDF23	32.75	-0.02	6,050.00	32,087
USDG23	32.61	-0.06	1,284.00	19,396
USDH23	32.55	-0.04	33,952.00	140,286
USDM23	32.25	-0.04	7,254.00	29,219

Source: TQ Pro

	Last	Support	Resistance
RTXUSTB	32.79	32.70	33.00
USDH23	32.55	32.50	32.70
USDM23	32.25	32.00	32.50

Source: Kingsford Securities

ข้อมูลในเอกสารฉบับนี้ รวบรวมมาจากแหล่งข้อมูลที่น่าเชื่อถือ อย่างไรก็ดี บริษัทหลักทรัพย์ คิงส์ฟอร์ด จำกัด (มหาชน) ไม่สามารถที่จะยืนยันหรือรับรองความถูกต้องของข้อมูลเหล่านี้ได้ ไม่ว่าประการใด ๆ บทวิเคราะห์ในเอกสารนี้ จัดทำขึ้นโดยอ้างอิงหลักเกณฑ์ทางวิชาการเกี่ยวกับหลักการวิเคราะห์ และมีได้เป็นการชี้แนะ หรือเสนอแนะให้ซื้อหรือขายหลักทรัพย์ใด ๆ การตัดสินใจซื้อหรือขายหลักทรัพย์ใด ๆ ของผู้อ่าน ไม่ว่าจะเกิดจากการอ่านบทความในเอกสารนี้หรือไม่ก็ตาม ล้วนเป็นผลจากการใช้วิจารณญาณของผู้อ่าน โดยไม่มีส่วนเกี่ยวข้องกับหรือผูกพันใด ๆ กับ บริษัทหลักทรัพย์ คิงส์ฟอร์ด จำกัด (มหาชน) ไม่ว่ากรณีใด



## Most Active Grainer (%chg)

Rank	STOCK	OI	Price Chg (20 Working Days)
1	STPI	29,559	26.20%
2	PLANB	42,422	22.22%
3	DELTA	1,480	21.47%
4	BCP	7,333	20.49%
5	THCOM	12,797	17.29%
6	BEAUTY	45,572	14.63%
7	VGI	28,120	13.53%
8	STEC	20,411	11.81%
9	PTTGC	7,968	11.73%
10	HANA	2,446	11.22%
11	STA	4,167	10.53%
12	SAWAD	19,234	10.47%
13	ITD	58,252	10.27%
14	MEGA	1,271	9.94%
15	UNIQ	10,187	9.82%
16	JAS	228,376	9.52%
17	BA	5,804	9.45%
18	OSP	14,132	9.17%
19	TKN	25,694	9.09%
20	DTAC	16,704	8.94%
21	PRM	16,500	8.51%
22	CBG	9,949	7.98%
23	TTCL	3,560	7.96%
24	CHG	15,641	7.91%
25	RS	84,015	7.69%
26	KCE	12,367	7.69%
27	BEC	16,715	7.14%
28	BPP	3,730	6.96%
29	IVL	17,100	6.96%
30	BCH	16,261	6.57%

## Top Gainers OI (%chg)

STOCK	OI	%Daily Top OI Change	STOCK	OI	%5 Day Top OI Change
KBANK	12,498	123.42%	CK	4,378	217.48%
EASTW	1,640	44.11%	EASTW	1,640	204.83%
CPN	2,219	15.69%	KBANK	12,498	153.66%
KTB	47,630	15.67%	KTB	47,630	54.83%
GLOBAL	3,233	14.52%	CRC	4,105	49.60%
BBL	9,472	12.11%	HMPRO	9,094	37.35%
CHG	15,641	10.65%	ESSO	61,372	35.41%
JMT	12,804	9.92%	M	2,097	34.08%
TPIPP	6,336	8.66%	CPN	2,219	29.92%
STA	4,167	7.48%	THCOM	12,797	29.64%
SPALI	4,415	7.29%	INTUCH	1,863	25.03%
ESSO	61,372	6.03%	JMT	12,804	25.03%
CPALL	6,118	5.41%	GLOBAL	3,233	24.25%
COM7	21,720	5.35%	PLANB	42,422	19.69%
CK	4,378	4.79%	SCC	2,823	19.16%

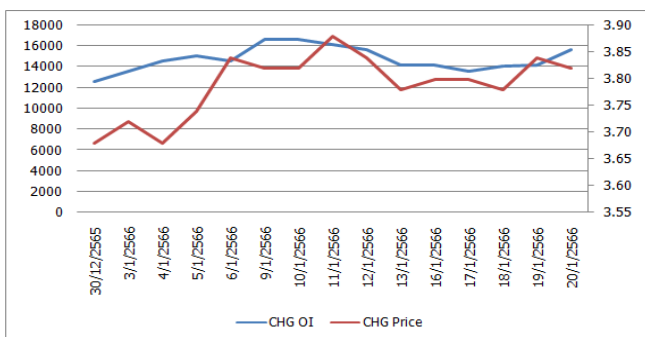
Source: TQ Pro

## Top Loser OI (%chg)

STOCK	OI	%Daily Top OI Change	STOCK	OI	%5 Day Top OI Change
RATCH	4,831	-38.31%	RATCH	4,831	-35.67%
TOP	1,174	-26.94%	TOP	1,174	-32.99%
BA	5,804	-21.59%	HANA	2,446	-31.50%
BEM	43,633	-12.14%	SGP	252	-28.00%
STEC	20,411	-11.55%	BA	5,804	-26.57%
EGCO	1,899	-10.76%	TPIPP	6,336	-25.62%
GULF	26,811	-10.33%	SPRC	14,157	-22.07%
ORI	9,370	-9.78%	AOT	6,232	-21.42%
ITD	58,252	-9.36%	BGRIM	7,962	-15.84%
INTUCH	1,863	-8.81%	GULF	26,811	-15.14%
KKP	3,036	-8.64%	TRUE	76,645	-15.05%
BANPU	92,232	-7.96%	DTAC	16,704	-13.65%
DTAC	16,704	-6.88%	PTTGC	7,968	-13.50%
TRUE	76,645	-5.50%	TOA	2,571	-13.29%
AP	29,661	-5.11%	ITD	58,252	-13.15%

## ทิศทาง OI/ราคาหุ้นที่น่าจับตามอง

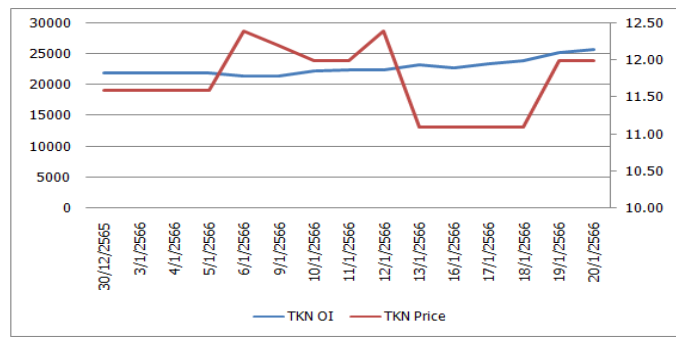
### OI Trend CHG



**Recommend : Short**  
**Support : 3.6**

**Resistance : 4.0**  
**Stop-Loss : 3.4**

### OI Trend TKN



**Recommend : Long**  
**Support : 11.5**

**Resistance : 12.5**  
**Stop-Loss : 13.0**

Source: KINGSFORD

APICHAJ RAOMANACHAI No. 002939  
NUT KAEWBORISUTSAKUL Asst. Derivatives Analyst

ข้อมูลในเอกสารฉบับนี้ รวบรวมมาจากแหล่งข้อมูลที่น่าเชื่อถือ อย่างไรก็ดี บริษัทหลักทรัพย์ คิงส์ฟอร์ด จำกัด (มหาชน) ไม่สามารถที่จะยืนยันหรือรับรองความถูกต้องของข้อมูลเหล่านี้ได้ ไม่ว่าประการใด ๆ บทวิเคราะห์ในเอกสารนี้ จัดทำขึ้นโดยอ้างอิงหลักการทางวิชาการเกี่ยวกับหลักการวิเคราะห์ และไม่ได้เป็นการชี้นำ หรือเสนอแนะให้ซื้อหรือขายหลักทรัพย์ใด ๆ การตัดสินใจซื้อหรือขายหลักทรัพย์ใด ๆ ของผู้อ่าน ไม่ว่าจะเกิดจากการอ่านบทความในเอกสารนี้หรือไม่ก็ตาม ล้วนเป็นผลจากการใช้วิจารณญาณของผู้อ่าน โดยไม่มีความเกี่ยวข้องกับหรือหนีความผิดใด ๆ กับ บริษัทหลักทรัพย์ คิงส์ฟอร์ด จำกัด (มหาชน) ไม่ควรถกเถียง



# Short Sales



KINGSFORD

มูลค่าการขายชอร์ต ณ วันที่ 20 มกราคม 2566

หลักทรัพย์	ปริมาณหุ้นที่ขายชอร์ต (หุ้น)	มูลค่าการขายชอร์ต (บาท)	%เทียบมูลค่าซื้อขายตลาดรวม
AAI	115,900	772,685	2.24%
AAV	1,593,100	4,768,230	2.98%
ACC	85,800	109,226	1.86%
ACE	290,100	771,666	1.56%
ADVANC	462,800	93,139,700	10.60%
ADVANC-R	97,200	19,531,000	2.23%
AEONTS	2,600	486,100	0.63%
AEONTS-R	3,000	559,600	0.72%
AGE	52,600	205,706	1.42%
AH	83,300	2,721,150	9.07%
AH-R	8,800	285,950	0.96%
AI	14,100	94,140	3.89%
AIE	33,400	98,408	4.62%
AIT	300,900	2,000,985	10.34%
AJ	17,300	230,840	3.29%
AMATA	182,300	3,682,460	3.60%
AMATA-R	279,200	5,638,980	5.52%
ANAN	1,335,300	1,940,212	8.27%
ANAN-R	9,800	14,230	0.06%
AOT	1,349,800	100,808,950	10.57%
AOT-R	872,700	65,118,350	6.84%
AP	2,697,600	30,562,790	18.84%
AP-R	347,400	3,954,440	2.43%
APURE	1,300	6,695	0.22%
AS	137,700	2,313,440	14.41%
ASIAN	77,600	1,070,880	15.03%
ASIAN-R	14,100	194,580	2.73%
ASK	39,100	1,325,075	3.01%
AU	25,600	320,000	1.05%
AU-R	30,000	375,000	1.23%
AUCT	117,200	1,025,985	13.98%
AURA	220,100	4,194,330	3.85%
AWC	4,195,300	25,666,980	13.84%
AWC-R	1,757,100	10,743,235	5.79%
BA	50,800	697,540	0.45%
BA-R	140,700	1,944,660	1.24%
BAFS	74,200	2,384,550	4.41%
BAFS-R	900	29,025	0.05%
BAM	2,047,500	33,284,970	5.08%
BAM-R	2,990,100	48,453,110	7.42%
BANPU	15,478,100	194,779,340	7.98%
BANPU-R	3,833,100	48,240,690	1.98%
BAY	57,600	1,812,950	8.71%
BAY-R	7,300	228,625	1.10%
BBGI	76,000	517,565	6.40%
BBGI-R	58,400	398,590	4.91%
BBIK	100	12,500	0.06%
BBL	1,097,400	166,065,650	4.55%
BBL-R	664,700	100,894,150	2.76%
BCH	344,200	7,262,620	6.37%
BCH-R	469,000	9,887,320	8.67%
BCP	341,500	12,483,450	5.05%
BCP-R	305,600	11,154,400	4.52%
BCPG	957,900	9,789,840	18.48%
BCPG-R	292,700	2,985,540	5.65%

ข้อมูลในเอกสารฉบับนี้ รวบรวมมาจากแหล่งข้อมูลที่เชื่อถือได้ อย่างไรก็ตาม บริษัทหลักทรัพย์ คิงส์ฟอร์ด จำกัด (มหาชน) ไม่สามารถที่จะยืนยันหรือรับรองความถูกต้องของข้อมูลเหล่านี้ได้ ไม่ว่าประการใด ๆ บทวิเคราะห์ในเอกสารนี้ จัดทำขึ้นโดยอ้างอิงหลักเกณฑ์ทางวิชาการเกี่ยวกับหลักการวิเคราะห์ และมีได้เป็นการชี้แนะ หรือเสนอแนะให้ซื้อหรือขายหลักทรัพย์ใด ๆ การตัดสินใจซื้อหรือขายหลักทรัพย์ใด ๆ ของผู้อ่าน ไม่ว่าจะเกิดจากการอ่านบทความในเอกสารนี้หรือไม่ก็ตาม ล้วนเป็นผลจากการใช้วิจารณญาณของผู้อ่าน โดยไม่มีส่วนเกี่ยวข้องกับหรือพึ่งพิงผูกพันใด ๆ กับ บริษัทหลักทรัพย์ คิงส์ฟอร์ด จำกัด (มหาชน) ไม่ว่ากรณีใด

# Short Sales



KINGSFORD

มูลค่าการขายชอร์ต ณ วันที่ 20 มกราคม 2566

หลักทรัพย์	ปริมาณหุ้นที่ขายชอร์ต (หุ้น)	มูลค่าการขายชอร์ต (บาท)	%เทียบมูลค่าซื้อขายตลาดรวม
BDMS	1,669,400	50,499,350	7.93%
BDMS-R	450,800	13,636,700	2.14%
BE8	4,200	258,925	0.42%
BEAUTY	277,500	389,121	5.06%
BEC	65,100	690,030	10.26%
BEC-R	25,800	273,410	4.06%
BEM	4,594,200	44,173,865	8.35%
BEM-R	3,675,600	35,347,285	6.68%
BGRIM	957,300	40,084,300	17.38%
BGRIM-R	433,400	18,186,850	7.87%
BH	123,500	25,840,500	4.72%
BH-R	123,100	25,744,600	4.71%
BJC	221,800	8,037,750	8.13%
BJC-R	287,900	10,436,375	10.55%
BLA	167,000	4,814,850	4.56%
BLA-R	26,400	759,000	0.72%
BLAND	695,200	729,960	4.63%
BOL	30,700	354,360	3.56%
BPP	55,700	941,330	6.54%
BPP-R	21,500	363,350	2.52%
BRI	60,000	694,150	3.72%
BTG	23,900	800,650	0.95%
BTS	2,746,200	23,510,775	14.87%
BTS-R	592,300	5,064,065	3.21%
BYD	909,400	11,530,980	10.40%
BYD-R	1,556,800	19,570,210	17.81%
CBG	116,600	11,821,150	6.93%
CBG-R	148,800	15,137,150	8.85%
CCET	45,200	106,850	4.75%
CENTEL	309,100	15,826,250	6.13%
CENTEL-R	582,600	29,784,350	11.54%
CHAYO	193,400	1,889,775	4.62%
CHG	6,062,600	23,211,156	13.85%
CHG-R	2,427,600	9,302,092	5.55%
CIMBT	131,300	113,318	1.25%
CK	204,800	4,883,550	2.28%
CK-R	186,900	4,468,360	2.08%
CKP	2,050,100	9,413,280	9.00%
CKP-R	849,200	3,909,512	3.73%
COM7	2,030,800	66,456,950	10.74%
COM7-R	153,400	5,010,525	0.81%
CPALL	2,621,000	177,969,775	10.63%
CPALL-R	1,522,700	103,452,325	6.18%
CPF	1,309,700	31,563,770	7.86%
CPF-R	864,800	20,840,160	5.19%
CPN	591,900	40,659,050	10.24%
CPN-R	444,800	30,626,275	7.69%
CRC	839,000	36,493,250	6.97%
CRC-R	1,267,900	54,936,900	10.54%
CV	46,100	82,920	0.55%
DCC	668,100	1,897,404	7.64%
DCC-R	245,500	697,220	2.81%
DDD	8,700	150,980	2.86%
DELTA	20,800	17,982,000	1.09%
DELTA-R	350,500	301,009,000	18.38%

ข้อมูลในเอกสารฉบับนี้ รวบรวมมาจากแหล่งข้อมูลที่เชื่อถือได้ อย่างไรก็ตาม บริษัทหลักทรัพย์ คิงส์ฟอร์ด จำกัด (มหาชน) ไม่สามารถที่จะยืนยันหรือรับรองความถูกต้องของข้อมูลเหล่านี้ได้ ไม่ว่าประการใด ๆ บทวิเคราะห์ในเอกสารนี้ จัดทำขึ้นโดยอ้างอิงหลักเกณฑ์ทางวิชาการเกี่ยวกับหลักการวิเคราะห์ และมีได้เป็นการชี้แนะ หรือเสนอแนะให้ซื้อหรือขายหลักทรัพย์ใด ๆ การตัดสินใจซื้อหรือขายหลักทรัพย์ใด ๆ ของผู้อ่าน ไม่ว่าจะเกิดจากการอ่านบทความในเอกสารนี้หรือไม่ก็ตาม ล้วนเป็นผลจากการใช้วิจารณญาณของผู้อ่าน โดยไม่มีส่วนเกี่ยวข้องกับหรือพันธะผูกพันใด ๆ กับ บริษัทหลักทรัพย์ คิงส์ฟอร์ด จำกัด (มหาชน) ไม่ว่ากรณีใด

# Short Sales



KINGSFORD

มูลค่าการขายชอร์ต ณ วันที่ 20 มกราคม 2566

หลักทรัพย์	ปริมาณหุ้นที่ขายชอร์ต (หุ้น)	มูลค่าการขายชอร์ต (บาท)	%เทียบมูลค่าซื้อขายตลาดรวม
DEMCO	31,100	170,710	3.83%
DEMCO-R	1,200	6,600	0.15%
DMT	34,700	440,690	2.63%
DOHOME	710,400	10,266,360	6.27%
DOHOME-R	1,324,900	19,128,870	11.69%
DRT	800	6,520	0.39%
DTAC	348,500	16,991,075	6.25%
DTAC-R	344,900	16,813,875	6.19%
DUSIT	2,700	32,940	0.66%
EA	540,900	48,414,325	5.24%
EA-R	1,540,500	137,836,150	14.91%
EASTW	163,000	888,350	6.49%
EGATIF	46,900	325,955	19.65%
EGCO	19,600	3,431,850	2.72%
EGCO-R	24,700	4,334,000	3.43%
EKH	57,300	511,930	1.75%
EPG	379,500	3,512,310	14.79%
EPG-R	340,800	3,139,850	13.28%
ERW	442,300	2,027,058	3.30%
ESSO	1,676,300	15,781,170	2.36%
ESSO-R	800	7,465	0.00%
ETC	278,800	1,122,216	2.90%
FORTH	50,900	1,823,025	1.33%
FORTH-R	254,700	9,126,025	6.64%
FPI	31,300	95,372	2.07%
FPI-R	16,300	49,552	1.08%
FSMART	130,400	1,883,730	4.37%
FSMART-R	151,900	2,189,220	5.09%
GFPT	110,000	1,459,430	3.23%
GFPT-R	345,600	4,566,250	10.16%
GLOBAL	1,711,600	35,484,910	12.80%
GLOBAL-R	722,100	14,949,360	5.40%
GPSC	390,200	28,624,700	15.20%
GPSC-R	291,700	21,379,975	11.36%
GULF	1,129,600	61,241,000	9.37%
GULF-R	56,500	3,065,125	0.47%
GUNKUL	1,953,100	9,960,810	9.76%
GUNKUL-R	4,689,000	23,909,815	23.42%
HANA	321,500	18,192,900	4.84%
HANA-R	610,800	34,498,250	9.20%
HENG	523,600	1,623,844	5.06%
HL	10,900	269,230	2.94%
HMPRO	1,769,200	26,039,510	4.90%
HMPRO-R	3,862,900	56,526,380	10.71%
HTC	6,500	193,375	3.24%
HUMAN	89,600	1,081,890	1.12%
ICHI	52,200	610,540	3.28%
ICHI-R	135,500	1,571,820	8.52%
III	90,100	1,372,360	3.56%
ILM	16,900	321,570	1.23%
INTUCH	80,700	6,024,275	3.62%
INTUCH-R	65,400	4,894,125	2.93%
IP	8,500	130,050	1.09%
IRPC	12,604,900	39,339,084	9.79%

ข้อมูลในเอกสารฉบับนี้ รวบรวมมาจากแหล่งข้อมูลที่เชื่อถือได้ อย่างไรก็ตาม บริษัทหลักทรัพย์ คิงส์ฟอร์ด จำกัด (มหาชน) ไม่สามารถที่จะยืนยันหรือรับรองความถูกต้องของข้อมูลเหล่านี้ได้ ไม่ว่าประการใด ๆ บทวิเคราะห์ในเอกสารนี้ จัดทำขึ้นโดยอ้างอิงหลักเกณฑ์ทางวิชาการเกี่ยวกับหลักการวิเคราะห์ และมีได้เป็นการชี้แนะ หรือเสนอแนะให้ซื้อหรือขายหลักทรัพย์ใด ๆ การตัดสินใจซื้อหรือขายหลักทรัพย์ใด ๆ ของผู้อ่าน ไม่ว่าจะเกิดจากการอ่านบทความในเอกสารนี้หรือไม่ก็ตาม ล้วนเป็นผลจากการใช้วิจารณญาณของผู้อ่าน โดยไม่มีส่วนเกี่ยวข้องกับหรือพันธะผูกพันใด ๆ กับ บริษัทหลักทรัพย์ คิงส์ฟอร์ด จำกัด (มหาชน) ไม่ว่ากรณีใด

# Short Sales



KINGSFORD

มูลค่าการขายชอร์ต ณ วันที่ 20 มกราคม 2566

หลักทรัพย์	ปริมาณหุ้นที่ขายชอร์ต (หุ้น)	มูลค่าการขายชอร์ต (บาท)	%เทียบมูลค่าซื้อขายตลาดรวม
IRPC-R	10,051,200	31,238,624	7.81%
ITD	1,688,100	3,476,532	7.87%
ITEL	168,700	633,790	2.41%
IVL	1,786,100	75,300,875	11.72%
IVL-R	1,629,400	68,736,400	10.69%
JAS	1,403,900	3,232,078	10.16%
JAS-R	1,772,000	4,088,332	12.83%
JMART	857,500	33,736,475	3.98%
JMART-R	1,119,100	44,162,500	5.20%
JMT	847,400	55,990,625	3.02%
JMT-R	2,178,700	142,197,750	7.77%
JR	11,100	77,145	3.72%
JTS-R	24,200	1,182,175	2.18%
JUBILE	800	22,800	2.56%
JWD	56,300	1,223,030	2.13%
JWD-R	1,500	32,580	0.06%
KAMART	53,200	445,465	1.16%
KBANK	2,873,900	419,764,350	3.58%
KBANK-R	8,474,300	1,236,536,800	10.57%
KCC	2,400	16,920	0.15%
KCC-R	2,300	16,215	0.14%
KCE	430,900	21,013,200	5.16%
KCE-R	823,100	40,065,725	9.86%
KEX	53,200	975,090	4.40%
KEX-R	34,100	622,230	2.82%
KGI	8,900	44,945	0.28%
KISS	21,000	189,000	1.40%
KKP	747,600	53,841,050	5.42%
KKP-R	826,500	59,222,850	5.99%
KLINIQ	9,000	302,625	1.02%
KLINIQ-R	4,300	142,975	0.49%
KSL	85,500	304,380	2.89%
KSL-R	20,600	73,336	0.70%
KTB	8,259,400	142,650,750	12.86%
KTB-R	4,020,200	69,484,160	6.26%
KTC	563,000	32,273,000	10.37%
KTC-R	291,300	16,713,800	5.36%
LALIN	3,800	34,770	1.00%
LANNA	48,400	825,720	3.24%
LH	4,426,700	42,675,795	20.97%
LH-R	1,829,900	17,629,310	8.67%
LHFG	110,100	132,120	1.11%
LOXLEY	46,100	102,008	7.70%
LPN	27,100	123,576	1.70%
M	68,500	3,921,250	6.09%
M-CHAI	100	30,500	1.12%
M-R	14,000	805,000	1.24%
MAJOR	75,400	1,386,750	5.35%
MAJOR-R	148,600	2,727,190	10.55%
MBK	12,800	229,120	1.62%
MBK-R	59,800	1,070,200	7.58%
MC	89,600	1,037,100	5.46%
MEGA	265,100	13,116,300	14.04%
MEGA-R	86,400	4,258,850	4.58%

ข้อมูลในเอกสารฉบับนี้ รวบรวมมาจากแหล่งข้อมูลที่เชื่อถือได้ อย่างไรก็ตาม บริษัทหลักทรัพย์ คิงส์ฟอร์ด จำกัด (มหาชน) ไม่สามารถที่จะยืนยันหรือรับรองความถูกต้องของข้อมูลเหล่านี้ได้ ไม่ว่าประการใด ๆ บทวิเคราะห์ในเอกสารนี้ จัดทำขึ้นโดยอ้างอิงหลักเกณฑ์ทางวิชาการเกี่ยวกับหลักการวิเคราะห์ และมีได้เป็นการชี้แนะ หรือเสนอแนะให้ซื้อหรือขายหลักทรัพย์ใด ๆ การตัดสินใจซื้อหรือขายหลักทรัพย์ใด ๆ ของผู้อ่าน ไม่ว่าจะเกิดจากการอ่านบทความในเอกสารนี้หรือไม่ก็ตาม ล้วนเป็นผลจากการใช้วิจารณญาณของผู้อ่าน โดยไม่มีส่วนเกี่ยวข้องกับหรือพันธะผูกพันใด ๆ กับ บริษัทหลักทรัพย์ คิงส์ฟอร์ด จำกัด (มหาชน) ไม่ว่ากรณีใด



# Short Sales



KINGSFORD

มูลค่าการขายชอร์ต ณ วันที่ 20 มกราคม 2566

หลักทรัพย์	ปริมาณหุ้นที่ขายชอร์ต (หุ้น)	มูลค่าการขายชอร์ต (บาท)	%เทียบมูลค่าซื้อขายตลาดรวม
MINT	2,751,800	90,021,150	8.86%
MINT-R	1,452,600	47,391,100	4.68%
MONO	1,234,100	1,966,552	8.91%
MTC	1,192,800	47,997,875	3.91%
MTC-R	3,760,100	148,484,500	12.33%
NER	125,700	798,195	6.52%
NER-R	60,500	384,175	3.14%
NETBAY	7,100	186,575	5.59%
NEX	155,400	2,714,030	4.41%
NEX-R	100	1,760	0.00%
NOBLE	581,100	3,246,125	21.16%
NOBLE-R	19,700	109,465	0.72%
NRF	54,400	348,160	3.05%
NRF-R	120,400	770,600	6.74%
NSL	6,300	146,790	1.53%
NTV	400	15,900	3.45%
ONEE	343,600	2,805,420	7.72%
ONEE-R	80,900	655,290	1.82%
OR	1,628,300	38,468,680	14.79%
OR-R	783,400	18,497,060	7.12%
ORI	477,800	5,668,360	5.84%
ORI-R	480,200	5,674,150	5.87%
OSP	232,700	6,922,825	4.79%
OSP-R	576,400	17,086,625	11.87%
OTO	28,900	517,310	1.25%
PCC	47,100	158,256	1.45%
PLANB	1,003,000	8,911,055	2.59%
PLANB-R	4,037,900	35,645,540	10.44%
PLAT	42,400	160,386	3.42%
PR9	13,600	251,600	0.44%
PRI-R	12,300	319,050	0.13%
PRM	241,000	1,839,515	4.29%
PSH	102,600	1,371,010	4.52%
PSH-R	54,900	740,090	2.42%
PSL	633,900	10,079,560	8.24%
PSL-R	535,500	8,472,090	6.96%
PTG	135,100	1,972,460	3.82%
PTG-R	172,400	2,517,040	4.88%
PTL	16,300	434,575	0.85%
PTT	4,383,000	146,262,625	6.82%
PTT-R	506,700	16,924,050	0.79%
PTTEP	604,600	103,785,700	8.09%
PTTEP-R	464,700	79,777,200	6.22%
PTTGC	1,568,900	79,204,800	6.40%
PTTGC-R	1,389,600	69,695,225	5.67%
QH	1,847,900	4,324,086	7.56%
QH-R	600,200	1,404,468	2.45%
RABBIT	1,089,200	1,408,904	2.65%
RABBIT-R	4,267,000	5,485,697	10.39%
RAM	2,300	124,200	1.23%
RAM-R	2,000	107,500	1.07%
RATCH	683,400	29,731,450	6.89%
RATCH-R	516,400	22,480,250	5.21%
RBF	236,400	3,385,540	6.58%
RBF-R	316,700	4,535,440	8.82%
RCL	169,600	5,304,650	7.81%

ข้อมูลในเอกสารฉบับนี้ รวบรวมมาจากแหล่งข้อมูลที่เชื่อถือได้ อย่างไรก็ตาม บริษัทหลักทรัพย์ คิงส์ฟอร์ด จำกัด (มหาชน) ไม่สามารถที่จะยืนยันหรือรับรองความถูกต้องของข้อมูลเหล่านี้ได้ ไม่ว่าประการใด ๆ บทวิเคราะห์ในเอกสารนี้ จัดทำขึ้นโดยอ้างอิงหลักเกณฑ์ทางวิชาการเกี่ยวกับหลักการวิเคราะห์ และมีได้เป็นการชี้แนะ หรือเสนอแนะให้ซื้อหรือขายหลักทรัพย์ใด ๆ การตัดสินใจซื้อหรือขายหลักทรัพย์ใด ๆ ของผู้อ่าน ไม่ว่าจะเกิดจากการอ่านบทความในเอกสารนี้หรือไม่ก็ตาม ล้วนเป็นผลจากการใช้วิจารณญาณของผู้อ่าน โดยไม่มีส่วนเกี่ยวข้องกับหรือพึ่งพิงผูกพันใด ๆ กับ บริษัทหลักทรัพย์ คิงส์ฟอร์ด จำกัด (มหาชน) ไม่ว่ากรณีใด

# Short Sales



KINGSFORD

มูลค่าการขายชอร์ต ณ วันที่ 20 มกราคม 2566

หลักทรัพย์	ปริมาณหุ้นที่ขายชอร์ต (หุ้น)	มูลค่าการขายชอร์ต (บาท)	%เทียบมูลค่าซื้อขายตลาดรวม
RCL-R	167,800	5,246,450	7.73%
RJH	6,200	191,100	5.63%
RJH-R	300	9,225	0.27%
ROJNA	25,500	156,715	3.97%
ROJNA-R	6,900	42,435	1.07%
RPC	29,900	31,694	2.82%
RS	30,200	507,600	2.65%
S	29,800	56,918	1.37%
S-R	101,100	194,112	4.64%
SABINA	1,200	29,430	0.36%
SABINA-R	13,400	329,500	3.98%
SABUY	1,553,200	20,080,970	7.48%
SABUY-R	7,700	100,190	0.04%
SAK	178,100	1,164,305	2.92%
SAMART	16,000	89,600	2.08%
SAPPE	9,100	398,125	1.55%
SAT	9,400	200,170	0.75%
SAT-R	50,500	1,065,550	4.00%
SAWAD	434,000	23,646,325	1.61%
SAWAD-R	1,246,600	66,766,625	4.63%
SC	737,900	3,089,256	10.34%
SC-R	89,400	373,604	1.25%
SCB	1,054,300	114,917,750	3.32%
SCB-R	1,036,800	112,607,150	3.26%
SCC	53,900	19,138,800	4.87%
SCC-R	93,200	33,119,500	8.42%
SCCC	4,700	750,800	3.09%
SCCC-R	4,900	782,200	3.22%
SCGP	926,200	50,815,075	15.39%
SCGP-R	1,281,500	70,263,125	21.30%
SCI	206,800	307,370	4.19%
SCN	69,900	153,774	2.91%
SENA	20,700	81,144	1.81%
SHR	501,300	2,196,824	5.09%
SINGER	146,500	4,148,025	2.59%
SINGER-R	700	19,600	0.01%
SIRI	4,369,500	7,627,305	4.41%
SIRI-R	2,840,600	4,938,011	2.87%
SIS	2,500	70,525	1.99%
SISB	21,000	459,930	2.36%
SKR-R	900	12,330	0.31%
SMPC	29,200	386,830	5.54%
SMPC-R	3,000	40,200	0.57%
SNNP	50,900	1,211,720	0.63%
SPA	25,400	302,260	4.15%
SPALI	490,500	11,537,260	6.70%
SPALI-R	249,800	5,831,960	3.41%
SPCG	132,600	1,989,600	40.11%
SPCG-R	9,600	144,000	2.90%
SPRC	1,979,800	21,207,840	11.59%
SPRC-R	2,237,300	24,007,110	13.10%
SSP	152,800	1,552,370	10.39%
STA	258,200	5,439,850	8.14%
STA-R	249,400	5,255,210	7.86%
STANLY	100	19,000	1.00%
STARK	1,895,900	5,572,070	0.54%

ข้อมูลในเอกสารฉบับนี้ รวบรวมมาจากแหล่งข้อมูลที่เชื่อถือได้ อย่างไรก็ตาม บริษัทหลักทรัพย์ คิงส์ฟอร์ด จำกัด (มหาชน) ไม่สามารถที่จะยืนยันหรือรับรองความถูกต้องของข้อมูลเหล่านี้ได้ ไม่ว่าประการใด ๆ บทวิเคราะห์ในเอกสารนี้ จัดทำขึ้นโดยอ้างอิงหลักเกณฑ์ทางวิชาการเกี่ยวกับหลักการวิเคราะห์ และมีได้เป็นการชี้แนะ หรือเสนอแนะให้ซื้อหรือขายหลักทรัพย์ใด ๆ การตัดสินใจซื้อหรือขายหลักทรัพย์ใด ๆ ของผู้อ่าน ไม่ว่าจะเกิดจากการอ่านบทความในเอกสารนี้หรือไม่ก็ตาม ล้วนเป็นผลจากการใช้วิจารณญาณของผู้อ่าน โดยไม่มีส่วนเกี่ยวข้องกับหรือพันธะผูกพันใด ๆ กับ บริษัทหลักทรัพย์ คิงส์ฟอร์ด จำกัด (มหาชน) ไม่ว่ากรณีใด

# Short Sales



KINGSFORD

มูลค่าการขายชอร์ต ณ วันที่ 20 มกราคม 2566

หลักทรัพย์	ปริมาณหุ้นที่ขายชอร์ต (หุ้น)	มูลค่าการขายชอร์ต (บาท)	%เทียบมูลค่าซื้อขายตลาดรวม
STARK-R	2,295,700	6,692,614	0.66%
STEC	388,200	5,609,860	4.53%
STEC-R	170,300	2,443,600	1.99%
STGT	157,800	1,631,120	2.85%
STGT-R	507,300	5,246,840	9.16%
STPI	123,500	643,500	3.36%
SUC	2,500	76,725	3.40%
SUSCO	89,600	359,856	1.38%
SUSCO-R	257,100	1,038,736	3.96%
SYNEX	144,500	2,416,930	6.30%
TASCO	115,800	1,968,710	8.36%
TCAP	405,400	17,351,475	13.41%
TCAP-R	108,200	4,625,225	3.58%
TEAMG	79,700	794,505	1.60%
TFG	81,900	438,165	1.15%
TFG-R	140,900	751,805	1.98%
THANI	476,100	2,034,626	3.56%
THANI-R	462,000	1,974,084	3.45%
THCOM	111,600	1,750,300	1.62%
THG	500	34,000	0.08%
THG-R	1,200	81,600	0.18%
TIDLOR	1,986,800	58,697,450	6.41%
TIDLOR-R	3,075,600	90,044,175	9.92%
TIPH	90,600	4,489,475	0.82%
TIPH-R	465,100	23,156,475	4.20%
TISCO	575,200	58,981,200	8.27%
TISCO-R	398,000	40,780,150	5.72%
TKC	18,100	406,360	3.45%
TKN	266,900	3,167,000	2.66%
TKS	107,500	1,425,600	5.61%
TLI	1,367,800	18,957,420	10.86%
TLI-R	27,700	385,780	0.22%
TMT	10,100	81,305	2.13%
TOA	64,800	2,234,800	3.88%
TOA-R	137,400	4,704,650	8.22%
TOP	872,300	50,642,850	7.12%
TOP-R	985,800	57,096,300	8.04%
TPIPL	1,060,800	1,949,736	6.83%
TPIPP	106,800	367,392	1.47%
TQM	70,400	2,889,375	7.07%
TRUE	2,333,800	11,341,064	6.94%
TRUE-R	2,667,900	12,965,856	7.93%
TSE	62,000	159,960	0.84%
TSTH	182,400	216,756	2.22%
TSTH-R	45,500	55,055	0.55%
TTA	330,300	2,692,490	13.93%
TTA-R	361,100	2,942,965	15.23%
TTB	91,295,200	128,056,350	18.07%
TTB-R	21,281,200	29,734,284	4.21%
TTCL	28,000	135,932	1.62%
TTW	122,000	1,155,720	5.15%
TTW-R	20,800	196,560	0.88%
TU	2,992,400	48,905,520	13.00%

ข้อมูลในเอกสารฉบับนี้ รวบรวมมาจากแหล่งข้อมูลที่เชื่อถือได้ อย่างไรก็ตาม บริษัทหลักทรัพย์ คิงส์ฟอร์ด จำกัด (มหาชน) ไม่สามารถที่จะยืนยันหรือรับรองความถูกต้องของข้อมูลเหล่านี้ได้ ไม่ว่าประการใด ๆ บทวิเคราะห์ในเอกสารนี้ จัดทำขึ้นโดยอ้างอิงหลักเกณฑ์ทางวิชาการเกี่ยวกับหลักการวิเคราะห์ และมีได้เป็นการชี้แนะ หรือเสนอแนะให้ซื้อหรือขายหลักทรัพย์ใด ๆ การตัดสินใจซื้อหรือขายหลักทรัพย์ใด ๆ ของผู้อ่าน ไม่ว่าจะเกิดจากการอ่านบทความในเอกสารนี้หรือไม่ก็ตาม ล้วนเป็นผลจากการใช้วิจารณญาณของผู้อ่าน โดยไม่มีส่วนเกี่ยวข้องกับหรือพันธะผูกพันใด ๆ กับ บริษัทหลักทรัพย์ คิงส์ฟอร์ด จำกัด (มหาชน) ในวาระนี้

# Short Sales



KINGSFORD

มูลค่าการขายชอร์ต ณ วันที่ 20 มกราคม 2566

หลักทรัพย์	ปริมาณหุ้นที่ขายชอร์ต (หุ้น)	มูลค่าการขายชอร์ต (บาท)	%เทียบมูลค่าซื้อขายตลาดรวม
TU-R	1,745,300	28,500,640	7.58%
UNIQ	19,000	93,446	4.76%
UTP-R	1,300	20,930	0.80%
UV	23,600	73,654	4.07%
UVAN	9,200	72,220	1.22%
VGI	1,631,000	7,657,998	9.16%
VGI-R	2,738,600	12,859,038	15.38%
VIBHA	281,300	762,138	15.10%
VIH	59,900	533,275	4.27%
WHA	5,531,000	21,342,288	9.10%
WHA-R	6,337,700	24,418,770	10.42%
WHAUP	156,800	651,842	8.67%
WHAUP-R	15,700	65,312	0.87%
WICE	368,500	4,237,360	10.22%
WORK	6,000	111,000	1.62%
XO	10,400	142,480	10.29%
XPG	710,400	1,022,310	2.14%
YGG	108,700	1,032,255	3.74%

หมายเหตุ - ไม่รวมรายการขายชอร์ตของสมาชิกที่เป็นผู้ร่วมค้ำหน่วยลงทุนหรือผู้ดูแลสภาพคล่องของหน่วยลงทุนของกองทุนรวมอีทีเอฟเพื่อบัญชีบริษัทประเภทเพื่อทำกำไรจากส่วนต่างของราคาหรือเพื่อดูแลสภาพคล่อง แลแล้วแต่กรณี

ข้อมูลในเอกสารฉบับนี้ รวบรวมมาจากแหล่งข้อมูลที่เชื่อถือได้ อย่างไรก็ตาม บริษัทหลักทรัพย์ คิงส์ฟอร์ด จำกัด (มหาชน) ไม่สามารถที่จะยืนยันหรือรับรองความถูกต้องของข้อมูลเหล่านี้ได้ ไม่ว่าประการใด ๆ บทวิเคราะห์ในเอกสารนี้ จัดทำขึ้นโดยอ้างอิงถึงหลักเกณฑ์ทางวิชาการเกี่ยวกับหลักการวิเคราะห์ และมีได้เป็นการชี้แนะ หรือเสนอแนะให้ซื้อหรือขายหลักทรัพย์ใด ๆ การตัดสินใจซื้อหรือขายหลักทรัพย์ใด ๆ ของผู้อ่าน ไม่ว่าจะเกิดจากการอ่านบทความในเอกสารนี้หรือไม่ก็ตาม ล้วนเป็นผลจากการใช้วิจารณญาณของผู้อ่าน โดยไม่มีส่วนเกี่ยวข้องกับหรือพันธะผูกพันใด ๆ กับ บริษัทหลักทรัพย์ คิงส์ฟอร์ด จำกัด (มหาชน) ไม่วากรณีใด



# Stock Calendar



KINGSFORD

รายงานการเปลี่ยนแปลงการถือหลักทรัพย์ของผู้บริหาร (แบบ 59-2) ประจำวันที่ 20 มกราคม 2566

ชื่อผู้บริหาร	ประเภทหลักทรัพย์	วันที่ได้มา / จำนวน	จำนวน	ราคา	วิธีการได้มา/ หน่าย	
GC	นาย สมชาย คลีเมชิน	หุ้นสามัญ	20/01/2566	3,570,000	-	โอน
KC	นาย สันติ ปิยะทัต	หุ้นสามัญ	19/01/2566	50,000,000	0.26	ขาย
CCET	นาย เชิง สง ชูย	หุ้นสามัญ	19/01/2566	100,000	2.36	ซื้อ
CHAYO	นาย สุขสันต์ ยศะสินธุ์	ใบสำคัญแสดง สิทธิที่จะซื้อหุ้น	19/01/2566	58,588,800	1.20	ขาย
SIMAT	นาย บุญเลิศ เอี้ยวพรชัย	หุ้นสามัญ	19/01/2566	100,000	2.34	ซื้อ
ERW	นาย อภิชาญ มาไพศาลสิน	หุ้นสามัญ	18/01/2566	67,200	4.54	ขาย
D CON	นาย ชนะ โตรัน	หุ้นสามัญ	19/01/2566	8,799,700	0.46	ซื้อ
D	นาย พรศักดิ์ ต้นดาปกุล	หุ้นสามัญ	17/01/2566	712,000	6.45	ขาย
D	นาย พรศักดิ์ ต้นดาปกุล	หุ้นสามัญ	18/01/2566	<del>217,800</del> Revoked by Reporter	6.55	ขาย
D	นาย พรศักดิ์ ต้นดาปกุล	หุ้นสามัญ	19/01/2566	217,800	6.55	ขาย
TSTE	นาย ประภาส ขุติมาวรินทร์	หุ้นสามัญ	19/01/2566	16,600	7.58	ซื้อ
TFI	นาย กมลสุทธิ ทัพพะรังสี	หุ้นสามัญ	16/01/2566	1,008,800	0.15	ขาย
TFI	นาย กมลสุทธิ ทัพพะรังสี	หุ้นสามัญ	18/01/2566	1,606,500	0.15	ขาย
TSR	นาย เอกรัตน์ แจงอยู่	หุ้นสามัญ	19/01/2566	10,000	4.40	ซื้อ
TSR	นาย เอกรัตน์ แจงอยู่	หุ้นสามัญ	19/01/2566	20,000	4.42	ซื้อ
TSR	นาย เอกรัตน์ แจงอยู่	หุ้นสามัญ	19/01/2566	20,000	4.46	ซื้อ
TSR	นาย เอกรัตน์ แจงอยู่	หุ้นสามัญ	19/01/2566	20,000	4.48	ซื้อ
TSR	นาย เอกรัตน์ แจงอยู่	หุ้นสามัญ	19/01/2566	20,000	4.50	ซื้อ
TSR	นาย เอกรัตน์ แจงอยู่	หุ้นสามัญ	19/01/2566	30,000	4.48	ซื้อ
TSR	นาย เอกรัตน์ แจงอยู่	หุ้นสามัญ	19/01/2566	20,000	4.46	ซื้อ
TSR	นาย เอกรัตน์ แจงอยู่	หุ้นสามัญ	19/01/2566	25,000	4.46	ซื้อ
TSR	นาย เอกรัตน์ แจงอยู่	หุ้นสามัญ	19/01/2566	5,000	4.44	ซื้อ
TSR	นาย เอกรัตน์ แจงอยู่	หุ้นสามัญ	19/01/2566	30,000	4.42	ซื้อ
TSR	นาย เอกรัตน์ แจงอยู่	หุ้นสามัญ	19/01/2566	30,000	4.40	ซื้อ
TSR	นาย เอกรัตน์ แจงอยู่	ใบสำคัญแสดง สิทธิที่จะซื้อหุ้น	19/01/2566	30,000	1.67	ขาย
TSR	นาย เอกรัตน์ แจงอยู่	ใบสำคัญแสดง สิทธิที่จะซื้อหุ้น	19/01/2566	30,000	1.68	ขาย
TSR	นาย เอกรัตน์ แจงอยู่	ใบสำคัญแสดง สิทธิที่จะซื้อหุ้น	19/01/2566	40,000	1.69	ขาย
TSR	นาย เอกรัตน์ แจงอยู่	ใบสำคัญแสดง สิทธิที่จะซื้อหุ้น	19/01/2566	50,000	1.64	ขาย
TSR	นาย เอกรัตน์ แจงอยู่	ใบสำคัญแสดง สิทธิที่จะซื้อหุ้น	19/01/2566	30,000	1.64	ขาย
TSR	นาย เอกรัตน์ แจงอยู่	ใบสำคัญแสดง สิทธิที่จะซื้อหุ้น	19/01/2566	30,000	1.65	ขาย
BGT	นางสาว วรัชฎา ฐาปนสกุลวงศ์	หุ้นสามัญ	19/01/2566	30,000	1.33	ขาย
BC	นาย ปรับชะรันชิงห์ ทักกราล	หุ้นสามัญ	18/01/2566	100	1.43	ซื้อ
BC	นาย ปรับชะรันชิงห์ ทักกราล	หุ้นสามัญ	19/01/2566	1,000	1.43	ซื้อ
PG	นาย พิรนาถ โขควัฒนา	หุ้นสามัญ	19/01/2566	27,300	7.98	ซื้อ
PROEN	นาย กิตติพันธ์ ศรีบัวเอี่ยม	ใบสำคัญแสดง สิทธิที่จะซื้อหุ้น	17/01/2566	5,170,000	4.50	ซื้อ
PCC	นาย กิตติ สัมฤทธิ์	หุ้นสามัญ	19/01/2566	150,100	3.38	ซื้อ
WPH	นาย วีรวิทย์ วรรณรักษ์	หุ้นสามัญ	16/01/2566	29,000	3.97	ซื้อ

# Stock Calendar



KINGSFORD

รายงานการเปลี่ยนแปลงการถือหลักทรัพย์ของผู้บริหาร (แบบ 59-2) ประจำวันที่ 20 มกราคม 2566

ชื่อผู้บริหาร	ประเภทหลักทรัพย์	วันที่ได้มา / จำหน่าย	จำนวน	ราคา	วิธีการได้มา/ หน่าย	
WARRIX	นาย สง่า ตั้งจันสิริ	หุ้นสามัญ	19/01/2566	100,000	8.95	ซื้อ
SM	นาย พิณิจ งามโสภี	หุ้นสามัญ	19/01/2566	300,000	2.27	ขาย
SM	นาย เอกภพ ลาวิญญ์เสถียร	หุ้นสามัญ	19/01/2566	430,000	2.26	ขาย
SABUY	นาย สันติธร บุญเจือ	หุ้นสามัญ	18/01/2566	1,500,000	12.53	ขาย
HTC	พันเอก พัชร รัตตกุล	หุ้นสามัญ	17/01/2566	67,200	29.50	ขาย
ILM	นาย ณัฏฐินันท์ ยุทธพัฒน์ศักดิ์	หุ้นสามัญ	19/01/2566	20,000	19.50	ขาย
EMC	นาย ชนะชัย สีนะบรรจง	หุ้นสามัญ	19/01/2566	1,000,000	0.16	ซื้อ
EKH	นาย เมธา วนดิลก	ใบสำคัญแสดง สิทธิที่จะซื้อหุ้น	19/01/2566	300,000	2.28	ขาย
EKH	นาย เมธา วนดิลก	หุ้นสามัญ	19/01/2566	70,000	9.03	ซื้อ
SHR	นาย นริศ เขยกลีน	หุ้นสามัญ	18/01/2566	500,000	4.40	ขาย
SHR	นาย นริศ เขยกลีน	หุ้นสามัญ	19/01/2566	500,000	4.40	ขาย
STC	นาย สุรสิทธิ์ ชัยตระกูลทอง	หุ้นสามัญ	19/01/2566	108,300	0.80	ขาย

# Stock Calendar



KINGSFORD

แบบรายงานการได้มาหรือจำหน่ายหลักทรัพย์ของกิจการ (แบบ 246-2) ประจำวันที่ 20 มกราคม 2566

หลักทรัพย์	ชื่อผู้ได้มา/จำหน่าย	วิธีการ	ประเภท หลักทรัพย์ <sup>1</sup>	% ก่อน ได้มา/ จำหน่าย	% ได้มา/ จำหน่าย	% หลัง ได้มา/ จำหน่าย	วันที่ได้มา/ จำหน่าย	% ก่อน ได้มา/ จำหน่าย (กลุ่ม) <sup>2</sup>	% ได้มา/ จำหน่าย (กลุ่ม) <sup>2</sup>	% หลัง ได้มา/ จำหน่าย (กลุ่ม) <sup>2</sup>
ITEL	บริษัท อินเทอร์เน็ต คอมมิวนิเคชั่น จำกัด (มหาชน)	จำหน่าย	หุ้น	50.28	0.2858	49.9942	18/01/2566	50.28	0.2858	49.9942
AQUA	นางสาว กัญจนารัตน์ วงศ์พันธ์	จำหน่าย	หุ้น	10.1479	0.6284	9.5195	16/01/2566	10.1479	0.6284	9.5195

# Stock Calendar



KINGSFORD

JANUARY 2023				
Monday	Tuesday	Wednesday	Thursday	Friday

16	17	18	19	20
<p><b>XD</b> THG (0.30 บาท )</p> <p>การจัดประชุมผู้ถือหุ้น UPA เวลา 10.00 น. KOOL เวลา 13.30 น. FPT เวลา 14.00 น.</p> <p><b>Shares</b> SDC 44,444,443 Shares IRCP 9,890,635 Shares DITTO 61,640 Shares SNP 423,380 Shares</p>	<p>การจัดประชุมผู้ถือหุ้น BAY เวลา 14.00 น. UV เวลา 14.00 น.</p> <p><b>Shares</b> UREKA 20,768,431 Shares</p>		<p>การจัดประชุมผู้ถือหุ้น SCB เวลา 14.00 น.</p> <p><b>NEWLISTED</b> SAF 300,000,000 Units</p> <p><b>Shares</b> TTB 161,442 Shares SENA 208,930 Shares PPPM 71,733,626 Shares IIG 8,723,684 Shares CHO 20,424,835 Shares</p>	<p>การจัดประชุมผู้ถือหุ้น AOT เวลา 14.00 น.</p> <p><b>Shares</b> MBK 1,771,397 Shares</p>

23	24	25	26	27
<p>การจัดประชุมผู้ถือหุ้น BRR</p>	<p>การจัดประชุมผู้ถือหุ้น TSC</p> <p><b>Shares</b> PRG 390,382 Shares SDC 51,851,851 Shares CHO 65,586,417 Shares</p>	<p>การจัดประชุมผู้ถือหุ้น SSC, OISHI, TFFIF</p>	<p>การจัดประชุมผู้ถือหุ้น GVREIT</p>	<p>การจัดประชุมผู้ถือหุ้น CEYE, KITS, DV8, FTREIT, METCO</p> <p><b>XD</b> LPF (0.2038 บาท )</p>

30	31			
<p><b>XD</b> BTS(0.15 บาท )</p> <p>การจัดประชุมผู้ถือหุ้น SFP, IRC</p>	<p>การจัดประชุมผู้ถือหุ้น SPRC, UPA</p>			

XD – Excluding Dividend	XD(ST) – Excluding Stock Dividend	XM – Exclude meetings	XN – Ex-Capital Return	XI – Excluding Interest
XP – Excluding Principal	XR – Excluding Right	XW – Excluding Warrant	XS – Excluding Short-term Warrant	XA – Excluding All
XE - Excluding Exercise	*ND – No Dividend Payment	PD – Payment Date	XT – Excluding TSR ; @ - price per share / price per unit /	
XD – Excluding Dividend	XD(ST) – Excluding Stock Dividend	XM – Exclude meetings	XN – Ex-Capital Return	XI – Excluding Interest
XP – Excluding Principal	XR – Excluding Right	XW – Excluding Warrant	XS – Excluding Short-term Warrant	XA – Excluding All
XE - Excluding Exercise	*ND – No Dividend Payment	PD – Payment Date	XT – Excluding TSR ; @ - price per share / price per unit /	



## NVDR Update

วันจันทร์ที่ 23 มกราคม 2566

### Most Active Values (Btmn)

Top 20 Net Buying Value (B m)						Top 20 Net Selling Value (B m)						Month to Date				Year to Date			
ม.ค. 66						ม.ค. 66						มกราคม 2566				03 ม.ค.-20 ม.ค. 2566			
	20	19	18	17	16		20	19	18	17	16	Net Buy		Net Sell		Net Buy		Net Sell	
1 MBAX	367.0	19.7	0.6	-0.0	-0.0	TSTE	-95.2	0.0	0.0	-0.0	0.0	CPALL	3,242.21	CPALL	3,242.21	CPALL	3,242.2	KBANK	-2,229.6
2 MALEE	112.5	0.0	-0.0	0.0	0.0	SITHAI	-46.0	1.7	0.0	-0.1	-0.2	SCB	2,453.48	SCB	2,453.48	SCB	2,453.5	BANPU	-1,070.7
3 LHK	107.9	0.0	0.0	0.0	33.9	TPIPL	-39.7	-0.3	0.0	0.0	20.7	BBL	2,094.45	BBL	2,094.45	BBL	2,094.4	BH	-658.8
4 MAJOR	94.3	0.0	-0.8	-0.1	1.4	BOL	-28.9	-0.0	0.1	16.8	246.2	MAKRO	1,926.91	MAKRO	1,926.91	MAKRO	1,926.9	KKP	-514.9
5 AAV	93.8	0.1	-4.4	0.0	33.4	ASP	-20.8	-0.0	54.0	-0.0	-0.1	SCC	1,525.97	SCC	1,525.97	SCC	1,526.0	KCE	-376.2
6 TSTH	83.2	2.1	13.1	1.9	-0.4	MAKRO	-16.2	-0.2	0.0	0.0	12.0	AOT	1,292.45	AOT	1,292.45	AOT	1,292.5	DELTA	-370.2
7 CPF	70.0	0.0	-0.1	-0.0	-0.0	FORTH	-14.0	0.0	0.2	0.0	-0.8	BDMS	1,153.31	BDMS	1,153.31	BDMS	1,153.3	ESSO	-366.2
8 VARO	41.6	1.4	-0.2	0.1	-0.0	ESTAR	-13.8	0.0	0.0	-0.0	0.1	MINT	998.70	MINT	998.70	MINT	998.7	TOA	-343.7
9 FSS	34.2	132.2	1.7	-0.0	-0.2	BCP	-12.3	0.1	0.1	0.2	0.1	PTT	955.76	PTT	955.76	PTT	955.8	PTTEP	-275.7
10 METCO	32.0	-0.0	-0.0	-5.6	0.0	CK	-9.6	0.0	-0.2	-0.3	5.3	HMPRO	836.84	HMPRO	836.84	HMPRO	836.8	EA	-256.9
11 PT	30.3	0.3	-3.6	-9.4	-2.7	KCE	-7.0	-0.0	-0.4	-1.6	0.1	TRUE	749.76	TRUE	749.76	TRUE	749.8	KTB	-207.0
12 PF	29.6	-0.0	0.6	1.8	-0.0	TEAM	-6.3	-4.9	-0.9	-4.3	-0.3	GPSC	699.74	GPSC	699.74	GPSC	699.7	SIRI	-206.0
13 AMATA	28.0	-27.7	70.2	-0.1	0.3	BBL	-5.5	0.1	-0.0	0.0	0.4	CPN	576.59	CPN	576.59	CPN	576.6	FORTH	-189.2
14 SIAM	27.3	-0.0	-0.8	1.7	0.0	AMANAHA	-5.5	1.3	-0.2	-1.9	0.2	IVL	569.03	IVL	569.03	IVL	569.0	IRPC	-184.6
15 TRU	25.4	-0.5	1.0	0.2	0.6	ROJNA	-5.3	0.2	0.7	-5.4	-0.1	GULF	551.93	GULF	551.93	GULF	551.9	BLA	-157.1
16 TKT	25.3	0.3	0.0	2.9	3.7	CPR	-4.5	0.0	-0.2	-0.0	-137.3	CENTEL	540.04	CENTEL	540.04	CENTEL	540.0	BAM	-148.5
17 CFRESH	19.8	-1.1	-0.0	0.1	1.0	LALIN	-4.5	-2.3	0.2	-0.0	-11.6	OSP	514.58	OSP	514.58	OSP	514.6	SINGER	-121.6
18 CMR	17.9	0.0	0.0	0.0	-0.0	EVER	-4.4	0.7	12.3	0.0	-2.2	PTTGC	457.39	PTTGC	457.39	PTTGC	457.4	GUNKUL	-100.6
19 PRECHA	13.4	11.5	0.1	12.8	-0.5	UMI	-4.3	0.0	-16.0	0.1	0.0	KTC	451.84	KTC	451.84	KTC	451.8	TFG	-78.8
20 SGP	12.5	0.0	-0.0	0.5	-0.4	GJS	-3.9	-1.0	-0.0	12.9	-5.1	INTUCH	447.94	INTUCH	447.94	INTUCH	447.9	AEONTS	-70.8

Total Volume Shares						NVDR Shrs.						Paid up Capital					
	Buy	Sell	Total	Net	Turn.		23-Jan-23	% of paidup	23-Jan-23	% of paidup		(Last)					
1 CHG	27,094,850	6,583,840	33,678,690	20,511,010	38.48	1 TISCO-P	7,300	74.04	7,300	74.04	9,859						
2 TRUE	21,259,300	5,655,200	26,914,500	15,604,100	40.02	2 MORE	2,225,092,519	31.00	100,400,636	1.54	7,176,748,441						
3 PTT	21,082,259	10,059,250	31,141,509	11,023,009	24.22	3 BBL	444,908,554	23.31	591,624,587	30.99	1,908,842,894						
4 BWG	13,016,300	2,675,800	15,692,100	10,340,500	12.93	4 EMC-W6	906,380,064	21.49	20,635,904	0.49	4,216,721,892						
5 TTB	71,523,988	61,746,200	133,270,188	9,777,788	13.09	5 LH	2,444,014,938	20.45	2,184,242,475	18.28	11,949,713,176						
6 STARK	33,026,105	25,021,605	58,047,710	8,004,500	8.29	6 KBANK	454,960,258	19.20	510,910,466	21.35	2,369,327,593						
7 WHA	17,605,300	9,830,500	27,435,800	7,774,800	22.56	7 BCP	237,858,994	17.27	80,022,123	5.81	1,376,923,157						
8 HMPRO	18,283,725	10,931,430	29,215,155	7,352,295	40.49	8 AP	537,160,908	17.07	238,014,265	7.57	3,145,899,495						
9 TEGH	8,091,800	1,220,600	9,312,400	6,871,200	18.22	9 SPALI	322,765,119	16.53	139,309,588	6.50	1,953,054,030						
10 IRPC	37,183,903	31,110,400	68,294,303	6,073,503	26.53	10 BH	130,199,457	16.38	64,521,779	8.85	794,885,742						
11 PTTGC	10,256,605	4,328,400	14,585,005	5,928,205	29.75	11 ASW-W2	14,805,700	15.42	#N/A	#N/A	96,000,000						
12 MINT	11,177,317	5,781,600	16,958,917	5,395,717	27.30	12 AH	54,466,327	15.35	43,608,336	13.52	354,842,012						
13 SAWAD	8,009,919	2,764,339	10,774,258	5,245,580	20.01	13 BANPU	1,230,821,567	14.56	538,467,718	10.43	8,454,161,388						
14 QH	7,070,297	3,003,883	10,074,180	4,066,414	20.60	14 THIP	13,036,311	14.48	11,168,087	13.96	89,999,686						
15 AAV	8,138,300	4,121,800	12,260,100	4,016,500	11.46	15 MINT-W7	23,653,786	13.73	21,349	9.06	172,241,057						
16 MAKRO	4,559,000	1,013,400	5,572,400	3,545,600	19.75	16 GBX	146,161,571	13.42	129,608,800	11.90	1,089,076,392						
17 RABBIT-P	3,735,700	401,600	4,137,300	3,334,100	6.91	17 BDMS	2,126,608,977	13.38	1,399,631,820	8.81	15,892,001,895						
18 LH	8,906,132	5,589,600	14,495,732	3,316,532	34.33	18 MBK-W4	2,122,121	13.16	#N/A	#N/A	16,119,706						
19 TEAM	4,056,102	892,209	4,948,311	3,163,893	23.23	19 TISCO	104,930,883	13.11	96,131,416	12.01	800,645,624						
20 BTS	6,973,865	3,888,064	10,861,929	3,085,801	29.40	20 KKP	109,194,031	12.90	90,416,839	10.68	846,751,109						

Source : SET.OR.TH

ข้อมูลในเอกสารฉบับนี้ รวบรวมมาจากแหล่งข้อมูลที่น่าเชื่อถือ อย่างไรก็ดี บริษัทหลักทรัพย์ คิงส์ฟอร์ด จำกัด (มหาชน) ไม่สามารถที่จะยืนยันหรือรับรองความถูกต้องของข้อมูลเหล่านี้ได้ ไม่ว่าประการใด ๆ บทวิเคราะห์ในเอกสารนี้ จัดทำขึ้นโดยอ้างอิงถึงลักษณะที่ทางวิชาการเกี่ยวกับหลักทรัพย์วิเคราะห์ และไม่ได้เป็นการชี้แนะ  
 หรือเสนอแนะให้ซื้อหรือขายหลักทรัพย์ใด ๆ การตัดสินใจซื้อหรือขายหลักทรัพย์ใด ๆ ของผู้ลงทุน ไม่ว่าจะเกิดจากการอ่านบทความในเอกสารนี้หรือไม่ก็ตาม ล้วนเป็นผลจากการใช้วิจารณญาณของผู้ลงทุน โดยไม่มีส่วนเกี่ยวข้องกับบริษัทคิงส์ฟอร์ด จำกัด (มหาชน) ไม่มีการเปิด

# Disclaimer



KINGSFORD

## คำแนะนำการลงทุน และความหมายของคำแนะนำการลงทุน

Stock Rating หมายถึงการให้คำแนะนำการลงทุนของบริษัท แบ่งเป็น 3 ระดับ

Buy หมายถึง ราคาพื้นฐานสูงกว่าราคาตลาด 15% หรือมากกว่า

Hold หมายถึงราคาพื้นฐานสูงกว่าราคาตลาดไม่เกิน 15% หรือต่ำกว่าราคาตลาดไม่เกิน 15 %

Sell หมายถึง ราคาพื้นฐานต่ำกว่าราคาตลาด 15% หรือมากกว่า

เอกสารฉบับนี้จัดทำขึ้นโดยบริษัทหลักทรัพย์คิงส์ฟอร์ด จำกัด (มหาชน) ข้อมูลที่ปรากฏในเอกสารฉบับนี้จัดทำโดยอาศัยข้อมูลที่ได้มาจากแหล่งที่เชื่อหรือควรเชื่อว่ามี ความน่าเชื่อถือ และ/หรือถูกต้อง อย่างไรก็ตามบริษัทไม่ยืนยัน และไม่รับรองถึงความครบถ้วนสมบูรณ์หรือถูกต้องของข้อมูลดังกล่าว และไม่ได้ประกันราคาหรือผลตอบแทน ของหลักทรัพย์ที่ปรากฏข้างต้น แม้ว่าข้อมูลดังกล่าวจะปรากฏข้อความที่อาจเป็นหรืออาจตีความว่าเป็นเช่นนั้นได้ บริษัทจึงไม่รับผิดชอบต่อการนำเอาข้อมูล ข้อความ ความเห็น และหรือบทสรุปที่ปรากฏในเอกสารฉบับนี้ไปใช้ไม่ว่ากรณีใดๆ ข้อมูลและความเห็นที่ปรากฏอยู่ในเอกสารฉบับนี้ได้ประสงค์จะชี้ชวน เสนอแนะ หรือจูงใจให้ลงทุน ใน หรือ ซื้อหรือขายหลักทรัพย์ที่ปรากฏในเอกสารฉบับนี้และข้อมูลมีการแก้ไขเพิ่มเติมเปลี่ยนแปลงโดยมีต้องแจ้งให้ทราบล่วงหน้า ผู้ลงทุนควรใช้ดุลยพินิจอย่างรอบคอบใน การลงทุนในหรือซื้อหรือขายหลักทรัพย์ บริษัทสงวนลิขสิทธิ์ในข้อมูลที่ปรากฏในเอกสารนี้ ห้ามมิให้ผู้ใดใช้ประโยชน์ ทำซ้ำ ดัดแปลง นำออกแสดง ทำให้ปรากฏหรือเผยแพร่ ต่อสาธารณชน ไม่ว่าด้วยประการใดๆ ซึ่งข้อมูลในเอกสารนี้ไม่ว่าทั้งหมดหรือบางส่วน เว้นแต่ได้รับอนุญาตเป็นหนังสือจากบริษัทเป็นการล่วงหน้า การกล่าว คิด หรืออ้างอิง ข้อมูลบางส่วนตามสมควรในเอกสารนี้ ไม่ว่าในบทความ บทวิเคราะห์ บทวิจัย หรือในเอกสาร หรือการสื่อสารอื่นใดจะต้องกระทำโดยถูกต้อง และไม่เป็นการก่อให้เกิดการ เข้าใจผิดหรือความเสียหายแก่บริษัท ต้องรับรู้ถึงความเป็นเจ้าของลิขสิทธิ์ในข้อมูลบริษัท และต้องอ้างอิงถึงเอกสารฉบับนี้ และวันที่ในเอกสารฉบับนี้ของบริษัทโดยชัดเจน การลงทุนในหรือซื้อหรือขายหลักทรัพย์ย่อมมีความเสี่ยง ท่านควรทำความเข้าใจอย่างถ่องแท้ต่อลักษณะของหลักทรัพย์แต่ละประเภทและควรศึกษาข้อมูลของบริษัทที่ออก หลักทรัพย์และข้อมูลอื่นใดที่เกี่ยวข้องก่อนการตัดสินใจลงทุนในหรือซื้อหรือขายหลักทรัพย์

ข้อมูลในเอกสารฉบับนี้ รวบรวมมาจากแหล่งข้อมูลที่น่าเชื่อถือ อย่างไรก็ดี บริษัทหลักทรัพย์ คิงส์ฟอร์ด จำกัด(มหาชน)ไม่สามารถที่จะยืนยันหรือรับรองความถูกต้องของข้อมูลเหล่านี้ได้ ไม่ว่าประการใดๆ บทวิเคราะห์ในเอกสารนี้ จัดทำขึ้นโดยอ้างอิง หลักเกณฑ์ทางวิชาการเกี่ยวกับหลักการวิเคราะห์ และมีได้เป็นการชี้แนะ หรือเสนอแนะให้ซื้อหรือขายหลักทรัพย์ใดๆ การตัดสินใจซื้อหรือขายหลักทรัพย์ใดๆ ของผู้อ่าน ไม่ว่าจะเกิดจากการอ่านบทความในเอกสารนี้หรือไม่ก็ตาม ล้วนเป็นผลจากการใช้ วิจารณญาณของผู้อ่าน โดยไม่มีส่วนเกี่ยวข้องกับอะไรมากกว่านี้กับ บริษัทหลักทรัพย์ คิงส์ฟอร์ด จำกัด(มหาชน) ไม่ว่ากรณีใด

# Disclaimer



KINGSFORD

Thai Institute of Directors Association (IOD) – Corporate Governance Report Rating 2020 (CG Score) ข้อมูล 19 พฤศจิกายน 2563



AAV	BAFS	BWG	CPN	FPI	ICHI*	LANNA	MSC	PG	PTTGC	THREL	TSC	VGI
ADVANC	BANPU	CENTEL	CSS	FPT	III	LH	MTC	PHOL	PYLON	TIP	TSR	VIH
AF	BAY	CFRESH	DELTA	FSMART	ILINK	LHFG	NCH	PLANB	Q-CON	TIPCO	TSTE	WACOAL
AIRA	BCP	CHEWA	DEMCO	GBX	INTUCH	LIT	NCL	PLANET	QH	TISCO	TSTH	WAVE
AKP	BCPG	CHO	DRT	GC	IRPC	LPN	NEP	PLAT	QTC	TK	TTA	WHA
AKR	BDMS	CIMBT	DTAC	GCAP	IVL	MAKRO	NKI	PORT	RATCH	TKT	TTCL	WHAUP
ALT	BEC	CK	DTC	GEL	JKN	MALEE	NOBLE*	PPS	RS	TMB	TTW	WICE
AMA	BEM	CKP	DV8	GFPT	JSP	MBK	NSI	PR9	S	TMILL	TU	WINNER
AMATA	BGRIM	CM	EA	GGC	JWD	MBKET	NVD	PREB	S & J	TNDT	TVD	
AMATAV	BIZ	CNT	EASTW	GPSC	K	MC	NYT	PRG	SAAM	TNL	TVI	
ANAA	BKI	COL	ECF	GRAMMY	KBANK	MCOT	OISHI	PRM	SABINA	TOA	TVO	
AOT	BLA	COMAN	ECL	GUNKUL	KCE	METCO	ORI	PSH	SAMART	TOP	TWPC	
AP	BOL	COTTO	EGCO	HANA	KKP	MFEC	OTO	PSL	SAMTEL	TPBI	U	
ARIP	BPP	CPALL	EPG	HARN	KSL	MINT	PAP	PTG	SAT	TQM	UAC	
ARROW	BRR	CPF	ETE	HMPRO	KTB	MONO	PCSGH	PTT	SC	TRC	UBIS	
ASP	BTS	CPI	FNS	ICC	KTC	MOONG	PDJ	PTTEP	SCB	TRUE	UV	



2S	ASEFA	BTW	CWT	GL	TEL	LOXLEY	NEX	PT	SHR	SUC	TMI	UOBKH
ABM	ASIA	CBG	DCC	GLAND	J	LPH	NINE	QLT	SIAM	SUN	TMT	UP
ACE	ASIAN	CEN	DCON	GLOBAL	JAS	LRH	NTV	RCL	SINGER	SYNEX	TNITY	UPF
ACG	ASIMAR	CGH	DDD	GLOCON	JCK	LST	NWR	RICHY	SKE	T	TNP	UPOIC
ADB	ASK	CHARNA	DOD	GPI	JCKH	M	OCC	RML	SKR	TAE	TNR	UT
AEC	ASN	CHAYO	DOHOME	GULF	JMART	MACO	OGC	RPC	SKY	TAKUNI	TOG	UTP
AEONTS	ATP30	CHG	EASON	GYT	JMT	MAJOR	OSP	RWI	SMIT	TBSP	TPA	UWC
AGE	AUCT	CHOTI	EE	HPT	KBS	MBAX	PATO	S11	SMT	TCC	TPAC	VL
AH	AWC	CHOW	ERW	HTC	KCAR	MEGA	PB	SALEE	SNP	TCMC	TPCORP	VNT
AHC	AYUD	C	ESTAR	CN	KGI	META	PDG	SAMCO	SPA	TEAM	TPOLY	VPO
AIT	B	CIG	FE	FS	KIAT	MFC	PDI	SANKO	SPC	TEAMG	TPS	WIJK
ALLA	BA	CMC	FLOYD	LM	KOOL	MGT	PIMO	SAPPE	SPCG	TFG	TRITN	WP
AMANAH	BAM	COLOR	FN	MH	KTIS	MILL	PJW	SAWAD	SR	TIGER	TRT	XO
AMARIN	BBL	COM7	FORTH	NET	KWC	MITSIB	PL	SCI	SRICHA	TITLE	TRU	YUASA
APCO	BFIT	CPL	FSS	NSURE	KWM	MK	PM	SCP	SSC	TKN	TSE	ZEN
APCS	BGC	CRC	FTE	RC	L&E	MODERN	PPP	SE	SSF	TKS	TVT	ZIGA
APURE	BJC	CRD	FVC	RCP	LALIN	MTI	PRIN	SEG	STANLY	TM	TWP	ZMICO
AQUA	BJCHI	CSC	GENCO	T	LDC	MVP	PRINC	SFP	STI	TMC	UEC	
ASAP	BROOK	CSP	GJS	ITD*	LHK	NETBAY	PSTC	SGF	STPI	TMD	UMI	



7UP	AU	BM	CMAN	ESSO	INSET	KYE	NC	PK	RBF	SISB	SUPER	TPLAS
A	B52	BR	CMO	FMT	IP	LEE	NDR	PLE	RCI	SKN	SVOA	TTI
ABICO	BC	BROCK	CMR	GIFT	JTS	MATCH	NER	PMTA	RJH	SLP	TC	TYCN
AJ	BCH	BSBM	CPT	GREEN	JUBILE	MATI	NFC	POST	ROJNA	SMART	TCCC	UKEM
ALL	BEAUTY	BSM	CPW	GSC	KASET	M-CHAI	NNCL	PPM	RP	SOLAR	THMUI	UMS
ALUCON	BGT	BTNC	CRANE	GTB	KCM	MCS	NPK	PRAKIT	RPH	SPG	TIW	VCOM
AMC	BH	CAZ	CSR	HTECH	KKC	MDX	NUSA	PRECHA	RSP	SQ	TNH	VRANDA
APP	BIG	CCP	D	HUMAN	KUMWEL	MJD	OCEAN	PRIME	SF	SSP	TOPP	WIN
ARIN	BKD	CGD	EKH	IHL	KUN	MM	PAF	PROUD	SFLEX	STARK	TPCH	WORK
AS	BLAND	CITY	EP	INOX	KWG	MORE	PF	PTL	SGP	STC	TPIPP	WPH

ช่วงคะแนน	สัญลักษณ์	ความหมาย
90 - 100		ดีเลิศ
80 - 89		ดีมาก
70 - 79		ดี
60 - 69		ดีพอใช้
50 - 59		ผ่าน
ต่ำกว่า 50	No logo given	N/A

การเปิดเผยผลการสำรวจของสมาคมส่งเสริมสถาบันกรรมการบริษัทไทย (IOD) ในเรื่องการกำกับดูแลกิจการ (Corporate Governance) นี้เป็นการดำเนินการตามนโยบายของสำนักงานคณะกรรมการกำกับหลักทรัพย์และตลาดหลักทรัพย์ โดยการสำรวจของ IOD เป็นการสำรวจและประเมินจากข้อมูลของบริษัทจดทะเบียนในตลาดหลักทรัพย์แห่งประเทศไทยและตลาดหลักทรัพย์เอ็มเอไอ ที่มีการเปิดเผยต่อสาธารณะและเป็นข้อมูลที่ผู้ลงทุนทั่วไปสามารถเข้าถึงได้ ดังนั้นผลสำรวจดังกล่าวจึงเป็นการนำเสนอในมุมมองของบุคคลภายนอกโดยไม่ได้เป็นการประเมินการปฏิบัติและมิได้มีการใช้ข้อมูลภายในในการประเมิน ซึ่งผลการสำรวจดังกล่าว เป็นผลการสำรวจ ณ วันที่ปรากฏในรายงานการกำกับดูแลกิจการบริษัทจดทะเบียนไทยเท่านั้น ดังนั้นผลการสำรวจจึงอาจเปลี่ยนแปลงได้ภายหลังจากวันดังกล่าว ทั้งนี้บริษัทหลักทรัพย์ คิงส์ฟอร์ด จำกัด (มหาชน) มิได้ยืนยันหรือรับรองถึงความถูกต้องของผลการสำรวจดังกล่าวแต่อย่างใด

ข้อมูลในเอกสารฉบับนี้ รวบรวมมาจากแหล่งข้อมูลที่น่าเชื่อถือ อย่างไรก็ตาม บริษัทหลักทรัพย์ คิงส์ฟอร์ด จำกัด(มหาชน)ไม่สามารถที่จะยืนยันหรือรับรองความถูกต้องของข้อมูลเหล่านี้ได้ ไม่ว่าประการใดๆ บทวิเคราะห์ในเอกสารนี้ จัดทำขึ้นโดยอ้างอิงหลักเกณฑ์ทางวิชาการเกี่ยวกับหลักการวิเคราะห์ และมิได้เป็นการชี้แนะ หรือเสนอแนะให้ซื้อหรือขายหลักทรัพย์ใดๆ การตัดสินใจซื้อหรือขายหลักทรัพย์ใดๆ ของผู้อ่าน ไม่ว่าจะเกิดจากการอ่านบทความในเอกสารนี้หรือไม่ก็ตาม ล้วนเป็นผลจากการใช้วิจารณญาณของผู้อ่าน โดยไม่มีส่วนเกี่ยวข้องกับหรือผูกพันใดๆ กับ บริษัทหลักทรัพย์ คิงส์ฟอร์ด จำกัด(มหาชน) ไม่ว่ากรณีใด

# Disclaimer



KINGSFORD

## Anti-Corruption Progress Indicator 2019

### บริษัทจดทะเบียนที่ได้ประกาศเจตนารมณ์เข้าร่วม CAC

7UP	AMATA	BKD	CI	EP	FSMART	JKN	KWG	NOBLE	SAAM	SINGER	SUPER	TRITN	ZIGA
ABICO	AMATAV	BM	COTTO	ERW	GPI	JMART	LDC	NOK	SAPPE	SKR	SYNEX	TTA	
AF	ANAN	BROCK	DDD	ESTAR	ILINK	JMT	MAJOR	PK	SCI	SPALI	THAI	UPF	
ALT	APURE	BUI	EA	ETE	IRC	JSP	META	PLE	SE	SSP	TKS	UV	
AMARIN	B52	CHO	EFORL	EVER	J	JTS	NCL	ROJNA	SHANG	STANLY	TOPP	WIN	

### บริษัทจดทะเบียนที่ได้ได้รับการรับรอง CAC

2S	BCP	CIG	EGCO	HTC	KTC	MOONG	PCSGH	PSL	SCC	SPRC	THIP	TRU	WHA
ADVANC	BCPG	CIMBT	FE	ICC	KWC	MPG	PDG	PSTC	SCCC	SRICHA	THRE	TRUE	WHAUP
AI	BGC	CM	FNS	ICHI	L&E	MSC	PDI	PT	SCG	SSF	THREL	TSC	WICE
AIE	BGRIM	CMC	FPI	IFS	LANNA	MTC	PDJ	PTG	SCN	SSSC	TIP	TSTH	WIK
AIRA	BJCHI	COL	FPT	INET	LHFG	MTI	PE	PTT	SEAOIL	SST	TIPCO	TTCL	XO
AKP	BKI	COM7	FSS	INSURE	LHK	NBC	PG	PTTEP	SE-ED	STA	TISCO	TU	ZEN
AMA	BLA	CPALL	FTE	INTUCH	LPN	NEP	PHOL	PTTGC	SELIC	SUSCO	TKT	TVD	
AMANAHA	BPP	CPF	GBX	IRPC	LRH	NINE	PL	PYLON	SENA	SVI	TMB	TVI	
AP	BROOK	CPI	GC	ITEL	M	NKI	PLANB	Q-CON	SGP	SYNTEC	TMD	TVO	
AQUA	BRR	CPN	GCAP	IVL	MAKRO	NMG	PLANET	QH	SIRI	TAE	TMILL	TWPC	
ARROW	BSBM	CSC	GEL	K	MALEE	NNCL	PLAT	QLT	SITHAI	TAKUNI	TMT	U	
ASK	BTS	DCC	GFPT	KASET	MBAX	NSI	PM	QTC	SMIT	TASCO	TNITY	UBIS	
ASP	BWG	DELTA	GGC	KBANK	MBK	NWR	PPP	RATCH	SMK	TBSP	TNL	UEC	
AYUD	CEN	DEMCO	GJS	KBS	MBKET	OCC	PPPM	RML	SMPC	TCAP	TNP	UKEM	
B	CENTEL	DIMET	GPSC	KCAR	MC	OCEAN	PPS	RW	SNC	TCMC	TNR	UOBKH	
BAFS	CFRESH	DRT	GSTEEL	KCE	MCOT	OGC	PREB	S&J	SNP	TFG	TOG	UWC	
BANPU	CGH	DTAC	GUNKUL	KGI	MFC	ORI	PRG	SABINA	SORKON	TFI	TOP	VGI	
BAY	CHEWA	DTC	HANA	KKP	MFEC	PAP	PRINC	SAT	SPACK	TFMAMA	TPA	VIH	
BBL	CHOTI	EASTW	HARN	KSL	MINT	PATO	SC	SPC	THANI	TPCORP	VNT	WNT	
BCH	CHOW	ECL	HMPRO	KTB	MONO	PB	PSH	SCB	SPI	THCOM	TPP	WACOAL	

คำชี้แจง ข้อมูลบริษัทที่เข้าร่วมโครงการแนวร่วมปฏิบัติของภาคเอกชนไทยในการต่อต้านทุจริต (Thai CAC) ของสมาคมส่งเสริมสถาบันกรรมการบริษัทไทย มี 2 กลุ่ม คือ

- ได้ประกาศเจตนารมณ์เข้าร่วม CAC

- ได้รับการรับรอง CAC

การเปิดเผยผลการประเมินดัชนีชี้วัดความคืบหน้าการป้องกันการมีส่วนเกี่ยวข้องกับการทุจริตคอร์รัปชัน (Anti-corruption Progress Indicators) ของบริษัทจดทะเบียนในตลาดหลักทรัพย์แห่งประเทศไทยซึ่งจัดทำโดยสถาบันไทยพัฒน์นี้ เป็นการดำเนินการตามนโยบายและตามแผนพัฒนาความยั่งยืนสำหรับบริษัทจดทะเบียนของสำนักงานคณะกรรมการกำกับหลักทรัพย์และตลาดหลักทรัพย์ โดยผลการประเมินดังกล่าวของสถาบันไทยพัฒน์ อาศัยข้อมูลที่ได้รับจากบริษัทจดทะเบียนตามบริษัทจดทะเบียนได้ระบุในแบบแสดงข้อมูลเพื่อการประเมิน Anti-corruption ซึ่งได้อ้างอิงข้อมูลมาจากแบบแสดงรายการข้อมูลประจำปี (แบบ 56-1) รายงานประจำปี (แบบ 56-2) หรือในบุคคลภายนอก โดยมิได้เป็นการประเมินการปฏิบัติของบริษัทจดทะเบียนในตลาดหลักทรัพย์แห่งประเทศไทย และมีได้ใช้ข้อมูลภายใต้เพื่อการประเมินเนื่องจากการประเมินดังกล่าวเป็นเพียงผลการประเมิน ณ วันที่ปรากฏในผลการประเมินเท่านั้น ดังนั้นผลการประเมินจึงอาจเปลี่ยนแปลงได้ภายหลังวันดังกล่าว หรือเมื่อข้อมูลที่เกี่ยวข้องมีการเปลี่ยนแปลง ทั้งนี้ บริษัทหลักทรัพย์ คิงส์ฟอร์ด จำกัด (มหาชน) มิได้ยืนยัน ตรวจสอบ หรือรับรองความถูกต้องครบถ้วนของผลการประเมินดังกล่าวแต่อย่างใด

ข้อมูลในเอกสารฉบับนี้ รวบรวมมาจากแหล่งข้อมูลที่น่าเชื่อถือ อย่างไรก็ตาม บริษัทหลักทรัพย์ คิงส์ฟอร์ด จำกัด (มหาชน) ไม่สามารถที่จะยืนยันหรือรับรองความถูกต้องของข้อมูลเหล่านี้ได้ ไม่ว่าประการใดๆ บทวิเคราะห์ในเอกสารนี้ จัดทำขึ้นโดยอ้างอิงหลักเกณฑ์ทางวิชาการเกี่ยวกับหลักการวิเคราะห์ และมีได้เป็นการชี้แนะ หรือเสนอแนะให้ซื้อหรือขายหลักทรัพย์ใดๆ การตัดสินใจซื้อหรือขายหลักทรัพย์ใดๆ ของผู้อ่าน ไม่ว่าจะเกิดจากการอ่านบทความในเอกสารนี้หรือไม่ก็ตาม ล้วนเป็นผลจากการใช้วิจารณญาณของผู้อ่าน โดยไม่มีส่วนเกี่ยวข้องหรือพันธะผูกพันใดๆ กับ บริษัทหลักทรัพย์ คิงส์ฟอร์ด จำกัด (มหาชน) ไม่ว่ากรณีใด