



Set Index Data

Open	1,682.04		
High	1,689.41		
Low	1,679.15		
Closed	1,685.44		
Chg.	4.40		
%Chg.	0.26		
Value (mn)	37,328.97		
P/E(x)	18.33	Up	599
P/BV(x)	1.67	Unchanged	483
Yield (%)	2.48	Down	941
Market Cap (mn)	20,653.97		

SET 50 -100 - MAI - Futures Index

	Closed	Chg	(%)
SET 50	1,008.22	3.88	0.39
SET 100	2,268.25	6.47	0.29
S50_CON	1,006.00	0.30	0.03
MAI Index	595.03	1.39	0.23

Trading Breakdown : Daily

(Bt,m)	Buy	Sell	Net
Institution	4,702.00	7,062.91	-2,360.91
Broker Port	4,371.52	4,348.86	22.66
Foreign	32,972.76	31,456.52	1,516.24
Customer	19,348.38	18,526.37	822.01

Trading Breakdown : Month to Date

(Bt,m)	Buy	Sell	Net
Institution	80,702.72	95,110.87	-14,408.15
Broker Port	62,746.55	60,189.29	2,557.26
Foreign	438,277.49	417,773.92	20,503.57
Customer	286,388.12	295,040.80	-8,652.68

World Markets Index

	Closed	hg.	(%)
Dow Jones	33,296.96	-613.89	-1.81
NASDAQ	10,957.01	-138.10	-1.24
FTSE100	7,830.70	-20.33	-0.26
Nikkei	26,791.12	652.44	2.50
Hang Seng	21,678.00	100.36	0.47

Commodity

	Closed	Chg.	(%)
Oil: Brent	84.38	-0.19	-0.22
Oil: Nymex	78.80	-0.62	-0.78
Gold	1,904.83	1.13	0.06
ZINC	3,275.00	-41.00	-1.24
BDIY Index	874.00	-47.00	-5.10

Cash Balance

05 ม.ค. - 25 ม.ค. 2566	7UP
22 ม.ค.-20ม.ค. 2566	A5
03 ธ.ค. - 11 ม.ค.2566	JTS
29 ธ.ค. - 18 ม.ค.2566	CRANE, MVP, MVP-W1

Analysts

Apichai Raomanachai	No. 002939
Nopporn Chaykaew	No. 043964
Nattawat Poosunthornsri	No. 087077

Market Wrap-Up

- SET วันที่ 18 ม.ค.66 ปิด +4.40 จุด อยู่ที่ 1,685.44 จุด มูลค่าการซื้อขาย 61,394 ลบ. ต่างชาติซื้อ 1,516 ลบ. สถาบันขาย 2,361 ลบ. พอร์ตโบรกซื้อ 23 ลบ. NVDR มียอดซื้อสุทธิอยู่ที่ 2,295 ลบ. มี ยอดซื้อสุทธิในหุ้น AOT, DELTA, MINT, BBL, SCC และมียอดขายสุทธิ KTB, DTAC, PTTEP, KKP, KCE มูลค่า Short Sales อยู่ที่ระดับ 6,163 ลบ. หุ้นที่มีปริมาณ Short สูงคือ VIBHA, BPP, UVAN โดยนักลงทุนต่างประเทศมีสถานะ Long ใน Index Futures จำนวน 2,086 สัญญา ยอดสะสมตั้งแต่ต้นปีต่างชาติ Short สุทธิรวม 12,178 สัญญา นักลงทุนต่างชาติซื้อ พันธบัตรจำนวน 990 ลบ.
- ตลาดหุ้นสหรัฐ DJIA -1.81%, S&P500 -1.56%, Nasdaq -1.24% กลุ่มสินค้าผู้บริโภค -2.65%, สาธารณูปโภค -2.41% หลังรายงานยอดค้าปลีกสหรัฐ ธ.ค. -1.1% & คาด -0.4% MoM, PPI ธ.ค. 6.2% & คาด 6.8% YoY และผลผลิตภาคอุตสาหกรรม ธ.ค. -0.7% & พ.ย. -0.6% MoM มีความเสี่ยงเศรษฐกิจสหรัฐจากถดถอย ตลาดหุ้นยุโรป Stoxx600 +0.23% ได้แรงหนุนจากกลุ่มเหมืองแร่, เทคโนโลยี และกลุ่มสินค้าหรูราคาถูกลงจากค่าเงินเพิ่มขึ้นหลังเปิดประเทศ โดยราคาหุ้นแอมสปรับขึ้นสูงสุด

Market View

- ตลาดหุ้นสหรัฐวันนี้ DJIA ปรับลดลงหลังรายงานยอดค้าปลีก, ดัชนี PPI และผลผลิตภาคอุตสาหกรรมสหรัฐ ธ.ค. จะลดตัว เป็นผลจากเฟดเร่งขึ้นดอกเบี้ยในปีที่ผ่านมา ซึ่งมีความเสี่ยงทำให้เศรษฐกิจสหรัฐเข้าสู่ภาวะถดถอย ขณะที่เจมส์ บูลดาร์ต ประธานเฟดเซ็นทรัล, เมสเตอร์ ประธานเฟดคริสตแลนด์ มีความเห็นเฟดจำเป็นต้องปรับขึ้นดอกเบี้ยสูงกว่าระดับ 5% เพื่อคุมเงินเฟ้อ สะท้อนมุมมองเงินเฟ้อสหรัฐอาจไม่ปรับลดลงเร็วตามตลาดคาดการณ์ ส่วนรายงานกำไร บจ. Q4/65 นั้น Refinitiv คาด บจ. ไน S&P500 หดตัว -2.6% YoY หักไม่รวมกลุ่มพลังงานคาดหดตัว -6.9% โดยกลุ่มวัสดุปิโตรเคมีราคาต่ำไรหตุตัวมากที่สุด -22.4% YoY, คาปลีก -21.9%, สินค้าฟุ่มเฟือย -16.0% เป็นกลุ่มได้รับผลกระทบเศรษฐกิจจะลดตัว เย็นวันนี้ติดตามดัชนีภาคการผลิต ม.ค. ของเฟดพิลาเดลเฟีย, ผู้ซื้อปรับตัวดีการวางงาน, ยอดสร้างบ้านใหม่ ธ.ค. รวมถึงความเห็นของเจ้าหน้าที่ 2 ทานต่อมุมมองดอกเบี้ยสหรัฐ ส่วนตลาดหุ้นยุโรปตั้งแต่ต้นปี +7.7% ได้ปัจจัยหนุนหลังเงินเฟ้อยุโรปเริ่มลดลง, วิกฤตราคาพลังงานไม่รุนแรง และเงินเปิดประเทศเป็นบวกต่อกลุ่มเหมืองแร่, โลหะ และสินค้าหรูฯ ขณะที่ Refinitiv คาดกำไร Q4/65 บจ. Stoxx600 +10.7% ได้แรงหนุนจากกำไรกลุ่มพลังงาน, สถาบันการเงิน และ สินค้าอุปโภคบริโภคขยายตัวดี ผังเอชียวานนี้ดัชนีนี้เกือ +2.5% หลัง BOJ มีมติคงดอกเบี้ยที่ -0.10% และคุม Bond 10 ปี Yield Curve ที่ +/- 0.50% เน้น +. ผ่อนคลายเพื่อหนุนความจ้างงานต่อไป สำหรับดัชนี SET วันนี้ +0.26% ปริมาณการซื้อขาย 6.1 หมื่น ลบ. ต่างชาติซื้อ 1.5 พัน ลบ. สถาบันขาย 2.3 พัน ลบ. ได้แรงหนุนจากกลุ่มอิเล็กทรอนิกส์ +1.72% หลัง US Bond Yield 10 ปี อยู่ระดับต่ำ กอปรค่าเงินบาทเริ่มอ่อนค่าบาง ขณะที่กลุ่มเปิดเมือง เช่นขนส่ง, ทองเที่ยวปรับขึ้นรับคาดการณ์จำนวนเที่ยวบินขึ้นเขาไทยในช่วงตรุษจีนสูงถึง 2.2 พันเที่ยวบิน/วัน นักลงทุนรอรายงานกำไร Q4/65 ของกลุ่มธนาคาร เพื่อประเมินแนวโน้มสิ้นปีนี้และคุณภาพสินทรัพย์

Daily Strategy

- ดัชนี SET วันนี้คาดมีโอกาสปรับฐานจากความกังวลเศรษฐกิจสหรัฐจะลดตัว กอปรดัชนียังขาดปัจจัยบวกใหม่หนุน วางแนวรับที่ 1,670 - 1,675 แนวต้าน 1,690 แนะนำทยอยซื้อเมื่อดัชนีอ่อนตัว BJC, MAJOR, PLANB (+กลุ่มเปิดเมือง)/ Defensive ADVANC, BGRIM
- AOT (ซื้อ / ราคาเป้าหมาย 80.00 บาท) มีความคาดหวังเชิงบวกที่ว่านักท่องเที่ยวปี 66 ที่อาจสูง 20-25 ล้านคน หลังจีนเปิดประเทศตั้งแต่ 8 ม.ค. 66 ถือว่าเร็วกว่าคาด แนวโน้ม 1Q65/66 (ต.ค.-ธ.ค.65) คาดฟื้นตัวต่อเนื่องจากสถานการณ์ COVID-19 คลี่คลายลงไปมาก รัฐบาลไทยและประเทศต่างๆ ปรับมาตรการในการเดินทางเข้า-ออกประเทศ ส่งผลบวกต่ออุตสาหกรรมการบินและการท่องเที่ยว ส่วนในปี 65/66 (ต.ค.65-ก.ย.66) คาดการณ์ผลประกอบการพลิกเป็นกำไรสุทธิ 1 หมื่นล้านบาท ภายใต้สมมติฐานจำนวนเที่ยวบินรวม 6.6 แสนเที่ยวบิน +69%YoY จำนวนผู้โดยสารรวม 95.7 ล้านคน +105%YoY ขณะที่มาตรการช่วยเหลือผู้ประกอบการและสายการบินจะสิ้นสุดในเดือน มี.ค.66 ทำให้ King power จะเริ่มจ่ายเงิน Minimum Guarantee ตามสัญญา Duty Free ฉบับใหม่ ช่วยหนุนการเติบโตของรายได้ในช่วง 2H65/66
- ILM* (ซื้อ/ราคาเป้าหมาย Bloomberg Consensus 23.50 บาท) คาดภาพการดำเนินงานได้แรงหนุนจากสถานการณ์การระบาดของ Covid-19 คลี่คลาย การกลับมาเริ่มรับรายได้เช่า และการฟื้นตัวของตลาดอสังหาริมทรัพย์ที่ไตรมาสที่ 4/65 เป็น High Season และมีประเด็นเสริมจากการซ่อมแซมบาน(น้ำท่วม) สำหรับช่วง 1Q66 ยังจะมีปัจจัยบวกจาก ม.ชอปดีมีคืน และ โครงการเปิดใหม่ (16 ธ.ค.65) คือ โครงการ Little Walk ลาดกระบัง บนพื้นที่ 7,646 sq.m. ประกอบด้วยซูเปอร์มาร์เก็ต ร้านอาหาร-เครื่องดื่ม และบริการต่างๆ กว่า 40 ร้านค้า รวมถึง INDEX LIVING MALL สาขาลาดกระบัง พื้นที่ 4,000 sq.m. ทั้งหมดตลาดควาในปี 65 และ 66 กำไรสุทธิของ ILM* จะสามารถขยายตัวได้โดดเด่นมาอยู่ที่ระดับ 645 ลบ. (+42%YoY) และ 693 ลบ. (+8%YoY) ตามลำดับ

ข้อมูลในเอกสารฉบับนี้ รวบรวมมาจากแหล่งข้อมูลที่น่าเชื่อถือ อย่างไรก็ดี บริษัทหลักทรัพย์ คิงส์ฟอร์ด จำกัด (มหาชน) ไม่สามารถที่จะยืนยันหรือรับรองความถูกต้องของข้อมูลเหล่านี้ได้ ไม่ว่าประการใด ๆ บทวิเคราะห์ในเอกสารนี้ จัดทำขึ้นโดยอ้างอิงหลักเกณฑ์ทางวิชาการเกี่ยวกับหลักการวิเคราะห์ และมิได้เป็นการชี้นำ หรือเสนอแนะให้ซื้อหรือขายหลักทรัพย์ใด ๆ การตัดสินใจซื้อหรือขายหลักทรัพย์ใด ๆ ของผู้อ่าน ไม่ว่าเกิดจากการอ่านบทความในเอกสารนี้หรือไม่ก็ตาม ล้วนเป็นผลจากการวิเคราะห์ของผู้อ่าน โดยไม่มีส่วนเกี่ยวข้องกับคิงส์ฟอร์ดในทางใด ๆ กับ บริษัทหลักทรัพย์ คิงส์ฟอร์ด จำกัด (มหาชน) ไม่ว่ากรณีใด



Daily Key Factors

Oil Update(-) WTI ก.พ. -\$0.70 อยู่ที่ \$79.48/บาร์เรล Brent มี.ค. -\$0.94 อยู่ที่ \$84.98/บาร์เรล กังวลอุปสงค์น้ำมันของสหรัฐฯชะลอตัว หลังวานนี้รายงาน ยอดค้าปลีก, ดัชนี PPI สหรัฐ ธ.ค. มีแนวโน้มชะลอตัว

Gold Update(-) Comex Gold ก.พ. -\$2.90 อยู่ที่ \$1,907/ออนซ์ วานนี้ ความเห็นของประธานเฟดสาขาเซนต์หลุยส์, ครีฟแลนด์หนุนให้เฟดขึ้นดอกเบี้ยสูง กว่าระดับ 5% ซึ่งเป็นปัจจัยลบต่อราคาทองคำ

Fund Flow(+) Fund Flow ต่างชาติในตลาด TIP วานนี้ ซื้อสุทธิ +49.94 ล้านดอลลาร์สหรัฐ ซื้อหุ้นไทย +46.10 ล.ดอลลาร์สหรัฐ ขายหุ้นอินโด -5.93 ล. ดอลลาร์สหรัฐ ซื้อหุ้นฟิลิปปินส์ +9.77 ล.ดอลลาร์สหรัฐ

- (0) ค่าเงินบาทเข้านี้ทรงตัวอยู่ที่ 33.03 บาท/ดอลลาร์สหรัฐ
- (-) ดัชนี BDI ปิด -47 อยู่ที่ 874
- (0) ผลตอบแทนพันธบัตรสหรัฐ 10 ปี ลดลงอยู่ที่ 3.373 %
- (-) BitCoin เซาท์ -2.08% อยู่ที่ 20,770 ดอลลาร์สหรัฐ
- (-) API รายงานสต็อกน้ำมันดิบสหรัฐสัปดาห์ที่ผ่านมาเพิ่มขึ้น 7.615 ล.บาร์เรล

Economic Calendar

ในประเทศ

- 13 ม.ค. ประชุมคณะกรรมการส่งเสริมการลงทุน (บีโอไอ)
- 15 ม.ค. ส.อ.ท. แถลงดัชนีความเชื่อมั่นภาคอุตสาหกรรม
- 25 ม.ค. ประชุมคณะกรรมการนโยบายการเงิน (กนง.)
- 31 ม.ค. ธปท. รายงานภาวะเศรษฐกิจและการเงินไทย
- สัปดาห์ที่ 4 ส.อ.ท. แถลงยอดการผลิตและส่งออกรถยนต์ รถจักรยานยนต์และ ชิ้นส่วนยานยนต์
- กระทรวงพาณิชย์แถลงตัวเลขการส่งออก-นำเข้า
- สศอ. แถลงดัชนีอุตสาหกรรม
- สศค.รายงานภาวะเศรษฐกิจการคลัง, ภาวะเศรษฐกิจภูมิภาค, ดัชนี ความเชื่อมั่นอนาคตเศรษฐกิจภูมิภาค

ต่างประเทศ

- 16 ม.ค. US วันหยุด-วันรำลึกมาร์ติน ลูเธอร์ คิง จูเนียร์
- 17 ม.ค. CN ดัชนีจีดีพี (GDP) ของจีน (ปีต่อปี) (ไตรมาส 4)
- 18 ม.ค. CN ดัชนีการผลิตภาคอุตสาหกรรมของจีน (ปีต่อปี) (ธ.ค.)
- 18 ม.ค. EU ดัชนีราคาผู้บริโภค (CPI) (ปีต่อปี) (ธ.ค.)
- US ดัชนียอดขายปลีก (Retail Sales) (ธ.ค.)
- US ดัชนีราคาผู้ผลิต (PPI) (เดือนต่อเดือน) (ธ.ค.)
- 19 ม.ค. EU คำกล่าวของ ลาการ์ด (Lagarde) ประธานธนาคารกลางยุโรป
- EU ธนาคารกลางยุโรปจะตีพิมพ์รายงานการประชุมนโยบายการเงิน
- US รายงานจำนวนใบอนุญาตก่อสร้าง (ธ.ค.)
- US ดัชนีภาคการผลิตจากธนาคารกลางรัฐฟิลาเดลเฟีย (ม.ค.)
- US สินค้าคงคลังน้ำมันดิบ
- US จำนวนคนที่ยื่นขอรับสวัสดิการว่างงานครั้งแรก
- 20 ม.ค. EU ยอดขายบ้านมือสอง (Existing Home Sales) (ธ.ค.)

Theme Strategy

- Theme หนุนเด่นปี 2566 ต้อนรับนักท่องเที่ยวต่างชาติฟื้นตัว
- (1) กลุ่มท่องเที่ยวและสินค้าการ ได้แก่ CENTEL*, ERW*, MINT*, SHR*, VRANDA*, SPA*
 - (2) กลุ่มขนส่งและบริการ ได้แก่ AOT, AAV, BA*, BAFS*, PTG*, BEM*
 - (3) กลุ่มการอุปโภคบริโภค ได้แก่ CPALL, MAKRO*, GLOBAL*, HMPRO*, DOHOME*, CPN*, CRC, COM7*, BEAUTY*, KAMART*, KISS*, ICHI*, CBG*, SAPPE*, SNNP*
 - (4) กลุ่ม ร.พ.อิงผู้ป่วยต่างชาติ (นักท่องเที่ยวจะวันออกกลาง / จีน) ได้แก่ BDMS, BH*, EKH*, PR9*
 - (5) กลุ่มสื่อออนไลน์ (เพิ่มตามจำนวน Eyeball) ได้แก่ PLANB*, VGI*
 - (6) กลุ่มธนาคารพาณิชย์ (ปรับขึ้นดอกเบี้ย สินเชื่อขยายตัว) ได้แก่ BBL, KBANK, KTB*, KKP*
 - (7) กลุ่มอสังหาฯ - นิคมอุตสาหกรรม (นักลงทุนจีน / ลงทุน EV ใน EEC) ได้แก่ BRI*, ORI*, NOBLE*, AMATA*, ROJNA*, WHA*
 - (8) กลุ่มโรงไฟฟ้า (SPP ปรับขึ้น Ft) ได้แก่ BGRIM*, GPSC*

**หนุนแนะนำเชิงกลยุทธ์ที่ยังไม่อยู่ใน Coverage ของฝ่ายวิจัย

Asset Allocation: Equity 50% Fixed Income 30% Alternative Investment etc. Gold 10% Cash 10%

Today Fundamental Research: -

Monthly Portfolio January 2023: AOT, BBL*, BEM*, CENTEL*, BGRIM*, ICHI*, COM7*, AAV



'เจมาร์ท' ผนึก 'คูมิน' จัดตั้งเวอร์ชวลแบงก์ ต่อยอด Ecosystem โบรคเกอร์ JIMART จะแกร่งขึ้น "เจ มาร์ท" (JMART) ประกาศล้มล้าง จับมือ KB Financial Group กลุ่มธุรกิจการเงินเกาหลีใต้ พร้อมลุย "เวอร์ชวลแบงก์" (Virtual Bank) ตามเกณฑ์แบงก์ชาติ "อดิศักดิ์" ยืนยันความพร้อมด้านเงินทุน และจุดเด่นเรื่อง Ecosystem ของกลุ่มเจ มาร์ท ที่มีฐานลูกค้าทั้งจากซิงเกอร์ และ เจ เอ็ม ที โบรคเกอร์ มองเป็นการต่อยอดธุรกิจการเงินของกลุ่มเจ มาร์ท ไทครบวงจรร และจะทำให้แข็งแกร่งมากยิ่งขึ้น(ข่าวหุ้น)

SCB ประชุมผู้ถือหุ้นวันนี้ ขอมติฯ ออกหุ้นกู้ 1 แสนล. "เอสซีบี เอกซ์" (SCB) ประชุมผู้ถือหุ้นวันนี้ (19 ม.ค.) จับตาวาระสำคัญ ขออนุมัติออกตราสารหนี้วงเงิน 100,000 ล้านบาท ใช้เป็นทุนขับเคลื่อนธุรกิจในกลุ่มฯ เช่น สินเชื่อส่วนบุคคลดิจิทัล ธุรกิจสินทรัพย์ดิจิทัล และธุรกิจแพลตฟอร์ม ตามแผนธุรกิจปี 65-67 โบรคเกอร์ มั่นใจมิติผ่านขลุ่ยแน พร้อมช่วยหนุน SCB ลุยธุรกิจได้ตามเป้า ส่วนกำไร Q4/65 คาดรับ 9.7 พันล้านบาท โต 10%(ข่าวหุ้น)

TKC งานล้น 3 พันล. รายได้โตเกิน 15%TKC รุกหนัก เดินหน้าประมวลงานอบรมออนไลน์ 2 พันล้านบาท โครงการศูนย์ดิจิทัลชุมชน และ Smart Building กว่า 400 ล้านบาท ล้นอีก 2 ปี เพิ่มสัดส่วนงานเอกชนเป็น 50% จาก 30% ล่าสุดเบ็กถืออยู่ที่ 3 พันล้านบาท ผู้บริหารมั่นใจรายได้ปีนี้เติบโตเกิน 15%(ข่าวหุ้น)

IVL ไม่ปฏิเสธดีล PTL กองทุนต่างชาติร่วมชิง IVL ไม่ปฏิเสธดีลซื้อหุ้น PTL วงเงินระดมทุนล่าสุดมีผู้ยื่นขอเสนอซื้อ 2 ราย รายแรก IVL เสนอราคาซื้อ 24 บาทต่อหุ้น ส่วนอีกรายเป็นกองทุนต่างชาติ เสนอซื้อ 28 บาทต่อหุ้น แต่หากดูระยะยาวเชื่อ IVL สร้างมูลค่าเพิ่มให้ PTL ได้ดีกว่ากองทุน โบรคเกอร์ มองหากครบวงจรจริงช่วยต่อยอดสายการผลิตสินค้าใหม่ครบวงจร ช่วยดันมูลค่าหุ้น IVL เพิ่มขึ้น 2-3 บาท(ข่าวหุ้น)

SAF เทรดวันนี้เหนือจาง ก่าไร 9 เดือนปี 65 โต 11% "เอส.เอ.เอฟ. สเปเชียล สตีล" หรือ SAF ประเดิมไอพีโอตัวแรกกับปีกระต่ายทอง ลุ้นวิ่งเหนือจางไอพีโอ 1.93 บาท ระบุพื้นฐานดีธุรกิจนำเขาและจำหน่ายผลิตภัณฑ์เหล็กกล้าเกรดพิเศษมีแนวโน้มเติบโต ไชวงบ 9 เดือนปี 65 คาดกำไรสุทธิ 10.02 ล้านบาท โต 11.45%(ข่าวหุ้น)

ไฟเขียว 'กิริติ' นั่งเอ็มดี AOT เดินหน้า 2 โครงการ 1.1 หมื่นล.บอร์ด์ AOT เคาะ "กิริติ กิจมานะวัฒน์" ลูกหม่อเอไอที นั่งเก้าอี้ ผู้อำนวยการใหญ่คนใหม่ แทน "นิตินัย" เตือน เม.ย.นี้ พบคะแนนวิสัยทัศน์ผอ.คนใหม่ น่าโดนเห็นคุณค่า ล่าสุดบอร์ด์พีพีที ไฟเขียว โครงการให้บริการท่าอากาศยานสุวรรณภูมิ 2 โครงการ มูลค่ากว่า 1.13 หมื่นล้านบาท(ข่าวหุ้น)

ล้าง 'ประวัติหนี้' เสียวิกฤติ 'แบงก์ชาติ' คุ้มสุดตัว หนุนซ้ำเติมระบบสถาบันการเงินห่วงกระทบเชื่อมั่นผู้ฝาก-ผู้ฝาก จุดเรตติ้ง "แบงก์ชาติ" หวงนโยบาย "ล้างประวัติ" ลูกหนี้พินาศเรตติ้งโร อาจซ้ำเติมระบบสถาบันการเงินลามจนเกิดวิกฤติได้ หนุนผู้ฝาก-ผู้ฝากขาดความเชื่อมั่นในระบบสถาบันการเงิน กระทบเรตติ้งสถาบันการเงินวูบ(กรุงเทพธุรกิจ)

GLOBAL ยอดสาขาพุ่ง ไชลาร์รูปลดต้นทุนค่าไฟGLOBAL แยมไทร มาส 1/2566 รับไฮซีซั่นหนุนยอดขาย SSSG โต บวกกำลังซื้อดีขึ้น คาดรายได้รวมปี 2566 โต 10% ลุยขยาย 7 สาขา ดวงบงลงทุนราว 2.5 พันล้านบาท พร้อมเดินหนาลดต้นทุนไฟฟ้าด้วยกริดโซลาร์ฟาร์มไปกว่า 70 เมกะวัตต์ ลดภาระค่าไฟฟ้าปีละกว่า 300-400 ล้านบาท ฟากโบรคเกอร์มีศักยภาพเติบโต เพิ่มสัดส่วนยอดขายสินค้า House Brand คาดกำไรไตรมาส 4/2565 ที่ 777 ล้านบาท(หุ้นหุ้น)

SELIC รับทรัพย์เฮลธ์แคร์ เปิดประเทศหนุนการขยายดีSELIC เปิดกระเป๋ารับเงินขายเฮลธ์แคร์เข้าปีนี้ 400-500 ล้านบาท พร้อมใส่เกียร์เร่งเครื่องผลิตเต็มสูบ คาดต้นผลงานปี 2566 โตกว่ากระโดดชน 2 พันล้านบาท จับตามารจันฟู ซึ่เปิดประเทศหนุนการ สติ๊กเกอร์ขยายดี ลุยเจาะตลาดอาหารเครื่องดื่ม ตามกระแสเทรนด์รักสุขภาพ เล็งพัฒนาสินค้าใหม่ลงสู่ตลาด(หุ้นหุ้น)

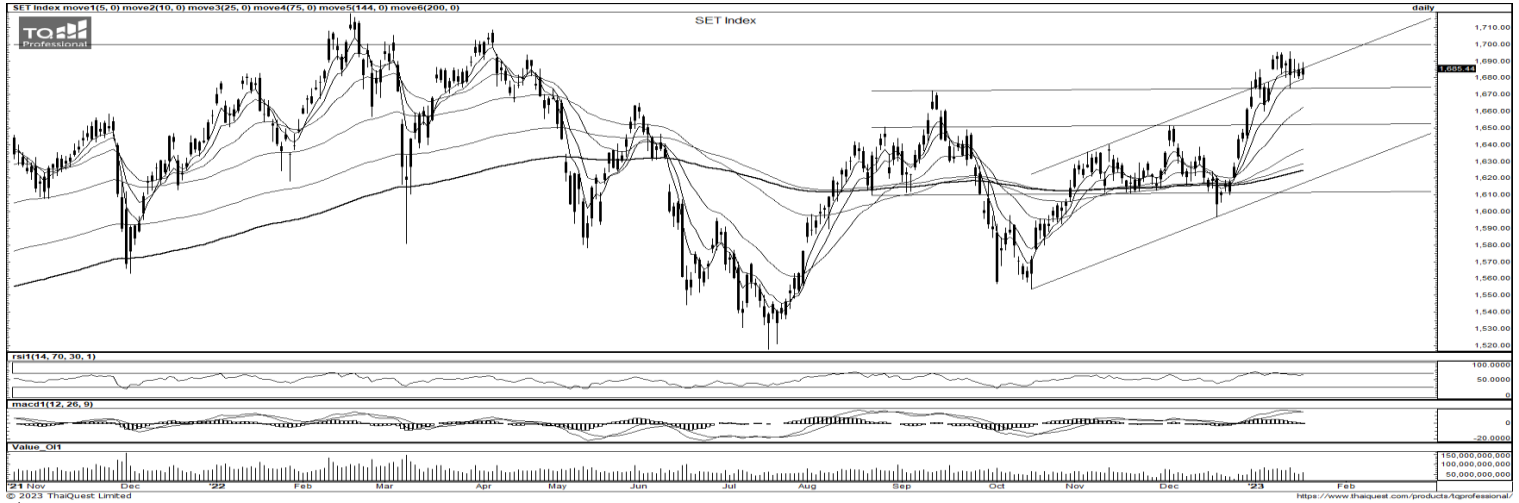
PIMO คว่าออเดอร์ 500 ล. ติดเครื่องเจาะตลาดชาอุปโภคบริโภค PIMO ไขว่ฟอร์มเดิน คว่าออเดอร์ใหม่ออเดอร์เฉลี่ย มูลค่ากว่า 500 ล้านบาท แยมแผนขยายปีกตลาดชาอุปโภคบริโภคเงินไตรมาส 2/2566 มูลค่าราว 100-200 ล้านบาท บุกธงยอดขายปี 2566 ยืนเหนือ 1.3 พันล้านบาท ระบุปัจจัยบวกสภาวะโลก รอนความต้องการมอเดอร์พุ่ง จอทุ่มงบ 100 ล้านบาท ขยายไลน์ผลิตภัณฑ์ที่ BLDC โตกว่ากระโดด(หุ้นหุ้น)

IMH ผนึก HUMAN รุกตรวจพนักงาน เป้าทะลุ 1.2 พันล้านIMH ผนึกกำลัง HUMAN บุกตลาดตรวจสุขภาพพนักงาน ผ่านแอปพลิเคชัน รายงานผลตรวจสุขภาพผ่านมือถือภายใน 15 นาที "Workplaze" ประกาศเร่งต่อยอดขยายฐานคนไข้ ป้อน รพ.ในเครือ IMH พร้อมจัดโปรตรวจสุขภาพพนักงาน เริ่มต้นเพียง 150 บาท หวังดันรายได้เพิ่มเขากลุ่มทะลุ 1.2 พันล้านบาท ฟากโบรคเกอร์ปรับพื้นฐาน 21.60 บาท(หุ้นหุ้น)

SAF ผู้นำเหล็กพิเศษประเดิมเทรดวันนี้SAF ผู้นำเข้าเหล็กกล้าเกรดพิเศษ ได้ฤกษ์เทรดตลาดเอ็ม เอ ไอ วันนี้ ชูพื้นฐานแกร่ง กระแสตอบรับจากนักลงทุนท่วมท้น เล็งนำเงินขยายคลังสินค้าใหม่ อดวกำไรงวด 9 เดือนปี 65 ที่ 10.02 ล้านบาท เพิ่มขึ้น 11.5%(หุ้นหุ้น)

ANAN อัดแคมเปญรับกำลังซื้อต่างชาติ โภยยอดขาย Q1 เด้งANAN มุ่งตลาดส่งออกเริ่มฟื้นตัวมีทิศทางเติบโตดีขึ้นกว่าปีก่อน กำลังซื้อกลุ่มลูกค้าต่างชาติคึกคัก รุกจัดแคมเปญ "Ananda Lucky Surprise" โภยยอดขาย ยกขบวนคอนโด บ้านเดี่ยว และทาวน์โฮมพร้อมอยู่ 24 โครงการ ลดสูงสุด 1 ล้านบาท!! (หุ้นหุ้น)

บขส.จับมือ OR ชื้อไฟโซลาร์ฟาร์มลดใช้จ่ายบขส.จับมือ OR ลงนามสัญญาซื้อขายไฟฟ้าจากโซลาร์ฟาร์มที่อป.บริเวณอาคารผู้โดยสารที่สถานีรังสิต ด่านดอน-ไผ่ดอน เปิดให้บริการสถานีชาร์จไฟ EV ในศูนย์การค้าเซ็นทรัล 17 สาขา เพิ่มรูปแบบแล้ว(ไทยโพสต์)



ที่มา: TQ Professional, TF Day

Resistance	1,690 - 1,695
Support	1,680 - 1,675

SET Daily: Sideways / Sideways down

กลยุทธ์การลงทุน SET ยืนประคองตัวบนเส้นค่าเฉลี่ย EMA5-10 วัน ระยะสั้นคาดว่ายังเคลื่อนไหวในลักษณะ Sideways / Sideways down วางแนวรับโซน 1,680-1,675 จุด ส่วนแนวต้าน 1,690-1,695 จุด



ที่มา: TQ Professional, TF weekly

SET Weekly: พักตัวแล้วไปต่อ

กลยุทธ์การลงทุน ระยะกลาง Sentiment ต่างประเทศผันผวนจากการขึ้นดอกเบี้ยและการลดสภาพคล่องของธนาคารกลางหลัก ขณะที่เงินเฟ้อในระดับสูงกดดันให้เศรษฐกิจสหรัฐฯ ยุโรป มีโอกาสเข้าสู่ภาวะถดถอย อย่างไรก็ตามจากสัญญาณ Fed ผ่อนผันแรง และอัตราดอกเบี้ยโตทางเศรษฐกิจของไทยที่ฟื้นตัวต่อเนื่องช่วยดึงดูด Fund Flow ไหลเข้าตลาดหุ้นไทย ดังนั้นทางเทคนิคใน TF Weekly ประเมินดัชนีทยอยไปต่อหลังแกว่งตัวทะลุสามเหลี่ยม โดยมีแนวต้านถัดไป 1,720 / 1,740 จุด แนวรับ 1,640 / 1,620 จุด



ที่มา: TQ Professional, TF daily

Gold Spot: เข้าเขต Overbought

กลยุทธ์การลงทุน Gold Spot สลับอ่อนตัวลงมาใน Channel หลังราคาปรับขึ้นเร็ว RSI เข้าเขต Overbought ระยะสั้นหากยืน EMA10 วันได้ สัญญาณยังเป็นบวก วางแนวต้าน US\$1,930-1,940/Oz แนวรับ US\$1,900-1,880/Oz เก็งกำไรขึ้นขายลงซื้อ

Resistance	1,930 - 1,940
Support	1,900 - 1,880

Technical Analyst

Apichai Raomanachai No. 002939

Asst. Technical Analyst

Noppom Chaykaew No. 043964

ข้อมูลในเอกสารฉบับนี้ รวบรวมมาจากแหล่งข้อมูลที่เชื่อถือได้ อย่างไรก็ดี บริษัทหลักทรัพย์ คิงส์ฟอร์ด จำกัด (มหาชน) ไม่สามารถที่จะยืนยันหรือรับรองความถูกต้องของข้อมูลเหล่านั้นได้ ไม่ว่าประการใด ๆ บทวิเคราะห์ในเอกสารนี้ จัดทำขึ้นโดยอ้างอิงหลักเกณฑ์ทางวิชาการเกี่ยวกับหลักการวิเคราะห์ และมีได้เป็นการชี้แนะ หรือเสนอแนะให้ซื้อหรือขายหลักทรัพย์ใด ๆ การตัดสินใจซื้อหรือขายหลักทรัพย์ใด ๆ ของผู้อ่าน ไม่ว่าจะเกิดจากการอ่านบทความในเอกสารหรือไม่ก็ตาม ล้วนเป็นผลจากการใช้วิจารณญาณของผู้อ่าน โดยไม่มีส่วนเกี่ยวข้องกับหรือผูกพันใด ๆ กับ บริษัทหลักทรัพย์ คิงส์ฟอร์ด จำกัด(มหาชน) ไม่ว่าการเฝ้า



ที่มา ; TQ Professional

7UP

Resistance 0.85-0.92

Support 0.79

แนะนำถึงกำไร แท่งเทียนทำจังหวะแกว่งตัวขึ้นสลับพัก ล่าสุดดีดขึ้นพร้อม Volume เข้าสะสม ด้าน RSI / MACD ส่งสัญญาณบวกทั้งคู่ เบื้องต้น คาดหวังการทยอยปรับขึ้นต่อ โดยมีแนวต้านถัดไป 0.85-0.92 บาท ส่วนแนวรับวางไว้ที่ 0.79 บาท และ Stop Loss ที่ 0.77 บาท



ที่มา ; TQ Professional

THANA

Resistance 2.94-3.24

Support 2.80

แนะนำถึงกำไร แท่งเทียนทยอยฟื้นตัว พร้อมปริมาณการซื้อขายเพิ่มขึ้น ด้าน Indicator สัญญาณ MACD และ RSI ยังรักษาโมเมนตัมในทางบวก ระยะสั้นหากผ่าน 2.94 บาท คาดหวังการขึ้นต่อโดยมีแนวต้านถัดไป 3.24 บาท แนวรับ 2.80 บาท และ Stop Loss 2.70 บาท



ที่มา ; TQ Professional

TOP

Resistance 59.00

Support 56.50

แนะนำถึงกำไร แท่งเทียนแกว่งตัวขึ้น พร้อมปริมาณการซื้อขายเข้าสะสม ด้านสัญญาณ RSI / MACD รักษาโมเมนตัมในทางบวก เบื้องต้นคาดว่าราคา มีโอกาสทยอยปรับตัวขึ้นสู่แนวต้านถัดไป 59.00 บาท ส่วนแนวรับ 56.50 บาท โดยมีจุด Stop Loss 56.00 บาท

Technical Analyst

Apichai Raomanachai No. 002939

Asst. Technical Analyst

Nopporn Chaykaew No. 043964

SET50 Index Futures



KINGSFORD

วันพฤหัสบดีที่ 19 มกราคม พ.ศ. 2566



ที่มา: Kingsford Research

ภาพการลงทุนระยะสั้น

S50H23 ปิดที่ 1,004.60 จุด ปรับตัวเพิ่มขึ้น 2.1 จุด หรือ +0.21%
S50H23 ยังเคลื่อนไหวในกรอบแคบๆ โดยมีแนวรับที่ 1,000 จุด และแนวต้านที่ 1,012 จุด โดยวันนี้หากหลุดต่ำกว่า 1,000 จุด ผัง Short ได้เปรียบกว่า



ที่มา: Kingsford Research

ภาพการลงทุนรายสัปดาห์

สำหรับภาพรายสัปดาห์ Sideway กรอบการเคลื่อนไหวที่แนวรับ 1,000 จุด และแนวต้าน 1,020 จุด โดยสัปดาห์นี้เคลื่อนไหวอยู่ในกรอบแคบๆ อาจจะมีการปิดสถานะเพื่อทำกำไรเพื่อรอดูจังหวะอีกครั้งโดยถ้า S50H23 หลุด 1,000 จุด สถานะ Short จะได้เปรียบกว่า

Apichai Raomanachai

No. 002939

Nut Kaewborisutsakul

Asst. Derivatives Analyst

Market Overview

นักลงทุนต่างชาติ Long สุทธิ 2,086 สัญญา ส่วนสะสมประจำเดือน ม.ค. มียอด Short สุทธิ 12,178 สัญญา ตลาดหุ้นสหรัฐ DJIA ปิดลบ 613.89 จุดหรือ -1.81%, เนื่องจากนักลงทุนวิตกกังวลเกี่ยวกับแนวโน้มเศรษฐกิจถดถอยในสหรัฐซึ่งบังคับปัจจัยบวกจากความหวังที่ว่า การเปิดประเทศของจีนจะช่วยกระตุ้นความต้องการใช้น้ำมันทั้งนี้ สัญญาน้ำมันดิบ WTI ส่งมอบเดือนก.พ. ลดลง 70 เซนต์ หรือ 0.9% ปิดที่ 79.48 ดอลลาร์/บาร์เรล ส่วนสัญญาน้ำมันดิบเบรนท์ (BRENT) ส่งมอบเดือนมี.ค. ลดลง 94 เซนต์ หรือ 1.1% ปิดที่ 84.98 ดอลลาร์/บาร์เรล โดยกระทรวงพาณิชย์สหรัฐเปิดเผยว่า ยอดค้าปลีกดิ่งลง 1.1% ในเดือนธ.ค. ซึ่งต่ำกว่าที่นักวิเคราะห์คาดว่าจะลดลงเพียง 0.8% เนื่องจากผลกระทบจากยอดขายรถยนต์ที่ลดลง รวมทั้งการปรับตัวลงของราคาน้ำมันเบนซินซึ่งกระทบต่อยอดขายของสถานีบริการน้ำมัน ขณะที่กระทรวงแรงงานสหรัฐเปิดเผยว่า ดัชนีราคาผู้ผลิต (PPI) ซึ่งเป็นมาตรวัดเงินเฟ้อจากการใช้จ่ายของผู้ผลิต เพิ่มขึ้น 6.2% ในเดือนธ.ค. เมื่อเทียบรายปี ต่ำกว่าที่นักวิเคราะห์คาดการณ์ที่ระดับ 6.8% และธนาคารกลางสหรัฐ (เฟด) เปิดเผยว่าการผลิตภาคอุตสาหกรรมโดยรวมของสหรัฐลดลง 0.7% ในเดือนธ.ค.

	Close	Change	Volume	OI
SET50	1,008.22	3.9	1,021,670,596	633,134
S50F23	1,006.00	0.3	36	272
S50G23	1,005.80	1.9	21	109
S50H23	1,004.60	2.1	110,098	533,657
S50M23	1,001.20	2.1	10,308	34,905

Source: TQ Pro

	Last	Support	Resistance
SET50	1,008.22	1,000	1,020
S50H23	1,004.60	1,000	1,012
S50M23	1,001.20	1,000	1,020

Source: Kingsford Securities

	Volume by Investors	SET (Million Bath)	Index Futures (Contracts)
Foreign		1,516.24	-998
Local Institutions		-2,360.91	2,086
Local Investor		822.02	-1,088

ข้อมูลในเอกสารฉบับนี้ รวบรวมมาจากแหล่งข้อมูลที่น่าเชื่อถือ อย่างไรก็ดี บริษัทหลักทรัพย์ คิงส์ฟอร์ด จำกัด (มหาชน) ไม่สามารถที่จะยืนยันหรือรับรองความถูกต้องของข้อมูลเหล่านี้ได้ ไม่ว่าประการใด ๆ บทวิเคราะห์ในเอกสารนี้ จัดทำขึ้นโดยอ้างอิงหลักการทางวิชาการเกี่ยวกับหลักการวิเคราะห์ และไม่ได้เป็นการชี้แนะ หรือเสนอแนะให้ซื้อหรือขายหลักทรัพย์ใด ๆ การตัดสินใจซื้อหรือขายหลักทรัพย์ใด ๆ ของผู้อ่าน ไม่ว่าจะเกิดจากการอ่านบทความในเอกสารนี้หรือไม่ก็ตาม ล้วนเป็นผลจากการใช้วิจารณญาณของผู้อ่าน โดยไม่มีส่วนเกี่ยวข้องกับหรือพันธะผูกพันใด ๆ กับ บริษัทหลักทรัพย์ คิงส์ฟอร์ด จำกัด (มหาชน) ไม่ว่ากรณีใด

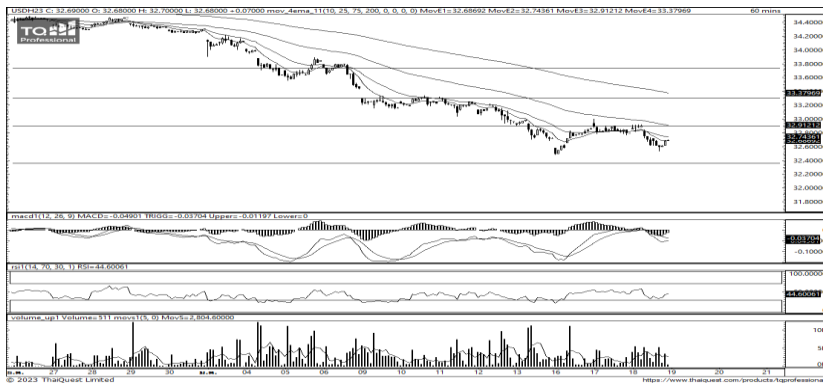
SET50 Index Futures



KINGSFORD

Series	Close	Chg	Vol. Contracts	OI	OI Chg	Theoretical	Basis	Daly Left	LTD
S50F23	1,006.00	0.3	36	195	77	977.08	-2.22	11	30/01/2023
S50G23	1,005.80	1.9	21	109	0	975.73	-2.42	39	27/02/2023
S50H23	1,004.60	2.1	110,098	561,610	-27,953	974.24	-3.62	70	30/03/2023
S50M23	1,001.20	2.1	10,308	40,536	-5,631	969.85	-7.02	161	29/06/2023
S50U23	996.10	1.9	804	18,062	-3,202	965.45	-12.12	252	28/09/2023
S50Z23	996.10	1.7	1,311	7,700	-5,066	961.06	-12.12	343	28/12/2023

Currency Futures



ที่มา: Kingsford Research

ภาพการลงทุในระยะสั้น

ขณะนี้ dollar index อยู่ที่ 102.38 แข็งค่าขึ้นเล็กน้อย ทำให้ยังมอง USDH23 ยังเป
แนวโน้มแข็งค่า โดยมีกรอบการเคลื่อนไหวอยู่ที่ แนวรับ 32.50 บาท /USD และแนว
ต้านที่ 32.90 บาท/USD หากค่าเงินสามารถทะลุแนวต้าน 32.90 ได้การ Long จะ
เป็นฝั่งที่ได้เปรียบกว่า

	Last	Change	Volume	OI
USDF23	32.89	0.07	6,174.00	35,984
USDG23	32.75	0	658.00	16,138
USDH23	32.69	0.07	32,516.00	138,876
USDM23	32.39	0.06	3,934.00	27,673

Source: TQ Pro

	Last	Support	Resistance
RTXUSTB	32.85	33.00	33.20
USDH23	32.69	32.50	32.90
USDM23	32.39	32.00	32.50

Source: Kingsford Securities

ข้อมูลในเอกสารฉบับนี้ รวบรวมมาจากแหล่งข้อมูลที่น่าเชื่อถือ อย่างไรก็ดี บริษัทหลักทรัพย์ คิงส์ฟอร์ด จำกัด (มหาชน) ไม่สามารถที่จะยืนยันหรือรับรองความถูกต้องของข้อมูลเหล่านี้ได้ ไม่ว่าประการใด ๆ บทวิเคราะห์ในเอกสารนี้ จัดทำขึ้นโดยอ้างอิง
หลักเกณฑ์ทางวิชาการเกี่ยวกับหลักการวิเคราะห์ และมีได้เป็นการชี้แนะ หรือเสนอแนะให้ซื้อหรือขายหลักทรัพย์ใด ๆ การตัดสินใจซื้อหรือขายหลักทรัพย์ใด ๆ ของผู้อ่าน ไม่ว่าจะเกิดจากการอ่านบทความในเอกสารนี้หรือไม่ก็ตาม ล้วนเป็นผลจากการใช้
วิจารณญาณของผู้อ่าน โดยไม่มีส่วนเกี่ยวข้องกับหรือพันธมิตรทางใด ๆ กับ บริษัทหลักทรัพย์ คิงส์ฟอร์ด จำกัด (มหาชน) ไม่ว่ากรณีใด



Most Active Grainer (%chg)

Rank	STOCK	OI	Price Chg (20 Working Days)
1	STPI	29,583	25.60%
2	BCP	6,269	20.66%
3	BCP	6,269	20.66%
4	DELTA	1,461	19.78%
5	PLANB	37,940	18.92%
6	STEC	22,322	18.85%
7	SAWAD	18,418	18.72%
8	BEAUTY	45,756	14.63%
9	BEAUTY	45,756	14.63%
10	MTC	12,534	14.48%
11	PTTGC	8,121	13.19%
12	STA	4,081	12.30%
13	STGT	11,188	11.83%
14	HANA	3,491	11.17%
15	MEGA	1,277	10.56%
16	ITD	68,099	10.27%
17	DTAC	18,871	10.11%
18	OSP	14,202	10.09%
19	KCE	13,691	10.00%
20	CBG	9,806	9.63%
21	AEONTS	671	9.33%
22	AEONTS	671	9.33%
23	BEC	16,504	9.18%
24	BEC	16,504	9.18%
25	RS	83,913	9.03%
26	IRPC	62,823	8.97%
27	BJC	9,198	8.89%
28	BJC	9,198	8.89%
29	GFPT	20,528	8.87%
30	PRM	17,002	8.51%

Top Gainers OI (%chg)

STOCK	OI	%Daily Top OI Change	STOCK	OI	%5 Day Top OI Change
HMPRO	8,492	29.00%	CK	4,081	184.79%
KTB	38,874	17.63%	GLOBAL	3,933	149.08%
BCP	6,269	17.29%	EASTW	1,138	111.52%
BCP	6,269	17.29%	ESSO	56,402	51.87%
STGT	11,188	15.17%	TCAP	922	50.16%
TCAP	922	12.17%	PSH	1,103	48.65%
GLOBAL	3,933	11.64%	M	2,378	43.77%
CRG	4,170	10.55%	CRC	4,170	41.98%
PSH	1,103	10.41%	KTB	38,874	41.41%
IVL	17,103	8.91%	SCGP	10,845	40.53%
MEGA	1,277	8.50%	COM7	20,499	39.66%
SCC	2,651	8.29%	CBG	9,806	33.58%
KBANK	5,730	8.03%	CPALL	6,113	33.41%
MINT	9,836	7.89%	DTAC	18,871	30.06%
CK	4,081	7.62%	PTG	19,113	29.03%

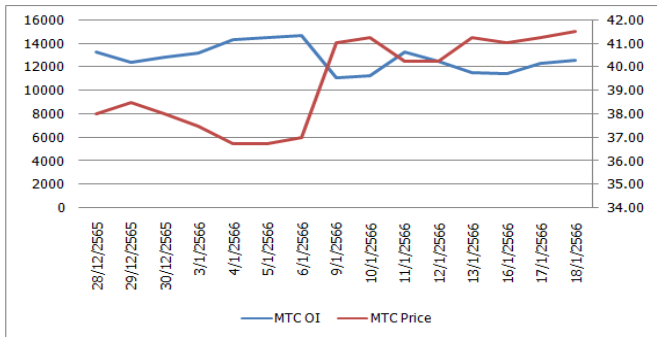
Source: TQ Pro

Top Loser OI (%chg)

STOCK	OI	%Daily Top OI Change	STOCK	OI	%5 Day Top OI Change
SGP	251	-28.29%	BGRIM	7,563	-38.48%
AOT	6,451	-26.01%	BGRIM	7,563	-38.48%
AOT	6,451	-26.01%	HANA	3,491	-34.61%
SPRC	14,156	-15.07%	MINT	9,836	-25.00%
INTUCH	1,863	-8.81%	SPRC	14,156	-22.07%
MAJOR	9,430	-8.75%	IRPC	62,823	-19.71%
PTTEP	5,750	-8.21%	AOT	6,451	-18.76%
PTTGC	8,121	-7.04%	AOT	6,451	-18.76%
BDMS	6,749	-6.91%	PSL	3,202	-17.54%
BDMS	6,749	-6.91%	CHG	14,122	-12.64%
GPSC	7,746	-5.34%	BDMS	6,749	-11.93%
IRPC	62,823	-5.28%	BDMS	6,749	-11.93%
SPALI	4,099	-4.56%	SAMART	7,861	-11.29%
BGRIM	7,563	-3.95%	MBK	5,999	-10.44%
BGRIM	7,563	-3.95%	MAJOR	9,430	-10.19%

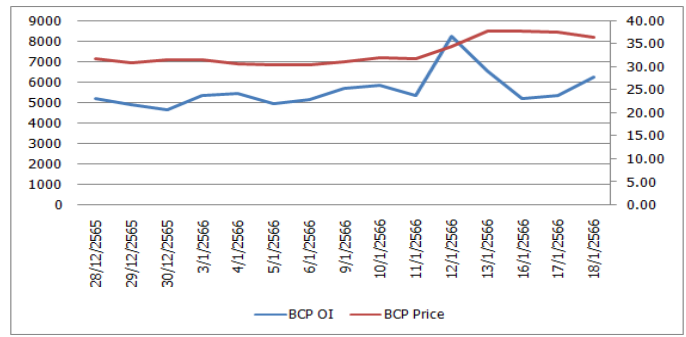
ทิศทาง OI/ราคาหุ้นที่น่าจับตามอง

OI Trend STEC



Recommend : Long **Resistance : 42.50**
Support : 40.30 **Stop-Loss : 40.00**

OI Trend BGRIM



Recommend : Short **Resistance : 37.00**
Support : 35.00 **Stop-Loss : 37.25**

Source: KINGSFORD

APICHA RAOMANACHAI No. 002939
NUT KAEWBORISUTSAKUL Asst. Derivatives Analyst

ข้อมูลในเอกสารฉบับนี้รวบรวมมาจากแหล่งข้อมูลที่น่าเชื่อถือ อย่างไรก็ตาม บริษัทหลักทรัพย์ คิงส์ฟอร์ด จำกัด (มหาชน) ไม่สามารถที่จะยืนยันหรือรับรองความถูกต้องของข้อมูลเหล่านี้ได้ ไม่ว่าประการใด ๆ บทวิเคราะห์ในเอกสารนี้จัดทำขึ้นโดยอ้างอิงหลักการทางวิชาการเกี่ยวกับหลักการวิเคราะห์ และไม่ได้เป็นการชี้นำ หรือเสนอแนะให้ซื้อหรือขายหลักทรัพย์ใด ๆ การตัดสินใจซื้อหรือขายหลักทรัพย์ใด ๆ ของผู้อ่าน ไม่ว่าจะเกิดจากการอ่านบทความในเอกสารหรือไม่ได้ตาม ส่วนเป็นผลจากการใช้วิจารณญาณของผู้อ่าน โดยไม่มีส่วนเกี่ยวข้องกับหรือชื้อหรือชื้อหุ้นชนิดใด ๆ กับ บริษัทหลักทรัพย์ คิงส์ฟอร์ด จำกัด (มหาชน) ไม่พวกรณใด

Short Sales



KINGSFORD

มูลค่าการขายชอร์ต ณ วันที่ 18 มกราคม 2566

หลักทรัพย์	ปริมาณหุ้นที่ขายชอร์ต (หุ้น)	มูลค่าการขายชอร์ต (บาท)	%เทียบมูลค่าซื้อขายตลาดรวม
AAI	168,600	1,126,870	1.37%
AAI-R	10,900	72,485	0.09%
AAV	10,225,100	30,561,632	10.35%
AAV-R	317,200	957,944	0.32%
ACC	176,500	218,467	1.00%
ACE	497,100	1,332,228	2.21%
ADVANC	419,300	84,324,300	10.97%
ADVANC-R	105,600	21,223,600	2.76%
AEONTS	600	112,800	0.24%
AEONTS-R	7,800	1,466,100	3.08%
AGE	25,300	98,164	1.91%
AH	91,200	2,978,000	6.25%
AH-R	11,700	379,400	0.80%
AI	9,100	61,660	2.31%
AIE	67,900	202,694	6.48%
AIT	98,200	657,940	5.52%
AJ	35,900	497,500	1.66%
AMATA	966,500	19,278,140	14.13%
AMATA-R	200,200	4,004,570	2.93%
ANAN	791,600	1,157,885	7.37%
AOT	2,001,500	148,391,000	3.50%
AOT-R	1,858,400	137,762,175	3.25%
AP	3,388,300	38,126,320	16.21%
AP-R	1,221,000	13,693,710	5.84%
APURE	1,300	6,695	0.20%
AS	55,600	937,830	3.47%
ASIAN	76,200	1,064,500	7.72%
ASK	4,900	169,050	1.01%
ASP	54,100	166,628	5.91%
AU	14,000	176,400	0.45%
AUCT	23,300	207,535	3.71%
AURA	119,000	2,317,930	2.49%
AURA-R	16,100	312,680	0.34%
AWC	4,770,600	28,488,610	5.62%
AWC-R	5,227,100	31,354,535	6.16%
BA	58,300	775,400	2.38%
BA-R	5,600	74,710	0.23%
BAFS	9,400	303,200	0.97%
BAM	3,261,600	52,919,500	24.88%
BAM-R	1,428,200	23,170,970	10.89%
BANPU	9,816,000	121,059,980	14.28%
BANPU-R	3,216,900	39,655,500	4.68%
BAY	19,000	598,500	5.83%
BAY-R	9,200	289,800	2.82%
BBGI	44,400	306,360	4.45%
BBIK	1,500	188,000	1.29%
BBL	568,000	87,432,500	6.60%
BBL-R	225,700	34,702,700	2.62%
BCH	435,600	9,310,240	5.01%
BCH-R	541,500	11,549,550	6.23%
BCP	630,800	23,350,525	4.64%
BCP-R	718,600	26,584,200	5.28%
BCPG	119,400	1,222,210	1.82%
BCPG-R	195,600	2,014,680	2.98%
BDMS	3,558,100	106,628,975	10.65%

ข้อมูลในเอกสารฉบับนี้ รวบรวมมาจากแหล่งข้อมูลที่เชื่อถือได้ อย่างไรก็ตาม บริษัทหลักทรัพย์ คิงส์ฟอร์ด จำกัด (มหาชน) ไม่สามารถที่จะยืนยันหรือรับรองความถูกต้องของข้อมูลเหล่านี้ได้ ไม่ว่าประการใด ๆ บทวิเคราะห์ในเอกสารนี้ จัดทำขึ้นโดยอ้างอิงหลักเกณฑ์ทางวิชาการเกี่ยวกับหลักการวิเคราะห์ และมีได้เป็นการชี้แนะ หรือเสนอแนะให้ซื้อหรือขายหลักทรัพย์ใด ๆ การตัดสินใจซื้อหรือขายหลักทรัพย์ใด ๆ ของผู้อ่าน ไม่ว่าจะเกิดจากการอ่านบทความในเอกสารนี้หรือไม่ก็ตาม ล้วนเป็นผลจากการใช้วิจารณญาณของผู้อ่าน โดยไม่มีส่วนเกี่ยวข้องกับหรือพันธะผูกพันใด ๆ กับ บริษัทหลักทรัพย์ คิงส์ฟอร์ด จำกัด (มหาชน) ไม่ว่ากรณีใด

Short Sales



KINGSFORD

มูลค่าการขายชอร์ต ณ วันที่ 18 มกราคม 2566

หลักทรัพย์	ปริมาณหุ้นที่ขายชอร์ต (หุ้น)	มูลค่าการขายชอร์ต (บาท)	%เทียบมูลค่าซื้อขายตลาดรวม
BDMS-R	507,700	15,104,075	1.52%
BE8	6,700	422,400	0.27%
BEAUTY	204,200	287,922	3.55%
BEC	557,500	5,961,400	12.21%
BEC-R	344,400	3,677,750	7.54%
BEM	3,806,300	36,070,955	11.89%
BEM-R	671,700	6,347,565	2.10%
BGC	7,200	74,160	5.80%
BGRIM	625,700	25,574,550	10.06%
BGRIM-R	162,400	6,650,250	2.61%
BH	160,900	33,733,900	3.88%
BH-R	230,500	48,376,800	5.56%
BJC	437,600	15,833,725	5.30%
BJC-R	855,800	31,170,825	10.36%
BLA	251,300	7,271,125	11.21%
BLA-R	169,600	4,878,625	7.56%
BLAND	350,200	367,710	6.19%
BOL	5,800	71,160	2.78%
BOL-R	1,300	15,740	0.62%
BPP	33,800	557,700	33.80%
BRI	64,000	736,000	2.82%
BRI-R	29,300	336,950	1.29%
BRR-R	17,600	141,385	0.51%
BTG	45,000	1,507,500	1.42%
BTG-R	7,700	257,625	0.24%
BTS	1,365,400	11,835,945	10.15%
BTS-R	1,795,100	15,527,350	13.34%
BYD	304,300	3,925,470	9.96%
BYD-R	234,900	3,030,210	7.69%
CBG	139,500	14,299,200	6.90%
CBG-R	426,000	43,737,700	21.08%
CCET	56,200	133,756	2.11%
CENTEL	88,100	4,551,725	4.20%
CENTEL-R	211,900	10,900,750	10.10%
CHAYO	175,800	1,675,685	5.36%
CHG	2,494,000	9,427,320	10.44%
CHG-R	1,531,000	5,787,580	6.41%
CHINA	44,600	290,062	17.07%
CK	617,900	14,619,900	4.97%
CK-R	1,499,100	35,507,980	12.06%
CKP	1,452,000	6,612,920	6.72%
CKP-R	1,041,800	4,738,608	4.82%
COM7	1,000,800	33,123,225	5.72%
COM7-R	1,287,300	42,497,400	7.36%
CPALL	2,586,100	176,227,600	10.60%
CPALL-R	1,408,700	95,928,675	5.77%
CPF	205,500	4,952,550	2.80%
CPF-R	83,200	2,005,120	1.13%
CPN	481,600	33,274,775	6.85%
CPN-R	512,200	35,188,275	7.28%
CRC	1,094,500	47,393,150	9.92%
CRC-R	655,900	28,367,675	5.94%
CV	82,300	147,332	0.92%
DCC	562,200	1,585,404	14.29%
DCC-R	74,300	209,526	1.89%

ข้อมูลในเอกสารฉบับนี้ รวบรวมมาจากแหล่งข้อมูลที่เชื่อถือได้ อย่างไรก็ตาม บริษัทหลักทรัพย์ คิงส์ฟอร์ด จำกัด (มหาชน) ไม่สามารถที่จะยืนยันหรือรับรองความถูกต้องของข้อมูลเหล่านี้ได้ ไม่ว่าประการใด ๆ บทวิเคราะห์นี้ออกสารนี้ จัดทำขึ้นโดยอ้างอิงหลักเกณฑ์ทางวิชาการเกี่ยวกับหลักการวิเคราะห์ และมีได้เป็นการชี้แนะ หรือเสนอแนะให้ซื้อหรือขายหลักทรัพย์ใด ๆ การตัดสินใจซื้อหรือขายหลักทรัพย์ใด ๆ ของผู้อ่าน ไม่ว่าจะเกิดจากการอ่านบทความในเอกสารนี้หรือไม่ก็ตาม ล้วนเป็นผลจากการใช้วิจารณญาณของผู้อ่าน โดยไม่มีส่วนเกี่ยวข้องกับหรือพันธะผูกพันใด ๆ กับ บริษัทหลักทรัพย์ คิงส์ฟอร์ด จำกัด (มหาชน) ไม่ว่ากรณีใด

Short Sales



KINGSFORD

มูลค่าการขายชอร์ต ณ วันที่ 18 มกราคม 2566

หลักทรัพย์	ปริมาณหุ้นที่ขายชอร์ต (หุ้น)	มูลค่าการขายชอร์ต (บาท)	%เทียบมูลค่าซื้อขายตลาดรวม
DDD	10,100	179,390	4.92%
DELTA	24,500	21,014,600	0.74%
DELTA-R	354,100	304,780,000	10.64%
DEMCO	47,900	264,200	3.87%
DEMCO-R	148,000	825,060	11.95%
DMT	152,300	1,941,570	7.04%
DOHOME	992,500	14,313,490	17.11%
DOHOME-R	482,000	6,950,590	8.31%
DRT	3,300	26,730	1.62%
DTAC	762,800	37,247,100	5.63%
DTAC-R	1,032,900	50,395,875	7.63%
DUSIT	15,100	184,550	0.64%
EA	759,700	67,201,925	6.40%
EA-R	895,700	79,466,775	7.54%
EASTW	34,400	187,480	2.72%
EGATIF	43,000	297,420	3.28%
EGCO	8,900	1,558,200	1.47%
EGCO-R	32,500	5,687,450	5.36%
EKH	268,200	2,416,300	6.87%
EP	8,600	37,080	3.01%
EPG	230,800	2,134,900	18.27%
EPG-R	164,100	1,517,925	12.99%
ERW	160,600	725,912	2.78%
ESSO	1,140,700	10,581,380	2.90%
ESSO-R	5,100	47,175	0.01%
ETC	328,600	1,317,180	8.06%
FORTH	24,000	848,800	1.25%
FORTH-R	192,300	6,790,175	10.05%
FPI	23,300	72,696	3.66%
FPI-R	10,300	32,136	1.62%
FSMART	94,000	1,339,450	2.89%
FSMART-R	228,200	3,241,460	7.02%
GFPT	58,000	788,800	2.94%
GFPT-R	14,100	191,760	0.71%
GJS	138,400	49,824	1.15%
GLOBAL	1,279,200	26,072,180	8.06%
GLOBAL-R	666,500	13,575,680	4.20%
GPSC	213,700	15,635,875	6.78%
GULF	1,341,800	72,225,450	14.61%
GULF-R	604,500	32,484,000	6.58%
GUNKUL	3,082,000	15,564,100	9.10%
GUNKUL-R	1,545,900	7,805,710	4.57%
HANA	725,200	42,201,225	5.47%
HANA-R	1,727,600	100,368,925	13.03%
HENG	62,600	197,102	1.86%
HL	2,600	63,960	0.76%
HMPRO	2,097,500	30,983,400	6.93%
HMPRO-R	2,679,200	39,537,700	8.86%
HTC	14,100	416,800	6.26%
HUMAN	58,100	687,600	2.14%
ICHI	173,900	2,044,230	5.00%
ICHI-R	58,000	684,400	1.67%
III	103,200	1,589,280	1.75%
ILM	6,000	115,200	1.23%

ข้อมูลในเอกสารฉบับนี้ รวบรวมมาจากแหล่งข้อมูลที่เชื่อถือได้ อย่างไรก็ตาม บริษัทหลักทรัพย์ คิงส์ฟอร์ด จำกัด (มหาชน) ไม่สามารถที่จะยืนยันหรือรับรองความถูกต้องของข้อมูลเหล่านี้ได้ ไม่ว่าประการใด ๆ บทวิเคราะห์ในเอกสารนี้ จัดทำขึ้นโดยอ้างอิงหลักเกณฑ์ทางวิชาการเกี่ยวกับหลักการวิเคราะห์ และมีได้เป็นการชี้แนะ หรือเสนอแนะให้ซื้อหรือขายหลักทรัพย์ใด ๆ การตัดสินใจซื้อหรือขายหลักทรัพย์ใด ๆ ของผู้อ่าน ไม่ว่าจะเกิดจากการอ่านบทความในเอกสารนี้หรือไม่ก็ตาม ล้วนเป็นผลจากการใช้วิจารณญาณของผู้อ่าน โดยไม่มีส่วนเกี่ยวข้องกับหรือพึ่งพิงผูกพันใด ๆ กับ บริษัทหลักทรัพย์ คิงส์ฟอร์ด จำกัด (มหาชน) ไม่ว่ากรณีใด

Short Sales



KINGSFORD

มูลค่าการขายชอร์ต ณ วันที่ 18 มกราคม 2566

หลักทรัพย์	ปริมาณหุ้นที่ขายชอร์ต (หุ้น)	มูลค่าการขายชอร์ต (บาท)	%เทียบมูลค่าซื้อขายตลาดรวม
ILM-R	1,800	34,560	0.37%
INTUCH	78,600	5,896,500	4.33%
INTUCH-R	102,600	7,689,300	5.65%
IP	21,100	323,630	1.54%
IRPC	7,439,600	23,495,436	7.39%
IRPC-R	6,657,800	21,038,648	6.62%
ITD	1,893,900	3,922,088	5.76%
ITEL	260,100	998,392	2.07%
IVL	1,337,400	56,551,650	8.16%
IVL-R	848,400	35,876,625	5.17%
JAS	1,335,800	3,099,056	15.44%
JAS-R	1,051,600	2,439,712	12.16%
JMART	254,000	10,458,625	4.07%
JMART-R	241,800	9,939,650	3.87%
JMT	136,300	9,132,075	3.12%
JMT-R	724,400	48,213,200	16.59%
JR	13,200	91,740	2.97%
JTS-R	15,000	774,300	1.43%
JUBILE	2,400	69,600	2.41%
JWD	53,000	1,132,520	5.11%
JWD-R	11,600	248,240	1.12%
KAMART	120,400	1,008,740	0.61%
KBANK	1,568,600	238,418,950	11.93%
KBANK-R	264,300	40,098,450	2.01%
KCC-R	1,000	7,150	0.06%
KCE	745,600	37,973,350	2.25%
KCE-R	2,751,100	140,440,450	8.29%
KEX	34,300	624,260	1.90%
KEX-R	36,400	661,590	2.01%
KISS	66,500	602,855	4.14%
KKP	283,000	20,642,150	4.38%
KKP-R	361,700	26,328,525	5.59%
KLINIQA	12,400	426,400	0.32%
KLINIQA-R	6,800	231,225	0.18%
KSL	66,100	236,638	4.57%
KTB	5,085,900	89,324,110	9.39%
KTB-R	2,508,800	43,921,580	4.63%
KTC	205,700	12,156,150	8.70%
KTC-R	90,700	5,351,300	3.84%
LANNA	70,200	1,195,350	9.09%
LH	5,927,200	57,035,450	12.61%
LH-R	3,594,700	34,573,495	7.65%
LHFG	95,500	116,291	0.97%
LOXLEY	34,700	78,422	13.65%
LPN	36,800	167,384	2.28%
M	49,100	2,773,675	2.25%
M-CHAI	200	61,000	0.67%
M-R	19,400	1,094,200	0.89%
MAJOR	295,200	5,392,300	2.52%
MAJOR-R	555,600	10,201,060	4.74%
MBK	38,900	701,180	2.26%
MBK-R	45,800	825,170	2.67%
MC	12,500	143,750	0.80%
MEGA	132,000	6,611,050	6.12%

ข้อมูลในเอกสารฉบับนี้ รวบรวมมาจากแหล่งข้อมูลที่เชื่อถือได้ อย่างไรก็ตาม บริษัทหลักทรัพย์ คิงส์ฟอร์ด จำกัด (มหาชน) ไม่สามารถที่จะยืนยันหรือรับรองความถูกต้องของข้อมูลเหล่านี้ได้ ไม่ว่าประการใด ๆ บทวิเคราะห์ในเอกสารนี้ จัดทำขึ้นโดยอ้างอิงหลักเกณฑ์ทางวิชาการเกี่ยวกับหลักการวิเคราะห์ และมีได้เป็นการชี้แนะหรือเสนอแนะให้ซื้อหรือขายหลักทรัพย์ใด ๆ การตัดสินใจซื้อหรือขายหลักทรัพย์ใด ๆ ของผู้อ่าน ไม่ว่าจะเกิดจากการอ่านบทความในเอกสารนี้หรือไม่ก็ตาม ล้วนเป็นผลจากการใช้วิจารณญาณของผู้อ่าน โดยไม่มีส่วนเกี่ยวข้องกับหรือพันธะผูกพันใด ๆ กับ บริษัทหลักทรัพย์ คิงส์ฟอร์ด จำกัด (มหาชน) ไม่ว่ากรณีใด

Short Sales



KINGSFORD

มูลค่าการขายชอร์ต ณ วันที่ 18 มกราคม 2566

หลักทรัพย์	ปริมาณหุ้นที่ขายชอร์ต (หุ้น)	มูลค่าการขายชอร์ต (บาท)	%เทียบมูลค่าซื้อขายตลาดรวม
MEGA-R	130,400	6,517,200	6.04%
MINT	2,801,300	91,885,525	7.05%
MINT-R	656,300	21,450,050	1.65%
MONO	194,300	315,871	2.27%
MTC	646,500	26,623,025	8.05%
MTC-R	670,300	27,477,325	8.34%
NER	69,300	443,520	3.57%
NETBAY	12,600	335,950	6.48%
NETBAY-R	1,400	37,375	0.72%
NEX	116,100	2,063,270	6.93%
NEX-R	200	3,540	0.01%
NOBLE	73,800	407,450	2.96%
NOBLE-R	44,300	245,625	1.78%
NRF	111,900	728,845	5.30%
NSL	9,800	225,700	2.95%
ONEE	384,700	3,133,550	11.81%
ONEE-R	304,400	2,478,155	9.35%
OR	735,400	17,402,740	10.36%
OR-R	264,100	6,232,760	3.72%
ORI	598,100	6,989,140	3.42%
ORI-R	1,286,400	14,919,700	7.35%
OSP	288,100	8,643,000	4.91%
OSP-R	1,399,700	41,991,000	23.85%
OTO	49,600	836,110	2.52%
PCC	33,700	115,066	1.43%
PLANB	1,517,000	13,106,060	2.98%
PLANB-R	162,600	1,422,750	0.32%
PLAT	37,000	140,626	1.89%
POLY-R	1,700	19,280	0.25%
PR9	22,900	441,530	0.81%
PRI-R	25,300	627,170	2.13%
PRM	250,000	1,921,165	2.81%
PSH	88,500	1,193,190	6.18%
PSH-R	65,400	876,400	4.56%
PSL	282,800	4,533,810	6.50%
PSL-R	201,800	3,253,560	4.64%
PTG	372,600	5,521,780	5.19%
PTG-R	459,300	6,813,550	6.40%
PTL	336,100	9,125,425	2.26%
PTL-R	30,200	811,650	0.20%
PTT	5,442,900	182,337,150	16.38%
PTT-R	1,026,800	34,142,350	3.09%
PTTEP	593,100	102,049,450	5.71%
PTTEP-R	785,200	135,025,100	7.56%
PTTGC	1,292,500	66,122,175	9.30%
PTTGC-R	584,800	29,921,400	4.21%
QH	339,700	794,898	6.28%
QH-R	793,700	1,857,258	14.67%
RABBIT	1,228,700	1,645,783	1.04%
RABBIT-R	500,000	670,000	0.42%
RATCH	328,700	14,462,800	5.95%
RATCH-R	365,700	16,115,425	6.62%
RBF	184,600	2,655,230	6.96%
RCL	170,900	5,408,125	11.52%
RCL-R	106,100	3,363,900	7.15%
RJH	8,700	270,425	2.96%

ข้อมูลในเอกสารฉบับนี้ รวบรวมมาจากแหล่งข้อมูลที่น่าเชื่อถือ อย่างไรก็ตาม บริษัทหลักทรัพย์ คิงส์ฟอร์ด จำกัด (มหาชน) ไม่สามารถที่จะยืนยันหรือรับรองความถูกต้องของข้อมูลเหล่านี้ได้ ไม่ว่าประการใด ๆ บทวิเคราะห์ในเอกสารนี้ จัดทำขึ้นโดยอ้างอิงหลักเกณฑ์ทางวิชาการเกี่ยวกับหลักการวิเคราะห์ และมีได้เป็นการชี้แนะ หรือเสนอแนะให้ซื้อหรือขายหลักทรัพย์ใด ๆ การตัดสินใจซื้อหรือขายหลักทรัพย์ใด ๆ ของผู้อ่าน ไม่ว่าจะเกิดจากการอ่านบทความในเอกสารนี้หรือไม่ก็ตาม ล้วนเป็นผลจากการใช้วิจารณญาณของผู้อ่าน โดยไม่มีส่วนเกี่ยวข้องกับหรือพันธะผูกพันใด ๆ กับ บริษัทหลักทรัพย์ คิงส์ฟอร์ด จำกัด (มหาชน) ไม่ว่ากรณีใด

Short Sales



KINGSFORD

มูลค่าการขายชอร์ต ณ วันที่ 18 มกราคม 2566

หลักทรัพย์	ปริมาณหุ้นที่ขายชอร์ต (หุ้น)	มูลค่าการขายชอร์ต (บาท)	%เทียบมูลค่าซื้อขายตลาดรวม
RJH-R	18,000	556,950	6.12%
ROJNA	40,500	244,935	3.45%
ROJNA-R	11,100	67,510	0.95%
RS	46,100	779,090	6.60%
S	101,700	196,281	3.21%
S-R	5,900	11,387	0.19%
SABINA	6,300	156,220	1.71%
SABINA-R	4,200	103,990	1.14%
SABUY	1,268,900	15,546,180	4.62%
SABUY-R	3,100	37,280	0.01%
SAK	63,300	414,490	2.49%
SAMART	36,000	201,600	4.17%
SAPPE	8,900	396,950	1.24%
SAPPE-R	3,200	144,175	0.44%
SAT	12,300	260,200	1.61%
SAT-R	32,600	693,300	4.28%
SAUCE	400	12,300	1.26%
SAWAD	297,400	16,460,100	3.90%
SAWAD-R	1,289,900	71,135,475	16.92%
SC	1,514,100	6,383,164	4.92%
SC-R	519,400	2,205,832	1.69%
SCB	327,200	35,909,600	3.34%
SCB-R	232,600	25,545,000	2.37%
SCC	309,900	110,468,600	16.33%
SCC-R	134,100	47,780,300	7.07%
SCCC	1,500	237,750	1.08%
SCCC-R	4,600	731,900	3.32%
SCGP	1,044,000	57,606,250	14.29%
SCGP-R	563,100	30,984,300	7.70%
SCI	36,000	53,817	1.05%
SCN	39,900	85,328	0.47%
SENA	31,900	125,048	2.27%
SGP	84,000	859,110	4.00%
SGP-R	4,300	43,800	0.21%
SHR	786,400	3,467,802	6.16%
SINGER	350,700	10,212,200	4.38%
SINGER-R	9,300	269,700	0.12%
SIRI	6,829,200	11,824,285	6.26%
SIRI-R	3,221,800	5,559,953	2.96%
SIS	3,100	87,575	1.33%
SISB	33,000	714,240	1.44%
SKR	28,600	388,960	22.83%
SKR-R	600	8,160	0.48%
SKY-R	8,400	145,140	0.24%
SMPC	22,700	308,720	2.63%
SMPC-R	5,200	70,720	0.60%
SNC	1,800	25,740	1.29%
SNNP	72,300	1,689,970	2.09%
SPA	43,100	521,510	2.43%
SPALI	474,600	11,106,310	10.58%
SPALI-R	109,500	2,562,300	2.44%
SPCG	3,600	54,360	0.87%
SPCG-R	23,900	360,890	5.75%
SPRC	1,558,400	16,854,410	4.40%
SPRC-R	3,710,100	40,179,990	10.48%
SSP	107,000	1,091,400	11.39%

ข้อมูลในเอกสารฉบับนี้ รวบรวมมาจากแหล่งข้อมูลที่เชื่อถือได้ อย่างไรก็ตาม บริษัทหลักทรัพย์ คิงส์ฟอร์ด จำกัด (มหาชน) ไม่สามารถที่จะยืนยันหรือรับรองความถูกต้องของข้อมูลเหล่านี้ได้ ไม่ว่าประการใด ๆ บทวิเคราะห์ในเอกสารนี้ จัดทำขึ้นโดยอ้างอิงหลักเกณฑ์ทางวิชาการเกี่ยวกับหลักการวิเคราะห์ และมีได้เป็นการชี้แนะ หรือเสนอแนะให้ซื้อหรือขายหลักทรัพย์ใด ๆ การตัดสินใจซื้อหรือขายหลักทรัพย์ใด ๆ ของผู้อ่าน ไม่ว่าจะเกิดจากการอ่านบทความในเอกสารนี้หรือไม่ก็ตาม ล้วนเป็นผลจากการใช้วิจารณญาณของผู้อ่าน โดยไม่มีส่วนเกี่ยวข้องกับหรือพันธะผูกพันใด ๆ กับ บริษัทหลักทรัพย์ คิงส์ฟอร์ด จำกัด (มหาชน) ไม่ว่ากรณีใด

Short Sales



KINGSFORD

มูลค่าการขายชอร์ต ณ วันที่ 18 มกราคม 2566

หลักทรัพย์	ปริมาณหุ้นที่ขายชอร์ต (หุ้น)	มูลค่าการขายชอร์ต (บาท)	%เทียบมูลค่าซื้อขายตลาดรวม
STA	442,600	9,428,370	7.55%
STA-R	356,900	7,550,510	6.09%
STANLY	200	38,300	1.03%
STARK	1,983,000	5,361,386	2.66%
STARK-R	381,900	1,031,164	0.51%
STEC	573,400	8,348,310	4.02%
STEC-R	960,600	14,053,320	6.74%
STGT	1,761,700	18,511,840	14.52%
STGT-R	1,180,700	12,438,920	9.73%
STPI	79,700	420,330	1.67%
SUC	2,100	64,575	3.44%
SUSCO-R	112,900	456,116	1.98%
SYNEX	95,600	1,621,880	6.24%
TASCO	191,900	3,296,410	12.10%
TASCO-R	27,300	469,560	1.72%
TCAP	388,400	16,628,275	12.73%
TCAP-R	181,000	7,737,750	5.93%
TEAMG	27,900	287,370	0.43%
TFG	152,100	844,155	1.71%
TFG-R	596,200	3,285,605	6.72%
THANI	444,300	1,919,376	4.11%
THANI-R	383,900	1,658,106	3.55%
THCOM	601,100	9,453,980	7.71%
THG	29,000	1,979,250	3.29%
THG-R	20,000	1,365,000	2.27%
TIDLOR	1,410,100	43,254,125	9.16%
TIDLOR-R	878,900	26,818,750	5.71%
TIPH	85,900	4,230,375	0.76%
TIPH-R	218,000	10,720,625	1.93%
TISCO	451,900	46,247,700	8.94%
TISCO-R	229,500	23,409,800	4.54%
TKC	9,900	217,180	0.71%
TKN	220,000	2,420,450	3.74%
TKS	107,900	1,420,590	1.32%
TLI	6,600	92,400	0.09%
TLI-R	170,800	2,389,930	2.25%
TMT	10,600	85,330	2.32%
TOA	27,500	958,200	4.27%
TOA-R	20,600	717,375	3.20%
TOP	953,900	54,449,400	7.38%
TOP-R	536,900	30,639,900	4.15%
TPIPL	215,900	400,975	1.15%
TPIPL-R	76,100	141,546	0.41%
TPIPP	71,800	245,556	2.77%
TQM	41,700	1,690,400	7.35%
TRUE	3,079,300	14,990,326	3.67%
TRUE-R	2,357,400	11,494,650	2.81%
TSE	62,000	155,000	1.08%
TSTH	340,400	423,662	4.92%
TTA	149,000	1,231,345	9.47%
TTA-R	63,000	519,745	4.00%
TTB	41,779,900	59,327,458	24.06%
TTB-R	5,990,300	8,498,961	3.45%

ข้อมูลในเอกสารฉบับนี้ รวบรวมมาจากแหล่งข้อมูลที่เชื่อถือได้ อย่างไรก็ตาม บริษัทหลักทรัพย์ คิงส์ฟอร์ด จำกัด (มหาชน) ไม่สามารถที่จะยืนยันหรือรับรองความถูกต้องของข้อมูลเหล่านี้ได้ ไม่ว่าประการใด ๆ บทวิเคราะห์ในเอกสารนี้ จัดทำขึ้นโดยอ้างอิงหลักเกณฑ์ทางวิชาการเกี่ยวกับหลักการวิเคราะห์ และมีได้เป็นการชี้แนะ หรือเสนอแนะให้ซื้อหรือขายหลักทรัพย์ใด ๆ การตัดสินใจซื้อหรือขายหลักทรัพย์ใด ๆ ของผู้อ่าน ไม่ว่าจะเกิดจากการอ่านบทความในเอกสารนี้หรือไม่ก็ตาม ล้วนเป็นผลจากการใช้วิจารณญาณของผู้อ่าน โดยไม่มีส่วนเกี่ยวข้องกับหรือพันธะผูกพันใด ๆ กับ บริษัทหลักทรัพย์ คิงส์ฟอร์ด จำกัด (มหาชน) ไม่ว่ากรณีใด

Short Sales



KINGSFORD

มูลค่าการขายชอร์ต ณ วันที่ 18มกราคม 2566

หลักทรัพย์	ปริมาณหุ้นที่ขายชอร์ต (หุ้น)	มูลค่าการขายชอร์ต (บาท)	%เทียบมูลค่าซื้อขายตลาดรวม
TTCL	30,300	145,440	0.84%
TTW	131,400	1,249,110	6.76%
TTW-R	38,900	369,495	2.00%
TU	867,000	14,305,500	7.30%
TVO	400	11,500	0.06%
UBE	202,600	318,609	1.63%
UNIQ	15,200	75,696	2.83%
UTP	8,200	132,020	2.63%
UV	26,100	80,910	1.87%
UVAN	50,800	393,850	33.01%
VGI	421,200	1,992,774	2.77%
VGI-R	2,101,600	9,930,316	13.83%
VIBHA	1,419,000	3,904,362	47.76%
VIBHA-R	36,500	99,994	1.23%
VIH	23,200	207,340	2.37%
WHA	14,247,700	55,426,150	6.73%
WHA-R	6,766,800	26,153,574	3.20%
WHAUP	215,100	894,816	9.64%
WHAUP-R	2,800	11,648	0.13%
WICE	925,000	10,587,800	13.54%
WORK	6,900	127,420	2.99%
XPG	433,100	635,804	2.37%
YGG	206,600	1,956,480	11.00%

หมายเหตุ - ไม่รวมรายการขายชอร์ตของสมาชิกที่เป็นผู้ร่วมค้ำหน่วยลงทุนหรือผู้ดูแลสภาพคล่องของหน่วยลงทุนของกองทุนรวมอีทีเอฟเพื่อบัญชีบริษัทประเภทเพื่อทำกำไรจากส่วนต่างของราคาหรือเพื่อดูแลสภาพคล่อง แลแล้วแต่กรณี

ข้อมูลในเอกสารฉบับนี้ รวบรวมมาจากแหล่งข้อมูลที่น่าเชื่อถือ อย่างไรก็ตาม บริษัทหลักทรัพย์ คิงส์ฟอร์ด จำกัด (มหาชน) ไม่สามารถที่จะยืนยันหรือรับรองความถูกต้องของข้อมูลเหล่านี้ได้ ไม่ว่าประการใด ๆ บทวิเคราะห์ในเอกสารนี้ จัดทำขึ้นโดยอ้างอิงหลักเกณฑ์ทางวิชาการเกี่ยวกับหลักการวิเคราะห์ และมีได้เป็นการชี้แนะหรือเสนอแนะให้ซื้อหรือขายหลักทรัพย์ใด ๆ การตัดสินใจซื้อหรือขายหลักทรัพย์ใด ๆ ของผู้อ่าน ไม่ว่าจะเกิดจากการอ่านบทความในเอกสารนี้หรือไม่ก็ตาม ล้วนเป็นผลจากการใช้วิจารณญาณของผู้อ่าน โดยไม่มีส่วนเกี่ยวข้องกับหรือพันธะผูกพันใด ๆ กับ บริษัทหลักทรัพย์ คิงส์ฟอร์ด จำกัด (มหาชน) ไม่วาการนี้ได้

Stock Calendar



KINGSFORD

รายงานการเปลี่ยนแปลงการถือหลักทรัพย์ของผู้บริหาร (แบบ 59-2) ประจำวันที่ 18 มกราคม 2566

ชื่อผู้บริหาร	ประเภทหลักทรัพย์	วันที่ได้มา / จำหน่าย	จำนวน	ราคา	วิธีการได้มา/จำหน่าย	
BDMS	นางสาว ประมาภรณ์ ปราสาททองโอสถ	หุ้นสามัญ	17/01/2566	670,000	29.75	ซื้อ
BDMS	นางสาว ประมาภรณ์ ปราสาททองโอสถ	หุ้นสามัญ	17/01/2566	670,000	29.75	ซื้อ
BDMS	นางสาว ประมาภรณ์ ปราสาททองโอสถ	หุ้นสามัญ	17/01/2566	673,000	29.75	ซื้อ
GSC	นางสาว ปุณศรี อิศรางกูร ณ อยุธยา	หุ้นสามัญ	12/01/2566	2,935,700	1.50	ซื้อ
CCET	นาย เชิง สง ขุย	หุ้นสามัญ	17/01/2566	200,000	2.35	ซื้อ
DCON	นาย ชนะ โตวัน	หุ้นสามัญ	13/01/2566	2,683,000	0.42	ซื้อ
DCON	นาย ชนะ โตวัน	หุ้นสามัญ	16/01/2566	500,000	0.42	ซื้อ
DCON	นาย ชนะ โตวัน	หุ้นสามัญ	17/01/2566	221,300	0.44	ซื้อ
SST	นาย สมศักดิ์ แต่งประกอบ	หุ้นสามัญ	13/01/2566	103,951	6.50	โอน
SST	นาย สมศักดิ์ แต่งประกอบ	หุ้นสามัญ	13/01/2566	103,951 Revoked by Reporter	6.50	โอน
SST	นาย สมศักดิ์ แต่งประกอบ	หุ้นสามัญ	13/01/2566	103,951	6.50	รับโอน
TRUE	นางสาว ศรินทรรา วงศ์ศุภลักษณ์	หุ้นสามัญ	17/01/2566	1,855,223	4.86	ขาย
TRUE	นาย ธีรเดช ตารงค์พลสิทธิ์	หุ้นสามัญ	17/01/2566	565,133	4.86	ขาย
TMC	นาย ทวีมิตร กมลมงคลสุข	หุ้นสามัญ	13/01/2566	34,750,000	2.50	ขาย
TVDH	นาย ทรงพล ชัญญูมาตรกิจ	หุ้นสามัญ	16/01/2566	100,000	0.81	ซื้อ
TVDH	นาย ทรงพล ชัญญูมาตรกิจ	หุ้นสามัญ	18/01/2566	100,000	0.80	ซื้อ
TRU	นาย ถาวร ชลัษเฐียร	หุ้นสามัญ	16/01/2566	20,000	6.90	ขาย
BJCHI	นาย เชิง จิน ลี	หุ้นสามัญ	17/01/2566	76,000	1.74	ขาย
BC	นาย ปรับชะวันชิงห์ ทักราล	หุ้นสามัญ	17/01/2566	1,000	1.43	ซื้อ
PG	นาย พิรนาถ โชควัฒนา	หุ้นสามัญ	17/01/2566	1,500	7.60	ซื้อ
PCC	นาย กิตติ สัมฤทธิ์	หุ้นสามัญ	17/01/2566	200,000	3.41	ซื้อ
TTI	นาย กัจจกร ชื่นชูจิตต์	หุ้นสามัญ	17/01/2566	400	30.00	ซื้อ
JSP	นางสาว จิรดา แต่งประเสริฐ	หุ้นสามัญ	16/01/2566	14,000,000	3.78	โอน
RT	นาง เมชญา แก้วดวงดี	ใบสำคัญแสดงสิทธิที่จะซื้อหุ้น	17/01/2566	50,000	0.52	ขาย
WARRIX	นาย สง่า ตั้งจันสิริ	หุ้นสามัญ	17/01/2566	50,000	8.80	ซื้อ
NEW	นางสาว ฤทธิรา ตั้งสืบกุล	หุ้นสามัญ	16/01/2566	56,250	-	รับโอน
HTC	พันเอก พิชร รัตตกุล	หุ้นสามัญ	13/01/2566	36,200	30.25	ขาย
EKH	นาย กวีชัย เลิศศัศวรัตน์	ใบสำคัญแสดงสิทธิที่จะซื้อหุ้น	17/01/2566	70,000	2.24	ซื้อ
EKH	นาย กวีชัย เลิศศัศวรัตน์	หุ้นสามัญ	17/01/2566	50,000	9.00	ขาย
XO	นาง สร้อยเพชร จันทรัช	หุ้นสามัญ	17/01/2566	1,400,000	-	รับโอน
XO	นาง สร้อยเพชร จันทรัช	หุ้นสามัญ	17/01/2566	1,400,000	-	โอน
XO	นาย วัฒนา จันทรัช	หุ้นสามัญ	17/01/2566	1,400,000	-	โอน
XO	นาย วัฒนา จันทรัช	หุ้นสามัญ	17/01/2566	1,400,000	-	รับโอน
AKR	นาย วิชิต แยมบุญเรือง	หุ้นสามัญ	18/01/2566	100,000	0.92	ซื้อ
S&J	นาง มาลินี อังสุรังษี	หุ้นสามัญ	17/01/2566	8,000	30.98	ซื้อ
S&J	นาย ปรชัย ศรีจันทร์	หุ้นสามัญ	18/01/2566	3,750	30.98	ซื้อ
SCI	นาง วณิดา พงศนิมารากร	หุ้นสามัญ	17/01/2566	13,000,000	1.45	โอน
SCI	นาง วณิดา พงศนิมารากร	หุ้นสามัญ	17/01/2566	13,000,000	1.45	โอน

Stock Calendar



KINGSFORD

แบบรายงานการได้มาหรือจำหน่ายหลักทรัพย์ของกิจการ (แบบ 246-2) ประจำวันที่ 16 มกราคม 2566

หลักทรัพย์	ชื่อผู้ได้มา/จำหน่าย	วิธีการ	ประเภท หลักทรัพย์ ¹	% ก่อน ได้มา/ จำหน่าย	% ได้มา/ จำหน่าย	% หลัง ได้มา/ จำหน่าย	วันที่ได้มา/ จำหน่าย	% ก่อน ได้มา/ จำหน่าย (กลุ่ม) 2	% ได้มา/ จำหน่าย (กลุ่ม) 2	% หลัง ได้มา/ จำหน่าย (กลุ่ม) 2
MORE	นาย อมฤทธิ์ กล่อมจิตเจริญ	ได้มา	หุ้น	22.5077	4.1801	25.747	13/01/2566	22.5077	4.1801	25.747
TMC	นาย ชูชาติ ชัยชูเกียรติ	ได้มา	หุ้น	4.9752	4.3594	9.3346	13/01/2566	4.9752	4.3594	9.3346
ITEL	บริษัท อินเทอร์เน็ต คอมมิวนิเคชั่น จำกัด (มหาชน)	ได้มา	หุ้น	48.414	3.6326	50.28	10/01/2566	48.414	3.6326	50.28

Stock Calendar



KINGSFORD

JANUARY 2023				
Monday	Tuesday	Wednesday	Thursday	Friday

16	17	18	19	20
<p>XD THG (0.30 บาท)</p> <p>การจัดประชุมผู้ถือหุ้น UPA เวลา 10.00 น. KOOL เวลา 13.30 น. FPT เวลา 14.00 น.</p> <p>Shares SDC 44,444,443 Shares IRCP 9,890,635 Shares DITTO 61,640 Shares SNP 423,380 Shares</p>	<p>การจัดประชุมผู้ถือหุ้น BAY เวลา 14.00 น. UV เวลา 14.00 น.</p> <p>Shares UREKA 20,768,431 Shares</p>		<p>การจัดประชุมผู้ถือหุ้น SCB เวลา 14.00 น.</p> <p>NEWLISTED SAF 300,000,000 Units</p> <p>Shares TTB 161,442 Shares SENA 208,930 Shares PPPM 71,733,626 Shares IIG 8,723,684 Shares CHO 20,424,835 Shares</p>	<p>การจัดประชุมผู้ถือหุ้น AOT เวลา 14.00 น.</p> <p>Shares MBK 1,771,397 Shares</p>

23	24	25	26	27
<p>การจัดประชุมผู้ถือหุ้น BRR</p>	<p>การจัดประชุมผู้ถือหุ้น TSC</p>	<p>การจัดประชุมผู้ถือหุ้น SSC, OISHI, TFFIF</p>	<p>การจัดประชุมผู้ถือหุ้น GVREIT</p>	<p>การจัดประชุมผู้ถือหุ้น CEYE, KITS, DV8, FTREIT, METCO</p>

30	31			
<p>XD BTS(0.15 บาท)</p>				

XD - Excluding Dividend	XD(ST) - Excluding Stock Dividend	XM - Exclude meetings	XN - Ex-Capital Return	XI - Excluding Interest
XP - Excluding Principal	XR - Excluding Right	XW - Excluding Warrant	XS - Excluding Short-term Warrant	XA - Excluding All
XE - Excluding Exercise	*ND - No Dividend Payment	PD - Payment Date	XT - Excluding TSR ; @ - price per share / price per unit /	
XD - Excluding Dividend	XD(ST) - Excluding Stock Dividend	XM - Exclude meetings	XN - Ex-Capital Return	XI - Excluding Interest
XP - Excluding Principal	XR - Excluding Right	XW - Excluding Warrant	XS - Excluding Short-term Warrant	XA - Excluding All
XE - Excluding Exercise	*ND - No Dividend Payment	PD - Payment Date	XT - Excluding TSR ; @ - price per share / price per unit /	

Disclaimer



KINGSFORD

คำแนะนำการลงทุน และความหมายของคำแนะนำการลงทุน

Stock Rating หมายถึงการให้คำแนะนำการลงทุนของบริษัท แบ่งเป็น 3 ระดับ

Buy หมายถึง ราคาพื้นฐานสูงกว่าราคาตลาด 15% หรือมากกว่า

Hold หมายถึงราคาพื้นฐานสูงกว่าราคาตลาดไม่เกิน 15% หรือต่ำกว่าราคาตลาดไม่เกิน 15 %

Sell หมายถึง ราคาพื้นฐานต่ำกว่าราคาตลาด 15% หรือมากกว่า

เอกสารฉบับนี้จัดทำขึ้นโดยบริษัทหลักทรัพย์คิงส์ฟอร์ด จำกัด (มหาชน) ข้อมูลที่ปรากฏในเอกสารฉบับนี้จัดทำโดยอาศัยข้อมูลที่ได้มาจากแหล่งที่เชื่อหรือควรเชื่อว่ามี ความน่าเชื่อถือ และ/หรือถูกต้อง อย่างไรก็ตามบริษัทไม่ยืนยัน และไม่รับรองถึงความครบถ้วนสมบูรณ์หรือถูกต้องของข้อมูลดังกล่าว และไม่ได้ประกันราคาหรือผลตอบแทน ของหลักทรัพย์ที่ปรากฏข้างต้น แม้ว่าข้อมูลดังกล่าวจะปรากฏข้อความที่อาจเป็นหรืออาจตีความว่าเป็นเช่นนั้นได้ บริษัทจึงไม่รับผิดชอบต่อการนำเอาข้อมูล ข้อความ ความเห็น และหรือบทสรุปที่ปรากฏในเอกสารฉบับนี้ไปใช้ไม่ว่ากรณีใดๆ ข้อมูลและความเห็นที่ปรากฏอยู่ในเอกสารฉบับนี้ได้ประสงค์จะชี้ชวน เสนอแนะ หรือจูงใจให้ลงทุน ใน หรือ ซื้อหรือขายหลักทรัพย์ที่ปรากฏในเอกสารฉบับนี้และข้อมูลมีการแก้ไขเพิ่มเติมเปลี่ยนแปลงโดยมีต้องแจ้งให้ทราบล่วงหน้า ผู้ลงทุนควรใช้ดุลยพินิจอย่างรอบคอบใน การลงทุนในหรือซื้อหรือขายหลักทรัพย์ บริษัทสงวนลิขสิทธิ์ในข้อมูลที่ปรากฏในเอกสารนี้ ห้ามมิให้ผู้ใดใช้ประโยชน์ ทำซ้ำ ดัดแปลง นำออกแสดง ทำให้ปรากฏหรือเผยแพร่ ต่อสาธารณชน ไม่ว่าด้วยประการใดๆ ซึ่งข้อมูลในเอกสารนี้ไม่ว่าทั้งหมดหรือบางส่วน เว้นแต่ได้รับอนุญาตเป็นหนังสือจากบริษัทเป็นการล่วงหน้า การกล่าว คิด หรืออ้างอิง ข้อมูลบางส่วนตามสมควรในเอกสารนี้ ไม่ว่าในบทความ บทวิเคราะห์ บทวิจัย หรือในเอกสาร หรือการสื่อสารอื่นใดจะต้องกระทำโดยถูกต้อง และไม่เป็นการก่อให้เกิดการ เข้าใจผิดหรือความเสียหายแก่บริษัท ต้องรับรู้ถึงความเป็นเจ้าของลิขสิทธิ์ในข้อมูลบริษัท และต้องอ้างอิงถึงเอกสารฉบับนี้ และวันที่ในเอกสารฉบับนี้ของบริษัทโดยชัดเจน การลงทุนในหรือซื้อหรือขายหลักทรัพย์ย่อมมีความเสี่ยง ท่านควรทำความเข้าใจอย่างถ่องแท้ต่อลักษณะของหลักทรัพย์แต่ละประเภทและควรศึกษาข้อมูลของบริษัทที่ออก หลักทรัพย์และข้อมูลอื่นใดที่เกี่ยวข้องก่อนการตัดสินใจลงทุนในหรือซื้อหรือขายหลักทรัพย์

ข้อมูลในเอกสารฉบับนี้ รวบรวมมาจากแหล่งข้อมูลที่น่าเชื่อถือ อย่างไรก็ดี บริษัทหลักทรัพย์ คิงส์ฟอร์ด จำกัด(มหาชน)ไม่สามารถที่จะยืนยันหรือรับรองความถูกต้องของข้อมูลเหล่านี้ได้ ไม่ว่าประการใดๆ บทวิเคราะห์ในเอกสารนี้ จัดทำขึ้นโดยอ้างอิง หลักเกณฑ์ทางวิชาการเกี่ยวกับหลักการวิเคราะห์ และมีได้เป็นการชี้แนะ หรือเสนอแนะให้ซื้อหรือขายหลักทรัพย์ใดๆ การตัดสินใจซื้อหรือขายหลักทรัพย์ใดๆ ของผู้อ่าน ไม่ว่าจะเกิดจากการอ่านบทความในเอกสารนี้หรือไม่ก็ตาม ล้วนเป็นผลจากการใช้ วิจารณญาณของผู้อ่าน โดยไม่มีส่วนเกี่ยวข้องกับอะไรรวมทั้งกับ บริษัทหลักทรัพย์ คิงส์ฟอร์ด จำกัด(มหาชน) ไม่ว่ากรณีใด

Disclaimer



KINGSFORD

Thai Institute of Directors Association (IOD) – Corporate Governance Report Rating 2020 (CG Score) ข้อมูล 19 พฤศจิกายน 2563



AAV	BAFS	BWG	CPN	FPI	ICHI*	LANNA	MSC	PG	PTTGC	THREL	TSC	VGI
ADVANC	BANPU	CENTEL	CSS	FPT	III	LH	MTC	PHOL	PYLON	TIP	TSR	VIH
AF	BAY	CFRESH	DELTA	FSMART	ILINK	LHFG	NCH	PLANB	Q-CON	TIPCO	TSTE	WACOAL
AIRA	BCP	CHEWA	DEMCO	GBX	INTUCH	LIT	NCL	PLANET	QH	TISCO	TSTH	WAVE
AKP	BCPG	CHO	DRT	GC	IRPC	LPN	NEP	PLAT	QTC	TK	TTA	WHA
AKR	BDMS	CIMBT	DTAC	GCAP	IVL	MAKRO	NKI	PORT	RATCH	TKT	TTCL	WHAUP
ALT	BEC	CK	DTC	GEL	JKN	MALEE	NOBLE*	PPS	RS	TMB	TTW	WICE
AMA	BEM	CKP	DV8	GFPT	JSP	MBK	NSI	PR9	S	TMILL	TU	WINNER
AMATA	BGRIM	CM	EA	GGC	JWD	MBKET	NVD	PREB	S & J	TNDT	TVD	
AMATAV	BIZ	CNT	EASTW	GPSC	K	MC	NYT	PRG	SAAM	TNL	TVI	
ANAA	BKI	COL	ECF	GRAMMY	KBANK	MCOT	OISHI	PRM	SABINA	TOA	TVO	
AOT	BLA	COMAN	ECL	GUNKUL	KCE	METCO	ORI	PSH	SAMART	TOP	TWPC	
AP	BOL	COTTO	EGCO	HANA	KKP	MFEC	OTO	PSL	SAMTEL	TPBI	U	
ARIP	BPP	CPALL	EPG	HARN	KSL	MINT	PAP	PTG	SAT	TQM	UAC	
ARROW	BRR	CPF	ETE	HMPRO	KTB	MONO	PCSGH	PTT	SC	TRC	UBIS	
ASP	BTS	CPI	FNS	ICC	KTC	MOONG	PDJ	PTTEP	SCB	TRUE	UV	



2S	ASEFA	BTW	CWT	GL	TEL	LOXLEY	NEX	PT	SHR	SUC	TMI	UOBKH
ABM	ASIA	CBG	DCC	GLAND	J	LPH	NINE	QLT	SIAM	SUN	TMT	UP
ACE	ASIAN	CEN	DCON	GLOBAL	JAS	LRH	NTV	RCL	SINGER	SYNEX	TNITY	UPF
ACG	ASIMAR	CGH	DDD	GLOCON	JCK	LST	NWR	RICHY	SKE	T	TNP	UPOIC
ADB	ASK	CHARNA	DOD	GPI	JCKH	M	OCC	RML	SKR	TAE	TNR	UT
AEC	ASN	CHAYO	DOHOME	GULF	JMART	MACO	OGC	RPC	SKY	TAKUNI	TOG	UTP
AEONTS	ATP30	CHG	EASON	GYT	JMT	MAJOR	OSP	RWI	SMIT	TBSP	TPA	UWC
AGE	AUCT	CHOTI	EE	HPT	KBS	MBAX	PATO	S11	SMT	TCC	TPAC	VL
AH	AWC	CHOW	ERW	HTC	KCAR	MEGA	PB	SALEE	SNP	TCMC	TPCORP	VNT
AHC	AYUD	C	ESTAR	CN	KGI	META	PDG	SAMCO	SPA	TEAM	TPOLY	VPO
AIT	B	CIG	FE	FS	KIAT	MFC	PDI	SANKO	SPC	TEAMG	TPS	WIJK
ALLA	BA	CMC	FLOYD	LM	KOOL	MGT	PIMO	SAPPE	SPCG	TFG	TRITN	WP
AMANAH	BAM	COLOR	FN	MH	KTIS	MILL	PJW	SAWAD	SR	TIGER	TRT	XO
AMARIN	BBL	COM7	FORTH	NET	KWC	MITSIB	PL	SCI	SRICHA	TITLE	TRU	YUASA
APCO	BFIT	CPL	FSS	NSURE	KWM	MK	PM	SCP	SSC	TKN	TSE	ZEN
APCS	BGC	CRC	FTE	RC	L&E	MODERN	PPP	SE	SSF	TKS	TVT	ZIGA
APURE	BJC	CRD	FVC	RCP	LALIN	MTI	PRIN	SEG	STANLY	TM	TWP	ZMICO
AQUA	BJCHI	CSC	GENCO	T	LDC	MVP	PRINC	SFP	STI	TMC	UEC	
ASAP	BROOK	CSP	GJS	ITD*	LHK	NETBAY	PSTC	SGF	STPI	TMD	UMI	



7UP	AU	BM	CMAN	ESSO	INSET	KYE	NC	PK	RBF	SISB	SUPER	TPLAS
A	B52	BR	CMO	FMT	IP	LEE	NDR	PLE	RCI	SKN	SVOA	TTI
ABICO	BC	BROCK	CMR	GIFT	JTS	MATCH	NER	PMTA	RJH	SLP	TC	TYCN
AJ	BCH	BSBM	CPT	GREEN	JUBILE	MATI	NFC	POST	ROJNA	SMART	TCCC	UKEM
ALL	BEAUTY	BSM	CPW	GSC	KASET	M-CHAI	NNCL	PPM	RP	SOLAR	THMUI	UMS
ALUCON	BGT	BTNC	CRANE	GTB	KCM	MCS	NPK	PRAKIT	RPH	SPG	TIW	VCOM
AMC	BH	CAZ	CSR	HTECH	KKC	MDX	NUSA	PRECHA	RSP	SQ	TNH	VRANDA
APP	BIG	CCP	D	HUMAN	KUMWEL	MJD	OCEAN	PRIME	SF	SSP	TOPP	WIN
ARIN	BKD	CGD	EKH	IHL	KUN	MM	PAF	PROUD	SFLEX	STARK	TPCH	WORK
AS	BLAND	CITY	EP	INOX	KWG	MORE	PF	PTL	SGP	STC	TPIPP	WPH

ช่วงคะแนน	สัญลักษณ์	ความหมาย
90 - 100		ดีเลิศ
80 - 89		ดีมาก
70 - 79		ดี
60 - 69		ดีพอใช้
50 - 59		ผ่าน
ต่ำกว่า 50	No logo given	N/A

การเปิดเผยผลการสำรวจของสมาคมส่งเสริมสถาบันกรรมการบริษัทไทย (IOD) ในเรื่องการกำกับดูแลกิจการ (Corporate Governance) นี้เป็นการดำเนินการตามนโยบายของสำนักงานคณะกรรมการกำกับหลักทรัพย์และตลาดหลักทรัพย์ โดยการสำรวจของ IOD เป็นการสำรวจและประเมินจากข้อมูลของบริษัทจดทะเบียนในตลาดหลักทรัพย์แห่งประเทศไทยและตลาดหลักทรัพย์เอ็มเอไอ ที่มีการเปิดเผยต่อสาธารณะและเป็นข้อมูลที่ผู้ลงทุนทั่วไปสามารถเข้าถึงได้ ดังนั้นผลสำรวจดังกล่าวจึงเป็นการนำเสนอในมุมมองของบุคคลภายนอกโดยไม่ได้เป็นการประเมินการปฏิบัติและมิได้มีการใช้ข้อมูลภายในในการประเมิน ซึ่งผลการสำรวจดังกล่าว เป็นผลการสำรวจ ณ วันที่ปรากฏในรายงานการกำกับดูแลกิจการบริษัทจดทะเบียนไทยเท่านั้น ดังนั้นผลการสำรวจจึงอาจเปลี่ยนแปลงได้ภายหลังจากวันดังกล่าว ทั้งนี้บริษัทหลักทรัพย์ คิงส์ฟอร์ด จำกัด (มหาชน) มิได้ยืนยันหรือรับรองถึงความถูกต้องของผลการสำรวจดังกล่าวแต่อย่างใด

ข้อมูลในเอกสารฉบับนี้ รวบรวมมาจากแหล่งข้อมูลที่น่าเชื่อถือ อย่างไรก็ตาม บริษัทหลักทรัพย์ คิงส์ฟอร์ด จำกัด(มหาชน)ไม่สามารถที่จะยืนยันหรือรับรองความถูกต้องของข้อมูลเหล่านี้ได้ ไม่ว่าประการใดๆ บทวิเคราะห์ในเอกสารนี้ จัดทำขึ้นโดยอ้างอิงหลักเกณฑ์ทางวิชาการเกี่ยวกับหลักการวิเคราะห์ และมิได้เป็นการชี้แนะ หรือเสนอแนะให้ซื้อหรือขายหลักทรัพย์ใดๆ การตัดสินใจซื้อหรือขายหลักทรัพย์ใดๆ ของผู้อ่าน ไม่ว่าจะเกิดจากการอ่านบทความในเอกสารนี้หรือไม่ก็ตาม ล้วนเป็นผลจากการใช้วิจารณญาณของผู้อ่าน โดยไม่มีส่วนเกี่ยวข้องกับหรือผูกพันใดๆ กับ บริษัทหลักทรัพย์ คิงส์ฟอร์ด จำกัด(มหาชน) ไม่ว่ากรณีใด

Disclaimer



KINGSFORD

Anti-Corruption Progress Indicator 2019

บริษัทจดทะเบียนที่ได้ประกาศเจตนารมณ์เข้าร่วม CAC

7UP	AMATA	BKD	CI	EP	FSMART	JKN	KWG	NOBLE	SAAM	SINGER	SUPER	TRITN	ZIGA
ABICO	AMATAV	BM	COTTO	ERW	GPI	JMART	LDC	NOK	SAPPE	SKR	SYNEX	TTA	
AF	ANAN	BROCK	DDD	ESTAR	ILINK	JMT	MAJOR	PK	SCI	SPALI	THAI	UPF	
ALT	APURE	BUI	EA	ETE	IRC	JSP	META	PLE	SE	SSP	TKS	UV	
AMARIN	B52	CHO	EFORL	EVER	J	JTS	NCL	ROJNA	SHANG	STANLY	TOPP	WIN	

บริษัทจดทะเบียนที่ได้ได้รับการรับรอง CAC

2S	BCP	CIG	EGCO	HTC	KTC	MOONG	PCSGH	PSL	SCC	SPRC	THIP	TRU	WHA
ADVANC	BCPG	CIMBT	FE	ICC	KWC	MPG	PDG	PSTC	SCCC	SRICHA	THRE	TRUE	WHAUP
AI	BGC	CM	FNS	ICHI	L&E	MSC	PDI	PT	SCG	SSF	THREL	TSC	WICE
AIE	BGRIM	CMC	FPI	IFS	LANNA	MTC	PDJ	PTG	SCN	SSSC	TIP	TSTH	WIK
AIRA	BJCHI	COL	FPT	INET	LHFG	MTI	PE	PTT	SEAOIL	SST	TIPCO	TTCL	XO
AKP	BKI	COM7	FSS	INSURE	LHK	NBC	PG	PTTEP	SE-ED	STA	TISCO	TU	ZEN
AMA	BLA	CPALL	FTE	INTUCH	LPN	NEP	PHOL	PTTGC	SELIC	SUSCO	TKT	TVD	
AMANAHA	BPP	CPF	GBX	IRPC	LRH	NINE	PL	PYLON	SENA	SVI	TMB	TVI	
AP	BROOK	CPI	GC	ITEL	M	NKI	PLANB	Q-CON	SGP	SYNTEC	TMD	TVO	
AQUA	BRR	CPN	GCAP	IVL	MAKRO	NMG	PLANET	QH	SIRI	TAE	TMILL	TWPC	
ARROW	BSBM	CSC	GEL	K	MALEE	NNCL	PLAT	QLT	SITHAI	TAKUNI	TMT	U	
ASK	BTS	DCC	GFPT	KASET	MBAX	NSI	PM	QTC	SMIT	TASCO	TNITY	UBIS	
ASP	BWG	DELTA	GGC	KBANK	MBK	NWR	PPP	RATCH	SMK	TBSP	TNL	UEC	
AYUD	CEN	DEMCO	GJS	KBS	MBKET	OCC	PPPM	RML	SMPC	TCAP	TNP	UKEM	
B	CENTEL	DIMET	GPSC	KCAR	MC	OCEAN	PPS	RW	SNC	TCMC	TNR	UOBKH	
BAFS	CFRESH	DRT	GSTEEL	KCE	MCOT	OGC	PREB	S&J	SNP	TFG	TOG	UWC	
BANPU	CGH	DTAC	GUNKUL	KGI	MFC	ORI	PRG	SABINA	SORKON	TFI	TOP	VGI	
BAY	CHEWA	DTC	HANA	KKP	MFEC	PAP	PRINC	SAT	SPACK	TFMAMA	TPA	VIH	
BBL	CHOTI	EASTW	HARN	KSL	MINT	PATO	SC	SPC	THANI	TPCORP	VNT	WNT	
BCH	CHOW	ECL	HMPRO	KTB	MONO	PB	PSH	SCB	SPI	THCOM	TPP	WACOAL	

คำชี้แจง ข้อมูลบริษัทที่เข้าร่วมโครงการแนวร่วมปฏิบัติของภาคเอกชนไทยในการต่อต้านทุจริต (Thai CAC) ของสมาคมส่งเสริมสถาบันกรรมการบริษัทไทย มี 2 กลุ่ม คือ

- ได้ประกาศเจตนารมณ์เข้าร่วม CAC

- ได้รับการรับรอง CAC

การเปิดเผยผลการประเมินดัชนีชี้วัดความคืบหน้าการป้องกันการมีส่วนเกี่ยวข้องกับการทุจริตคอร์รัปชัน (Anti-corruption Progress Indicators) ของบริษัทจดทะเบียนในตลาดหลักทรัพย์แห่งประเทศไทยซึ่งจัดทำโดยสถาบันไทยพัฒน์นี้ เป็นการดำเนินการตามนโยบายและตามแผนพัฒนาความยั่งยืนสำหรับบริษัทจดทะเบียนของสำนักงานคณะกรรมการกำกับหลักทรัพย์และตลาดหลักทรัพย์ โดยผลการประเมินดังกล่าวของสถาบันไทยพัฒน์ อาศัยข้อมูลที่ได้รับจากบริษัทจดทะเบียนตามบริษัทจดทะเบียนได้ระบุในแบบแสดงข้อมูลเพื่อการประเมิน Anti-corruption ซึ่งได้อ้างอิงข้อมูลมาจากแบบแสดงรายการข้อมูลประจำปี (แบบ 56-1) รายงานประจำปี (แบบ 56-2) หรือในบุคคลภายนอก โดยมิได้เป็นการประเมินการปฏิบัติของบริษัทจดทะเบียนในตลาดหลักทรัพย์แห่งประเทศไทย และมีได้ใช้ข้อมูลภายใต้เพื่อการประเมินเนื่องจากการประเมินดังกล่าวเป็นเพียงผลการประเมิน ณ วันที่ปรากฏในผลการประเมินเท่านั้น ดังนั้นผลการประเมินจึงอาจเปลี่ยนแปลงได้ภายหลังวันดังกล่าว หรือเมื่อข้อมูลที่เกี่ยวข้องมีการเปลี่ยนแปลง ทั้งนี้ บริษัทหลักทรัพย์ คิงส์ฟอร์ด จำกัด (มหาชน) มิได้ยืนยัน ตรวจสอบ หรือรับรองความถูกต้องครบถ้วนของผลการประเมินดังกล่าวแต่อย่างใด

ข้อมูลในเอกสารฉบับนี้ รวบรวมมาจากแหล่งข้อมูลที่น่าเชื่อถือ อย่างไรก็ตาม บริษัทหลักทรัพย์ คิงส์ฟอร์ด จำกัด(มหาชน)ไม่สามารถที่จะยืนยันหรือรับรองความถูกต้องของข้อมูลเหล่านี้ได้ ไม่ว่าประการใดๆ บทวิเคราะห์ในเอกสารนี้ จัดทำขึ้นโดยอ้างอิงหลักเกณฑ์ทางวิชาการเกี่ยวกับหลักการวิเคราะห์ และมีได้เป็นการชี้แนะ หรือเสนอแนะให้ซื้อหรือขายหลักทรัพย์ใดๆ การตัดสินใจซื้อหรือขายหลักทรัพย์ใดๆ ของผู้อ่าน ไม่ว่าจะเกิดจากการอ่านบทความในเอกสารนี้หรือไม่ก็ตาม ล้วนเป็นผลจากการใช้วิจารณญาณของผู้อ่าน โดยไม่มีส่วนเกี่ยวข้องหรือพันธะผูกพันใดๆ กับ บริษัทหลักทรัพย์ คิงส์ฟอร์ด จำกัด(มหาชน) ไม่ว่ากรณีใด