



Set Index Data

Open	1,593.04		
High	1,597.58		
Low	1,578.11		
Closed	1,584.38		
Chg.	-0.14		
%Chg.	-0.01		
Value (mn)	75,432.41		
P/E(x)	19.04	Up	920
P/BV(x)	1.69	Unchanged	442
Yield (%)	2.71	Down	872
Market Cap (mn)	18,846.48		

SET 50 -100 - MAI - Futures Index

	Closed	Chg	(%)
SET 50	953.06	2.75	0.29
SET 100	2,165.05	7.45	0.35
S50_CON	950.10	5.10	0.54
MAI Index	601.93	14.19	2.41

Trading Breakdown : Daily

(Bt,m)	Buy	Sell	Net
Institution	8,341.30	4,975.20	3,366.10
Broker Port	5,837.77	6,576.10	-738.33
Foreign	38,440.62	39,775.67	-1,335.05
Customer	22,812.72	24,105.44	-1,292.72

Trading Breakdown : Month to Date

(Bt,m)	Buy	Sell	Net
Institution	52,674.73	48,427.22	4,247.51
Broker Port	55,564.88	52,274.38	3,290.50
Foreign	306,894.86	312,324.22	-5,429.36
Customer	206,680.15	208,788.82	-2,108.67

World Markets Index

	Closed	Chg.	(%)
Dow Jones	32,223.42	26.76	0.08
NASDAQ	11,662.79	-142.21	-1.20
FTSE100	7,464.80	46.65	0.63
Nikkei	26,427.65	678.93	2.64
Hang Seng	19,898.77	518.43	2.68

Commodity

	Closed	Chg.	(%)
Oil: Brent	114.33	1.48	1.31
Oil: Dubai	107.23	2.56	2.45
Oil: Nymex	114.16	2.44	2.18
Gold	1,825.87	2.87	0.16
ZINC	3,490.00	-33.00	-0.94
BDIY Index	3,085.00	-32.00	-1.03

Cash Balance

04 เม.ย.- 14 พ.ค. 2565	SCW-W1, TH
22 เม.ย.- 12 พ.ค. 2565	TEAMG, TSR
25 เม.ย.- 13 พ.ค. 2565	IND, JDF, JTS, NBC,SISB,
	ASAP, FORTH, JUTHA, JUTH-P, JUTHA-W1, KASET,ZIGA,
3 พ.ค.- 20 พ.ค.2565	ZIGA-W1
9 พ.ค.- 27 พ.ค. 2565	PROEN

Market Wrap-Up

- SET วันที่ 13 พ.ค.65 ปิด -0.14 จุด อยู่ที่ 1,584.38 จุด มูลค่าการซื้อขาย 75,432 ลบ. ต่างชาติขาย 1,335 ลบ. สถาบันซื้อ 3,366 ลบ. พอร์ตโบรกขาย 738 ลบ. NVDR มียอดขายสุทธิอยู่ที่ 792 ลบ. มียอดซื้อสุทธิในหุ้น BDMS,IVL,GFPT,CPF,RCL และมียอดขายสุทธิ PTTGC,ADVANC,PTT,COM7,KBANK มูลค่า Short Sales อยู่ที่ระดับ 8,568 ลบ. หุ้นที่มีปริมาณ Short สูงคือ ICC,NDX01,THCOM-R โดยนักลงทุนต่างประเทศมีสถานะ Long ใน Index Futures จำนวน 4,249 สัญญา ยอดสะสมตั้งแต่ต้นปีต่างชาติ Short สุทธิรวม 79,872 สัญญา นักลงทุนต่างชาติขายพันธบัตรจำนวน 1,128 ลบ.
- ตลาดหุ้นสหรัฐ DJIA +0.08%, S&P500 -0.39%, Nasdaq -1.20% ได้แรงหนุนจากกลุ่มพลังงาน +2.62% ตามราคาน้ำมันดิบ ขณะที่กลุ่มสินค้าฟุ่มเฟือย -2.12%, เทคโนโลยี -0.91% นำโดย Tesla -5.88% จากเรียกคืนรถยนต์ Model 3 & Y จำนวน 107,293 คัน ส่วนรายงานดัชนี NY Empire State วัฏจักรการผลิต พ.ค. -11.6 & คาด +16.5 เนื่องจากคำสั่งซื้อใหม่และการขนส่งชะงัก ตัวตลาดหุ้นยุโรป Stoxx600 +0.04% ได้แรงหนุนจากกลุ่มพลังงาน, อุปกรณ์เครื่องมือแพทย์ วันนี้อร่อยดีอย่างถาวร ECB คริสติน ลาการ์ด

Market View

- ภาพตลาดหุ้นสหรัฐ ยังคงถูกกดดันจากปัจจัยเดิมเกี่ยวกับตัวเลขเงินเฟ้อที่สูงเกินคาดอาจจะผลักดันให้ FED เร่งปรับขึ้นอัตราดอกเบี้ย โดยโกลด์แมน แซคส์ ออกมาปรับลดคาดการณ์การเติบโตเศรษฐกิจสหรัฐฯ จะขยายตัว 2.4% ในปี 65 ลดลงจากตัวเลขเดิมที่ 2.6% และคาดว่าในปี 66 จะขยายตัวเพียง 1.6% จากตัวเลขเดิมที่ 2.2% นอกจากนี้ นักลงทุนวิตกกังวลเกี่ยวกับภาวะเศรษฐกิจโลกถดถอย หลังเงินเฟ้อเปิดเผยยอดค้าปลีกลดลง 11.1% YoY ในเดือน เม.ย. ลดลงมากกว่าที่คาด และการผลิตภาคอุตสาหกรรมลดลง 2.9% สวนทางกับที่คาดว่าจะเพิ่มขึ้น ส่วนอัตราว่างงานของจีนในเดือน เม.ย. พุ่งขึ้นแตะระดับ 6.1% เป็นระดับสูงสุดนับตั้งแต่เดือน ก.พ. 63 เป็นผลจากการล็อกดาวน์ โดยหุ้นกลุ่มสินค้าฟุ่มเฟือยและเทคโนโลยีของสหรัฐฯ ปรับตัวลดลง สำหรับข้อมูลเศรษฐกิจสหรัฐฯ ดัชนีภาคการผลิต ลดลงแตะระดับ -11.6 ในเดือน พ.ค. จากระดับ 24.6 ในเดือน เม.ย. โดยดัชนีที่อยู่ต่ำกว่า 0 บ่งชี้ถึงการหดตัวของภาคการผลิตในนิวยอร์ก นอกจากนี้ นักลงทุนยังรอดูข้อมูลเศรษฐกิจที่สำคัญในสัปดาห์นี้ ได้แก่ ยอดค้าปลีกเดือน เม.ย., การผลิตภาคอุตสาหกรรมเดือน เม.ย. ด้านตลาดหุ้นยุโรปดัชนี Stoxx Europe 600 ปิดทรงตัว โดยตลาดหุ้นเยอรมนี และฝรั่งเศสลดลงหลังเงินเฟ้อเปิดเผยข้อมูลเศรษฐกิจที่อ่อนแอ รวมถึงความตึงเครียดที่มีแนวโน้มเพิ่มขึ้นเนื่องจากสวีเดนและฟินแลนด์จะสมัครเข้าร่วมเป็นสมาชิก NATO สำหรับดัชนี SET สัปดาห์ที่ผ่านมา -2.77%WoW ปริมาณการซื้อขายเฉลี่ย 8.1 หมื่น ลบ./วัน +11.8%YoY ต่างชาติขาย 2.89 พัน ลบ. สถาบันซื้อ 4.49 พัน ลบ. และพอร์ตโบรกซื้อ 4.11 พัน ลบ. ภาพรวมดัชนีถูกกดดันตามภูมิภาคจากความกังวลเรื่องการปรับเพิ่มดอกเบี้ยของเฟด โดยระหว่างสัปดาห์ SET ปรับตัวลง นำโดย กลุ่มสินค้าอุปโภคบริโภค -5.60%, กลุ่มเทคโนโลยี -5.19%, และ กลุ่มธุรกิจการเงิน -4.10% สำหรับปัจจัยในประเทศวันนี้ติดตามแถลงตัวเลข GDP ไตรมาส 1/65 และวันพรุ่งนี้ ส.อ.ท. แถลงดัชนีความเชื่อมั่นภาคอุตสาหกรรม

Daily Strategy

- ประเมินดัชนี SET เคลื่อนไหวในรอบ 1,565-1,600 จุด ระยะสั้นแนะนำกลุ่มพลังงาน(ราคาน้ำมัน) PTTEP, BCP, TOP, SPRC กลุ่มขนส่ง(สินค้าหลายอุตสาหกรรม/BDI) PSL, WICE, III และกลุ่มส่งออก(ค่าเงินบาท) ASIAN, TFG
- MAJOR* (ซื้อ/เก็งกำไร / ราคาเป้าหมาย IAA Consensus 24.50 บาท) คาดแนวโน้มผลประกอบการ 2Q65 กำไรจะกลับมาฟื้นตัวดีขึ้นตามจำนวนนักท่องเที่ยวต่างชาติที่เข้าฉาย รวมถึงจำนวนนักท่องเที่ยวคาดว่าจะเพิ่มขึ้นด้วยเช่นกัน นอกจากนี้ยังได้รับผลบวกจากสถานการณ์ COVID-19 ที่คลี่คลาย ทำให้รายได้ Concession (ขายอาหารและเครื่องดื่มมากขึ้น) ช่วยหนุนอัตรากำไรขึ้นต้นปรับขึ้นตาม ส่วนการลงทุนใน TKN จะช่วงส่งเสริมด้านช่องทางการจัดจำหน่าย Popcorn ให้กว้างขึ้น
- ASIAN* (ซื้อ / ราคาเป้าหมาย IAA Consensus 22.60 บาท) รับปัจจัยหนุนจากแนวโน้มเงินบาทอ่อน โดย ASIAN* เองมียอดขายเติบโตที่ราว 70-80% ขณะที่ธุรกิจอาหารสัตว์เลี้ยงยังเป็นธุรกิจที่มี Margin ที่ดี แม้ว่า 1Q65 จะถูกกดดันจากต้นทุนวัตถุดิบบ้างแต่ YoY ยังเติบโตได้ดีโดย กำไรสุทธิ 1Q65 อยู่ที่ 248 ลบ. (+16% YoY, -6% QoQ) สำหรับการดำเนินงานช่วงถัดไปยังคงมีความน่าสนใจจาก ภาพรวมอุตสาหกรรมธุรกิจอาหารสัตว์เลี้ยงโลกที่เติบโตอย่างแข็งแกร่ง รวมถึงกำลังผลิตของบ. ซึ่งในช่วง 2Q65 จะเพิ่มขึ้นเพิ่มขึ้นเป็น 4.2 หมื่นตัน/ปี จากเดิม 3.6 หมื่นตัน/ปี นอกจากนี้บ. มีแผนที่จะนำบริษัท เอเชียน อะไลอันซ์ อินเตอร์เนชั่นแนล จำกัด (AAI) เข้าตลาด ทั้งนี้ตลาดคาด EPS ปี65 และ ปี66 ขยายตัวต่อเนื่องจากปี 64 ที่ 1.28 บาท/หุ้น มาอยู่ที่ 1.40 บาท/หุ้น, และ 1.55 บาท/หุ้น ตามลำดับ



Daily Key Factors

Oil Update(+) WTI มิ.ย. +\$3.71 อยู่ที่ \$114.24/บาร์เรล Brent ก.ค. +\$2.69 อยู่ที่ \$114.24/บาร์เรล ได้แรงหนุนจากเสี่ยงไฮ้เตรียมคลาย ม.ล็อกดาวนัมในวันที่ 1 มิ.ย. และ ECB จะคว่ำบาตรนำเข้าพลังงานจากรัสเซียเป็นปัจจัยช่วยหนุนราคาน้ำมัน

Gold Update(-) Comex Gold มิ.ย. -\$5.80 อยู่ที่ \$1,814 /ออนซ์ ได้แรงจากรายงานดัชนี NY Empire State พ.ค. หดตัว ขณะที่ Dollar Index อ่อนค่า -0.36% อยู่ที่ 104.1870

Fund Flow(-) Fund Flow ต่างชาติในตลาด TIP สัปดาห์ที่ผ่านมา ขายสุทธิ -784.20 ล้านดอลลาร์สหรัฐ ขายหุ้นไทย -83.22 ล.ดอลลาร์สหรัฐ ขายหุ้นอินโด -621.52 ล.ดอลลาร์สหรัฐ และขายหุ้นฟิลิปปินส์ -79.46 ล.ดอลลาร์สหรัฐ

- (0) ค่าเงินบาทเข้าที่ทรงตัวอยู่ที่ 34.64 บาท/ดอลลาร์สหรัฐ
- (-) ดัชนี BDI ปิด -32 อยู่ที่ 3,085
- (-) ผลตอบแทนพันธบัตรสหรัฐ 10 ปี ทรงตัวอยู่ที่ 2.88 %
- (-) วนนี้สหรัฐรายงานผู้ติดเชื้อไวรัสเพิ่มขึ้น 41,715 ราย รวม 84,308,154 ราย, หายป่วย 28,677 ราย ป่วยหนัก 1,958 ราย, ฝรั่งเศสเพิ่มขึ้น 5,936 รวม 29,189,582 ราย หายป่วย 97,403 ราย ป่วยหนัก 1,329 ราย, เยอรมันเพิ่มขึ้น 29,394 ราย รวม 25,809,664 ราย หายป่วย 57,300 ราย อากาห์หนัก 1,279
- (-) BitCoin เข้านี้ -4.55% อยู่ที่ 29,885 ดอลลาร์สหรัฐ

Economic Calendar

ในประเทศ

- 16 พ.ค. ชดเชยวันวิสาขบูชา
- 17 พ.ค. สภาพัฒน์ แถลงตัวเลข GDP ไตรมาส 1/65
- 18 พ.ค. ส.อ.ท. แถลงดัชนีความเชื่อมั่นภาคอุตสาหกรรม
- 31 พ.ค. ธปท. รายงานภาวะเศรษฐกิจไทย
- สัปดาห์ที่ 4 กระทรวงพาณิชย์ แถลงตัวเลขการส่งออก-นำเข้า
- ส.อ.ท. แถลงยอดการผลิตและส่งออกรถยนต์
- สคอ. แถลงดัชนีอุตสาหกรรม
- สศค. รายงานภาวะเศรษฐกิจการคลัง, ภาวะเศรษฐกิจภูมิภาค, ดัชนีความเชื่อมั่นภาคอุตสาหกรรม

ต่างประเทศ

- 16 พ.ค. CN ดัชนีการผลิตภาคอุตสาหกรรมของจีน (ปีต่อปี) (เม.ย.)
- 17 พ.ค. US ดัชนียอดขายปลีก (เดือนต่อเดือน) (เม.ย.)
- 18 พ.ค. EU คำกล่าวของ ลาการ์ด (Lagarde) ประธานธนาคารกลางยุโรป
- EU ดัชนีราคาผู้บริโภค (CPI) (ปีต่อปี) (เม.ย.)
- US คำกล่าวของนายพาวเวลล์ (Powell) ประธานธนาคารกลางสหรัฐ
- US รายงานจำนวนใบอนุญาตก่อสร้าง (เม.ย.)
- US สินค้าคงคลังน้ำมันดิบ
- 19 พ.ค. US จำนวนคนที่ยื่นขอรับสวัสดิการว่างงานครั้งแรก
- US ดัชนีภาคการผลิตจากธนาคารกลางรัฐฟิลาเดลเฟีย (พ.ค.)
- US ยอดขายบ้านมือสอง (Existing Home Sales) (เม.ย.)
- 20 พ.ค. CN อัตราดอกเบี้ยเงินกู้ลูกค้าชั้นดีของธนาคาร PBoC

Theme Strategy

Capital Inflow & Restart the economy - การลงทุนเน้นหุ้น Large Cap ใน SET50 หรือ SET100 ที่ได้รับประโยชน์จากเปิดเศรษฐกิจ รวมถึงยัง Laggard รับแนวโน้มของเม็ดเงินต่างชาติที่ไหลเข้า ขณะที่แรงกดดันหุ้น Mid-Small Cap ใน SSET, MAI ผ่อนคลายลงหลังจากรัฐเลื่อนการเก็บภาษีหุ้น อย่างไรก็ตามจากการปรับตัว Outperform อย่างมากในปีก่อน จึงแนะนำให้เลือก Focus เป็นรายตัวที่มี Growth Story หรือเปลี่ยนธุรกิจ

- (1) ธนาคารแนวโน้มรายได้ดอกเบี้ยเพิ่มขึ้นตามการขยายตัวของสินเชื่อ ขณะที่ Valuation ไม่แพง BBL*, KBANK*, KTB*, SCB* non-Bank ที่ยังได้ประโยชน์จากดอกเบี้ยในประเทศทรงตัวต่ำ AEONTS*, KTC*, MTC*, SAWAD*, THANI*, TIDLOR* บริหารหนี้เสีย BAM*, CHAYO*, JMT*, TH*
- (2) กลุ่มเปิดเมือง โรงแรม-อาหาร AOT, AWC*, MINT*, CENTEL*, SHR* ร.พ. รับผู้ป่วยต่างชาติ BDMS, BH* ห้างฯ และค้าปลีก BJC, CPALL, CRC, HMPRO*, MAKRO*, DOHOME*, GLOBAL* กลุ่ม นิ ค ม ฯ AMATA*, AMATAV*, WHA
- (3) อสังหาฯ ตาม Demand ที่ฟื้นตัวหลัง COVID เช่น AP*, ORI*, SIRI*, SPALI*, CPN*, SA*
- (4) พลังงานต้นน้ำมันปัจจัยหนุนจากราคาน้ำมันทรงตัวสูง PTTEP กลุ่มโรงกลั่นรับความต้องการใช้สูงขึ้นตามการฟื้นตัวของเศรษฐกิจ BCP, TOP กลุ่มปิโตรฯ ตามการฟื้นตัวของเศรษฐกิจสหรัฐฯ IVL*
- (5) Technology Mega Trend การเปลี่ยนเทคโนโลยีสารสนเทศ 5G / Data Center ADVANC ก ว ร ค ว บ ร ว ม DTAC, TRUE กลุ่ม Cloud / Digital Transformation AIT*, SIS*, INSET*, ITEL*, ILINK*, BBIK*, BE8*
- (6) EV Car / Battery / Charger EA*, NEX*, BYD*, GSPC*, JR*

**หุ้นแนะนำเชิงกลยุทธ์ที่ยังไม่อยู่ใน Coverage ของฝ่ายวิจัย
Asset Allocation: Equity 60% Fixed Income 25 % Alternative Investment etc. Gold 10% Cash 5%

Today Fundamental Research: -

Monthly Portfolio May 2022: SHR*, BJC, TH*, GFPT*, WHA*



BGRIM รอเบิกโปรเจกต์! ไฟฟ้าเวียดนาม 9 พันเมกะ ลุ้นบรรจุนในแผนพลังงานฉบับ 8 ตลอดเดือน มิ.ย.นี้ BGRIM มีหุ้นโรงไฟฟ้า LNG-to-Power ของกลุ่มบี.กริม 2-3 โครงการ กำลังการผลิต 2,000-3,000 เมกะวัตต์ต่อโรง หรือราว 6,000-9,000 เมกะวัตต์ เข้าไปบรรจุนในแผนพลังงานฉบับที่ 8 ของเวียดนามที่จ่อประกาศเดือน มิ.ย.นี้ ขณะที่โบรกฯ ชี้ราคาหุ้นพุ่งจุดต่ำสุดแล้วเป็นจังหวะเข้าซื้อ คาดกำไร 3 ไตรมาสที่เหลือปีนี้โตก้าวกระโดด จากปริมาณขายไฟเพิ่ม ต้นทุนก๊าซลด รับรู้รายได้ธุรกิจใหม่ และเชื่อยังไม่หลุดดัชนี MSCI(ข่าวหุ้น)

AGE-UBE สุดเจ๋ง กำไรโตทะลุ 100% AGE ฟอรัมสวย! ไตรมาส 1/65 กำไรสุทธิ 314.6 ล้านบาท โต 160% พร้อมปรับเพิ่มเป้ารายได้ปีนี้เป็น 1.6 หมื่นล้านบาท อาานิสงส์ถ่านหินโลจิสติกส์ คึก! ฟาก UBE ไม่น้อยหน้าवाद กำไรสุทธิ 115.6 ล้านบาท เพิ่มขึ้น 204.8% รัยอดขายแบ่งปันสำปะหลัง-เอทานอลพุ่ง ยำรายได้ปีนีตามันโต 15-20%(ข่าวหุ้น)

8 หุ้นพ.กำไรไม่แผ่ว! BCH-CHG โตเกิน 4 เท่า 8 หุ้นกลุ่ม พ.กำไรยังแจ่มไม่แผ่ว! BCHCHG ไตรมาส 1/65 กำไรโตเกิน 400% ขณะที่ PR9 ดีกว่าคาด กำไรพุ่ง 300% ฟาก LPH สวยกำไรโตทะลุ 200% ส่วน BDMS-EKH กำไรโตเท่าตัว ด้าน WPH พ้นพลิกมีกำไร 56.64 ล้านบาท ปิดท้ายด้วย IP ฟอรัมดีกำไรโต 57%(ข่าวหุ้น)

JAS ไตรมาส 1 พ้น! พลิกกำไร 132 ล้าน JAS พ้น! งบไตรมาส 1/65 พลิกมีกำไรสุทธิ 132.31 ล้านบาท รายได้รวมโต 6% แต่ 5,120 ล้านบาท แรงแหวนรายได้บริการอินเทอร์เน็ตความเร็วสูงและอินเทอร์เน็ตทีวีพุ่ง-รายได้ธุรกิจเหมืองขุดบิตคอยน์โต 100% ขณะที่ค่าใช้จ่ายการขายและบริหารลด 14%(ข่าวหุ้น)

RATCH เร่งปิด 5 ดีล M&A ลั่นโตเท่าตัวทุกไตรมาส RATCH การันตีผลงานในช่วงที่เหลือของปีนี้โตเท่าตัวทุกไตรมาส ู้กรายได้โรงไฟฟ้าใหม่ พร้อมลั่นปิดดีล M&A อีก 5 โครงการในไตรมาส 2-3 นี้ ขณะที่แผนระดมทุน 2.5 หมื่นล้านบาท เตรียมขายหุ้นเพิ่มทุน 725 ล้านหุ้น ในราคาหุ้นละ 34.48 บาท เปิดจองซื้อวันที่ 6-10 มิ.ย.นี้ (ข่าวหุ้น)

สมอ.ทำแผนคุมทิศทางอุตสาหกรรม สมอ.ผนึกกำลัง ส.อ.ท. ทำแผนยุทธศาสตร์ กำหนดทิศทางอุตสาหกรรม ไฟฟ้าและอิเล็กทรอนิกส์ เตรียมรองรับแผนยุทธศาสตร์ IEC พร้อมก้าวสู่สังคมดิจิทัล(ไทยโพสต์)

กต.ชวนช้อปสินค้าออนไลน์ ดึงดิจิทัลเสริมแกร่งมาร์เก็ตติ้ง แพลนบุกสากล

ก.ต.แท็กทีม สสว. ผุดแคมเปญ "ชวนช้อป ชวนใช้ สร้างโอกาสให้ผู้ประกอบการไทย" บนแพลตฟอร์ม Shopee หวังช่วยพัฒนา-ส่งเสริม-ต่อยอดผู้ประกอบการเรียนรู้การบริหารจัดการธุรกิจออนไลน์ หนุนเพิ่มศักยภาพด้วยดิจิทัลมาร์เก็ตติ้งแพลตฟอร์ม บูมรวมสู่ตลาดสากล(ไทยโพสต์)

กนอ.จุดไอเดียพัฒนานวัตกรรม กนอ.จัดสัมมนาจุดประกายความคิดสร้างสรรค์เชิงนวัตกรรม ลุยส่งเสริมนวัตกรรมในองค์กรต่อเนื่องเป็นปีที่ 6 ชู "นิคมอุตสาหกรรมแนวตั้ง" ตอบโจทย์ไลฟ์สไตล์และเป็นทางเลือกให้นักลงทุนยุคใหม่ (ไทยโพสต์)

CBG จัดจำหน่ายแรงเคลียร์เงินถึงเวลา CBG รายได้ดีสิทธิวิเดอร์ฟุ้งกระชูด 100% ซึ่งเป็นธุรกิจมาแรงหน่วยรอดเงินสด 300 คิน เข้าถึง 1.8 แสนร้านค้า ขณะที่ขาดแก้วขายดี โต 305% ช่วยดันรายได้เพิ่มขึ้น 18.7% แม้ยอดเครื่องดีมลดลง ชี้ผ่านจุดต่ำสุดไตรมาส 2 พ้น เคลียร์ส่งออกจีนเรียบร้อยมั่นใจปีนี้โต 50% ขณะที่ต้นทุนลดลงแล้ว(ข่าวหุ้น)

PTT ราคาพลังงานติดลบ เกมใหญ่ผนึกบินไทย-ซาอุ PTT คาดราคาน้ำมัน ก๊าซ และผลิตภัณฑ์โอเลฟินส์ยังคงทรงตัวสูง รัสเซีย-ยูเครนยึดเยื้อ ตรึงราคาพลังงานบางช่วงเพื่อแบ่งเบาภาระค่าครองชีพ พร้อมป้องกันความเสี่ยงให้สอดคล้อง เดินหน้าผนึกยักษ์น้ำมันโลกซาอุดีอาระเบียโกหาช่องธุรกิจ ล่าสุดร่วมการบินไทยรุกธุรกิจโลจิสติกส์(ข่าวหุ้น)

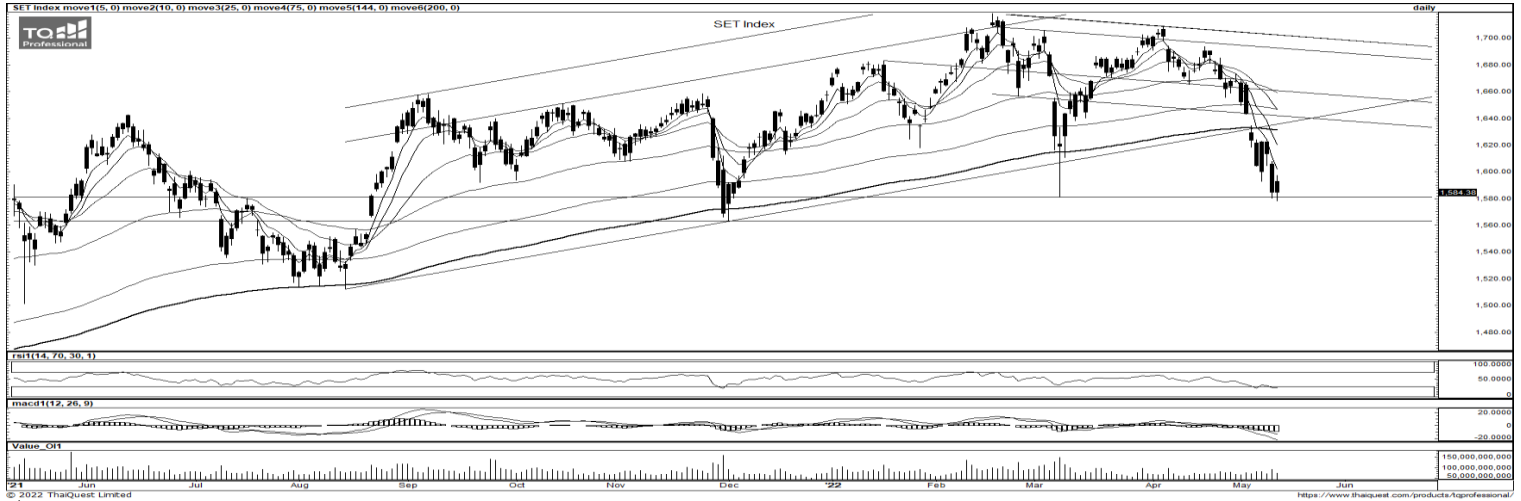
ORI จับตา Q2 จัดเต็ม จ่อโอนคอนโดมิเนียม ORI ผลงาน Q2/2565 เติบโต เดียวโอนคอนโดหรู มูลค่ากว่า 1.2 หมื่นล้านบาท ส่วนผลงาน Q1/2565 กวาดรายได้รวมกว่า 3,776 ล้านบาท มีกำไรสุทธิ 738 ล้านบาท เผยกลุ่มทุนต่างชาติมั่นใจร่วมทุนต่อ ด้านธุรกิจโรงแรมภายใต้วันออริจิน แนวโน้มรับรู้รายได้เพิ่มหลังคว่ำโรงแรมไอบิต 3 แห่ง คาดหนุนรายได้แตะ 17,500 ล้านบาท ตามเป้า ฟากโบรกมองไตรมาส 2/2565 กลับมาฟื้นตัวเด่นจากการเริ่มโอนโครงการ JV ขนาดใหญ่ ผลงานครึ่งปีหลังสดใส (ข่าวหุ้น)

UBE กำไรโตแรงโตแรง แบ่งปัน-เอทานอลหนุน UBE โดสวนกระแสเศรษฐกิจโลกชะลอตัว อดงบไตรมาส 1/2565 รายได้แตะ 1,538 ล้านบาท กำไรพุ่งกว่า 204.8% ทะลุ 115.6 ล้านบาท ชูยอดแบ่งปันสำปะหลังและปริมาณขายเอทานอลสูงขึ้น เดินหน้าปรับแผนธุรกิจ-จัดงบลงทุน 550 ล้านบาท ลุยทำตลาดต่อเนื่อง ต้นปีรายได้โต 15-20%(ข่าวหุ้น)

MILL ไตรมาสแรกผงาด ราคาเหล็กขาขึ้นขายดี MILL ไชว์ผลงาน Q1/2565 กำไรกระชูด 111 ล้านบาท เติบโต 103% โภยรายได้กว่า 5.15 พันล้านบาท พุ่ง 61% ปริมาณการขายนเหล็กเส้นและเหล็กแท่งทรงยาวเพิ่มขึ้น แลมรับอานิสงส์ราคาเหล็กโลกปรับเพิ่มขึ้น ดันผลงานสู่เป้าหมายใหญ่คือการเป็น Green Steel(ข่าวหุ้น)

ธุรกิจประกันชีวิตปี 65 ทรงตัว รอฟ้าเปิดดอกเบี้ยขยับหนุน สมาคมประกันชีวิตไทย ประเมินธุรกิจปี 2565 เติบโตในกรอบ 0-2.5% โดยมีหลายปัจจัยกดดันธุรกิจ ทั้งความท้าทายทางเศรษฐกิจ เงินเฟ้อ และค่าครองชีพสูงขึ้นกดดันกำลังซื้อของผู้บริโภคในปีนี้ ขณะที่อัตราดอกเบี้ยขาขึ้นแม้จะเป็นเทรนด์ที่ดีต่อธุรกิจประกันชีวิต แต่ไม่ได้รับรู้ผลบวกในทันที เผยภาพรวมไตรมาสแรกเบียร์รวมลดลงเล็กน้อย(ข่าวหุ้น)

'จอมทรัพย์ โลจายะ' ชื้อหุ้น SUPER เพิ่มอีก 3.77 ล้าน ข้อมูลของสำนักงานคณะกรรมการกำกับหลักทรัพย์และตลาดหลักทรัพย์ (ก.ล.ต.) ระบุว่าจอมทรัพย์ โลจายะ กรรมการและประธานเจ้าหน้าที่บริหาร บริษัทซูเปอร์ เอนเนอร์ยี คอร์ปอเรชั่น จำกัด (มหาชน) หรือ SUPER รายงานซื้อหุ้นจำนวน 4.77 ล้านหุ้น ที่ราคาหุ้นละ 0.79 บาทคิดเป็นมูลค่ารายการรวม 3.77 ล้านบาท (กรุงเทพธุรกิจ)



ที่มา: TQ Professional

Resistance 1,590 - 1,600

Support 1,575 - 1,565

SET Daily: Wait & See รอสร้างฐาน

กลยุทธ์การลงทุน แนวโน้มการฟื้นตัวเมื่อวันศุกร์อ่อนกว่าภูมิภาค ระยะสั้น Wait & See รอหาฐานใหม่ คาดหวังการยืน 1,580 จุด ให้ได้ก่อน ประเมินแนวต้าน 1,590-1,600 จุด แนวรับ 1,575-1,565 จุด



ที่มา: TQ Professional, TF weekly

SET Weekly: พักตัวเป้าหมาย EMA200 Week

กลยุทธ์การลงทุน ภาพระยะกลางในช่วง 2-3 เดือน มีแนวโน้มเผชิญกับ Fund Flow ที่ชะลอตัวจากการอ่อนค่าของเงินบาท ความเสี่ยงจากสงครามรัสเซีย-ยูเครนที่ยืดเยื้อ รวมถึงการล็อกดาวน์เมืองใหญ่ในจีน แต่ทั้งนี้เชื่อว่าพื้นฐานเศรษฐกิจไทยยังสามารถรองรับได้ โดยมีปัจจัยหนุนการเปิดประเทศและภาคส่งออกที่ขยายตัว ดังนั้นคาดดัชนีจะพักสร้างฐานแถว EMA200 Week โดยมีแนวรับโซน 1,560/1,540 จุด แนวต้าน 1,660/1,680 จุด



ที่มา: TQ Professional, TF daily

Gold Spot: ลุ้นรับาวตีในกรอบ Downtrend

กลยุทธ์การลงทุน ราคาทองคำยังแกว่งผันผวนตามกรอบ ล่าสุดไหลลงต่อถึงแนวรับก่อนเกิดแท่งติดกลับ Reversal รอประเมินแนวรับ US\$1,800-1,780Oz หากยืนได้ลุ้นหาจังหวะเก็งกำไรทางฝั่ง Long เนื่องจาก RSI เข้าเขต Oversold ระยะสั้นหวังการรีบาวด์ แนวต้าน US\$1,840-1,860/Oz

Resistance 1,840 - 1,860

Support 1,800 - 1,780

Technical Analyst

Apichai Raomanachai No. 002939

Asst. Technical Analyst

Noppom Chaykaew No. 043964

ข้อมูลในเอกสารฉบับนี้ รวบรวมมาจากแหล่งข้อมูลที่เชื่อถือได้ อย่างไรก็ดี บริษัทหลักทรัพย์ คิงส์ฟอร์ด จำกัด (มหาชน) ไม่สามารถที่จะยืนยันหรือรับรองความถูกต้องของข้อมูลเหล่านั้นได้ ไม่ว่าประการใด ๆ บทวิเคราะห์ในเอกสารนี้ จัดทำขึ้นโดยอิงจากหลักเกณฑ์ทางวิชาการเกี่ยวกับหลักการวิเคราะห์ และมีได้เป็นการชี้นำ หรือเสนอแนะให้ซื้อหรือขายหลักทรัพย์ใด ๆ การตัดสินใจซื้อหรือขายหลักทรัพย์ใด ๆ ของผู้อ่าน ไม่ว่าจะเกิดจากการอ่านบทความในเอกสารนี้หรือไม่ก็ตาม ล้วนเป็นผลจากการใช้วิจารณญาณของผู้อ่าน โดยไม่มีส่วนเกี่ยวข้องกับหรือพันธะผูกพันใด ๆ กับ บริษัทหลักทรัพย์ คิงส์ฟอร์ด จำกัด(มหาชน) ไม่ว่ากรณีใด



ที่มา ; TQ Professional

CAZ

Resistance 7.70

Support 6.30

แนะนำแก๊งกำไร แท่งเทียนแก่งตัวบนเทรนขาขึ้น พร้อมปริมาณการซื้อขายเข้าสะสม ด้านสัญญาณ RSI และ MACD กำลังฟื้นตัวเชิงบวก เบื้องต้นหากยืนแนวรับบริเวณ 6.30 บาท ได้มีโอกาสกลับไปทดสอบแนวต้านที่ 7.70 บาท ส่วน Stop Loss 6.15 บาท



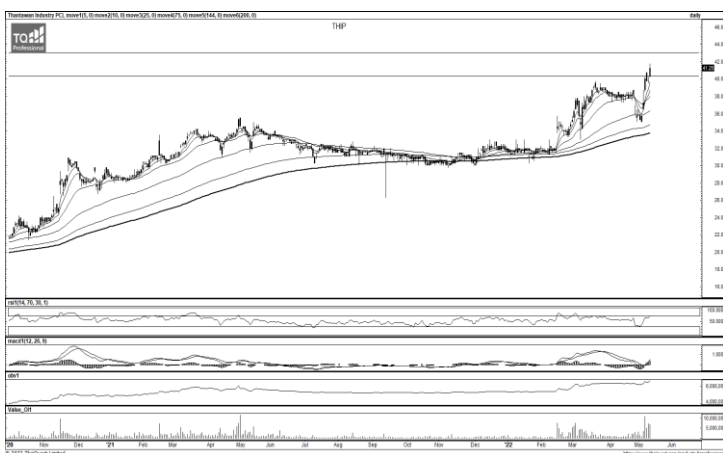
ที่มา ; TQ Professional

MEGA

Resistance 50.50-52.00

Support 47.50

แนะนำแก๊งกำไร แท่งเทียนทำจังหวะฟื้นตัว พร้อมปริมาณการซื้อขายเพิ่มขึ้น สัญญาณ RSI และ MACD มีแนวโน้มเป็นบวก หากยืนแนวรับ 47.50 บาท ได้มีโอกาสขึ้นทดสอบแนวต้านถัดไปบริเวณ 50.50-52.00 บาท ส่วน Stop Loss ที่ 46.50 บาท



ที่มา ; TQ Professional

THIP

Resistance 43.00

Support 40.25

แนะนำแก๊งกำไร แท่งเทียนทำจังหวะแก่งขึ้นต่อเนื่อง พร้อมปริมาณการซื้อขายเข้าสะสม ด้าน MACD / RSI ส่งสัญญาณฟื้นตัวบวก ระยะเวลาถัดไปคาดหวังการขยับขึ้นสู่แนวต้าน High เดิม 43.00 บาท ส่วนแนวรับวางไว้ที่ 40.25 บาท และ Stop Loss ที่ 39.75 บาท

Technical Analyst

Apichai Raomanachai No. 002939

Asst. Technical Analyst

Nopporn Chaykaew No. 043964



วันอังคารที่ 17 พฤษภาคม พ.ศ. 2565



Source: Thaiquest * Time Frame 60 Minute

ภาพการลงทุนระยะสั้น

S50M22 ปิดที่ 948.5 จุด +4.4 จุด +0.47 %

ภาพทางเทคนิค แท่งเทียน S50M22 ยังปรับตัวลงต่ำกว่าแนวเส้นค่าเฉลี่ยที่เรียงตัว และทอดตัวลงต่อเนื่อง ขณะที่ Indicators ยังสนับสนุนทางหลัก Down Trend แนวรับ 939.90 แนวต้าน 965.00 มองกลยุทธ์ Trading Short ในพอร์ตระยะสั้นเป็นหลัก โดยมองระดับเข้า Trading Short บริเวณ EMA-25 เป็นหลัก และ Cut-loss หากเกินกว่า EMA-75 ทำกำไรราว 15 จุด



Source: Thaiquest, KINGSFORD

ภาพการลงทุนรายสัปดาห์

แท่งเทียนสัปดาห์ที่ผ่านมาต่ำกว่าแนวเส้นค่าเฉลี่ย EMA-75 Week ต่อเนื่องจากราคาปิดแท่งสัปดาห์ที่ผ่านมา และแท่งเทียนลดต่ำกว่าแท่งสัปดาห์ก่อนหน้าเป็นสัปดาห์ที่ 6 ติดต่อกัน ขณะที่ Indicators ทั้งสองโรยตัวลงต่อเนื่อง หากแท่งสัปดาห์นี้ไม่สามารถทำ High สูงกว่าแท่งสัปดาห์ก่อนหน้าได้จะยังมองทางหลักยังไม่ฟื้นตัว แนวรับ 928.80 ส่วนแนวต้าน 970.00 พอร์ตระยะกลางแนะนำคิงส์ฟอร์ด ถือสถานะ Short ด้วยต้นทุน 964.3 จุด จำนวน 1/3 ของพอร์ต เพื่อโอกาสทำกำไรแนวรับ โดย Lock-Profit หากปิดสัปดาห์นี้เกิน 960 จุด

Market Overview

นักลงทุนต่างชาติ Long Futures สุทธิ 4249 สัญญา ทำให้มียอด Short สะสมตลอดเดือนพฤษภาคม เท่ากับ -43995 สัญญา และนักลงทุนต่างชาติขายหุ้นไทยสุทธิ -1335.05 ลบ. สะสมตลอดเดือน -5429.36 ลบ. และรวมทั้งปี ซื้อ 116304 ลบ.

คาด S50M22 มีโอกาสฟื้นตัวในทางหลักขาลง แรงหนุนจากฝั่งจีนที่ให้อุจกิจบางส่วนเปิดได้ตั้งแต่ 16 พ.ค., ควบคุมเคอเนตทางถึง 21 พ.ค. และวางแผนยุติล็อกดาวน์ 1 มิ.ย. นี้ทำให้ตลาดมองศก.จีนมีDown-side ที่จำกัดมากขึ้น ด้านแรงกดดันจากฝั่งสหรัฐเมื่อวันศุกร์เผยแพร่ยอดส่งออก เม.ย. ต่ำกว่าคาด +0.7% สู้อยู่ +0.6% ขณะที่นำเข้าต่ำกว่าคาด +0.6% สู้อยู่ 0% สะท้อนกำลังซื้อที่ยังไม่แข็งแกร่ง ขณะที่ดาวโจนส์เมื่อคืนยังคงติดต่อกัน 7 สัปดาห์หลังกังวลเงินเฟ้อที่มากกว่าคาดจะหนุนให้เฟดเร่งขึ้นดอกเบี้ย, ผู้ว่าฯ.กลางสเปนมอง ECBเตรียมยุติ.กระตุ้น ศก.กค.นี้

Source: www.tfex.co.th

	Close	Change	% Chg	PREV	Volume	OI	Basis
SET50	953.06	2.75	0.29%	950.31	2030.37 ML	-	
S50K22	950.10	5.10	0.54%	945.00	37	252	-2.96
S50M22	948.50	4.40	0.47%	944.10	191,259	370,443	-4.56
S50U22	942.40	4.30	0.46%	938.10	19,318	38,750	-10.66
S50Z22	941.20	4.30	0.46%	936.90	2,332	15,684	-11.86
S50H23	937.40	4.10	0.44%	933.30	1,152	4,626	-15.66

	Last	Support	Resistance
SET50	953.06	945.85	966.1/975
S50M22	948.50	939.87	965/980
S50U22	942.40	938	973.7/983.7

Volume/Inv	SET/MB	S50 Futures
Prop Trade	- 738.33	(Contract)
Foreign	- 1,335.05	4,249
Local Inst	3,366.10	- 2,208
Local Invet	- 1,292.72	- 2,041

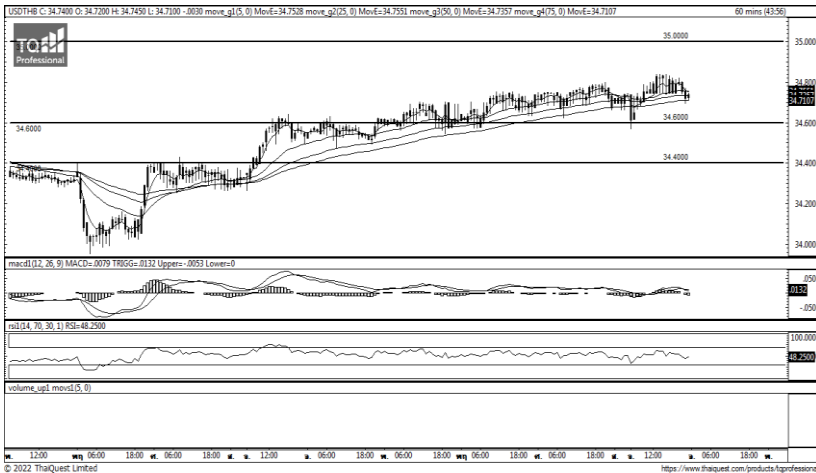
APICHAJ RAOMANACHAI No. 002939
KITTI BUABUENG No. 038313

Disclaimer: ข้อมูลในเอกสารฉบับนี้ รวบรวมมาจากแหล่งข้อมูลที่เชื่อถือได้ อย่างไรก็ตาม บริษัทหลักทรัพย์ คิงส์ฟอร์ด จำกัด (มหาชน) ไม่สามารถที่จะยืนยันหรือรับรองความถูกต้องของข้อมูลเหล่านี้ได้ ไม่ว่าประการใด ๆ บทวิเคราะห์ในเอกสารนี้ จัดทำขึ้นโดยอิงจากเกณฑ์ทางวิชาการเกี่ยวกับหลักการวิเคราะห์ และมีได้เป็นการชี้แนะ หรือเสนอแนะให้ซื้อหรือขายหลักทรัพย์ใด ๆ การตัดสินใจซื้อหรือขายหลักทรัพย์ใด ๆ ของผู้อ่าน ไม่ว่าจะเกิดจากการอ่านบทความในเอกสารนี้หรือไม่ก็ตาม ล้วนเป็นผลจากการใช้วิจารณญาณของผู้อ่าน โดยไม่มีส่วนเกี่ยวข้องกับหรือพันธะผูกพันใด ๆ กับ บริษัทหลักทรัพย์ คิงส์ฟอร์ด จำกัด (มหาชน) ไม่พ่วงกรณีใด



Series	Close	Chg	Vol.	OI	OI Chg	Theory P	Basis	Day Left	LTD
			Contracts						
S50K22	950.10	5.10	37	252	-		-2.96	13	30/05/2022
S50M22	948.50	4.40	191,259	370,443	-	955	-4.56	43	29/06/2022
S50U22	942.40	4.30	19,318	38,750	-	959	-10.66	135	29/09/2022
S50Z22	941.20	4.30	2,332	15,684	-	962	-11.86	226	29/12/2022
S50H23	937.40	4.10	1,152	4,626	-	966	-15.66	317	30/03/2023

Source: www.tfex.co.th, KINGSFORD



Source: Thaiquest

ภาพการลงทุกระยะสั้น

Dollar Index ย่อตัวเล็กน้อยในทางหลักแข็งค่าสู่ระดับ 104.43 จุด ขณะพันธบัตรสหรัฐฯอายุ 10 ปี ย่อตัวสู่ 2.86 จุด กระแสเงินทุนยังคงผันผวนหลังเปิดเหตุการณ์สกุลเงินคริปโตเผชิญแรงขายโดยเฉพาะ Stable Coin ทำให้เกิดแรงขายและส่งผลให้ Volatility ในหลายสินทรัพย์ปรับตัวสูงขึ้น อย่างไรก็ตามนักลงทุนยังมีมุมมองต่อแนวโน้มเฟดเร่งขึ้นดอกเบี้ยเป็นหลัก หลังสัปดาห์ที่ผ่านมาสหรัฐฯเผย Core CPI และ CPI สูงกว่าคาด เช่นเดียวกับ ECB ที่ผู้ว่าฯ.กลางสเปนมองมีโอกาสขึ้นดอกเบี้ยในเดือน ก.ค.นี้ ทำให้คาด USDMM22 ยังมีทางหลักอ่อนค่าเทียบดอลลาร์สหรัฐฯต่อ แนวรับ 34.32 แนวต้าน 34.72/34.92 ยังให้น้ำหนักทาง Trading Long มีความได้เปรียบ

	Last	Change	Volume	OI
USDTHB	34.75	0.00		
USDJ22	34.4438	0.12	104	851
USDK22	34.73	-0.03	167	1,840
USDM22	34.69	-0.07	4,232	162,398
USDU22	34.59	-0.02	1,361	41,707

	Last	Support	Resistance
USDTHB	34.75	34.6/34.4	35/35.25
USDK22	34.73	34.35/34.05	34.75/34.95
USDM22	34.69	34.32/34.02	34.72/34.92

Source: TFEX, KINGSFORD

APICHAI RAOMANACHAI No. 002939
KITTI BUABUENG No. 038313

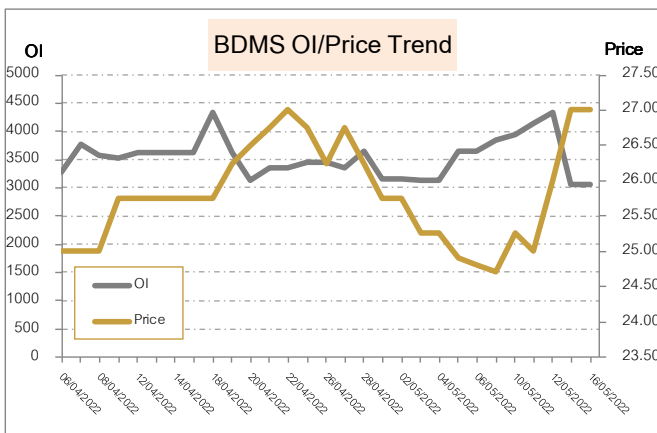
Disclaimer: ข้อมูลในเอกสารฉบับนี้ รวบรวมมาจากแหล่งข้อมูลที่น่าเชื่อถือ อย่างไรก็ตาม บริษัทหลักทรัพย์ คิงส์ฟอร์ด จำกัด (มหาชน) ไม่สามารถที่จะยืนยันหรือรับรองความถูกต้องของข้อมูลเหล่านี้ได้ ไม่ว่าประการใด ๆ บทวิเคราะห์ในเอกสารนี้ จัดทำขึ้นโดยอิงหลักเกณฑ์ทางวิชาการเกี่ยวกับหลักการวิเคราะห์ และมีได้เป็นการชี้แนะ หรือเสนอแนะให้ซื้อหรือขายหลักทรัพย์ใด ๆ การตัดสินใจซื้อหรือขายหลักทรัพย์ใด ๆ ของผู้อ่าน ไม่ว่าจะเกิดจากการอ่านบทความในเอกสารนี้หรือไม่ก็ตาม ล้วนเป็นผลจากการใช้วิจารณญาณของผู้อ่าน โดยไม่มีส่วนเกี่ยวข้องกับหรือพันธะผูกพันใด ๆ กับ บริษัทหลักทรัพย์ คิงส์ฟอร์ด จำกัด (มหาชน) ไม่ว่ากรณีใด

5 Days Price Change VS 5 Days OI Change			
No.	Stock	Price Change %	OI
1	GFPT	16.55%	8,249
2	BDMS	9.31%	3,839
3	STA	9.09%	4,260
4	BGRIM	8.40%	21,431
5	EGCO	6.52%	2,361
6	IVL	6.29%	9,748
7	CPF	6.01%	64,700
8	BH	5.85%	1,095
9	CKP	5.77%	36,741
10	OR	4.95%	-
11	ADVANC	4.88%	2,730
12	BAM	4.42%	-
13	KCE	4.22%	9,484
14	CHG	3.31%	8,843
15	MEGA	3.19%	520
17	CBG	2.96%	16,693
18	BEM	2.52%	45,397
19	OSP	2.27%	-
20	AMATA	2.20%	4,106

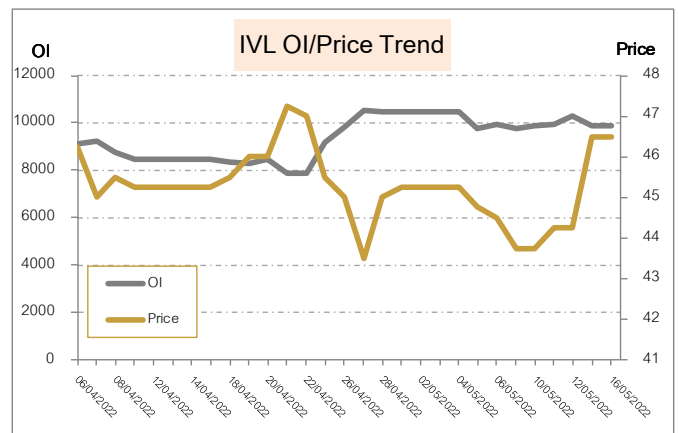
OI เปลี่ยนแปลงย้อนหลัง 1 วันทำการ		
Stock	OI	% Change
CHG	10,735	29.79%
CRC	1,335	21.92%
PTTEP	2,691	20.03%
KKP	951	17.55%
OR	5,361	14.92%
BA	5,253	10.50%
ERW	12,153	8.98%
STA	5,253	8.56%
PSL	5,108	6.42%
BTS	21,929	4.78%

OI เปลี่ยนแปลงย้อนหลัง 5 วันทำการ (1 สัปดาห์)		
Stock	OI	% Change
SUPER	219,309	31.92%
STA	4,260	23.31%
CHG	8,843	21.40%
KKP	791	20.23%
GULF	11,821	15.56%
HANA	7,655	13.22%
PTTGC	12,011	12.66%
PTTEP	2,390	12.59%
SPALI	2,062	12.46%
AMATA	4,106	12.32%

ทิศทาง OI/ราคาหุ้นที่น่าจับตามอง



BDMS มีสถานะ Long ได้เปรียบ Resistance ที่ 28.25 และให้ Support ที่ 26.5 Cutloss ที่ 26.25



IVL มีสถานะ Long ได้เปรียบ Resistance ที่ 48.75 และให้ Support ที่ 45.25 Cutloss ที่ 45

Source: KINGSFORD

APICHAI RAOMANACHAI No. 002939
KITTI BUABUENG No. 038313

www.kingsfordsec.com

Disclaimer: ข้อมูลในเอกสารฉบับนี้ รวบรวมมาจากแหล่งข้อมูลที่น่าเชื่อถือ อย่างไรก็ตาม บริษัทหลักทรัพย์ คิงส์ฟอร์ด จำกัด (มหาชน) ไม่สามารถที่จะยืนยันหรือรับรองความถูกต้องของข้อมูลเหล่านี้ได้ ไม่ว่าประการใด ๆ บทวิเคราะห์ในเอกสารนี้ จัดทำขึ้นโดยอ้างอิงหลักเกณฑ์ทางวิชาการเกี่ยวกับหลักการวิเคราะห์ และมีได้เป็นการชี้แนะ หรือเสนอแนะให้ซื้อหรือขายหลักทรัพย์ใด ๆ การตัดสินใจซื้อหรือขายหลักทรัพย์ใด ๆ ของผู้อ่าน ไม่ว่าจะเกิดจากการอ่านบทความในเอกสารนี้หรือไม่ก็ตาม ล้วนเป็นผลจากการใช้วิจารณญาณของผู้อ่าน โดยไม่มีส่วนเกี่ยวข้องกับหรือพันธะผูกพันใด ๆ กับ บริษัทหลักทรัพย์ คิงส์ฟอร์ด จำกัด (มหาชน) ไม่ว่ากรณีใด

Short Sales



KINGSFORD

มูลค่าการขายชอร์ต ณ วันที่ 13 พฤษภาคม 2565

หลักทรัพย์	ปริมาณหุ้นที่ขายชอร์ต (หุ้น)	มูลค่าการขายชอร์ต (บาท)	%เทียบมูลค่าซื้อขายตลาดรวม
7UP	1,892,900	2,013,279.00	3.55%
AAV	377,000	1,048,848.00	1.25%
ACE	162,800	450,488.00	3.02%
ACE-R	705,000	1,940,712.00	13.06%
ADVANC	371,200	79,470,200.00	7.42%
ADVANC-R	605,400	129,679,800.00	12.10%
AEONTS	3,500	633,200.00	1.21%
AEONTS-R	100	18,050.00	0.03%
AGE	4,500	17,940.00	0.02%
AGE-R	319,600	1,277,276.00	1.13%
AH	22,300	474,180.00	2.06%
AI	5,900	38,055.00	2.69%
AIE	256,200	972,252.00	17.88%
AIT	2,200	14,080.00	0.02%
AIT-R	856,400	5,503,265.00	8.64%
AJ	4,800	76,680.00	1.37%
AKR	109,600	104,120.00	2.34%
AMANAH	34,800	167,736.00	0.81%
AMATA	227,000	4,187,320.00	3.51%
AMATA-R	841,000	15,502,040.00	12.99%
ANAN	1,204,000	1,350,008.00	13.93%
AOT	2,718,400	179,674,525.00	11.08%
AOT-R	3,173,000	209,489,050.00	12.93%
AP	62,700	676,690.00	0.72%
AP-R	909,200	9,874,660.00	10.38%
APURE	1,500	8,250.00	0.09%
AS	7,600	117,420.00	0.06%
AS-R	10,800	171,720.00	0.09%
ASIAN	142,100	2,354,660.00	0.67%
ASK	46,400	1,810,975.00	1.85%
ASP	434,100	1,348,628.00	11.69%
ASW	11,300	90,400.00	1.85%
ASW-R	7,300	58,400.00	1.19%
AU	3,100	30,615.00	0.62%
AUCT	106,300	885,275.00	10.62%
AWC	2,845,600	13,553,168.00	5.83%
AWC-R	4,843,300	23,068,280.00	9.93%
BA	185,900	1,919,280.00	2.76%
BA-R	1,383,100	14,515,790.00	20.50%
BAFS-R	700	18,550.00	0.06%
BAM	3,002,500	55,384,320.00	5.72%
BAM-R	10,546,600	193,040,930.00	20.09%
BANPU	12,583,900	144,924,450.00	17.89%
BANPU-R	2,921,000	33,591,500.00	4.15%
BAY	11,600	378,725.00	2.85%
BAY-R	14,600	476,600.00	3.59%
BBL	760,200	95,957,100.00	12.13%
BBL-R	275,900	34,650,300.00	4.40%
BCH	1,222,200	23,880,040.00	5.79%
BCH-R	2,233,200	44,272,820.00	10.57%
BCP	939,200	31,939,600.00	12.99%
BCP-R	353,500	12,056,575.00	4.89%
BCPG	700,100	8,145,220.00	13.81%
BCPG-R	75,700	878,120.00	1.49%
BDMS	10,353,400	279,078,800.00	7.81%

ข้อมูลในเอกสารฉบับนี้ รวบรวมมาจากแหล่งข้อมูลที่น่าเชื่อถือ อย่างไรก็ตาม บริษัทหลักทรัพย์ คิงส์ฟอร์ด จำกัด (มหาชน) ไม่สามารถที่จะยืนยันหรือรับรองความถูกต้องของข้อมูลเหล่านี้ได้ ไม่ว่าประการใด ๆ บทวิเคราะห์ในเอกสารนี้ จัดทำขึ้นโดยอ้างอิงหลักเกณฑ์ทางวิชาการเกี่ยวกับหลักการวิเคราะห์ และมีได้เป็นการชี้แนะ หรือเสนอแนะให้ซื้อหรือขายหลักทรัพย์ใด ๆ การตัดสินใจซื้อหรือขายหลักทรัพย์ใด ๆ ของผู้อ่าน ไม่ว่าจะเกิดจากการอ่านบทความในเอกสารนี้หรือไม่ก็ตาม ล้วนเป็นผลจากการใช้วิจารณญาณของผู้อ่าน โดยไม่มีส่วนเกี่ยวข้องกับหรือพันธะผูกพันใด ๆ กับ บริษัทหลักทรัพย์ คิงส์ฟอร์ด จำกัด (มหาชน) ไม่ว่ากรณีใด

Short Sales



KINGSFORD

มูลค่าการขายชอร์ต ณ วันที่ 13 พฤษภาคม 2565

หลักทรัพย์	ปริมาณเห็นที่ขายชอร์ต (หุ้น)	มูลค่าการขายชอร์ต (บาท)	%เทียบมูลค่าซื้อขายตลาดรวม
BDMS-R	3,539,900	95,179,725.00	2.67%
BE8-R	14,700	677,450.00	0.09%
BEAUTY	4,500	5,985.00	0.11%
BEAUTY-R	92,300	122,820.00	2.28%
BEC	123,000	1,826,800.00	3.31%
BEC-R	57,400	850,530.00	1.54%
BEM	4,543,600	37,071,425.00	12.10%
BEM-R	3,507,500	28,605,440.00	9.34%
BGRIM	1,948,900	63,570,475.00	8.76%
BGRIM-R	284,000	9,159,000.00	1.28%
BH	322,100	54,148,750.00	4.58%
BH-R	215,800	36,539,450.00	3.07%
BJC	350,000	12,493,050.00	4.22%
BJC-R	599,500	21,493,925.00	7.23%
BLA	35,800	1,457,050.00	1.77%
BLA-R	192,800	7,847,275.00	9.53%
BLAND-R	12,300	11,685.00	0.46%
BOL	16,000	168,950.00	1.49%
BPP	174,400	2,795,800.00	8.27%
BPP-R	110,700	1,772,970.00	5.25%
BROOK	572,200	403,062.00	0.74%
BRRGIF	4,500	24,075.00	1.58%
BSET100	1,800	18,108.00	3.52%
BTS	1,948,700	17,064,595.00	7.88%
BTS-R	6,203,000	54,219,450.00	25.08%
BYD	47,800	381,900.00	0.16%
CBG	299,600	31,013,250.00	4.01%
CBG-R	642,100	67,024,550.00	8.59%
CENTEL	126,900	5,120,850.00	3.77%
CENTEL-R	233,100	9,442,250.00	6.93%
CHAYO	144,000	1,708,290.00	3.09%
CHAYO-R	32,000	381,800.00	0.69%
CHG	5,139,500	19,158,608.00	5.40%
CHG-R	3,863,600	14,335,172.00	4.06%
CIMBT	46,700	37,827.00	0.80%
CIMBT-R	21,200	17,153.00	0.36%
CK	73,200	1,361,520.00	4.19%
CK-R	319,200	5,927,120.00	18.28%
CKP	2,675,300	14,590,605.00	11.31%
CKP-R	1,432,200	7,804,040.00	6.06%
COM7	1,674,100	60,950,325.00	5.06%
COM7-R	3,319,100	123,415,200.00	10.03%
CPALL	689,100	43,688,975.00	3.90%
CPALL-R	1,353,400	85,639,400.00	7.65%
CPF	5,908,600	141,956,440.00	7.30%
CPF-R	4,272,200	104,184,560.00	5.28%
CPN	996,300	58,874,550.00	3.42%
CPN-R	1,797,400	106,323,125.00	6.17%
CRC	1,971,300	70,074,225.00	3.69%
CRC-R	3,859,900	136,987,425.00	7.22%
CV	34,600	78,196.00	2.09%
CV-R	8,200	18,646.00	0.49%
DCC	1,013,800	2,804,562.00	2.36%
DCC-R	3,452,400	9,547,832.00	8.05%
DDD	7,200	106,160.00	2.14%

ข้อมูลในเอกสารฉบับนี้ รวบรวมมาจากแหล่งข้อมูลที่น่าเชื่อถือ อย่างไรก็ตาม บริษัทหลักทรัพย์ คิงส์ฟอร์ด จำกัด (มหาชน) ไม่สามารถที่จะยืนยันหรือรับรองความถูกต้องของข้อมูลเหล่านี้ได้ ไม่ว่าประการใด ๆ บทวิเคราะห์ในเอกสารนี้ จัดทำขึ้นโดยอ้างอิงถึงหลักเกณฑ์ทางวิชาการเกี่ยวกับหลักการวิเคราะห์ และมีได้เป็นการชี้แนะ หรือเสนอแนะให้ซื้อหรือขายหลักทรัพย์ใด ๆ การตัดสินใจซื้อหรือขายหลักทรัพย์ใด ๆ ของผู้อ่าน ไม่ว่าจะเกิดจากการอ่านบทความในเอกสารนี้หรือไม่ก็ตาม ล้วนเป็นผลจากการใช้วิจารณญาณของผู้อ่าน โดยไม่มีส่วนเกี่ยวข้องหรือพันธะผูกพันใด ๆ กับ บริษัทหลักทรัพย์ คิงส์ฟอร์ด จำกัด (มหาชน) ไม่ว่ากรณีใด

Short Sales



KINGSFORD

มูลค่าการขายชอร์ต ณ วันที่ 13 พฤษภาคม 2565

หลักทรัพย์	ปริมาณหุ้นที่ขายชอร์ต (หุ้น)	มูลค่าการขายชอร์ต (บาท)	%เทียบมูลค่าซื้อขายตลาดรวม
DCC-R	3,452,400	9,547,832.00	8.05%
DDD	7,200	106,160.00	2.14%
DELTA	25,100	8,266,400.00	2.56%
DELTA-R	152,700	50,332,500.00	15.60%
DEMCO	19,700	55,102.00	1.60%
DITTO	2,500	154,500.00	0.06%
DOHOME	140,200	2,646,950.00	3.73%
DOHOME-R	100,000	1,890,000.00	2.66%
DTAC	261,500	11,187,725.00	6.17%
DTAC-R	267,200	11,434,125.00	6.31%
EA	466,400	38,196,125.00	3.43%
EA-R	1,192,700	97,752,350.00	8.77%
EASTW	170,900	1,053,070.00	2.62%
EASTW-R	29,000	175,930.00	0.44%
EGATIF	97,500	871,000.00	10.51%
EGCO	228,900	39,348,450.00	12.16%
EGCO-R	101,300	17,384,400.00	5.38%
EPG	391,900	3,799,310.00	8.68%
EPG-R	413,500	4,012,145.00	9.16%
ERW	1,019,800	3,498,112.00	12.13%
ESSO	500,100	4,547,045.00	2.56%
ETC	46,400	173,304.00	0.63%
ETC-R	20,000	74,800.00	0.27%
FSMART-R	31,300	587,910.00	0.28%
FUEVFNVD01	471,838	18,309,061.00	10.24%
GFPT	1,692,400	26,589,010.00	3.13%
GFPT-R	606,300	9,448,210.00	1.12%
GGC	4,500	62,550.00	1.32%
GJS	2,243,800	958,768.00	3.57%
GLOBAL	240,500	5,079,920.00	5.53%
GLOBAL-R	132,100	2,789,120.00	3.04%
GPSC	732,500	44,262,950.00	8.27%
GPSC-R	1,425,600	86,105,925.00	16.09%
GULF	1,080,700	49,738,975.00	5.80%
GULF-R	930,700	42,815,250.00	5.00%
GUNKUL	2,645,500	13,003,674.00	4.89%
GUNKUL-R	6,861,600	33,806,344.00	12.68%
HANA	357,200	15,768,800.00	8.09%
HANA-R	958,600	42,252,800.00	21.71%
HENG	36,300	122,852.00	0.72%
HFT	15,200	97,975.00	1.29%
HFT-R	49,600	320,095.00	4.20%
HMPRO	1,204,200	17,409,630.00	5.39%
HMPRO-R	2,071,700	29,919,600.00	9.27%
HTC	14,200	412,550.00	4.79%
HTC-R	2,200	64,350.00	0.74%
HUMAN	15,900	181,260.00	0.88%
ICC	500	14,750.00	45.45%
ICHI	233,100	2,061,615.00	2.00%
ICHI-R	353,200	3,124,955.00	3.03%
III	44,900	635,410.00	2.05%
III-R	43,300	612,270.00	1.98%
ILM-R	39,800	738,230.00	3.37%
INTUCH	290,600	20,540,550.00	9.27%
INTUCH-R	902,200	63,722,250.00	28.79%

ข้อมูลในเอกสารฉบับนี้ รวบรวมมาจากแหล่งข้อมูลที่น่าเชื่อถือ อย่างไรก็ตาม บริษัทหลักทรัพย์ คิงส์ฟอร์ด จำกัด (มหาชน) ไม่สามารถที่จะยืนยันหรือรับรองความถูกต้องของข้อมูลเหล่านี้ได้ ไม่ว่าประการใด ๆ บทวิเคราะห์ในเอกสารนี้ จัดทำขึ้นโดยอ้างอิงหลักเกณฑ์ทางวิชาการเกี่ยวกับหลักการวิเคราะห์ และมีได้เป็นการชี้แนะ หรือเสนอแนะให้ซื้อหรือขายหลักทรัพย์ใด ๆ การตัดสินใจซื้อหรือขายหลักทรัพย์ใด ๆ ของผู้อ่าน ไม่ว่าจะเกิดจากการอ่านบทความในเอกสารนี้หรือไม่ก็ตาม ล้วนเป็นผลจากการใช้วิจารณญาณของผู้อ่าน โดยไม่มีส่วนเกี่ยวข้องหรือพันธะผูกพันใด ๆ กับ บริษัทหลักทรัพย์ คิงส์ฟอร์ด จำกัด (มหาชน) ไม่ว่ากรณีใด

Short Sales



KINGSFORD

มูลค่าการขายชอร์ต ณ วันที่ 13 พฤษภาคม 2565

หลักทรัพย์	ปริมาณหุ้นที่ขายชอร์ต (หุ้น)	มูลค่าการขายชอร์ต (บาท)	%เทียบมูลค่าซื้อขายตลาดรวม
IRPC	21,331,200	66,759,068.00	18.01%
IRPC-R	17,259,800	54,010,486.00	14.57%
ITD	618,600	1,108,831.00	5.29%
ITD-R	831,300	1,479,906.00	7.11%
ITEL	102,700	519,266.00	1.02%
ITEL-R	339,000	1,687,563.00	3.35%
IVL	2,311,100	105,869,400.00	5.50%
IVL-R	3,187,900	146,946,575.00	7.59%
JAS	3,230,000	9,997,178.00	4.43%
JAS-R	2,591,100	8,087,800.00	3.56%
JKN	14,600	86,140.00	1.58%
JMART	450,900	23,273,575.00	3.93%
JMART-R	1,107,900	57,129,675.00	9.66%
JMT	1,894,100	130,724,450.00	5.35%
JMT-R	299,900	20,713,425.00	0.85%
JR	10,400	72,400.00	1.62%
JWD	153,200	2,234,430.00	8.24%
JWD-R	2,100	30,660.00	0.11%
KBANK	1,152,900	164,743,900.00	10.02%
KBANK-R	2,445,900	348,094,100.00	21.26%
KCE	300,600	18,460,800.00	4.94%
KCE-R	844,700	51,870,050.00	13.89%
KEX	259,900	5,049,170.00	5.37%
KEX-R	30,000	579,000.00	0.62%
KGI	30,000	153,000.00	0.76%
KISS	28,500	213,840.00	2.49%
KKP	632,900	44,212,250.00	14.85%
KKP-R	292,100	20,315,775.00	6.85%
KSL	27,500	96,870.00	0.95%
KSL-R	16,400	58,096.00	0.56%
KTB	5,119,000	74,552,550.00	8.26%
KTB-R	2,535,500	37,076,480.00	4.09%
KTC	299,700	17,152,275.00	8.34%
KTC-R	509,700	29,133,450.00	14.19%
LANNA	20,600	372,980.00	1.35%
LANNA-R	12,900	233,920.00	0.85%
LH	3,626,800	31,594,925.00	7.09%
LH-R	8,994,200	78,159,100.00	17.59%
LHFG	854,300	1,055,850.00	12.91%
LHFG-R	200	248	0.00%
LOXLEY	41,100	90,052.00	8.18%
LPN	10,200	44,166.00	0.89%
LPN-R	38,900	168,800.00	3.38%
M	40,500	2,059,200.00	1.58%
M-R	245,000	12,372,550.00	9.58%
MAJOR	237,200	4,742,980.00	4.80%
MAJOR-R	122,700	2,467,330.00	2.48%
MBK	70,500	890,540.00	3.43%
MBK-R	329,300	4,123,260.00	16.02%
MC	19,100	168,555.00	1.96%
MCS	116,500	1,386,350.00	7.13%
MCS-R	7,000	83,350.00	0.43%
MEGA	149,900	7,202,025.00	8.93%
MEGA-R	115,900	5,567,550.00	6.91%
METCO	200	47,800.00	10.00%

ข้อมูลในเอกสารฉบับนี้ รวบรวมมาจากแหล่งข้อมูลที่น่าเชื่อถือ อย่างไรก็ตาม บริษัทหลักทรัพย์ คิงส์ฟอร์ด จำกัด (มหาชน) ไม่สามารถที่จะยืนยันหรือรับรองความถูกต้องของข้อมูลเหล่านี้ได้ ไม่ว่าประการใด ๆ บทวิเคราะห์ในเอกสารนี้ จัดทำขึ้นโดยอ้างอิงหลักเกณฑ์ทางวิชาการเกี่ยวกับหลักการวิเคราะห์ และมีได้เป็นการชี้แนะหรือเสนอแนะให้ซื้อหรือขายหลักทรัพย์ใด ๆ การตัดสินใจซื้อหรือขายหลักทรัพย์ใด ๆ ของผู้อ่าน ไม่ว่าจะเกิดจากการอ่านบทความในเอกสารนี้หรือไม่ก็ตาม ล้วนเป็นผลจากการใช้วิจารณญาณของผู้อ่าน โดยไม่มีส่วนเกี่ยวข้องกับพันธะผูกพันใด ๆ กับ บริษัทหลักทรัพย์ คิงส์ฟอร์ด จำกัด (มหาชน) ไม่ว่ากรณีใด

Short Sales



KINGSFORD

มูลค่าการขายชอร์ต ณ วันที่ 13 พฤษภาคม 2565

หลักทรัพย์	ปริมาณหุ้นที่ขายชอร์ต (หุ้น)	มูลค่าการขายชอร์ต (บาท)	%เทียบมูลค่าซื้อขายตลาดรวม
MICRO	32,900	207,490.00	0.79%
MINT	1,053,200	34,094,400.00	3.41%
MINT-R	1,324,100	42,764,975.00	4.28%
MONO-R	3,600	8,352.00	0.02%
MORE	7,700	12,936.00	0.01%
MTC	251,000	10,429,800.00	1.73%
MTC-R	1,634,200	67,920,825.00	11.28%
MTI	1,300	142,500.00	8.07%
NCAP	14,600	96,725.00	0.58%
NDX01	297,040	3,267,521.00	44.37%
NER	96,000	628,800.00	1.74%
NER-R	30,900	202,120.00	0.56%
NETBAY	9,500	253,550.00	0.29%
NEX-R	21,700	328,270.00	0.30%
NOBLE	552,800	2,645,652.00	7.64%
NOBLE-R	10,100	48,492.00	0.14%
NRF	51,900	325,700.00	1.50%
NSL-R	5,500	86,350.00	1.68%
NTV	8,700	292,625.00	7.53%
ONEE	76,000	843,600.00	1.89%
ONEE-R	97,900	1,076,300.00	2.44%
OR	3,395,500	89,131,875.00	14.79%
OR-R	769,000	20,186,250.00	3.35%
ORI	432,900	4,151,060.00	2.57%
ORI-R	686,000	6,502,630.00	4.07%
OSP	843,900	28,578,125.00	2.53%
OSP-R	1,856,900	63,130,275.00	5.58%
PLANB	1,022,500	7,526,935.00	2.84%
PLANB-R	473,400	3,505,050.00	1.31%
PR9	29,200	376,680.00	0.96%
PRIME	34,300	51,107.00	1.72%
PRM	348,800	1,949,510.00	13.95%
PRM-R	40,800	228,480.00	1.63%
PSH	50,700	651,420.00	3.55%
PSH-R	59,600	763,290.00	4.18%
PSL	389,000	7,759,190.00	2.92%
PSL-R	972,800	19,421,760.00	7.29%
PSTC	119,200	206,948.00	4.20%
PTG	231,000	3,234,120.00	4.97%
PTG-R	266,000	3,712,460.00	5.73%
PTL	93,100	2,177,240.00	3.25%
PTL-R	28,900	668,450.00	1.01%
PTT	7,765,900	284,599,600.00	19.49%
PTT-R	2,274,400	83,269,300.00	5.71%
PTTEP	337,800	51,025,250.00	4.34%
PTTEP-R	553,400	83,614,050.00	7.11%
PTTGC	1,251,900	56,135,250.00	3.95%
PTTGC-R	7,686,500	343,091,325.00	24.27%
QH	595,300	1,297,754.00	4.70%
RATCH	347,500	13,397,900.00	3.07%
RATCH-R	290,400	11,116,075.00	2.57%
RBF	80,700	1,186,290.00	2.63%
RBF-R	104,300	1,533,820.00	3.40%
RCL	253,800	11,283,525.00	1.28%
RCL-R	670,700	29,493,050.00	3.39%
RJH	5,400	176,425.00	0.57%

ข้อมูลในเอกสารฉบับนี้ รวบรวมมาจากแหล่งข้อมูลที่น่าเชื่อถือ อย่างไรก็ตาม บริษัทหลักทรัพย์ คิงส์ฟอร์ด จำกัด (มหาชน) ไม่สามารถที่จะยืนยันหรือรับรองความถูกต้องของข้อมูลเหล่านี้ได้ ไม่ว่าประการใด ๆ บทวิเคราะห์ในเอกสารนี้ จัดทำขึ้นโดยอ้างอิงถึงหลักเกณฑ์ทางวิชาการเกี่ยวกับหลักการวิเคราะห์ และมีได้เป็นการชี้แนะ หรือเสนอแนะให้ซื้อหรือขายหลักทรัพย์ใด ๆ การตัดสินใจซื้อหรือขายหลักทรัพย์ใด ๆ ของผู้อ่าน ไม่ว่าจะเกิดจากการอ่านบทความในเอกสารนี้หรือไม่ก็ตาม ล้วนเป็นผลจากการใช้วิจารณญาณของผู้อ่าน โดยไม่มีส่วนเกี่ยวข้องกับหรือพันธะผูกพันใด ๆ กับ บริษัทหลักทรัพย์ คิงส์ฟอร์ด จำกัด (มหาชน) ไม่พวกรณใด

Short Sales



KINGSFORD

มูลค่าการขายชอร์ต ณ วันที่ 13 พฤษภาคม 2565

หลักทรัพย์	ปริมาณหุ้นที่ขายชอร์ต (หุ้น)	มูลค่าการขายชอร์ต (บาท)	%เทียบมูลค่าซื้อขายตลาดรวม
ROJNA	52,700	295,400.00	6.89%
RPC	143,300	168,364.00	1.84%
RS	207,200	3,192,720.00	5.44%
RS-R	57,700	899,560.00	1.52%
S	295,400	540,834.00	4.27%
S-R	358,000	654,432.00	5.18%
SA-R	5,800	48,720.00	1.18%
SABINA	12,800	281,610.00	0.77%
SABUY	173,000	4,279,610.00	2.54%
SAK	47,900	383,400.00	0.51%
SAK-R	98,100	782,885.00	1.03%
SAMART-R	56,200	312,485.00	6.83%
SAPPE	25,100	750,225.00	1.01%
SAT	11,200	200,560.00	0.71%
SAT-R	20,100	360,340.00	1.27%
SAWAD	259,600	12,355,275.00	2.39%
SAWAD-R	1,328,800	62,721,450.00	12.23%
SC	10,000	33,000.00	0.32%
SC-R	148,500	490,050.00	4.76%
SCB	1,341,200	145,014,900.00	11.80%
SCB-R	838,900	90,571,900.00	7.38%
SCC	97,500	35,047,700.00	5.21%
SCC-R	260,700	93,621,200.00	13.93%
SCCC	33,500	4,938,900.00	28.93%
SCGP	262,700	13,782,800.00	4.12%
SCGP-R	682,300	35,997,200.00	10.69%
SCM	6,100	36,600.00	0.06%
SCM-R	7,600	41,415.00	0.07%
SCN	17,800	39,688.00	0.30%
SCN-R	190,900	435,546.00	3.23%
SENA	101,700	398,536.00	7.98%
SENA-R	59,200	232,200.00	4.64%
SGP	69,500	776,850.00	4.32%
SGP-R	286,300	3,188,870.00	17.79%
SHR	1,978,600	7,766,858.00	12.50%
SHR-R	69,800	275,012.00	0.44%
SINGER	251,500	11,969,275.00	2.74%
SINGER-R	380,600	18,206,625.00	4.14%
SIRI	14,037,700	14,878,621.00	27.88%
SIRI-R	4,929,200	5,224,952.00	9.79%
SIS	22,700	738,275.00	0.65%
SKN-R	387,800	3,175,470.00	4.28%
SKR-R	2,600	36,140.00	0.57%
SKY	22,700	218,850.00	8.76%
SMPC-R	7,100	106,130.00	0.60%
SMT	9,200	43,010.00	0.37%
SMT-R	15,100	70,406.00	0.60%
SNC	22,300	484,220.00	0.20%
SNC-R	20,000	444,000.00	0.18%
SNNP	27,400	421,960.00	0.46%
SPA-R	37,600	278,190.00	1.92%
SPALI	139,000	2,850,720.00	4.11%
SPALI-R	712,400	14,580,930.00	21.07%
SPCG	5,800	94,900.00	2.31%
SPCG-R	5,700	92,910.00	2.27%
SPRC	1,169,200	12,855,000.00	2.72%

ข้อมูลในเอกสารฉบับนี้ รวบรวมมาจากแหล่งข้อมูลที่น่าเชื่อถือ อย่างไรก็ตาม บริษัทหลักทรัพย์ คิงส์ฟอร์ด จำกัด (มหาชน) ไม่สามารถที่จะยืนยันหรือรับรองความถูกต้องของข้อมูลเหล่านี้ได้ ไม่ว่าประการใด ๆ บทวิเคราะห์ในเอกสารนี้ จัดทำขึ้นโดยอ้างอิงถึงหลักเกณฑ์ทางวิชาการเกี่ยวกับหลักการวิเคราะห์ และมีได้เป็นการชี้แนะ หรือเสนอแนะให้ซื้อหรือขายหลักทรัพย์ใด ๆ การตัดสินใจซื้อหรือขายหลักทรัพย์ใด ๆ ของผู้อ่าน ไม่ว่าจะเกิดจากการอ่านบทความในเอกสารนี้หรือไม่ก็ตาม ล้วนเป็นผลจากการใช้วิจารณญาณของผู้อ่าน โดยไม่มีส่วนเกี่ยวข้องกับหรือพันธะผูกพันใด ๆ กับ บริษัทหลักทรัพย์ คิงส์ฟอร์ด จำกัด (มหาชน) ไม่ว่ากรณีใด

Short Sales



KINGSFORD

มูลค่าการขายชอร์ต ณ วันที่ 13 พฤษภาคม 2565

หลักทรัพย์	ปริมาณหุ้นที่ขายชอร์ต (หุ้น)	มูลค่าการขายชอร์ต (บาท)	%เทียบมูลค่าซื้อขายตลาดรวม
SPRC-R	1,878,000	20,531,260.00	4.37%
SRICHA	3,600	44,010.00	3.10%
SSP	232,100	2,174,095.00	9.56%
STA	541,600	12,314,610.00	6.10%
STA-R	1,088,300	24,763,070.00	12.26%
STANLY	100	16,700.00	0.21%
STARK	534,500	2,304,426.00	0.32%
STARK-R	4,361,300	18,799,396.00	2.58%
STEC	274,400	3,407,760.00	6.78%
STEC-R	755,600	9,478,480.00	18.68%
STGT	1,022,200	19,168,750.00	6.93%
STGT-R	428,000	8,035,670.00	2.90%
STPI	60,700	245,366.00	0.82%
SUPER	18,382,500	14,985,738.00	19.15%
SUPER-R	5,516,900	4,468,689.00	5.75%
SUSCO	40,800	134,866.00	0.59%
SUSCO-R	39,200	128,232.00	0.57%
SYNEX	28,700	615,870.00	0.43%
SYNEX-R	8,000	173,600.00	0.12%
TASCO	704,600	11,283,320.00	24.09%
TASCO-R	7,100	114,310.00	0.24%
TCAP	551,400	21,025,950.00	10.25%
TCAP-R	667,700	25,416,575.00	12.41%
TFG-R	1,013,100	4,524,474.00	2.29%
TFM	3,200	33,360.00	1.68%
THANI	249,700	1,016,502.00	1.48%
THANI-R	1,254,000	5,118,622.00	7.42%
THCOM	54,500	466,600.00	10.71%
THCOM-R	176,000	1,506,675.00	34.60%
THG	10,000	582,500.00	0.09%
THG-R	134,600	8,091,350.00	1.23%
TIDLOR	348,200	11,949,750.00	3.87%
TIDLOR-R	944,500	32,365,625.00	10.50%
TIPH	416,400	23,607,100.00	3.57%
TIPH-R	53,200	3,028,750.00	0.46%
TISCO	254,200	22,747,050.00	6.25%
TISCO-R	1,104,700	98,675,375.00	27.16%
TKN	27,800	203,180.00	1.99%
TKN-R	41,800	310,985.00	3.00%
TKS	18,400	201,800.00	0.45%
TOA	9,800	257,000.00	1.62%
TOA-R	41,200	1,080,850.00	6.81%
TOP	695,300	38,874,450.00	5.24%
TOP-R	861,300	48,229,925.00	6.49%
TPIPL	165,800	235,838.00	1.82%
TPIPL-R	564,600	805,372.00	6.19%
TPIPP	687,600	2,423,954.00	13.44%
TPIPP-R	438,700	1,548,428.00	8.58%
TQM	65,900	2,751,575.00	1.47%
TQM-R	235,800	9,858,475.00	5.25%
TRUE	9,842,600	42,648,874.00	17.97%
TRUE-R	3,974,800	17,194,106.00	7.26%
TSE	78,700	167,328.00	0.62%
TSTH	78,300	100,702.00	0.64%
TSTH-R	87,300	113,464.00	0.71%

ข้อมูลในเอกสารฉบับนี้ รวบรวมมาจากแหล่งข้อมูลที่น่าเชื่อถือ อย่างไรก็ตาม บริษัทหลักทรัพย์ คิงส์ฟอร์ด จำกัด (มหาชน) ไม่สามารถที่จะยืนยันหรือรับรองความถูกต้องของข้อมูลเหล่านี้ได้ ไม่ว่าประการใด ๆ บทวิเคราะห์ในเอกสารนี้ จัดทำขึ้นโดยอ้างอิงหลักเกณฑ์ทางวิชาการเกี่ยวกับหลักการวิเคราะห์ และมีได้เป็นการชี้แนะ หรือเสนอแนะให้ซื้อหรือขายหลักทรัพย์ใด ๆ การตัดสินใจซื้อหรือขายหลักทรัพย์ใด ๆ ของผู้อ่าน ไม่ว่าจะเกิดจากการอ่านบทความในเอกสารนี้หรือไม่ก็ตาม ล้วนเป็นผลจากการใช้วิจารณญาณของผู้อ่าน โดยไม่มีส่วนเกี่ยวข้องกับพันธะผูกพันใด ๆ กับ บริษัทหลักทรัพย์ คิงส์ฟอร์ด จำกัด (มหาชน) ไม่พ่วงกรณีใด

Short Sales



KINGSFORD

มูลค่าการขายชอร์ต ณ วันที่ 13 พฤษภาคม 2565

หลักทรัพย์	ปริมาณเห็นที่ขายชอร์ต (หุ้น)	มูลค่าการขายชอร์ต (บาท)	%เทียบมูลค่าซื้อขายตลาดรวม
TTA	1,270,000	12,242,555.00	5.19%
TTA-R	1,895,500	18,341,190.00	7.74%
TTB	69,199,800	86,966,742.00	9.84%
TTB-R	52,300,300	65,804,709.00	7.44%
TTCL	59,100	258,684.00	4.96%
TTW	214,300	2,322,600.00	14.56%
TU	975,100	16,227,250.00	3.50%
TU-R	3,429,200	56,944,260.00	12.30%
TVO	274,000	8,671,225.00	10.46%
TVO-R	145,100	4,585,525.00	5.54%
U	369,500	515,825.00	1.19%
U-R	2,000,000	2,771,817.00	6.46%
UBE	241,300	473,150.00	1.04%
UNIQ	10,500	50,488.00	1.63%
UTP	28,800	452,160.00	6.95%
UTP-R	23,700	373,530.00	5.72%
UV	61,600	170,092.00	11.39%
UVAN	139,200	1,333,720.00	5.24%
VGI	238,200	1,128,902.00	1.45%
VGI-R	1,929,600	9,154,070.00	11.72%
VIBHA	1,263,700	3,113,504.00	4.88%
VIBHA-R	994,000	2,470,198.00	3.84%
VIH	11,700	105,885.00	2.40%
VNG	9,000	70,200.00	0.81%
VNG-R	26,300	205,140.00	2.36%
WHA	2,580,300	7,842,742.00	7.68%
WHA-R	3,204,200	9,735,278.00	9.54%
WHAUP	565,300	2,176,458.00	6.31%
WHAUP-R	173,300	663,004.00	1.93%
WICE	2,900	45,530.00	0.07%
WORK	172,400	4,030,880.00	3.38%
XO	17,200	276,490.00	3.80%
XO-R	10,900	174,400.00	2.41%
XPG	1,246,300	2,144,609.00	1.60%

หมายเหตุ - ไม่รวมรายการขายชอร์ตของสมาชิกที่เป็นผู้ร่วมค้ำหน่วยลงทุนหรือผู้ดูแลสภาพคล่องของหน่วยลงทุนของกองทุนรวมอีทีเอฟเพื่อบัญชีบริษัทประเภทเพื่อทำกำไรจากส่วนต่างของราคาหรือเพื่อดูแลสภาพคล่อง แล้วแต่กรณี

ข้อมูลในเอกสารฉบับนี้ รวบรวมมาจากแหล่งข้อมูลที่น่าเชื่อถือ อย่างไรก็ตาม บริษัทหลักทรัพย์ คิงส์ฟอร์ด จำกัด (มหาชน) ไม่สามารถที่จะยืนยันหรือรับรองความถูกต้องของข้อมูลเหล่านี้ได้ ไม่ว่าประการใด ๆ บทวิเคราะห์ในเอกสารนี้ จัดทำขึ้นโดยอ้างอิงถึงหลักเกณฑ์ทางวิชาการเกี่ยวกับหลักการวิเคราะห์ และมีได้เป็นการชี้แนะ หรือเสนอแนะให้ซื้อหรือขายหลักทรัพย์ใด ๆ การตัดสินใจซื้อหรือขายหลักทรัพย์ใด ๆ ของผู้อ่าน ไม่ว่าจะเกิดจากการอ่านบทความในเอกสารนี้หรือไม่ก็ตาม ล้วนเป็นผลจากการใช้วิจารณญาณของผู้อ่าน โดยไม่มีส่วนเกี่ยวข้องกับหรือพันธะผูกพันใด ๆ กับ บริษัทหลักทรัพย์ คิงส์ฟอร์ด จำกัด (มหาชน) ไม่พวกรณใด

Stock Calendar



KINGSFORD

รายงานการเปลี่ยนแปลงการถือหลักทรัพย์ของผู้บริหาร (แบบ 59-2) ประจำวันที่ 13 พฤษภาคม 2565

	ชื่อผู้บริหาร	ประเภทหลักทรัพย์	วันที่ ได้มา / จำหน่าย	จำนวน	ราคา	วิธีการ ได้มา/ จำหน่าย
SUPER	นาย จอมทรัพย์ โลจายะ	หุ้นสามัญ	10/05/2565	4,777,900	0.79	ซื้อ
SUPER	นาย จอมทรัพย์ โลจายะ	หุ้นสามัญ	12/05/2565	16,000,000 Revoked by Reporter	0.83	ซื้อ
SUPER	นาย จอมทรัพย์ โลจายะ	หุ้นสามัญ	12/05/2565	16,000,000	0.83	ซื้อ
SA	นาย อนันต์ บุรณานุสรพงษ์	หุ้นสามัญ	12/05/2565	500	8.15	ซื้อ
SA	นาย อนันต์ บุรณานุสรพงษ์	หุ้นสามัญ	13/05/2565	14,500	8.15	ซื้อ
TRT	นาย ชองฮี ใต้	หุ้นสามัญ	10/05/2565	50,000	3.98	ซื้อ
TEAM	นาย จักรพันธ์ มานัสสถิตย์	หุ้นสามัญ	11/05/2565	242,500	3.97	ซื้อ
TEAM	นาย จักรพันธ์ มานัสสถิตย์	หุ้นสามัญ	12/05/2565	250,500	3.90	ซื้อ
TU	นาย ชง นิตตตินานนท์	หุ้นสามัญ	12/05/2565	100,000	16.40	ซื้อ
THG	นาย เอื้อชาติ กาญจนพิทักษ์	หุ้นสามัญ	12/05/2565	100,000	56.50	ซื้อ
BGC	นาย ปวิณ ภิรมย์ภักดี	หุ้นสามัญ	12/05/2565	39,500	9.90	ซื้อ
PG	นาย พิรนาถ โชควัฒนา	หุ้นสามัญ	10/05/2565	2,100	7.36	ซื้อ
PG	นาย พิรนาถ โชควัฒนา	หุ้นสามัญ	11/05/2565	3,200	7.41	ซื้อ
PIN	นาย สุรัช พัฒนวงศ์ยืนยง	หุ้นสามัญ	11/05/2565	44,400	3.68	ขาย
PYLON	นาย ชเนศวร์ แสงอารยะกุล	หุ้นสามัญ	12/05/2565	100,000	4.12	ซื้อ
MTC	นาย ปรีทัศน์ เพชรอำไพ	หุ้นสามัญ	12/05/2565	25,000	41.25	ซื้อ
THANI	นาย วิรัตน์ ชินประพินพร	หุ้นสามัญ	11/05/2565	4,300,000	4.17	ซื้อ
THANI	นาย วิรัตน์ ชินประพินพร	หุ้นสามัญ	12/05/2565	1,200,000	4.07	ซื้อ
WIIK	นาง สุมาลี อ่องจริด	หุ้นสามัญ	12/05/2565	200,000	1.96	ซื้อ
SAK	นาง วรณชนันท์ พงศ์สุรางค์	หุ้นสามัญ	13/05/2565	37,000	7.80	ซื้อ
SPRC	นาย วิสิษฐ์ สุขประเสริฐ	หุ้นสามัญ	13/05/2565	200,000	11.00	ขาย
SMT	นาย นันทพงษ์ ไชยกุล	หุ้นสามัญ	12/05/2565	117,000	4.63	ซื้อ
RBF	นาง เพ็ชรา รัตนภูมิภิญโญ	หุ้นสามัญ	12/05/2565	850,000	14.78	ซื้อ
STC	นาย สุรสิทธิ์ ชัยตระกูลทอง	หุ้นสามัญ	12/05/2565	50,000	0.81	ซื้อ
APP	นาย ประเสริฐ คันธมานนท์	หุ้นสามัญ	10/05/2565	20,000	3.90	ขาย

Stock Calendar



KINGSFORD

แบบรายงานการได้มาหรือจำหน่ายหลักทรัพย์ของกิจการ (แบบ 246-2) ประจำวันที่ 13 พฤษภาคม 2565

กทรัพย์	ชื่อผู้ได้มา/จำหน่าย	วิธีการ	ประเภท หลักทรัพย์ ¹	% ก่อน ได้มา/ จำหน่าย	% ได้มา/ จำหน่าย	% หลัง ได้มา/ จำหน่าย	วันที่ได้มา/ จำหน่าย	% ก่อน ได้มา/ จำหน่าย (กลุ่ม) 2	% ได้มา/ จำหน่าย (กลุ่ม) 2	% หลัง ได้มา/ จำหน่าย (กลุ่ม) 2
GSC	นาง นันทพร ชลวณิช		จำหน่าย หุ้น	9	9	0	11/05/2565	9		0
BH	ธนาคารเกียรตินาคินภัทร จำกัด (มหาชน)	ได้มา	หุ้น	0	2.0736	2.0736	09/05/2565	0.0669	9.0437	9.1107
BH	นาย สาธิต วิทยากร		จำหน่าย หุ้น	17.4347	9.0412	8.3935	09/05/2565	17.4347	9.0412	8.3935
BH	บริษัท หลักทรัพย์ เกียรตินาคินภัทร จำกัด (มหาชน)	ได้มา	หุ้น	0.0669	6.97	7.037	09/05/2565	0.0669	9.0437	9.1107
TSR	บริษัท เบตเตอร์ ตรีมส์ จำกัด		จำหน่าย หุ้น	26.2294	6.5342	19.6952	09/05/2565	57.4405	24.9175	32.5229

Stock Calendar



KINGSFORD

May 2022				
Monday	Tuesday	Wednesday	Thursday	Friday

9	10	11	12	13
XD A5 (0.01 หาระ) AMR (0.08 หาระ) ASEFA (0.22 หาระ) CCP (0.013 หาระ) CRC (0.30 หาระ) CSR (0.75 หาระ) CSS (0.10 หาระ) EASTW (0.24 หาระ) FE (5.50 หาระ) INET (0.042 หาระ) JUBILE (0.37 หาระ) KAMART (0.06 หาระ) LEO (0.18 หาระ) MILL (0.01 หาระ) MILL (10 : 1 หาระ) MOONG (0.21 หาระ) NOBLE (0.08 หาระ) ONEE (0.069 หาระ) ORI (0.42 หาระ) PB (1.06 หาระ) PROEN (0.0577 หาระ) RJH (1.00 หาระ) SECURE (0.18 หาระ) SITHAI (0.03 หาระ) SK (0.025 หาระ) SPC (1.00 หาระ) SSSC (0.23 หาระ) Shares VL 51,741,502 Shares JCKH 3,448,275 Shares LIT 29,532 Shares JCK 3,273,322 Shares POLAR 17,029,903,440 Shares	XD ALLA (0.05 หาระ) AMARIN (0.19 หาระ) AP (0.50 หาระ) APCS (0.06 หาระ) ARROW (0.35 หาระ) BAY (0.45 หาระ) BCH (1.00 หาระ) BGC (0.12 หาระ) BLA (0.56 หาระ) BRR (0.07 หาระ) FNS (0.50 หาระ) ILINK (0.38 หาระ) JWD (0.25 หาระ) M (0.80 หาระ) PIN (0.15 หาระ) PPM (0.033 หาระ) STI (0.0694444444 หาระ) STI (0.8 : 1 หาระ) TKC (0.30 หาระ) VIBHA (0.05 หาระ) Shares TRU 266,000 Shares GC 39,999,864 Shares GLOBAL 200,065,584 Shares COM7 1,199,998,265 Shares	XD AKR (0.03 หาระ) AMC (0.34 หาระ) PERM (0.12 หาระ) PF (0.01555871128 หาระ) PF (20 : 1 หาระ) PG (0.10 หาระ) SENA (0.211477 หาระ) SIAM (0.01 หาระ) SMIT (0.22 หาระ) SYNTEC (0.03 หาระ) TRU (0.10 หาระ) Shares ALL 29,629,628 Shares SO 74,391,646 Shares	XD WP (0.15 หาระ) NEW (0.35 หาระ) AEONTS (2.65 หาระ) Shares BIZ 200,278,785 Shares NVD 172,574,237 Shares AQ 8,354,426,537 Shares SC 631,666 Shares	XD DCC (0.055 หาระ) Shares AWC 380,800 Shares

16	17	18	19	20
วันหยุด	XD DIF (0.26 หาระ) INETREIT (0.2332 หาระ) POPF (0.2544 หาระ) PPF (0.1715 หาระ) SIRIP (0.05 หาระ) Shares FTE 59,999,924 Shares	Shares AGE 120,857,304 Shares		XD TSTH (0.05 หาระ)

Stock Calendar



KINGSFORD

23	24	25	26	27
	XD SUPEREIF (0.25272 (חרנו) PSL (0.50 (חרנו) KTBSTMR (0.1733 (חרנו) BBGI (0.15 (חרנו) ADD (0.13 (חרנו) TSC (0.40 (חרנו)	XD BGC (0.125 (חרנו) AMATAR (0.155 (חרנו)	XD PROSPECT (0.03 (חרנו) OISHI (0.50 (חרנו) BOFFICE (0.1753 (חרנו)	

30	31			
XD WHART (0.1915 (חרנו)				

XD – Excluding Dividend	XD(ST) – Excluding Stock Dividend	XM – Exclude meetings	XN – Ex-Capital Return	XI – Excluding Interest
XP – Excluding Principal	XR – Excluding Right	XW – Excluding Warrant	XS – Excluding Short-term Warrant	XA – Excluding All
XE – Excluding Exercise	*ND – No Dividend Payment	PD – Payment Date	XT – Excluding TSR ; @ - price per share / price per unit /	
XD – Excluding Dividend	XD(ST) – Excluding Stock Dividend	XM – Exclude meetings	XN – Ex-Capital Return	XI – Excluding Interest
XP – Excluding Principal	XR – Excluding Right	XW – Excluding Warrant	XS – Excluding Short-term Warrant	XA – Excluding All
XE – Excluding Exercise	*ND – No Dividend Payment	PD – Payment Date	XT – Excluding TSR ; @ - price per share / price per unit /	

;

Most Active Values (Btmn)

Rank	Top 20 Net Buying Value (B m)					Top 20 Net Selling Value (B m)					Month to Date		Year to Date							
	พ.ค.-65					พ.ค.-65					พฤษภาคม 2565		04 ม.ค.- 13พ.ค. 65							
	13	12	11	10	9	13	12	11	10	9	Net Buy	Net Sell	Net Buy	Net Sell						
1	IVL	423.2	-204.1	130.4	-100.1	36.8	PTTGC	-459.3	-1,521.9	-56.6	4.1	14.7	PTTEP	1,940.82	AOT	(2,134.76)	PTTEP	15,358.3	SCC	-2,994.9
2	GFPT	318.2	2.4	25.1	37.1	21.5	ADVANC	-378.7	89.8	-349.1	-111.8	-32.4	BDMS	1,174.57	KBANK	(1,999.27)	BDMS	10,262.6	TU	-2,746.9
3	CPF	221.7	-1.1	55.1	-37.2	-62.6	PTT	-376.9	-151.9	-90.4	-197.5	114.3	BH	989.24	PTTGC	(1,473.72)	ADVANC	8,400.9	PTTGC	-2,408.9
4	RCL	218.4	-6.9	-17.2	50.5	-6.3	KBANK	-265.3	192.0	-301.2	-411.8	-177.0	TOP	955.21	ADVANC	(1,355.67)	AOT	7,650.2	KCE	-2,148.8
5	PTTEP	163.7	342.1	239.7	175.6	-27.2	AOT	-256.0	-280.7	39.4	-206.8	-349.0	EA	897.38	SCC	(683.01)	KBANK	7,291.4	IVL	-2,001.6
6	MINT	73.2	18.4	-52.6	58.0	31.5	SCC	-160.1	-100.5	-64.8	-91.2	-225.8	GULF	694.07	DELTA	(651.61)	CPALL	6,983.6	DTAC	-1,958.0
7	TOP	62.7	251.6	263.2	192.0	46.6	MAKRO	-91.7	-2.1	-25.2	1.3	-8.6	BGRIM	576.94	CPALL	(641.53)	TOP	5,576.5	SABUY	-1,504.4
8	BJC	57.0	51.5	42.0	79.1	50.7	SCB	-77.1	-2.6	-247.1	31.7	85.1	OR	568.22	PTT	(586.62)	BH	5,500.4	GPSC	-1,308.0
9	KTC	54.9	26.8	16.3	20.6	0.6	CPALL	-76.2	-179.8	26.3	-42.2	9.2	GFPT	459.90	HANA	(515.00)	HMPRO	5,025.4	MEGA	-1,173.7
10	ASIAN	50.9	-22.3	-12.2	35.7	-22.2	BBL	-73.1	182.1	-48.9	60.4	40.0	BCP	355.91	AWC	(479.34)	EA	4,679.0	BBL	-1,084.3
11	STA	46.0	-6.5	34.4	52.7	43.3	BANPU	-60.1	-188.5	13.5	-159.9	-229.9	BJC	332.53	COM7	(423.35)	BANPU	3,788.7	NEX	-1,079.5
12	TTA	38.9	-22.9	-52.2	-3.8	17.7	RATCH	-43.8	59.9	-22.7	116.6	2.4	JMT	316.46	TU	(409.41)	PTT	3,093.8	TISCO	-975.3
13	KTB	35.0	-89.3	-138.5	-52.4	36.8	JMART	-42.7	38.3	-108.3	6.0	40.2	PSL	308.69	SAWAD	(348.82)	CRC	2,797.0	IRPC	-969.8
14	FORTH	33.8	2.1	-16.3	-6.2	3.3	HMPRO	-39.9	-8.5	54.6	-111.8	-32.2	CPN	253.98	JMART	(312.55)	KKP	2,616.4	TRUE	-805.8
15	ESSO	31.9	57.4	10.3	41.9	-18.4	KCE	-38.0	-16.5	121.7	2.0	-89.8	RATCH	246.00	BANPU	(247.36)	CPN	2,346.0	WICE	-743.3
16	BCP	31.4	8.6	61.2	139.1	27.2	BTS	-37.9	-27.7	0.5	-9.4	38.5	IVL	243.10	WHA	(240.82)	BCP	2,190.3	JAS	-722.5
17	SYNEX	25.1	-6.9	-20.8	10.4	5.8	HANA	-34.8	-120.2	158.9	32.2	-313.9	RSP	231.70	LH	(227.18)	OSP	2,186.2	HANA	-684.5
18	EGCO	17.9	204.4	-25.9	-12.4	-40.9	IRPC	-32.3	-30.0	-209.4	-53.5	33.4	RCL	231.65	BEM	(223.19)	MTC	1,997.4	SCBB	-634.9
19	DTAC	16.8	-2.4	17.8	25.2	-2.2	BH	-30.5	-7.1	179.6	458.3	218.7	STGT	220.81	SCB	(211.51)	JMT	1,850.3	III	-562.4
20	GLOBAL	15.5	-16.7	-11.7	18.0	-6.1	AMATA	-30.5	8.1	-27.7	-24.7	10.4	CRC	200.75	TTB	(210.52)	OR	1,796.6	TTA	-558.3

Rank	Total Volume Shares					Turn.	NVDR Shrs.		% of		Paid up Capital (Last)		
	Buy	Sell	Total	Net	17-May-22		paidup	17-May-22	paidup				
1	TTB	124,044,501	161,493,564	285,538,065	-37,449,063	20	1	TISCO-P	7,300	74.04	7,300	74.04	9,859
2	PSG	63,222,800	68,004,300	131,227,100	-4,781,500	39	2	BBL	409,621,990	21.46	591,624,587	30.99	1,908,842,894
3	BDMS	53,708,300	31,027,894	84,736,194	22,680,406	32	3	EMC-W6	868,149,664	20.59	20,635,904	0.49	4,216,721,892
4	AQ	53,778,100	26,550,200	80,328,300	27,227,900	42	4	NINE	69,039,827	18.89	27,193,610	7.44	365,549,286
5	CHG	41,867,100	33,574,200	75,441,300	8,292,900	40	5	KBANK	435,925,055	18.40	510,910,466	21.35	2,369,327,593
6	STARK	31,016,104	34,110,400	65,126,504	-3,094,296	19	6	LH	2,133,343,744	17.85	2,184,242,475	18.28	11,949,713,176
7	IRPC	23,402,889	33,701,424	57,104,313	-10,298,535	24	7	AP	486,709,589	15.47	238,014,265	7.57	3,145,899,495
8	CRC	21,942,479	29,394,137	51,336,616	-7,451,658	48	8	THIP	12,899,310	14.33	11,168,087	13.96	89,999,686
9	MORE	22,629,700	23,268,700	45,898,400	-639,000	19	9	GBK	151,679,539	13.93	129,608,800	11.90	1,089,076,392
10	NEWS	40,505,800	5,126,800	45,632,600	35,379,000	36	10	KKP	110,891,202	13.10	90,416,839	10.68	846,751,109
11	TWZ	22,643,300	22,183,100	44,826,400	460,200	17	11	BCH	317,700,100	12.74	172,617,540	6.92	2,493,747,984
12	LH	20,877,903	22,132,827	43,010,730	-1,254,924	42	12	TOP	253,010,666	12.40	182,365,418	8.94	2,040,027,873
13	CPF	25,780,014	16,663,206	42,443,220	9,116,808	26	13	BANPU	814,821,400	12.04	538,467,718	10.43	6,766,108,686
14	TRUE	20,481,700	19,886,200	40,367,900	595,500	37	14	BH	95,378,997	12.00	64,521,779	8.85	794,885,742
15	GUNKUL	17,507,814	20,745,000	38,252,814	-3,237,186	35	15	MCS	55,147,496	11.56	46,992,656	9.40	477,000,000
16	AWC	10,574,004	27,190,728	37,764,732	-16,616,724	39	16	AH	40,214,806	11.33	43,608,336	13.52	354,842,012
17	KTB	19,948,300	17,574,843	37,523,143	2,373,457	30	17	EVER-W4	181,827,405	11.25	#N/A	#N/A	1,616,399,635
18	BROOK	24,136,800	11,973,000	36,109,800	12,163,800	23	18	SAT	47,626,100	11.20	59,997,539	14.11	425,193,894
19	IVL	22,045,500	12,874,067	34,919,567	9,171,433	42	19	DIMET-W4	90,279,632	11.19	#N/A	#N/A	806,553,450
20	SUPER	16,113,500	18,000,400	34,113,900	-1,886,900	18	20	MINT-W7	22,847,224	11.07	21,349	9.06	206,295,969

Source : SET.OR.TH

ข้อมูลในเอกสารฉบับนี้ ครอบคลุมมาจกแหล่งข้อมูลที่เชื่อถือได้ อย่างไรก็ตาม บริษัทหลักทรัพย์ คิงส์ฟอร์ด จำกัด (มหาชน) ไม่สามารถที่จะยืนยันหรือรับรองความถูกต้องของข้อมูลเหล่านี้ได้ ไม่ว่าประการใด ๆ บทวิเคราะห์ในเอกสารนี้ จัดทำขึ้นโดยอ้างอิงถึงลักษณะพื้นฐานทางการเงินของบริษัทวิเคราะห์ และไม่ได้เป็นการชี้นำหรือเสนอแนะให้ซื้อหรือขายหลักทรัพย์ใด ๆ การตัดสินใจซื้อหรือขายหลักทรัพย์ใด ๆ ของผู้อ่าน ไม่ว่าจะเกิดจากการอ่านบทความในเอกสารนี้หรือไม่ก็ตาม ล้วนเป็นผลจากการใช้ชีวิตตามดุลยพินิจของผู้อ่าน โดยไม่มีส่วนเกี่ยวข้องกับคิงส์ฟอร์ด จำกัด (มหาชน) ไม่ว่ากรณีใด

Disclaimer



KINGSFORD

คำแนะนำการลงทุน และความหมายของคำแนะนำการลงทุน

Stock Rating หมายถึงการให้คำแนะนำการลงทุนของบริษัท แบ่งเป็น 3 ระดับ

Buy หมายถึง ราคาพื้นฐานสูงกว่าราคาตลาด 15% หรือมากกว่า

Hold หมายถึงราคาพื้นฐานสูงกว่าราคาตลาดไม่เกิน 15% หรือต่ำกว่าราคาตลาดไม่เกิน 15 %

Sell หมายถึง ราคาพื้นฐานต่ำกว่าราคาตลาด 15% หรือมากกว่า

เอกสารฉบับนี้จัดทำขึ้นโดยบริษัทหลักทรัพย์คิงส์ฟอร์ด จำกัด (มหาชน) ข้อมูลที่ปรากฏในเอกสารฉบับนี้จัดทำโดยอาศัยข้อมูลที่ได้มาจากแหล่งที่เชื่อหรือควรเชื่อว่ามี ความน่าเชื่อถือ และ/หรือถูกต้อง อย่างไรก็ตามบริษัทไม่ยืนยัน และไม่รับรองถึงความครบถ้วนสมบูรณ์หรือถูกต้องของข้อมูลดังกล่าว และไม่ได้ประกันราคาหรือผลตอบแทน ของหลักทรัพย์ที่ปรากฏข้างต้น แม้ว่าข้อมูลดังกล่าวจะปรากฏข้อความที่อาจเป็นหรืออาจตีความว่าเป็นเช่นนั้นได้ บริษัทจึงไม่รับผิดชอบต่อการนำเอาข้อมูล ข้อความ ความเห็น และหรือบทสรุปที่ปรากฏในเอกสารฉบับนี้ไปใช้ไม่ว่ากรณีใดๆ ข้อมูลและความเห็นที่ปรากฏอยู่ในเอกสารฉบับนี้ได้ประสงค์จะชี้ชวน เสนอแนะ หรือจูงใจให้ลงทุน ใน หรือ ซื้อหรือขายหลักทรัพย์ที่ปรากฏในเอกสารฉบับนี้และข้อมูลมีการแก้ไขเพิ่มเติมเปลี่ยนแปลงโดยมีต้องแจ้งให้ทราบล่วงหน้า ผู้ลงทุนควรใช้ดุลยพินิจอย่างรอบคอบใน การลงทุนในหรือซื้อหรือขายหลักทรัพย์ บริษัทสงวนลิขสิทธิ์ในข้อมูลที่ปรากฏในเอกสารนี้ ห้ามมิให้ผู้ใดใช้ประโยชน์ ทำซ้ำ ดัดแปลง นำออกแสดง ทำให้ปรากฏหรือเผยแพร่ ต่อสาธารณชน ไม่ว่าด้วยประการใดๆ ซึ่งข้อมูลในเอกสารนี้ไม่ว่าทั้งหมดหรือบางส่วน เว้นแต่ได้รับอนุญาตเป็นหนังสือจากบริษัทเป็นการล่วงหน้า การกล่าว คิด หรืออ้างอิง ข้อมูลบางส่วนตามสมควรในเอกสารนี้ ไม่ว่าในบทความ บทวิเคราะห์ บทวิจัย หรือในเอกสาร หรือการสื่อสารอื่นใดจะต้องกระทำโดยถูกต้อง และไม่เป็นการก่อให้เกิดการ เข้าใจผิดหรือความเสียหายแก่บริษัท ต้องรับรู้ถึงความเป็นเจ้าของลิขสิทธิ์ในข้อมูลบริษัท และต้องอ้างอิงถึงเอกสารฉบับนี้ และวันที่ในเอกสารฉบับนี้ของบริษัทโดยชัดเจน การลงทุนในหรือซื้อหรือขายหลักทรัพย์ย่อมมีความเสี่ยง ท่านควรทำความเข้าใจอย่างถ่องแท้ต่อลักษณะของหลักทรัพย์แต่ละประเภทและควรศึกษาข้อมูลของบริษัทที่ออก หลักทรัพย์และข้อมูลอื่นใดที่เกี่ยวข้องก่อนการตัดสินใจลงทุนในหรือซื้อหรือขายหลักทรัพย์

ข้อมูลในเอกสารฉบับนี้ รวบรวมมาจากแหล่งข้อมูลที่น่าเชื่อถือ อย่างไรก็ดี บริษัทหลักทรัพย์ คิงส์ฟอร์ด จำกัด(มหาชน)ไม่สามารถที่จะยืนยันหรือรับรองความถูกต้องของข้อมูลเหล่านี้ได้ ไม่ว่าประการใดๆ บทวิเคราะห์ในเอกสารนี้ จัดทำขึ้นโดยอ้างอิง หลักเกณฑ์ทางวิชาการเกี่ยวกับหลักการวิเคราะห์ และมีได้เป็นการชี้แนะ หรือเสนอแนะให้ซื้อหรือขายหลักทรัพย์ใดๆ การตัดสินใจซื้อหรือขายหลักทรัพย์ใดๆ ของผู้อ่าน ไม่ว่าจะเกิดจากการอ่านบทความในเอกสารนี้หรือไม่ก็ตาม ล้วนเป็นผลจากการใช้ วิจารณญาณของผู้อ่าน โดยไม่มีส่วนเกี่ยวข้องกับอะไรรวมทั้งกับ บริษัทหลักทรัพย์ คิงส์ฟอร์ด จำกัด(มหาชน) ไม่ว่ากรณีใด

Disclaimer



KINGSFORD

Thai Institute of Directors Association (IOD) – Corporate Governance Report Rating 2020 (CG Score) ข้อมูล 19 พฤศจิกายน 2563



AAV	BAFS	BWG	CPN	FPI	ICHI*	LANNA	MSC	PG	PTTGC	THREL	TSC	VGI
ADVANC	BANPU	CENTEL	CSS	FPT	III	LH	MTC	PHOL	PYLON	TIP	TSR	VIH
AF	BAY	CFRESH	DELTA	FSMART	ILINK	LHFG	NCH	PLANB	Q-CON	TIPCO	TSTE	WACOAL
AIRA	BCP	CHEWA	DEMCO	GBX	INTUCH	LIT	NCL	PLANET	QH	TISCO	TSTH	WAVE
AKP	BCPG	CHO	DRT	GC	IRPC	LPN	NEP	PLAT	QTC	TK	TTA	WHA
AKR	BDMS	CIMBT	DTAC	GCAP	IVL	MAKRO	NKI	PORT	RATCH	TKT	TTCL	WHAUP
ALT	BEC	CK	DTC	GEL	JKN	MALEE	NOBLE*	PPS	RS	TMB	TTW	WICE
AMA	BEM	CKP	DV8	GFPT	JSP	MBK	NSI	PR9	S	TMILL	TU	WINNER
AMATA	BGRIM	CM	EA	GGC	JWD	MBKET	NVD	PREB	S & J	TNDT	TVD	
AMATAV	BIZ	CNT	EASTW	GPSC	K	MC	NYT	PRG	SAAM	TNL	TVI	
ANAA	BKI	COL	ECF	GRAMMY	KBANK	MCOT	OISHI	PRM	SABINA	TOA	TVO	
AOT	BLA	COMAN	ECL	GUNKUL	KCE	METCO	ORI	PSH	SAMART	TOP	TWPC	
AP	BOL	COTTO	EGCO	HANA	KKP	MFEC	OTO	PSL	SAMTEL	TPBI	U	
ARIP	BPP	CPALL	EPG	HARN	KSL	MINT	PAP	PTG	SAT	TQM	UAC	
ARROW	BRR	CPF	ETE	HMPRO	KTB	MONO	PCSGH	PTT	SC	TRC	UBIS	
ASP	BTS	CPI	FNS	ICC	KTC	MOONG	PDJ	PTTEP	SCB	TRUE	UV	



2S	ASEFA	BTW	CWT	GL	TEL	LOXLEY	NEX	PT	SHR	SUC	TMI	UOBKH
ABM	ASIA	CBG	DCC	GLAND	J	LPH	NINE	QLT	SIAM	SUN	TMT	UP
ACE	ASIAN	CEN	DCON	GLOBAL	JAS	LRH	NTV	RCL	SINGER	SYNEX	TNITY	UPF
ACG	ASIMAR	CGH	DDD	GLOCON	JCK	LST	NWR	RICHY	SKE	T	TNP	UPOIC
ADB	ASK	CHARNA	DOD	GPI	JCKH	M	OCC	RML	SKR	TAE	TNR	UT
AEC	ASN	CHAYO	DOHOME	GULF	JMART	MACO	OGC	RPC	SKY	TAKUNI	TOG	UTP
AEONTS	ATP30	CHG	EASON	GYT	JMT	MAJOR	OSP	RWI	SMIT	TBSP	TPA	UWC
AGE	AUCT	CHOTI	EE	HPT	KBS	MBAX	PATO	S11	SMT	TCC	TPAC	VL
AH	AWC	CHOW	ERW	HTC	KCAR	MEGA	PB	SALEE	SNP	TCMC	TPCORP	VNT
AHC	AYUD	C	ESTAR	CN	KGI	META	PDG	SAMCO	SPA	TEAM	TPOLY	VPO
AIT	B	CIG	FE	FS	KIAT	MFC	PDI	SANKO	SPC	TEAMG	TPS	WIJK
ALLA	BA	CMC	FLOYD	LM	KOOL	MGT	PIMO	SAPPE	SPCG	TFG	TRITN	WP
AMANAH	BAM	COLOR	FN	MH	KTIS	MILL	PJW	SAWAD	SR	TIGER	TRT	XO
AMARIN	BBL	COM7	FORTH	NET	KWC	MITSIB	PL	SCI	SRICHA	TITLE	TRU	YUASA
APCO	BFIT	CPL	FSS	NSURE	KWM	MK	PM	SCP	SSC	TKN	TSE	ZEN
APCS	BGC	CRC	FTE	RC	L&E	MODERN	PPP	SE	SSF	TKS	TVT	ZIGA
APURE	BJC	CRD	FVC	RCP	LALIN	MTI	PRIN	SEG	STANLY	TM	TWP	ZMICO
AQUA	BJCHT	CSC	GENCO	T	LDC	MVP	PRINC	SFP	STI	TMC	UEC	
ASAP	BROOK	CSP	GJS	ITD*	LHK	NETBAY	PSTC	SGF	STPI	TMD	UMI	



7UP	AU	BM	CMAN	ESSO	INSET	KYE	NC	PK	RBF	SISB	SUPER	TPLAS
A	B52	BR	CMO	FMT	IP	LEE	NDR	PLE	RCI	SKN	SVOA	TTI
ABICO	BC	BROCK	CMR	GIFT	JTS	MATCH	NER	PMTA	RJH	SLP	TC	TYCN
AJ	BCH	BSBM	CPT	GREEN	JUBILE	MATI	NFC	POST	ROJNA	SMART	TCCC	UKEM
ALL	BEAUTY	BSM	CPW	GSC	KASET	M-CHAI	NNCL	PPM	RP	SOLAR	THMUI	UMS
ALUCON	BGT	BTNC	CRANE	GTB	KCM	MCS	NPK	PRAKIT	RPH	SPG	TIW	VCOM
AMC	BH	CAZ	CSR	HTECH	KKC	MDX	NUSA	PRECHA	RSP	SQ	TNH	VRANDA
APP	BIG	CCP	D	HUMAN	KUMWEL	MJD	OCEAN	PRIME	SF	SSP	TOPP	WIN
ARIN	BKD	CGD	EKH	IHL	KUN	MM	PAF	PROUD	SFLEX	STARK	TPCH	WORK
AS	BLAND	CITY	EP	INOX	KWG	MORE	PF	PTL	SGP	STC	TPIPP	WPH

ช่วงคะแนน	สัญลักษณ์	ความหมาย
90 - 100		ดีเลิศ
80 - 89		ดีมาก
70 - 79		ดี
60 - 69		ดีพอใช้
50 - 59		ผ่าน
ต่ำกว่า 50	No logo given	N/A

การเปิดเผยผลการสำรวจของสมาคมส่งเสริมสถาบันกรรมการบริษัทไทย (IOD) ในเรื่องการกำกับดูแลกิจการ (Corporate Governance) นี้เป็นการดำเนินการตามนโยบายของสำนักงานคณะกรรมการกำกับหลักทรัพย์และตลาดหลักทรัพย์ โดยการสำรวจของ IOD เป็นการสำรวจและประเมินจากข้อมูลของบริษัทจดทะเบียนในตลาดหลักทรัพย์แห่งประเทศไทยและตลาดหลักทรัพย์เอ็มเอไอ ที่มีการเปิดเผยต่อสาธารณะและเป็นข้อมูลที่ผู้ลงทุนทั่วไปสามารถเข้าถึงได้ ดังนั้นผลสำรวจดังกล่าวจึงเป็นการนำเสนอในมุมมองของบุคคลภายนอกโดยไม่ได้เป็นการประเมินการปฏิบัติและมิได้มีการใช้ข้อมูลภายในในการประเมิน ซึ่งผลการสำรวจดังกล่าว เป็นผลการสำรวจ ณ วันที่ปรากฏในรายงานการกำกับดูแลกิจการบริษัทจดทะเบียนไทยเท่านั้น ดังนั้นผลการสำรวจจึงอาจเปลี่ยนแปลงได้ภายหลังจากวันดังกล่าว ทั้งนี้บริษัทหลักทรัพย์ คิงส์ฟอร์ด จำกัด (มหาชน) มิได้ยืนยันหรือรับรองถึงความถูกต้องของผลการสำรวจดังกล่าวแต่อย่างใด

ข้อมูลในเอกสารฉบับนี้ รวบรวมมาจากแหล่งข้อมูลที่น่าเชื่อถือ อย่างไรก็ตาม บริษัทหลักทรัพย์ คิงส์ฟอร์ด จำกัด(มหาชน)ไม่สามารถที่จะยืนยันหรือรับรองความถูกต้องของข้อมูลเหล่านี้ได้ ไม่ว่าประการใดๆ บทวิเคราะห์ในเอกสารนี้ จัดทำขึ้นโดยอ้างอิงหลักเกณฑ์ทางวิชาการเกี่ยวกับหลักการวิเคราะห์ และมิได้เป็นการชี้แนะ หรือเสนอแนะให้ซื้อหรือขายหลักทรัพย์ใดๆ การตัดสินใจซื้อหรือขายหลักทรัพย์ใดๆ ของผู้อ่าน ไม่ว่าจะเกิดจากการอ่านบทความในเอกสารนี้หรือไม่ก็ตาม ล้วนเป็นผลจากการใช้วิจารณญาณของผู้อ่าน โดยไม่มีส่วนเกี่ยวข้องกับหรือผูกพันใดๆ กับ บริษัทหลักทรัพย์ คิงส์ฟอร์ด จำกัด(มหาชน) ไม่ว่ากรณีใด

Disclaimer



KINGSFORD

Anti-Corruption Progress Indicator 2019

บริษัทจดทะเบียนที่ได้ประกาศเจตนารมณ์เข้าร่วม CAC

7UP	AMATA	BKD	CI	EP	FSMART	JKN	KWG	NOBLE	SAAM	SINGER	SUPER	TRITN	ZIGA
ABICO	AMATAV	BM	COTTO	ERW	GPI	JMART	LDC	NOK	SAPPE	SKR	SYNEX	TTA	
AF	ANAN	BROCK	DDD	ESTAR	ILINK	JMT	MAJOR	PK	SCI	SPALI	THAI	UPF	
ALT	APURE	BUI	EA	ETE	IRC	JSP	META	PLE	SE	SSP	TKS	UV	
AMARIN	B52	CHO	EFORL	EVER	J	JTS	NCL	ROJNA	SHANG	STANLY	TOPP	WIN	

บริษัทจดทะเบียนที่ได้ได้รับการรับรอง CAC

2S	BCP	CIG	EGCO	HTC	KTC	MOONG	PCSGH	PSL	SCC	SPRC	THIP	TRU	WHA
ADVANC	BCPG	CIMBT	FE	ICC	KWC	MPG	PDG	PSTC	SCCC	SRICHA	THRE	TRUE	WHAUP
AI	BGC	CM	FNS	ICHI	L&E	MSC	PDI	PT	SCG	SSF	THREL	TSC	WICE
AIE	BGRIM	CMC	FPI	IFS	LANNA	MTC	PDJ	PTG	SCN	SSSC	TIP	TSTH	WIK
AIRA	BJCHI	COL	FPT	INET	LHFG	MTI	PE	PTT	SEAOL	SST	TIPCO	TTCL	XO
AKP	BKI	COM7	FSS	INSURE	LHK	NBC	PG	PTTEP	SE-ED	STA	TISCO	TU	ZEN
AMA	BLA	CPALL	FTE	INTUCH	LPN	NEP	PHOL	PTTGC	SELIC	SUSCO	TKT	TVD	
AMANAHA	BPP	CPF	GBX	IRPC	LRH	NINE	PL	PYLON	SENA	SVI	TMB	TVI	
AP	BROOK	CPI	GC	ITEL	M	NKI	PLANB	Q-CON	SGP	SYNTEC	TMD	TVO	
AQUA	BRR	CPN	GCAP	IVL	MAKRO	NMG	PLANET	QH	SIRI	TAE	TMILL	TWPC	
ARROW	BSBM	CSC	GEL	K	MALEE	NNCL	PLAT	QLT	SITHAI	TAKUNI	TMT	U	
ASK	BTS	DCC	GFPT	KASET	MBAX	NSI	PM	QTC	SMIT	TASCO	TNITY	UBIS	
ASP	BWG	DELTA	GGC	KBANK	MBK	NWR	PPP	RATCH	SMK	TBSP	TNL	UEC	
AYUD	CEN	DEMCO	GJS	KBS	MBKET	OCC	PPPM	RML	SMPC	TCAP	TNP	UKEM	
B	CENTEL	DIMET	GPSC	KCAR	MC	OCEAN	PPS	RW	SNC	TCMC	TNR	UOBKH	
BAFS	CFRESH	DRT	GSTEEL	KCE	MCOT	OGC	PREB	S&J	SNP	TFG	TOG	UWC	
BANPU	CGH	DTAC	GUNKUL	KGI	MFC	ORI	PRG	SABINA	SORKON	TFI	TOP	VGI	
BAY	CHEWA	DTC	HANA	KKP	MFEC	PAP	PRINC	SAT	SPACK	TFMAMA	TPA	VIH	
BBL	CHOTI	EASTW	HARN	KSL	MINT	PATO	SC	SPC	THANI	TPCORP	VNT	WNT	
BCH	CHOW	ECL	HMPRO	KTB	MONO	PB	PSH	SCB	SPI	THCOM	TPP	WACOAL	

คำชี้แจง ข้อมูลบริษัทที่เข้าร่วมโครงการแนวร่วมปฏิบัติของภาคเอกชนไทยในการต่อต้านทุจริต (Thai CAC) ของสมาคมส่งเสริมสถาบันกรรมการบริษัทไทย มี 2 กลุ่ม คือ

- ได้ประกาศเจตนารมณ์เข้าร่วม CAC

- ได้รับการรับรอง CAC

การเปิดเผยผลการประเมินดัชนีชี้วัดความคืบหน้าการป้องกันการมีส่วนเกี่ยวข้องกับการทุจริตคอร์รัปชัน (Anti-corruption Progress Indicators) ของบริษัทจดทะเบียนในตลาดหลักทรัพย์แห่งประเทศไทยซึ่งจัดทำโดยสถาบันไทยพัฒน์นี้ เป็นการดำเนินการตามนโยบายและตามแผนพัฒนาความยั่งยืนสำหรับบริษัทจดทะเบียนของสำนักงานคณะกรรมการกำกับหลักทรัพย์และตลาดหลักทรัพย์ โดยผลการประเมินดังกล่าวของสถาบันไทยพัฒน์ อาศัยข้อมูลที่ได้รับจากบริษัทจดทะเบียนตามบริษัทจดทะเบียนได้ระบุในแบบแสดงข้อมูลเพื่อการประเมิน Anti-corruption ซึ่งได้อ้างอิงข้อมูลมาจากแบบแสดงรายการข้อมูลประจำปี (แบบ 56-1) รายงานประจำปี (แบบ 56-2) หรือในบุคคลภายนอก โดยมิได้เป็นการประเมินการปฏิบัติของบริษัทจดทะเบียนในตลาดหลักทรัพย์แห่งประเทศไทย และมีได้ใช้ข้อมูลภายใต้เพื่อการประเมินเนื่องจากการประเมินดังกล่าวเป็นเพียงผลการประเมิน ณ วันที่ปรากฏในผลการประเมินเท่านั้น ดังนั้นผลการประเมินจึงอาจเปลี่ยนแปลงได้ภายหลังวันดังกล่าว หรือเมื่อข้อมูลที่เกี่ยวข้องมีการเปลี่ยนแปลง ทั้งนี้ บริษัทหลักทรัพย์ คิงส์ฟอร์ด จำกัด (มหาชน) มิได้ยืนยัน ตรวจสอบ หรือรับรองความถูกต้องครบถ้วนของผลการประเมินดังกล่าวแต่อย่างใด

ข้อมูลในเอกสารฉบับนี้ รวบรวมมาจากแหล่งข้อมูลที่นำเชื่อถือ อย่างไรก็ตาม บริษัทหลักทรัพย์ คิงส์ฟอร์ด จำกัด (มหาชน) ไม่สามารถที่จะยืนยันหรือรับรองความถูกต้องของข้อมูลเหล่านี้ได้ ไม่ว่าประการใดๆ บทวิเคราะห์ในเอกสารนี้ จัดทำขึ้นโดยอ้างอิงหลักเกณฑ์ทางวิชาการเกี่ยวกับหลักการวิเคราะห์ และมีได้เป็นการชี้แนะ หรือเสนอแนะให้ซื้อหรือขายหลักทรัพย์ใดๆ การตัดสินใจซื้อหรือขายหลักทรัพย์ใดๆ ของผู้อ่าน ไม่ว่าจะเกิดจากการอ่านบทความในเอกสารนี้หรือไม่ก็ตาม ล้วนเป็นผลจากการใช้วิจารณญาณของผู้อ่าน โดยไม่มีส่วนเกี่ยวข้องหรือพันธะผูกพันใดๆ กับ บริษัทหลักทรัพย์ คิงส์ฟอร์ด จำกัด (มหาชน) ไม่ว่ากรณีใด