



Set Index Data

Open	1,680.28		
High	1,682.93		
Low	1,660.15		
Closed	1,660.27		
Chg.	-16.60		
%Chg.	-0.99		
Value (mn)	113,953.45		
P/E(x)	20.85	Up	398
P/BV(x)	1.79	Unchanged	340
Yield (%)	2.10	Down	1,496
Market Cap (mn)	19,636.54		

SET 50 -100 - MAI - Futures Index

	Closed	Chg	(%)
SET 50	987.60	-9.07	-0.91
SET 100	2,257.73	-20.15	-0.88
S50_CON	983.50	-9.90	-1.00
MAI Index	668.38	-15.32	-2.24

Trading Breakdown : Daily

(Bt,m)	Buy	Sell	Net
Institution	6,522.35	9,152.27	-2,629.92
Broker Port	9,997.44	9,994.24	3.20
Foreign	41,500.28	44,457.38	-2,957.10
Customer	55,933.39	50,349.57	5,583.82

Trading Breakdown : Month to Date

(Bt,m)	Buy	Sell	Net
Institution	75,410.43	94,086.14	-18,675.71
Broker Port	91,844.18	85,581.17	6,263.01
Foreign	399,040.18	389,498.61	9,541.57
Customer	438,968.98	436,097.86	2,871.12

World Markets Index

	Closed	Chg.	(%)
Dow Jones	35,368.47	-543.34	-1.51
NASDAQ	14,506.90	-386.85	-2.60
FTSE100	7,563.55	-47.68	-0.63
Nikkei	28,257.25	-76.27	-0.27
Hang Seng	24,112.78	-105.25	-0.43

Commodities

	Closed	Chg.	(%)
Oil: Brent	88.52	-0.09	-0.10
Oil: Dubai	82.27	0.97	1.20
Oil: Nymex	86.77	0.25	0.29
Gold	1,813.75	0.89	0.05
ZINC	3,523.00	-22.00	-0.62
BDIY Index	1,644.00	-87.00	-5.03

Cash Balance

13 ธ.ค.-21 ม.ค.2565	BWG, CHO, HL, SAAM , SAAM-W1, SAAM-W2,AJA,AJA-W3
20 ธ.ค.-28 ม.ค.2565	FVC, GCAP, JAS,SECURE, SICT
4 ม.ค.-11 ก.พ. 2565	PROEN
10 ม.ค.-18 ก.พ. 2565	BEB,K, K-W1, MACO, MACO-W3,
10 ม.ค. - 28 ม.ค. 2565	MONO, UBE, TRC
17 ม.ค.- 25 ก.พ.2565	GLORY,

Analysts

Apichai Raomanachai	No. 002939
Nopporn Chaykaew	No. 043964
Nattawat Poosunthornsri	Assistant Analyst
Kitti Buabuang	Assistant Analyst

Market Wrap-Up

- SET วันที่18ม.ค.65 ปิด -16.60 จุด อยู่ที่ 1,660.27 จุด มูลค่าการซื้อขาย113,953ลบ.ต่างชาติ 2,957ลบ.สถาบันขาย2,629ลบ.พอร์ตโบรกซื้อ3ลบ. NVDR มียอดขายสุทธิอยู่ที่1,735 ลบ. มี ยอด ซื้อ สุ ท ธิ ใน หุ่น KBANK,PTTEP,HANA,SCB,SCGP และ มี ยอด ค าย สุ ท ธิ SCC,DELTA,CBG,STA,SABUYมูลค่า Short Sales อยู่ที่ระดับ8,862ลบ. หุ่นที่มีปริมาณ Short สูงคือBCH-R,TVO,RATCHโดยนักลงทุนต่างประเทศมีสถานะShortใน Index Futures จำนวน 10,753สัญญา ยอดสะสมตั้งแต่ต้นปีต่างชาติ Shortสุทธิรวม 30,478สัญญา นักลงทุนต่างชาติซื้อพันธบัตรจำนวน14,363ลบ.
- ตลาดหุ้นสหรัฐ DJIA -1.51%, S&P500 -1.84%, Nasdaq -2.60% กลุ่มเทคโนโลยี -2.49% หลัง US Bond Yield 10 ปี ปรับขึ้นอยู่ที่ 1.87% สูงสุดในรอบ 2 ปี, กลุ่มธนาคาร -2.30% นำโดย Goldman Sachs -6.97% หลังกำไร Q4/64-13% YoY, กลุ่มพลังงาน +0.40% ได้แรงหนุนจากราคาน้ำมัน WTIสูงสุดในรอบ 7 ปี ส่วนรายงานดัชนีภาคการผลิตของเฟดนิวยอร์ค ม.ค. ลดลงอยู่ที่ -0.70 & ค. 31.9 เป็นสัญญาณหดตัว ตลาดหุ้นยุโรป Stoxx600 -0.97% กลุ่มเทคโนโลยี -2.20% หลังอัตราผลตอบแทนพันธบัตรสหรัฐ, ยุโรปปรับขึ้น , กลุ่มพลังงาน +1.10% รอรายงานกำไร บจ., ประเมินผลกระทบจาก Omicron, สถานการณ์รัสเซีย-ยูเครน

Market View

- ตลาดหุ้นสหรัฐวานนี้กลุ่มเทคโนโลยี -2.49% หลัง US Bond Yield 10 ปี ปรับขึ้นอยู่ที่ 1.877% เป็นผลลบต่อหุ้นกลุ่ม Growth จากคาดการณ์เฟดจะปรับขึ้นดอกเบี้ยในการประชุม 16 มี.ค. โดย CME Fed Watch ซึ่งโอกาสสูงถึง 91.4% และอาจปรับขึ้น 4 ครั้งในปีหากเงินเฟ้อสหรัฐสูงกว่าคาดการณ์ นักลงทุนรอการประชุมเฟด25 - 26 ม.ค. ว่าจะเริ่มส่งสัญญาณการลดบดของเฟดลงหรือไม่ หลังเฟดเพิ่มบดจาก 4 ล.ดอลลาร์ก่อน Covid-19 เป็น 8.8 ล.ดอลลาร์เพื่อเสริมสภาพคล่องในช่วงวิกฤต Covid-19 ซึ่งอาจจะเริ่มลดบดในช่วงกลางปีนี้ นักลงทุนจึงเริ่มปรับพอร์ตลดความเสี่ยงลง จากสถิติการลด QT ในครั้งก่อนปี 60 -63 ส่งผลให้ดัชนีหุ้นทั่วโลกปรับลดลง 10 - 20% ส่วน WTI Futures เข้านี้ +1.40% อยู่ที่ \$86/บาร์เรล สถานการณ์ไม่สงบใน UAE เป็นปัจจัยเร่งให้เงินเฟ้อสูงขึ้น สำหรับดัชนี SET วานนี้ -0.99% ปริมาณการซื้อขายสูง 1.13 แสน ลบ. ต่างชาติขาย 2.95 พัน ลบ. สถาบันขาย 2.62 พัน ลบ. กลุ่มอิเล็กทรอนิกส์ -3.46% หลังเฟดส่งสัญญาณปรับขึ้นดอกเบี้ย, กลุ่มเกษตร -2.39% และ ไฟแนนซ์ -1.95% โดยสถาบันและต่างชาติเริ่มปรับลดพอร์ต หลัง Bond Yield ในสหรัฐและยุโรปปรับสูงขึ้น และเฟดอาจเริ่มทำ QT ส่งผลลบต่อตลาดหุ้นกลุ่มประเทศเกิดใหม่ ปัจจัยในประเทศได้หนุนจำนวนผู้ติดเชื้อใหม่ยังทรงตัว และการประชุม ศบค. วันที่ 20 ม.ค. เตรียมเสนอลดระดับควบคุมลงสู่ระดับ 3, เพิ่ม Sandbox 3 จังหวัด และเริ่มใช้ Test & Go ใน ก.พ. เพื่อรับนักท่องเที่ยว ปัจจัยลบรอความชัดเจนกรณีไถ่หุ้น

Daily Strategy

- วางแผนรับดัชนี SET ที่ 1,640 - 1,650 โดยมีแนวต้าน 1,665 - 1,670 แนะนำซื้อเก็งกำไรบริเวณแนวรับ หลังดัชนีผันผวนรับปัจจัยเฟดเริ่มทำ QT แนะนำซื้อ KBANK,BBL,KKP,BLA (+ดอกเบี้ยขาขึ้น)/ PTTEP, BANPU (+ราคาน้ำมัน, ถ่านหิน) เก็งกำไร GUNKUL, U, NCL
- PTTEP (ซื้อเก็งกำไร / ราคาเป้าหมาย 136.00 บาท) ราคาน้ำมันดิบได้แรงหนุนจากภาวะน้ำมันตึงตัวในตลาด หลังมีรายงานว่ากลุ่มประเทศ OPEC และชาติพันธมิตร ได้แก่ ไนจีเรียและลิเบีย ไม่สามารถผลิตน้ำมันได้ตามโควตา ขณะที่ตลาดคาดการณ์ที่ว่าไวรัสโควิด-19 สายพันธุ์โอมิครอนจะไม่ส่งผลกระทบต่อความต้องการใช้น้ำมันทั่วโลก นอกจากนี้ยังมีความกังวลว่าสถานการณ์เตียงเคียดในตะวันออกกลางจะทวีความรุนแรงมากขึ้น หลังเกิดเหตุการณ์กลุ่มกบฏยูดีได้ก่อเหตุโจมตีรถบรรทุกน้ำมันสหรัฐอาหรับเอมิเรตส์ (UAE)
- LALIN* (ซื้อ / ราคาเป้าหมาย IAA Consensus 12.40 บาท) ภาพรวมกลุ่มอสังหาริมทรัพย์มีปัจจัยบวกจากการผ่อนคลายมาตรการ LTV (20 ต.ค.64- 31ธ.ค.65) และ การลดค่าการจดทะเบียนการโอนอสังหาริมทรัพย์จาก 2% และค่าจดทะเบียนจำนองจาก 1% เหลือ 0.01% (กรณีเพื่อลดภาระให้กับประชาชนที่มีการซื้อขายอสังหาริมทรัพย์; 18 ม.ค. - 31 ธ.ค.65) ขณะที่ประเมินภาพการดำเนินงานในปีของ LALIN* พื้นตัวจากปีก่อน โดยจะเน้นไปที่ยอดขายโครงการแนวราบเป็นหลัก ตลาดคาด EPS และ Div. Yield ปี65 ที่ระดับ 1.56 บ./หุ้น และ 6.2% ตามลำดับ ด้าน LALIN* เองวางแผนยอดขายปี65 ที่ 8,500 ล้านบาท(เพิ่มจากปี64ที่ราว 7,800 ล้านบาท) และยอดรับรัฐรายได้ที่ 7,200 ล้านบาท มีแผนเปิดโครงการใหม่ในปี 65 ราว 10-12 โครงการ มูลค่ารวม 7-8 พันล้านบาท



Daily Key Factors

Oil Update(+) WTI ก.พ. +\$1.61 อยู่ที่ \$85.43/บาร์เรล Brent มี.ค.+\$1.03 อยู่ที่ \$87.51/บาร์เรลหลังกลุ่มกบฏยูดีทีที่อิหร่านสนับสนุนโจมตี UAE บริเวณใกล้บริษัทน้ำมันแห่งชาติอาบูดาบี โดย UAE เป็นผู้ผลิตน้ำมันอันดับ 3 ในกลุ่มโอเปก คำวันพรุ่งนี้EIA จะรายงานสต็อกน้ำมันดิบสหรัฐสัปดาห์ที่ผ่านมาคาดลดลง 1.36 ล.บาร์เรล

Gold Update(-) Gold Futures ก.พ.-\$4.10 อยู่ที่ 1,812.40ดอลลาร์/ออนซ์ ถูกกดดันจาก US Bond Yield 10 ปี เพิ่มขึ้นอยู่ที่ 1.87%และDollar Index แข็งค่า+0.49% อยู่ที่ 95.7296

Fund Flow(-) Fund Flow ต่างชาติในตลาด TIPวานนี้ขายสุทธิ-84.98ล้านดอลลาร์สหรัฐ ขายหุ้นไทย -89.32ล.ดอลลาร์สหรัฐ ซื้อหุ้นอินโด +7.68ล.ดอลลาร์สหรัฐและขายหุ้นฟิลิปปินส์ -3.34ล.ดอลลาร์สหรัฐ

- (0) ค่าเงินบาทเข้านี้อ่อนค่าอยู่ที่ 33.128 บาท/ดอลลาร์สหรัฐ
- (-) ดัชนี BDI ปิด -87อยู่ที่ 1,644
- (-) ผลตอบแทนพันธบัตรสหรัฐ 10 ปี ปรับขึ้นอยู่ที่ 1.877 %
- (-) วนนี้สหรัฐรายงานผู้ติดเชื้อไวรัสเพิ่มขึ้น 449,958ราย รวม 68,534,182ราย, หายป่วย 98,183รายป่วยหนัก 25,799ราย, อังกฤษเพิ่มขึ้น94,432รวม 15,399,300 รายหายป่วย 119,429ราย ป่วยหนัก 713ราย, ฝรั่งเศสเพิ่มขึ้น 464,769ราย รวม 14,739,297รายหายป่วย 207,803รายอาการหนัก 3,895ราย
- (-) BitCoinเข้านี้ -0.30% อยู่ที่ 42,230ดอลลาร์สหรัฐ

Economic Calendar

ในประเทศ

- 13 ม.ค. ม.หอการค้าไทย แถลงดัชนีความเชื่อมั่นผู้บริโภคและดัชนีหอการค้าไทย
- 31 ม.ค. ธนาคารแห่งประเทศไทย(ธปท.)รายงานภาวะเศรษฐกิจไทย
- สัปดาห์ที่3 กระทรวงพาณิชย์แถลงตัวเลขการส่งออก-นำเข้า
- ส.อ.ท. แถลงยอดการผลิตและส่งออกรถยนต์ รถจักรยานยนต์ และชิ้นส่วนยานยนต์
- สัปดาห์ที่4 สำนักงานเศรษฐกิจอุตสาหกรรม(สศอ.)แถลงดัชนีอุตสาหกรรม
- สศค.รายงานภาวะเศรษฐกิจการคลัง, ภาวะเศรษฐกิจภูมิภาค,ดัชนีความเชื่อมั่นอนาคตเศรษฐกิจภูมิภาค

ต่างประเทศ

- 17 ม.ค. CN ดัชนีจีดีพี (GDP) ของจีน (ปีต่อปี) (ไตรมาส 4)
- CN ดัชนีการผลิตภาคอุตสาหกรรมของจีน (ปีต่อปี) (ธ.ค.)
- EU ดัชนีราคาผู้บริโภค (CPI) (ปีต่อปี) (ธ.ค.)
- US วันหยุด-วันรำลึกมาร์ติน ลูเธอร์ คิง จูเนียร์
- 19 ม.ค. US รายงานจำนวนใบอนุญาตก่อสร้าง (ธ.ค.)
- 20 ม.ค. CN อัตราดอกเบี้ยเงินกู้ลูกค้าชั้นดีของธนาคาร PBoC
- EU แถลงการณ์นโยบายการเงินของ ECB
- US ดัชนีภาคการผลิตจากธนาคารกลางรัฐฟิลาเดลเฟีย (ม.ค.)
- US จำนวนคนที่ยื่นขอรับสวัสดิการว่างงานครั้งแรก
- US ยอดขายบ้านมือสอง (Existing Home Sales) (ธ.ค.)
- US สินค้าคงคลังน้ำมันดิบ

Theme Strategy

Earning Play and Reopening

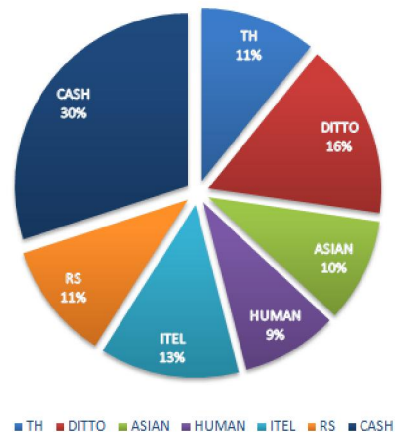
- (1) กลุ่มโรงกลั่นน้ำมันใจรับความต้องการใช้สูงขึ้นต่อเนื่องในช่วงฤดูหนาว และการเดินทางข้ามประเทศ TOP, BCP, SPRC*
 - (2) กลุ่มขนส่งปริมาณการค้าโลกขยายตัวหนุนผลประกอบการ LEO*, WICE*, III*, SONIC*, JWD*
 - (3) กลุ่มส่งออกรับประโยชน์เงินบาทอ่อนค่า เน้นชิ้นส่วนอิเล็กทรอนิกส์ออร์เทจิก KCE*, HANA*, SMT*, SVI*, FORTH*, HTECH* ส่วนกลุ่มวัสดุฯ EPG*, VNG*, SKN*
 - (4) Technology Mega Trend กลุ่ม EV และแบตเตอรี่ NEX*, EA* กลุ่มสินค้า IT รับ 5G COM7*, CPW*, SPVI*, SVOA*, SYNEX* การเปลี่ยนเทคโนโลยีสารสนเทศ DITTO*, ITEL*, MFEC*
 - (5) กลุ่มได้ประโยชน์จากการเปิดเมือง กลุ่มโรงแรม MINT*, ERW*, CENTEL*, AWC*, SHR* กลุ่ม ร.พ.รับผู้ป่วยต่างชาติ BDMS, BH* กลุ่มการบิน AOT, BA กลุ่มขนส่งมวลชน BTS*, BEM* กลุ่มห้างและค้าปลีก BJC, CPN*, CRC, CPALL, HMPRO* กลุ่มนิคมฯ AMATA*, WHA*
- *หุ้นแนะนำเชิงกลยุทธ์ที่ยังไม่อยู่ใน Coverage ของฝ่ายวิจัย

Asset Allocation: Equity 60% Fixed Income 25% Alternative Investment etc. Gold 10% Cash 5%

Today Fundamental Research: -

Monthly Portfolio January 2022: ITEL*, RS*, ASIAN*, TH*, DITTO*, HUMAN*

Portfolio



ข้อมูลในเอกสารฉบับนี้ รวบรวมมาจากแหล่งข้อมูลที่น่าเชื่อถือ อย่างไรก็ดี บริษัทหลักทรัพย์ คิงส์ฟอร์ด จำกัด (มหาชน)ไม่สามารถที่จะยืนยันหรือรับรองความถูกต้องของข้อมูลเหล่านี้ได้ ไม่ว่าประการใด ๆ บริษัทฯระเหินเอกสารนี้ จัดทำขึ้นโดยอ้างอิงหลักเกณฑ์ทางวิชาการเกี่ยวกับหลักการวิเคราะห์ และมิได้เป็นการชี้แนะ หรือเสนอแนะให้ซื้อหรือขายหลักทรัพย์ใด ๆ การตัดสินใจซื้อหรือขายหลักทรัพย์ใด ๆ ของผู้อ่าน ไม่ว่าจะเกิดจากการอ่านบทความในเอกสารนี้หรือไม่ก็ตาม ล้วนเป็นผลจากการใช้วิจารณญาณของผู้อ่าน โดยไม่มีส่วนเกี่ยวข้องกับบริษัทฯ ใด ๆ กับ บริษัทหลักทรัพย์ คิงส์ฟอร์ด จำกัด(มหาชน) ไม่ว่ากรณีใด



กสิกรเอาด้วยจับโบแนนซ์ บักรงรุกคริปโตครบวงจร ตั้งตลาด, ที่ปรึกษา, โบรกเกอร์, ออกเหรียญ ฟังเวเนเจอร์แคปช
โบแนนซ์พีเวอร์! แบนก์กรุงข้าว (KBANK) เตรียมร่วมทุนโบแนนซ์ ตั้ง Exchange ซื้อขายเหรียญดิจิทัลยักษ์ใหญ่ มูลค่าไม่ต่ำกว่า 1 แสนล้านบาทด้วย ภายหลัง GULF ประกาศเซ็นเอ็มโอยูไปก่อนหน้า รอแค่เคลียร์สำนักงาน ก.ล.ต. และแบงก์ชาติให้จบก่อน ด้าน คริปโตมายด์ จับมือ คันทรี กรุ๊ป โฮลดิ้งส์ และ กสิกรไทย ออกโทเคน วอนรัฐยกเว้นภาษีคริปโต 2 ปี ดันไทยเป็นศูนย์กลางลงทุนสินทรัพย์ดิจิทัล (ข่าวหุ้น)

BGRIM เตรียมนำเข้า LNG รุ่นปี 64 กำไรพุ่ง 2.6 พันล. BGRIM เตรียมพร้อมใช้สิทธิเทอร์มินอล ปตท. รอจังหว่นำเข้า LNG 6.5 แสนตัน ในช่วงต้นปีหน้าภายใต้สัญญาระยะเวลา 8 ปี ราคาต่ำกว่าราคาก๊าซเฉลี่ยรวม ป้อนโรงไฟฟ้า SPP Replacement โบรกฯ ประเมินผลกำไรยังเติบโตระยะยาว เซียร์ ช้อ ราคาเป้าหมาย 55 บาท คาดปี 64 มีกำไรสุทธิพุ่ง 2,633 ล้านบาท (ข่าวหุ้น)

กองทุนไทยป่วน นลท.หนีภาษีหุ้น มอร์นิ่งสตาร์ ชี้เก็บภาษีหุ้นกระทบกองทุนไทยอย่างหนัก นักลงทุนหนีไปลงทุนต่างประเทศ เหตุมีความหลากหลายและผลตอบแทนดีกว่า ส่วนผลตอบแทนเฉลี่ยกองทุนไทยปี 64 กลุ่ม Commodities Energy ทำได้ถึง 65.93% รองลงมาคือ กลุ่ม Equity Small/Mid-Cap อยู่ที่ 27.40% (ข่าวหุ้น)

'บิ๊กตุ๋' เซ็นตั้ง 'ม.ล.ชโยทิต' นั่งที่ปรึกษานายกรัฐมนตรี ประยุทธ์ แต่งตั้ง ม.ล.ชโยทิต กฤดากร นั่งที่ปรึกษานายกรัฐมนตรี ทำหน้าที่ผู้แทนการค้าไทย พร้อมกำชับกระทรวงการต่างประเทศ และพาณิชย์อำนวยความสะดวก ระหว่างปฏิบัติหน้าที่ตัวแทนประเทศไทย เจริญการค้าและการลงทุนกับต่างประเทศ (ข่าวหุ้น)

คนรุ่นใหม่เทรตคริปโต ผลตอบแทนสูงกว่าหุ้น ผศ.ดร.ธานี ชัยวัฒน์ ผู้อำนวยการศูนย์เศรษฐศาสตร์พฤติกรรมและการทดลอง คณะเศรษฐศาสตร์ จุฬาลงกรณ์มหาวิทยาลัย เปิดเผยว่า ผลการสำรวจพฤติกรรมเชิงลึกและไลฟ์สไตล์ทางการเงินของคนรุ่นใหม่ ในช่วงอายุ 18-39 ปี โดยคนที่เคยลงทุนอยู่ในคริปโตฯ อายุไม่เกิน 24 ปี สนใจในคริปโตฯ เพราะขับเคลื่อนจากตลาด ปลอดภัยจากการกำกับดูแลและทันสมัย โดย 1 คนมีมากกว่า 1 บัญชี และเทรตไม่พร้อมกัน (ข่าวหุ้น)

กรุงไทยปลื้ม 'หุ้นกู้แสนสิริ' ขายหมดเกลี้ยง 2 พันล.ใน 3 นาที 38 วินาที แบงก์กรุงไทย (KTB)-บมจ.แสนสิริ (SIRI) ปลื้ม หุ้นกู้ดิจิทัลแสนสิริ สร้างประวัติศาสตร์ใหม่ ขายหมดเกลี้ยง 2,000 ล้านบาท ภายใน 3 นาที 38 วินาที ตอกย้ำความสำเร็จในการเปิดขายหุ้นกู้ภาคเอกชนออนไลน์เต็มรูปแบบผ่านวอลเล็ต ตอบโจทย์ผู้ลงทุนยุคใหม่ (ข่าวหุ้น)

คลังกระตุ้นอสังหา 3 แสนล. ลดค่าโอน-จ่านอง 0.01% กระทรวงการคลังประกาศลดค่าโอนอสังหาริมทรัพย์จาก 2% และค่าจดทะเบียนจ่านองจาก 1% เหลือ 0.01% มีผลบังคับใช้แล้ว ประเมินช่วยกระตุ้นให้เกิดการซื้อขายอสังหา มูลค่ากว่า 3 แสนล้านบาท เพิ่มการบริโภคในประเทศได้ 7.4 หมื่นล้านบาท เพิ่มการลงทุน 1.35 แสนล้านบาท และส่งผลให้จีดีพีเพิ่มขึ้น 0.58% (ข่าวหุ้น)

ECL เปิดเกมสินเชื่อบริษัท ปีนี้เด่นปล่อยกู้โต NPL ลด ECL วางแผนปี 2565 ผลงานโดดเด่นจัดการคุณภาพหนี้เสียได้ดีขึ้น พร้อมตั้งเป้าเพิ่มพอร์ตสินเชื่อใหม่โต 30% เชื้อหากสถานการณ์กลับสู่ภาวะปกติหมุนพอร์ตแตะ 10,000 ล้านบาท ระบุมีฐานทุนญี่ปุ่นหนุนแกร่ง กระจายสินเชื่อ EV เจาะกลุ่มลูกค้า B2B และธุรกิจจ่านองทะเบียน เตรียมให้บริการไตรมาสที่ 1/2565 นี้(หุ้นหุ้น)

SABUY รุกขยายฐาน 'น้องส้ม' อัปเดตค่าบริการส่งพัสดุ SABUY ลดต่อยอด "ORANGE EXPRESS" หรือ "น้องส้ม" เพื่อให้บริการรับส่งพัสดุแก่ร้าน Drop Off จากกลุ่มบริษัท ได้แก่ Shippsmile และ Plus Express รวม 6,000 กว่าสาขาทั่วประเทศ พร้อมวางแผนขยายจุดบริการให้ครอบคลุมร้าน Drop Off ในเครือ ทั้งหมด 8,000 สาขาในปี 2565(หุ้นหุ้น)

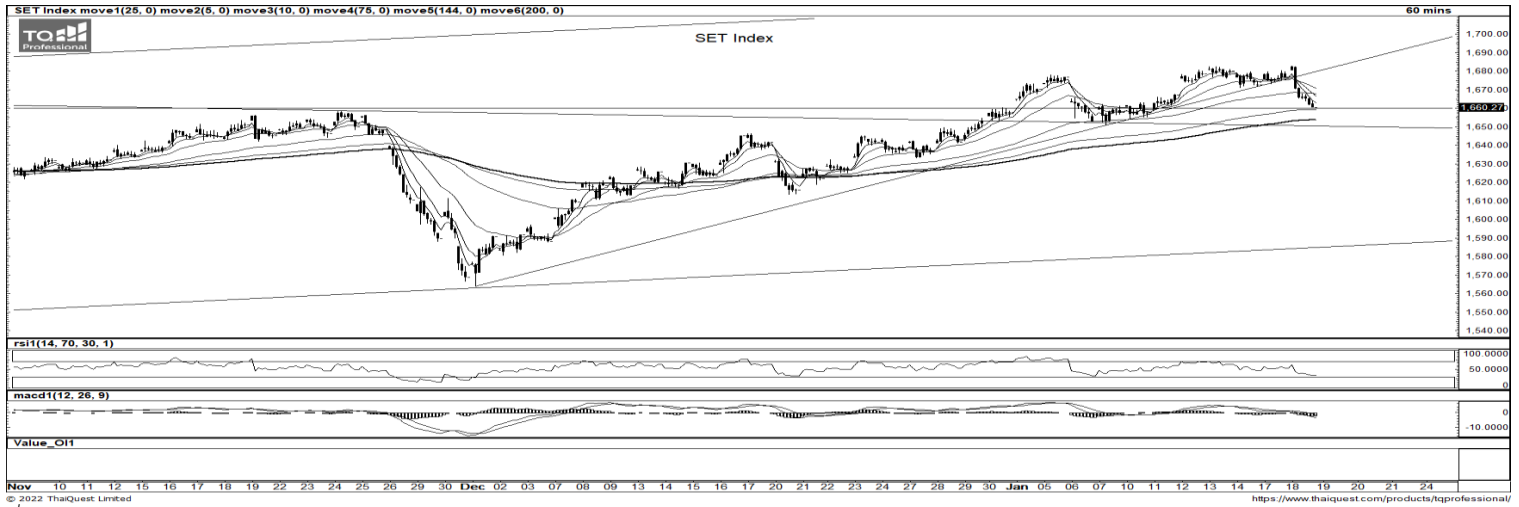
CCP พร้อมลุยเมกะโปรเจกต์ ตั้งเป้ารายได้ปี 2.6 พันล. CCP เปิดแผนธุรกิจปี 2565 ชูการลงทุนงานโครงสร้างพื้นฐานภาครัฐ หนุนขับเคลื่อนเศรษฐกิจภาคเอกชน-นิคมอุตสาหกรรมกลับมาลงทุน เดินหน้าประมูลงานทั่วประเทศ ทุนแบ็กล็อก 1,800 ล้านบาท ตั้งเป้ารายได้ปี 2565 ประมาณ 2,600 ล้านบาท(หุ้นหุ้น)

WJCE ตีमानด์ขนส่งพุ่ง ลุ้นปิดดีลซื้อกิจการใหม่ WJCE ไม่หวั่นโศกเศร้าระบอบ มุ่งเป็นบวทต่อตีมานด์ขนส่งระบบราง ตั้งเป้าการขนส่งทางรางในปี 2565 ที่ 2,000-3,000 เทียว แยมศึกษาเข้าซื้อกิจการ คาดได้ข้อสรุปในปีไม่น้อยกว่า 1 ดีล บักรงผลกำไรปี 2565 เติบโตสองหลัก เดินหน้าดันบริษัทลูก ETL เข้า mai(หุ้นหุ้น)

ธุรกิจกองทุนรวมโตกว่า 7% 'โกลบอลอควิตี้' กวักเงินเข้า มอร์นิ่งสตาร์ สรุปภาพกองทุนปี 2564 ภาพรวมอุตสาหกรรมโต 7.7% AUM รวม 4.3 ล้านล้านบาท ซึ่งกองทุน "โกลบอล อควิตี้" ได้รับความนิยมสูงโตติดต่อกันหลายไตรมาสด้วย AUM ที่ 2.2 แสนล้านบาท เพิ่มขึ้น 92% จากปี 2563 ส่วนหุ้นจีน แม้ทำผลตอบแทนที่ผ่านมาได้ไม่ดีพอ แต่ยังได้รับความสนใจจากนักลงทุน ด้วย AUM 1.7 แสนล้านบาท โต 45.8% จากปี 2563 (หุ้นหุ้น)

หมอบปราเสรัฐฯ ขายหุ้น 'บีดีเอ็มเอส' กว่า 81 ล้าน ข้อมูลของสำนักงานคณะกรรมการกำกับหลักทรัพย์และตลาดหลักทรัพย์ (ก.ล.ต.) ระบุว่า ปราเสรัฐฯ ปราสาททองโฮสต์ กรรมการบริษัท กรุงเทพดุสิตเวชการ จำกัด (มหาชน) หรือ BDMS รายงานขายหุ้น BDMS รวม 3,593,000 หุ้น ที่ราคาหุ้นละ 22.50-22.64 บาท คิดเป็นมูลค่ารวมทั้งหมดกว่า 81.33 ล้านบาท(กรุงเทพธุรกิจ)

ตลท.ปรับเกณฑ์สมาชิก สั่ง 'หยุด' ซื้อขายหุ้นได้พร้อมให้พันธมิตร หากเห็นว่าไม่ตั้งใจจริง ดำเนินธุรกิจ "ตลท." ปรับปรุงเกณฑ์การพิจารณาเป็นโบรกเกอร์สมาชิก กรณีเห็นว่าไม่ตั้งใจจริงในการดำเนินธุรกิจ พร้อมเพิ่มอำนาจบอร์ดตลาดหลักทรัพย์ สั่งระงับการซื้อขายหลักทรัพย์ของ บล.ได้ มีผล 1 ก.พ.65 (กรุงเทพธุรกิจ)



ที่มา: TQ Professional

Resistance 1,665 - 1,670

Support 1,650 - 1,640

SET Daily: พักตัว

กลยุทธ์การลงทุน ดัชนีถูกแรงขายทำกำไรหลุด Trend Line ลงมาปิด Gap ใน TF60Min พร้อมมูลค่าการซื้อขายหนาแน่น ดูแนวรับ 1,650 จุด ยืนไม่ได้มีแนวรับถัดไป 1,640 จุด แนวต้านระยะสั้น 1,665-1,670 จุด



ที่มา: TQ Professional, TF weekly

SET Weekly: อยู่บนแนวโน้มขาขึ้น

กลยุทธ์การลงทุน ดัชนีทยอยแกว่งขึ้นในกรอบ Rising Wedge ด้วยปัจจัยหนุนการเปิดประเทศ และการขยายตัวของ GDP ปี 65 อย่างไรก็ดีตามค่าเงินบาท และทิศทางของ Fund Flow ยังมีแนวโน้มผันผวน หลัง FED ส่งสัญญาณปรับเปลี่ยนนโยบายทางการเงินเร็วขึ้น ส่วนผลกระทบจาก Omicron ดูแล้วไม่รุนแรง ดังนั้นระยะกลางมองดัชนีทยอยปรับขึ้นต่อ โดยมีแนวต้าน 1,700/1,720 จุด แนวรับ 1,650/1,630 จุด



ที่มา: TQ Professional, TF daily

Gold Spot: Swing Trade

กลยุทธ์การลงทุน แท่งเทียนแกว่ง Sideway แนวโน้ม RSI / MACD ยังคงแกว่งไร้ทิศทาง ดังนั้นเลือกเก็งกำไรระยะสั้นตามกรอบแบบขึ้น Short ย่อ Long ประเมินแนวรับอยู่ที่บริเวณ US\$1,800-1,780/Oz แนวต้าน US\$1,830-1,850/Oz

Resistance 1,830 - 1,850

Support 1,800 - 1,780

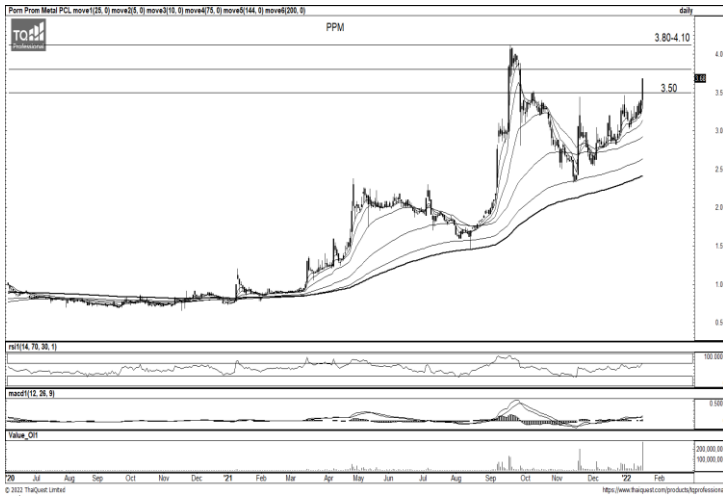
Technical Analyst

Apichai Raomanachai No. 002939

Asst. Technical Analyst

Noppom Chaykaew No. 043964

ข้อมูลในเอกสารฉบับนี้ รวบรวมมาจากแหล่งข้อมูลที่น่าเชื่อถือ อย่างไรก็ดี บริษัทหลักทรัพย์ คิงส์ฟอร์ด จำกัด (มหาชน) ไม่สามารถที่จะยืนยันหรือรับรองความถูกต้องของข้อมูลเหล่านี้ได้ ไม่ว่าประการใด ๆ บทวิเคราะห์ในเอกสารนี้ จัดทำขึ้นโดยอ้างอิงหลักเกณฑ์ทางวิชาการเกี่ยวกับหลักการวิเคราะห์ และมีได้เป็นการชี้แนะ หรือเสนอแนะให้ซื้อหรือขายหลักทรัพย์ใด ๆ การตัดสินใจซื้อหรือขายหลักทรัพย์ใด ๆ ของผู้อ่าน ไม่ว่าจะเกิดจากการอ่านบทความในเอกสารนี้หรือไม่ก็ตาม ล้วนเป็นผลจากการใช้วิจารณญาณของผู้อ่าน โดยไม่มีส่วนเกี่ยวข้องกับหรือพินัยผูกพันใด ๆ กับ บริษัทหลักทรัพย์ คิงส์ฟอร์ด จำกัด(มหาชน) ไม่ว่ากรณีใด



ที่มา : TQ Professional

PPM

Resistance 3.80-4.10

Support 3.50

แนะนำเก็งกำไร แท่งเทียนทำจังหวะแกว่งขึ้นต่อเนื่อง พร้อมปริมาณการซื้อขายไหลเข้าโดดเด่น ด้านสัญญาณ MACD และ RSI มีแนวโน้มปรับตัวเชิงบวก เบื้องต้นประเมินแนวรับ 3.50 บาท หากยืนได้มีโอกาสขึ้นต่อทดสอบ High โดยมีแนวต้าน 3.80-4.10 บาท และ Stop Loss ที่ 3.30 บาท



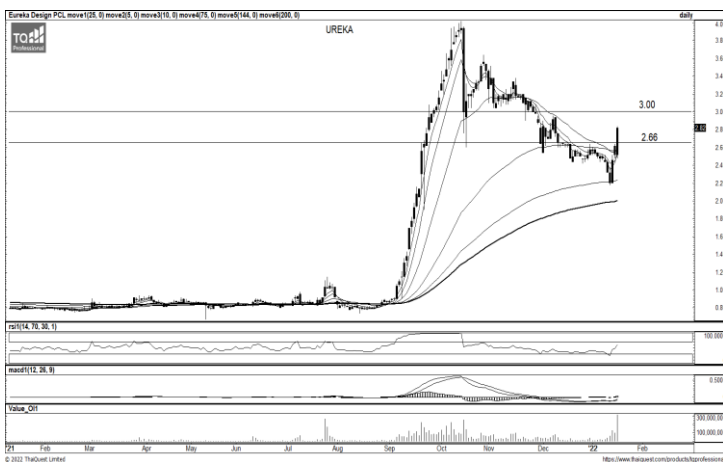
ที่มา : TQ Professional

QTC

Resistance 7.00-7.20

Support 6.40

แนะนำเก็งกำไร แท่งเทียนทำจังหวะ Breakout พร้อมปริมาณการซื้อขายเพิ่มขึ้น หนุนด้วยสัญญาณบวกจาก MACD และ RSI ระยะเวลาสั้นลุ้นการขึ้นทดสอบแนวต้านหลัก 7.00-7.20 บาท ส่วนแนวรับวางไว้ที่ 6.40 บาท ส่วนจุด Stop Loss อยู่ที่ 6.25 บาท



ที่มา : TQ Professional

UREKA

Resistance 3.00

Support 2.66

แนะนำเก็งกำไร แท่งเทียนสร้างจังหวะกลับตัว พร้อมกับปริมาณการซื้อขายเข้าสะสมเพิ่มขึ้น หนุนด้วยสัญญาณ RSI และ MACD ที่เป็นบวก เบื้องต้นหากยืนแนวรับที่ 2.66 บาท ได้ ประเมินเป้าหมายการขึ้นต่อที่แนวต้าน 3.00 บาท ส่วน Stop Loss ที่ 2.50 บาท

Technical Analyst

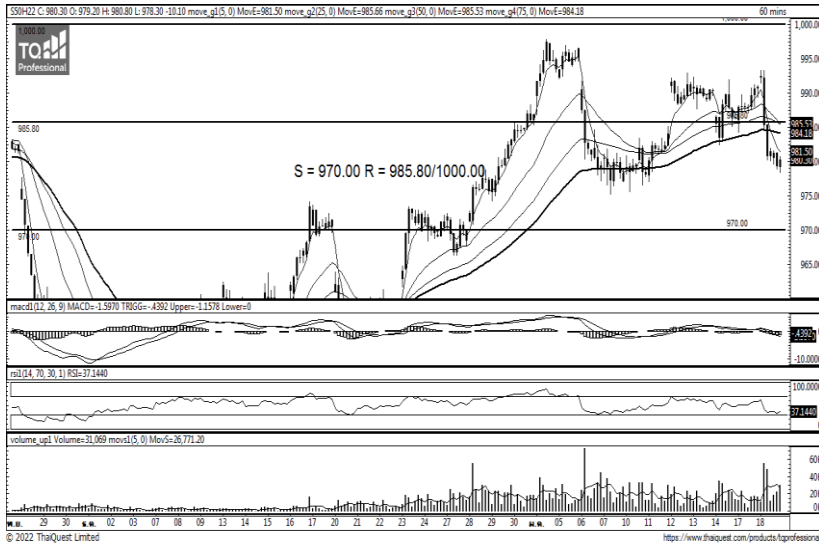
Apichai Raomanachai No. 002939

Asst. Technical Analyst

Nopporn Chaykaew No. 043964



วันพุธที่ 19 มกราคม พ.ศ. 2565

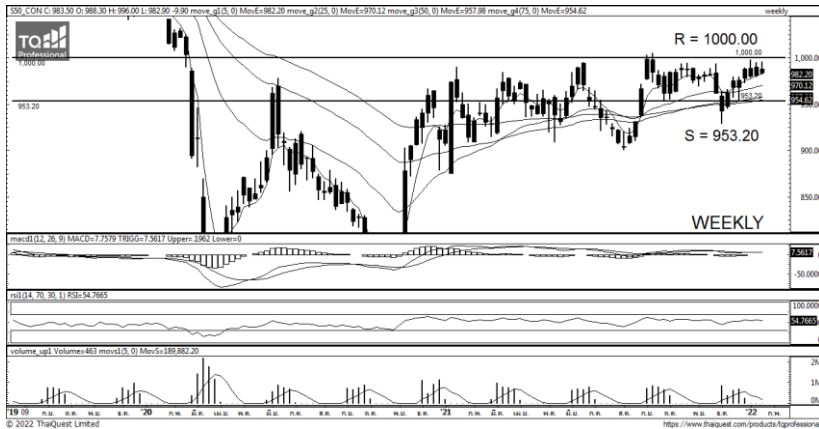


Source: Thaiquest * Time Frame 60 Minute

ภาพการลงทุนระยะสั้น

S50H22 ปิดที่ 980.3 จุด -10.1 จุด -1.02 %

หลังจากดัชนีย่อตัวต่ำกว่าแนวเส้นค่าเฉลี่ย ราคาได้ปรับตัวลงพร้อมกับดึง Indicators ทั้งสองให้ย่อตัวลงมาด้วยพร้อม Volume Support อย่างไรก็ตาม RSI เริ่มฟื้นตัวจากแนว Over Sold ทำให้การลงทุนอาจมีการสลับฟื้นตัวขึ้นมาเป็นพัก ๆ ได้ แนวรับ 970.0 แนวต้าน 985.8



Source: Thaiquest, KINGSFORD

ภาพการลงทุนรายสัปดาห์

แท่งเทียนสัปดาห์นี้ แม้จะสามารถประคองตัวเหนือแนวเส้นค่าเฉลี่ย EMA-5 Week ได้ แต่อย่างไรก็ตาม Indicators ทั้งสองเริ่มชี้ถึงโอกาสแกว่งแคบของดัชนี และสะท้อนแรงซื้อขายที่ทรงตัว แนวรับ 953.20 แนวต้าน 1000.00 ภาพระยะกลางมองติดแนวต้าน และมีโอกาสที่ท้ายสัปดาห์จะอ่อนแรงซึ่ลงมาได้ จึงคงสถานะพอร์ตว่างสำหรับระยะกลาง

Market Overview

นักลงทุนต่างชาติ Short Futures สุทธิ -10753 สัญญา ทำให้มียอด Short สะสมตลอดเดือนมกราคม เท่ากับ -30478 สัญญา และนักลงทุนต่างชาติ ขายหุ้นไทยสุทธิ -2957.1 ลบ. สะสมตลอดเดือน 9541.58 ลบ. และรวมทั้งปี ซื้อ 9541.59 ลบ.

คาค S50H22 มีโอกาสย่อตัวตามฝั่งยุโรป, สหรัฐปิดลบ แรงขายนำโดยกลุ่มเทคโนโลยีหลังคาคาเฟดมีโอกาสขึ้นดอกเบี้ยรอบประชุม มี.ค.นี้ ส่งให้ดอลลาร์แข็งค่าสู่ 95.7จุด และแรงซื้อเข้าพันธบัตรสหรัฐ10ปีส่งให้ติดตัว 1.882% ในขณะนี้ ขณะที่กลุ่มธนาคารผิดหวังบ 4Q64 ของ Goldman Sachs, ด้านราคาน้ำมัน Brent,WTI ยังบวกสู่ 88,87\$/BRL เช่นเดียวกับเอเชียเข้านี้่นำโดยนิเคอิเปิดลบ ยอดติดเชื่อรายวันยังสูง และแรงขายกลุ่มเทคโนโลยี, ในปท.เร่งคนละครึ่งเฟส4เป็นลงทะเบียน 14 และเริ่มใช้ 21ก.พ. เพิ่มเวลาใช้จาก 2 เป็น 3 เดือน

Source: www.tfex.co.th

	Close	Change	% Chg	PREV	Volume	OI	Basis
SET50	987.60	-9.07	-0.91%	996.67	1830.76 ML	-	
S50F22	983.50	-9.90	-1.00%	993.40	402	727	-4.10
S50G22	982.30	-10.30	-1.04%	992.60	70	113	-5.30
S50H22	980.30	-10.10	-1.02%	990.40	201,070	384,317	-7.30
S50M22	975.60	-10.20	-1.03%	985.80	19,357	44,012	-12.00
S50U22	972.50	-10.10	-1.03%	982.60	4,333	15,884	-15.10
S50Z22	972.80	-9.90	-1.01%	982.70	2,501	4,324	-14.80

	Last	Support	Resistance
SET50	987.60	982.37/975	992.71/1011.52
S50H22	980.30	970/956	985.8/1000
S50M22	975.60	965/955	980/1005

Volume/Inv	SET/MB	S50 Futures
Prop Trade	3.19	(Contract)
Foreign	- 2,957.10	10,753
Local Inst	- 2,629.92	4,622
Local Invet	5,583.82	6,131

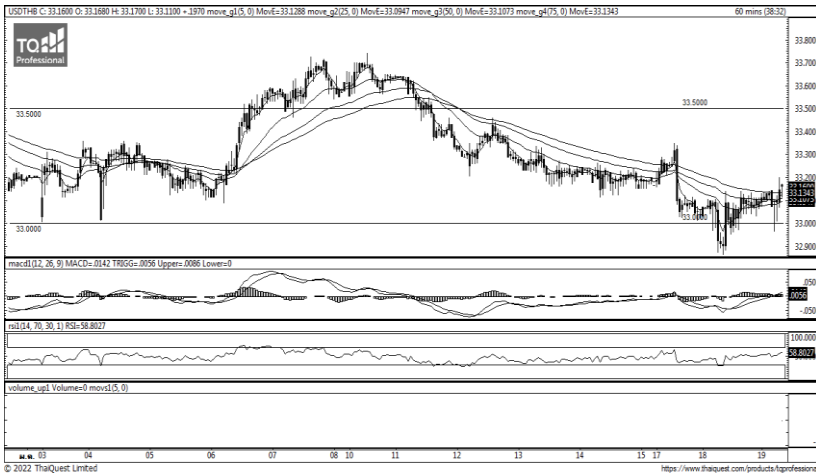
APICHAJ RAOMANACHAI No. 002939
KITTI BUABUENG Assistant Derivatives Analyst

Disclaimer: ข้อมูลในเอกสารฉบับนี้ รวบรวมมาจากแหล่งข้อมูลที่น่าเชื่อถือ อย่างไรก็ตาม บริษัทหลักทรัพย์ คิงส์ฟอร์ด จำกัด (มหาชน) ไม่สามารถที่จะยืนยันหรือรับรองความถูกต้องของข้อมูลเหล่านี้ได้ ไม่ว่าประการใด ๆ บทวิเคราะห์ในเอกสารนี้ จัดทำขึ้นโดยอ้างอิงหลักเกณฑ์ทางวิชาการเกี่ยวกับหลักการวิเคราะห์ และมีได้เป็นการชี้แนะ หรือเสนอแนะให้ซื้อหรือขายหลักทรัพย์ใด ๆ การตัดสินใจซื้อหรือขายหลักทรัพย์ใด ๆ ของผู้อ่าน ไม่ว่าจะเกิดจากการอ่านบทความในเอกสารนี้หรือไม่ก็ตาม ล้วนเป็นผลจากการใช้วิจารณญาณของผู้อ่าน โดยไม่มีส่วนเกี่ยวข้องกับบริษัทหลักทรัพย์ คิงส์ฟอร์ด จำกัด (มหาชน) ไม่พ่วงกรณีใด



Series	Close	Chg	Vol.	OI	OI Chg	Theory P	Basis	Day Left	LTD
			Contracts						
S50F22	983.50	-9.90	402	727	9		-4.10	10	29/01/2022
S50G22	982.30	-10.30	70	113	- 44	990	-5.30	37	25/02/2022
S50H22	980.30	-10.10	201,070	384,317	823	991	-7.30	70	30/03/2022
S50M22	975.60	-10.20	19,357	44,012	719	996	-12.00	161	29/06/2022
S50U22	972.50	-10.10	4,333	15,884	63	1,001	-15.10	253	29/09/2022
S50Z22	972.80	-9.90	2,501	4,324	262	1,006	-14.80	344	29/12/2022

Source: www.tfex.co.th, KINGSFORD



	Last	Change	Volume	OI
USDTHB	33.21	0.25		
USDF22	33.1000	0.02	15	6,562
USDG22	33.10	-0.01	29	253
USDH22	33.11	-0.02	3,157	132,772

	Last	Support	Resistance
USDTHB	33.21	32.95/32.52	33.50/33.87
USDF22	33.10	33.00/32.49	33.50/33.90
USDH22	33.11	32.95/32.52	33.50/33.90

Source: TFEX, KINGSFORD

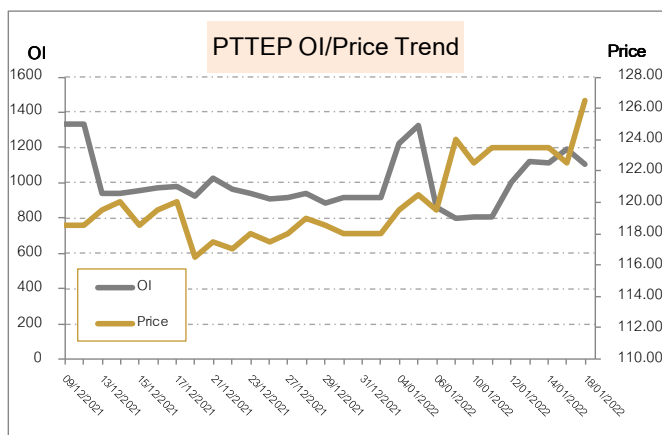
Source: Thaiquest

ภาพการลงทุในระยะสั้น

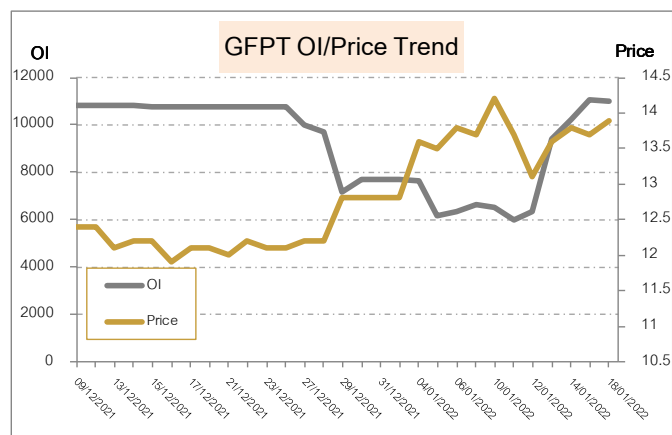
พันธบัตรสหรัฐฯอายุ 10 ปีติดตัวขึ้นสู่ระดับ 1.882% ในเช้านี้ และ Dollar Index แข็งค่าสู่ 95.7 จุด ในเช้านี้ หลังจากคาดโอกาสเฟดขึ้นดอกเบี้ยช่วงเดือน มี.ค. 65 ประกอบกับผลประกอบการบริษัทจดทะเบียนกลุ่มธนาคาร 4Q64 ไม่เป็นไปตามหวังของนักลงทุน ทำให้เสริมแรงซื้อเข้าสินทรัพย์ตลาดเงิน ส่งให้เช้านี้ แนวโน้มบาทอ่อนค่าเทียบดอลลาร์สหรัฐฯอีกครั้ง แนวรับ 33.00 แนวต้าน 33.50 แนะนำ Follow-Long เพื่อโอกาสทำกำไรบริเวณแนวต้าน และตัดขาดทุนหาก -0.15 จุด

5 Days Price Change VS 5 Days OI Change				OI เปลี่ยนแปลงย้อนหลัง 1 วันทำการ		
No.	Stock	Price Change %	OI	Stock	OI	% Change
1	GUNKUL	16.52%	497,464	BLA	2,325	11.78%
2	JAS	9.84%	185,226	AP	6,281	8.84%
3	GFPT	6.11%	15,041	SPRC	6,528	8.12%
4	BEC	5.88%	71,219	SCGP	7,236	6.08%
5	SAWAD	5.67%	22,688	JAS	171,076	5.73%
6	BLA	4.65%	1,831	CRC	6,620	3.08%
7	PLANB	3.66%	39,617	MINT	6,281	1.95%
8	BA	3.26%	3,972	TRUE	168,100	1.44%
9	BBL	3.15%	10,070	SAMART	9,753	0.28%
10	CENDEL	2.99%	2,556	TTW	869	0.12%
11	AMATA	2.46%	10,045	OI เปลี่ยนแปลงย้อนหลัง 5 วันทำการ (1 สัปดาห์)		
12	PTTEP	2.43%	1,823	Stock	OI	% Change
13	ERW	2.04%	10,555	BLA	1,831	26.98%
14	GULF	2.02%	18,226	HANA	1,925	2.86%
15	MINT	1.72%	9,501	TTW	868	0.12%
16	CRC	1.55%	-	AP	6,277	0.06%
17	KKP	1.54%	3,074	SPRC	6,564	-0.55%
18	INTUCH	1.31%	6,196	AOT	8,112	-2.31%
19	MTC	1.29%	8,380	CPN	3,738	-5.22%
20	TCAP	1.24%	2,267	DTAC	5,772	-5.94%
				JAS	185,226	-7.64%
				BEC	71,219	-7.84%

ทิศทาง OI/ราคาหุ้นที่น่าจับตามอง



PTTEP มีสถานะ Long ได้เปรียบ Resistance ที่ 131.5 และให้ Support ที่ 124 Cutloss ที่ 123.5



GFPT มีสถานะ Long ได้เปรียบ Resistance ที่ 14.9 และให้ Support ที่ 13.4 Cutloss ที่ 13.3

Source: KINGSFORD

APICHAJ RAOMANACHAI No. 002939
KITTI BUABUENG Assistant Derivatives Analyst

www.kingsfordsec.com

Disclaimer: ข้อมูลในเอกสารฉบับนี้ รวบรวมมาจากแหล่งข้อมูลที่น่าเชื่อถือ อย่างไรก็ดี บริษัทหลักทรัพย์ คิงส์ฟอร์ด จำกัด (มหาชน) ไม่สามารถที่จะยืนยันหรือรับรองความถูกต้องของข้อมูลเหล่านี้ได้ ไม่ว่าประการใด ๆ บทวิเคราะห์ในเอกสารนี้ จัดทำขึ้นโดยอ้างอิงหลักเกณฑ์ทางวิชาการเกี่ยวกับหลักการวิเคราะห์ และมิได้เป็นการชี้นำ หรือเสนอแนะให้ซื้อหรือขายหลักทรัพย์ใด ๆ การตัดสินใจซื้อหรือขายหลักทรัพย์ใด ๆ ของผู้อ่าน ไม่ว่าจะเกิดจากการอ่านบทความในเอกสารนี้หรือไม่ก็ตาม ล้วนเป็นผลจากการใช้วิจารณญาณของผู้อ่าน โดยไม่มีส่วนเกี่ยวข้องกับหรือพันธะผูกพันใด ๆ กับ บริษัทหลักทรัพย์ คิงส์ฟอร์ด จำกัด (มหาชน) ไม่ว่ากรณีใด

Short Sales



KINGSFORD

มูลค่าการขายชอร์ต ณ วันที่ 18 มกราคม 2565

หลักทรัพย์	ปริมาณหุ้นที่ขายชอร์ต (หุ้น)	มูลค่าการขายชอร์ต (บาท)	%เทียบมูลค่าซื้อขายตลาดรวม
AAV	559,800	1,410,696.00	8.62%
ACE	3,048,800	10,183,036.00	10.19%
ACE-R	403,300	1,340,570.00	1.35%
ADVANC	385,200	85,480,300.00	6.35%
ADVANC-R	31,600	7,005,100.00	0.52%
AEONTS	1,900	354,700.00	0.48%
AEONTS-R	25,100	4,644,750.00	6.35%
AH	197,300	5,075,975.00	6.00%
AIE	20,300	91,852.00	0.90%
AIT	9,400	58,280.00	0.03%
AJ	5,600	98,280.00	0.99%
AMANAH	1,800	9,450.00	0.02%
AMATA	660,600	13,714,310.00	4.66%
AMATA-R	1,286,400	26,641,980.00	9.08%
ANAN	1,986,400	3,178,702.00	3.85%
AOT	2,229,800	136,910,125.00	8.84%
AOT-R	3,362,600	206,142,375.00	13.33%
AP	1,103,000	10,416,485.00	9.47%
AP-R	224,300	2,120,005.00	1.93%
AS	16,200	367,080.00	0.30%
AS-R	171,700	3,874,090.00	3.13%
ASIAN	12,100	227,480.00	0.06%
ASK	1,200	55,700.00	0.09%
ASP	459,600	1,795,350.00	1.15%
ASP-R	10,000	39,000.00	0.03%
AU	4,000	41,600.00	0.35%
AUCT	168,300	1,683,000.00	5.71%
AWC	3,517,500	16,153,432.00	7.95%
AWC-R	3,953,000	18,150,214.00	8.93%
AYUD	200	9,800.00	1.26%
BA	601,600	5,680,850.00	5.44%
BA-R	616,100	5,846,080.00	5.57%
BAM	2,768,500	55,908,110.00	7.95%
BAM-R	1,494,900	30,270,560.00	4.29%
BANPU	8,122,900	89,837,390.00	7.55%
BANPU-R	6,760,000	74,544,010.00	6.28%
BAY-R	1,900	70,300.00	0.10%
BBL	880,900	116,156,500.00	3.05%
BBL-R	379,000	49,662,550.00	1.31%
BCH	433,200	8,458,310.00	3.50%
BCH-R	4,314,400	84,002,900.00	34.90%
BCP	392,100	10,695,575.00	8.22%
BCP-R	48,200	1,307,425.00	1.01%
BCPG	395,100	4,899,240.00	4.19%
BDMS	3,479,700	77,167,510.00	5.88%
BDMS-R	3,238,000	71,353,130.00	5.47%
BEAUTY	362,700	580,855.00	2.14%
BEC	57,700	845,030.00	0.26%
BEC-R	751,900	10,858,810.00	3.39%
BEM	4,541,600	37,229,275.00	14.38%
BEM-R	2,490,200	20,375,630.00	7.89%
BGRIM	1,450,200	56,344,550.00	10.91%
BGRIM-R	1,422,600	55,238,800.00	10.70%
BH	81,800	11,216,900.00	6.14%

ข้อมูลในเอกสารฉบับนี้ รวบรวมมาจากแหล่งข้อมูลที่น่าเชื่อถือ อย่างไรก็ตาม บริษัทหลักทรัพย์ คิงส์ฟอร์ด จำกัด (มหาชน) ไม่สามารถยืนยันหรือรับรองความถูกต้องของข้อมูลเหล่านี้ได้ ไม่ว่าประการใด ๆ บทวิเคราะห์ในเอกสารนี้ จัดทำขึ้นโดยอ้างอิงหลักเกณฑ์ทางวิชาการเกี่ยวกับหลักการวิเคราะห์ และมีได้เป็นการชี้แนะ หรือเสนอแนะให้ซื้อหรือขายหลักทรัพย์ใด ๆ การตัดสินใจซื้อหรือขายหลักทรัพย์ใด ๆ ของผู้อ่าน ไม่ว่าจะเกิดจากการอ่านบทความในเอกสารนี้หรือไม่ก็ตาม ล้วนเป็นผลจากการใช้วิจารณญาณของผู้อ่าน โดยไม่มีส่วนเกี่ยวข้องกับหรือผูกพันในใด ๆ กับ บริษัทหลักทรัพย์ คิงส์ฟอร์ด จำกัด (มหาชน) ไม่สามารถได้

Short Sales



KINGSFORD

มูลค่าการขายชอร์ต ณ วันที่ 18 มกราคม 2565

หลักทรัพย์	ปริมาณหุ้นที่ขายชอร์ต (หุ้น)	มูลค่าการขายชอร์ต (บาท)	%เทียบมูลค่าซื้อขายตลาดรวม
BH-R	210,600	28,801,150.00	15.80%
BJC	482,100	14,704,050.00	13.86%
BJC-R	291,900	8,884,775.00	8.39%
BKI	500	135,900.00	1.47%
BLA	72,100	3,199,000.00	0.77%
BLA-R	89,100	4,031,250.00	0.95%
BLAND	274,400	296,352.00	2.43%
BLAND-R	1,000	1,080.00	0.01%
BOL	13,400	231,450.00	2.39%
BPP	264,300	4,499,080.00	11.72%
BPP-R	192,700	3,275,840.00	8.55%
BROOK	7,503,200	8,889,318.00	1.85%
BRRGIF	4,500	24,750.00	11.36%
BTS	1,644,300	15,104,720.00	6.56%
BTS-R	643,600	5,885,090.00	2.57%
BYD	96,900	2,029,050.00	1.40%
CBG	349,000	39,510,400.00	6.62%
CBG-R	652,400	73,929,150.00	12.37%
CCET	38,400	119,040.00	0.66%
CCET-R	54,500	170,040.00	0.94%
CENEL	471,500	16,223,400.00	12.01%
CENEL-R	195,600	6,699,075.00	4.98%
CHAYO	31,000	403,920.00	0.52%
CHG	4,502,200	15,833,916.00	8.94%
CHG-R	2,806,300	9,819,460.00	5.57%
CHINA	1,100	8,844.00	1.24%
CIMBT	31,100	27,990.00	0.11%
CK	474,600	10,546,790.00	3.33%
CK-R	645,400	14,364,590.00	4.52%
CKP	270,700	1,367,035.00	4.98%
CKP-R	130,800	660,540.00	2.41%
COM7	411,100	32,336,500.00	7.44%
COM7-R	706,500	55,495,625.00	12.79%
CPALL	2,199,200	128,401,425.00	14.08%
CPALL-R	454,400	26,582,350.00	2.91%
CPF	4,255,800	110,719,075.00	12.75%
CPF-R	2,163,300	56,374,475.00	6.48%
CPN	433,200	23,517,225.00	4.14%
CPN-R	731,000	39,563,550.00	6.98%
CRC	1,171,600	38,151,150.00	9.56%
CRC-R	2,177,700	70,861,250.00	17.78%
DCC	699,300	2,100,566.00	8.15%
DCC-R	263,600	790,800.00	3.07%
DDD	5,800	99,180.00	1.37%
DELTA	70,400	28,516,700.00	3.91%
DELTA-R	405,900	163,044,000.00	22.52%
DEMCO	48,600	185,196.00	0.61%
DOHOME	597,800	13,709,530.00	10.76%
DOHOME-R	108,400	2,482,360.00	1.95%
DRT	33,800	294,060.00	3.06%
DTAC	188,000	8,487,950.00	3.66%
DTAC-R	519,800	23,531,175.00	10.12%
E1FVN3001	880,000	31,900,000.00	18.16%

ข้อมูลในเอกสารฉบับนี้ รวบรวมมาจากแหล่งข้อมูลที่น่าเชื่อถือ อย่างไรก็ตาม บริษัทหลักทรัพย์ คิงส์ฟอร์ด จำกัด (มหาชน) ไม่สามารถที่จะยืนยันหรือรับรองความถูกต้องของข้อมูลเหล่านี้ได้ ไม่ว่าประการใด ๆ บทวิเคราะห์ในเอกสารนี้ จัดทำขึ้นโดยอ้างอิงหลักเกณฑ์ทางวิชาการเกี่ยวกับหลักการวิเคราะห์ และมีได้เป็นการชี้แนะ หรือเสนอแนะให้ซื้อหรือขายหลักทรัพย์ใด ๆ การตัดสินใจซื้อหรือขายหลักทรัพย์ใด ๆ ของผู้อ่าน ไม่ว่าจะเกิดจากการอ่านบทความในเอกสารนี้หรือไม่ก็ตาม ล้วนเป็นผลจากการใช้วิจารณญาณของผู้อ่าน โดยไม่มีส่วนเกี่ยวข้องกับหรือผูกพันในใด ๆ กับ บริษัทหลักทรัพย์ คิงส์ฟอร์ด จำกัด (มหาชน) ไม่ว่ากรณีใด

Short Sales



KINGSFORD

มูลค่าการขายชอร์ต ณ วันที่ 18 มกราคม 2565

หลักทรัพย์	ปริมาณหุ้นที่ขายชอร์ต (หุ้น)	มูลค่าการขายชอร์ต (บาท)	%เทียบมูลค่าซื้อขายตลาดรวม
EA	291,900	27,757,900.00	2.51%
EA-R	2,356,300	223,149,300.00	20.23%
EASTW-R	800	7,480.00	0.32%
EGATIF	327,900	3,902,010.00	14.86%
EGCO	46,800	8,118,800.00	3.45%
EGCO-R	161,600	27,998,450.00	11.92%
EPG	482,300	5,756,590.00	5.85%
EPG-R	4,400	52,800.00	0.05%
ERW	505,600	1,523,064.00	3.77%
ESSO	492,500	3,787,380.00	5.51%
ESSO-R	28,900	221,085.00	0.32%
ETC	73,700	215,204.00	0.79%
FSMART	95,400	1,087,720.00	4.29%
GFPT	752,900	10,292,050.00	8.84%
GFPT-R	129,400	1,781,280.00	1.52%
GGC	21,000	279,300.00	2.09%
GJS	2,380,100	1,523,264.00	0.76%
GLOBAL	435,100	8,858,240.00	5.25%
GLOBAL-R	531,900	10,798,550.00	6.42%
GPSC	556,000	48,168,075.00	3.58%
GPSC-R	1,431,100	123,556,375.00	9.22%
GULF	2,589,600	131,949,200.00	2.78%
GULF-R	3,712,200	188,863,650.00	3.98%
GUNKUL	26,745,900	176,868,625.00	3.96%
GUNKUL-R	4,865,200	31,645,885.00	0.72%
HANA	111,500	8,915,750.00	0.64%
HANA-R	1,488,900	117,335,050.00	8.54%
HENG	117,400	567,466.00	0.38%
HMPRO	2,671,700	37,811,670.00	13.04%
HMPRO-R	1,978,300	27,920,050.00	9.66%
HTC	25,100	884,975.00	5.76%
HUMAN	10,900	168,950.00	0.09%
ICHI	114,300	1,214,990.00	1.87%
ICHI-R	44,200	466,690.00	0.72%
III	94,800	1,660,430.00	1.08%
ILM	600	11,340.00	0.15%
INTUCH	385,600	29,878,100.00	4.25%
INTUCH-R	142,900	11,065,825.00	1.57%
IRPC	13,173,600	53,321,658.00	9.10%
IRPC-R	14,786,000	59,349,092.00	10.21%
ITD	695,000	1,529,142.00	3.27%
ITD-R	62,300	138,306.00	0.29%
IVL	1,950,300	93,753,850.00	5.33%
IVL-R	3,447,800	166,790,425.00	9.43%
JAS-R	587,000	2,304,748.00	0.22%
JKN	56,400	459,555.00	3.57%
JMART	658,700	36,967,750.00	8.78%
JMART-R	344,800	19,344,150.00	4.60%
JMT	449,800	29,492,375.00	5.24%
JMT-R	640,500	41,773,875.00	7.45%
JR	136,700	1,098,535.00	2.75%
JWD	254,500	5,346,870.00	5.41%
JWD-R	18,600	388,740.00	0.40%

ข้อมูลในเอกสารฉบับนี้ รวบรวมมาจากแหล่งข้อมูลที่น่าเชื่อถือ อย่างไรก็ตาม บริษัทหลักทรัพย์ คิงส์ฟอร์ด จำกัด (มหาชน) ไม่สามารถที่จะยืนยันหรือรับรองความถูกต้องของข้อมูลเหล่านี้ได้ ไม่ว่าประการใด ๆ บทวิเคราะห์ในเอกสารนี้ จัดทำขึ้นโดยอ้างอิงหลักเกณฑ์ทางวิชาการเกี่ยวกับหลักการวิเคราะห์ และมีได้เป็นการชี้แนะ หรือเสนอแนะให้ซื้อหรือขายหลักทรัพย์ใด ๆ การตัดสินใจซื้อหรือขายหลักทรัพย์ใด ๆ ของผู้อ่าน ไม่ว่าจะเกิดจากการอ่านบทความในเอกสารนี้หรือไม่ก็ตาม ล้วนเป็นผลจากการใช้วิจารณญาณของผู้อ่าน โดยไม่มีส่วนเกี่ยวข้องหรือผูกพันใด ๆ กับ บริษัทหลักทรัพย์ คิงส์ฟอร์ด จำกัด (มหาชน) ไม่ว่ากรณีใด

Short Sales



KINGSFORD

มูลค่าการขายชอร์ต ณ วันที่ 18 มกราคม 2565

หลักทรัพย์	ปริมาณหุ้นที่ขายชอร์ต (หุ้น)	มูลค่าการขายชอร์ต (บาท)	%เทียบมูลค่าซื้อขายตลาดรวม
KBANK	1,360,600	197,374,650.00	2.78%
KBANK-R	1,454,700	211,020,250.00	2.97%
KCE	515,700	41,294,300.00	2.79%
KCE-R	2,117,600	169,284,250.00	11.47%
KEX	413,700	11,918,300.00	10.46%
KEX-R	173,500	5,008,000.00	4.39%
KISS	29,100	296,820.00	1.91%
KKP	192,900	12,717,150.00	7.45%
KKP-R	149,600	9,833,800.00	5.78%
KSL	230,400	839,742.00	2.62%
KSL-R	1,448,300	5,265,098.00	16.47%
KTB	5,146,500	71,883,260.00	8.94%
KTB-R	4,310,500	60,076,620.00	7.49%
KTC	524,000	31,218,900.00	5.50%
KTC-R	525,400	31,222,400.00	5.51%
LANNA	44,400	754,250.00	1.92%
LH	3,028,800	26,815,475.00	7.98%
LH-R	1,537,400	13,576,685.00	4.05%
LHFG	3,432,900	4,943,836.00	6.04%
LOXLEY	104,900	261,574.00	4.13%
LPN	76,300	385,315.00	0.85%
LPN-R	9,400	47,000.00	0.10%
M	14,300	744,825.00	3.81%
M-R	36,800	1,908,950.00	9.82%
MAJOR	69,700	1,377,860.00	2.17%
MAJOR-R	288,600	5,688,960.00	8.97%
MBK-R	159,800	2,117,580.00	15.09%
MCS	13,100	193,880.00	0.31%
MEGA	185,300	9,100,325.00	5.78%
MEGA-R	316,400	15,524,800.00	9.88%
METCO	300	82,500.00	1.22%
MICRO	85,900	656,880.00	3.43%
MINT	990,200	29,516,000.00	3.80%
MINT-R	2,466,800	73,402,000.00	9.48%
MTC	826,400	49,214,650.00	10.64%
MTC-R	929,000	55,436,775.00	11.97%
NCAP	3,800	45,220.00	0.04%
NER	792,400	5,980,685.00	6.54%
NOBLE	160,600	1,019,810.00	10.07%
NOBLE-R	6,700	42,545.00	0.42%
NRF	102,200	920,945.00	0.44%
NSL	6,400	123,330.00	0.32%
ONEE	123,800	1,387,300.00	0.54%
ONEE-R	122,200	1,368,640.00	0.54%
OR	1,768,900	45,349,025.00	6.03%
OR-R	651,600	16,763,625.00	2.22%
ORI	51,800	580,160.00	1.20%
OSP	560,900	18,606,350.00	2.42%
OSP-R	4,465,300	147,294,250.00	19.27%
PLANB	729,900	6,090,705.00	2.50%
PLANB-R	829,300	6,961,155.00	2.84%
PLAT-R	7,800	23,076.00	1.31%
PR9	4,400	50,160.00	1.61%
PRM	891,600	5,306,235.00	11.06%
PRM-R	1,151,300	6,841,295.00	14.28%

ข้อมูลในเอกสารฉบับนี้ รวบรวมมาจากแหล่งข้อมูลที่น่าเชื่อถือ อย่างไรก็ตาม บริษัทหลักทรัพย์ คิงส์ฟอร์ด จำกัด (มหาชน) ไม่สามารถที่จะยืนยันหรือรับรองความถูกต้องของข้อมูลเหล่านี้ได้ ไม่ว่าประการใด ๆ บทวิเคราะห์ในเอกสารนี้ จัดทำขึ้นโดยอ้างอิงหลักเกณฑ์ทางวิชาการเกี่ยวกับหลักการวิเคราะห์ และมีได้เป็นการชี้แนะ หรือเสนอแนะให้ซื้อหรือขายหลักทรัพย์ใด ๆ การตัดสินใจซื้อหรือขายหลักทรัพย์ใด ๆ ของผู้อ่าน ไม่ว่าจะเกิดจากการอ่านบทความในเอกสารนี้หรือไม่ก็ตาม ล้วนเป็นผลจากการใช้วิจารณญาณของผู้อ่าน โดยไม่มีส่วนเกี่ยวข้องกับหรือผูกพันใด ๆ กับ บริษัทหลักทรัพย์ คิงส์ฟอร์ด จำกัด (มหาชน) ไม่ว่ากรณีใด

Short Sales



KINGSFORD

มูลค่าการขายชอร์ต ณ วันที่ 18 มกราคม 2565

หลักทรัพย์	ปริมาณหุ้นที่ขายชอร์ต (หุ้น)	มูลค่าการขายชอร์ต (บาท)	%เทียบมูลค่าซื้อขายตลาดรวม
PSH	100,300	1,403,210.00	4.32%
PSH-R	28,700	400,190.00	1.24%
PSL	718,800	11,914,030.00	6.95%
PSL-R	1,680,100	27,701,720.00	16.25%
PSTC	363,700	963,214.00	1.92%
PTG	1,445,200	21,466,680.00	4.56%
PTG-R	2,008,300	29,788,540.00	6.33%
PTL	11,600	286,230.00	0.20%
PTL-R	96,400	2,366,780.00	1.69%
PTT	7,295,400	280,408,425.00	15.96%
PTT-R	693,700	26,558,900.00	1.52%
PTTEP	510,400	63,565,800.00	2.47%
PTTEP-R	1,029,600	129,667,800.00	4.98%
PTTGC	1,202,700	70,822,450.00	2.81%
PTTGC-R	5,419,300	318,008,450.00	12.68%
QH	1,603,900	3,688,970.00	4.08%
QH-R	2,484,600	5,714,580.00	6.32%
RATCH	254,600	11,326,700.00	24.61%
RATCH-R	32,900	1,455,825.00	3.18%
RBF	121,600	2,756,180.00	1.53%
RBF-R	207,900	4,714,890.00	2.62%
RCL	17,600	850,100.00	0.27%
RCL-R	339,600	16,740,050.00	5.14%
ROJNA	242,000	1,620,195.00	6.79%
RS	99,000	2,003,670.00	1.23%
RS-R	26,300	533,470.00	0.33%
S	815,000	1,604,941.00	16.67%
S-R	423,000	829,592.00	8.65%
SABINA	18,200	368,270.00	3.47%
SABUY	173,200	6,428,725.00	0.88%
SAK	137,800	1,318,755.00	0.66%
SAMART	46,500	294,740.00	0.92%
SAPPE	33,800	856,900.00	3.74%
SAT	18,600	429,470.00	0.74%
SAWAD	587,800	39,129,800.00	4.38%
SAWAD-R	1,483,400	98,065,625.00	11.05%
SC	199,900	739,650.00	2.73%
SCB	1,717,200	215,315,200.00	6.14%
SCB-R	560,000	69,906,000.00	2.00%
SCC	423,600	162,489,300.00	9.63%
SCC-R	867,600	332,223,800.00	19.73%
SCCC	2,400	380,850.00	0.99%
SCCC-R	14,800	2,347,950.00	6.09%
SCGP	1,053,200	66,213,025.00	5.35%
SCGP-R	525,300	33,031,425.00	2.67%
SCI	36,600	72,572.00	1.56%
SCN	200,300	472,198.00	2.68%
SENA	43,400	190,904.00	0.44%
SGP	12,600	168,840.00	0.92%
SGP-R	66,900	894,150.00	4.89%
SHR	815,600	2,682,700.00	3.64%
SHR-R	272,700	896,456.00	1.22%
SINGER	439,700	21,712,300.00	9.03%
SINGER-R	500	25,500.00	0.01%
SIRI	17,144,600	22,437,312.00	5.32%
SIRI-R	614,800	793,092.00	0.19%

ข้อมูลในเอกสารฉบับนี้ รวบรวมมาจากแหล่งข้อมูลที่น่าเชื่อถือ อย่างไรก็ตาม บริษัทหลักทรัพย์ คิงส์ฟอร์ด จำกัด (มหาชน) ไม่สามารถที่จะยืนยันหรือรับรองความถูกต้องของข้อมูลเหล่านี้ได้ ไม่ว่าประการใด ๆ บริษัทฯ ขอสงวนสิทธิ์ในเอกสารนี้ จัดทำขึ้นโดยอ้างอิงหลักเกณฑ์ทางวิชาการเกี่ยวกับหลักการวิเคราะห์ และมีได้เป็นการชี้แนะ หรือเสนอแนะให้ซื้อหรือขายหลักทรัพย์ใด ๆ การตัดสินใจซื้อหรือขายหลักทรัพย์ใด ๆ ของผู้อ่าน ไม่ว่าจะเกิดจากการอ่านบทความในเอกสารนี้หรือไม่ก็ตาม ล้วนเป็นผลจากการใช้วิจารณญาณของผู้อ่าน โดยไม่มีส่วนเกี่ยวข้องกับหรือผูกพันในใด ๆ กับ บริษัทหลักทรัพย์ คิงส์ฟอร์ด จำกัด (มหาชน) ไม่สามารถได้

Short Sales



KINGSFORD

มูลค่าการขายชอร์ต ณ วันที่ 18 มกราคม 2565

หลักทรัพย์	ปริมาณหุ้นที่ขายชอร์ต (หุ้น)	มูลค่าการขายชอร์ต (บาท)	%เทียบมูลค่าซื้อขายตลาดรวม
SKY	12,500	154,340.00	0.30%
SMT	40,000	248,000.00	0.23%
SNC	133,400	2,321,160.00	4.99%
SNNP	365,000	6,144,170.00	0.92%
SPA	21,700	147,560.00	2.18%
SPALI	295,400	6,546,380.00	12.50%
SPALI-R	157,800	3,494,250.00	6.68%
SPCG	26,800	501,160.00	2.38%
SPCG-R	98,100	1,834,300.00	8.73%
SPRC	465,400	4,976,990.00	5.31%
SPRC-R	271,300	2,884,900.00	3.09%
SRICHA	500	7,750.00	0.06%
SSP	141,900	1,813,910.00	1.70%
STA	785,500	23,602,300.00	3.84%
STA-R	4,668,400	139,829,150.00	22.84%
STANLY	700	125,650.00	3.35%
STANLY-R	1,400	251,500.00	6.70%
STARK	175,200	795,408.00	0.29%
STARK-R	1,724,200	7,770,068.00	2.89%
STEC	1,431,100	21,588,520.00	7.19%
STEC-R	547,500	8,257,220.00	2.75%
STGT	1,465,300	43,104,475.00	8.81%
STGT-R	1,765,100	51,579,025.00	10.61%
STPI	189,700	1,124,250.00	1.00%
SYNEX	7,600	251,150.00	0.19%
SYNEX-R	140,900	4,574,900.00	3.45%
TASCO	527,900	9,666,790.00	13.82%
TCAP	445,500	18,200,700.00	5.20%
TCAP-R	379,400	15,443,875.00	4.43%
TFG-R	873,300	4,467,235.00	7.04%
THANI	915,800	4,074,912.00	3.06%
THANI-R	1,972,200	8,775,334.00	6.59%
THCOM	248,400	2,608,200.00	10.50%
THCOM-R	173,100	1,809,210.00	7.32%
THG	45,000	1,781,600.00	2.33%
THG-R	29,500	1,172,625.00	1.53%
TIDLOR	593,000	21,790,025.00	5.80%
TIDLOR-R	779,000	28,529,650.00	7.62%
TIPH	35,000	2,469,550.00	0.88%
TIPH-R	14,100	983,475.00	0.36%
TISCO	135,500	13,361,300.00	3.69%
TISCO-R	98,200	9,673,225.00	2.67%
TKN	82,600	598,850.00	1.75%
TKN-R	334,500	2,425,125.00	7.07%
TKS	93,400	1,582,390.00	0.75%
TMT	20,400	210,120.00	12.52%
TOA	96,300	2,961,600.00	8.45%
TOA-R	266,800	8,201,125.00	23.40%
TOP	677,200	35,360,825.00	7.46%
TOP-R	960,600	49,868,325.00	10.58%
TPIPL	3,162,100	6,019,053.00	3.69%
TPIPL-R	5,576,800	10,651,719.00	6.50%
TPIPP	94,500	396,900.00	3.81%
TQM	9,900	479,725.00	0.76%
TQM-R	150,600	7,200,325.00	11.53%

ข้อมูลในเอกสารฉบับนี้ รวบรวมมาจากแหล่งข้อมูลที่น่าเชื่อถือ อย่างไรก็ตาม บริษัทหลักทรัพย์ คิงส์ฟอร์ด จำกัด (มหาชน) ไม่สามารถที่จะยืนยันหรือรับรองความถูกต้องของข้อมูลเหล่านี้ได้ ไม่ว่าประการใด ๆ บริษัทฯระเหในเอกสารนี้ จัดทำขึ้นโดยอ้างอิงหลักเกณฑ์ทางวิชาการเกี่ยวกับหลักการวิเคราะห์ และมีได้เป็นการชี้แนะ หรือเสนอแนะให้ซื้อหรือขายหลักทรัพย์ใด ๆ การตัดสินใจซื้อหรือขายหลักทรัพย์ใด ๆ ของผู้อ่าน ไม่ว่าจะเกิดจากการอ่านบทความในเอกสารนี้หรือไม่ก็ตาม ล้วนเป็นผลจากการใช้วิจารณญาณของผู้อ่าน โดยไม่มีส่วนเกี่ยวข้องกับหรือผูกพันใด ๆ กับ บริษัทหลักทรัพย์ คิงส์ฟอร์ด จำกัด (มหาชน) ไม่สามารถได้

Short Sales



KINGSFORD

มูลค่าการขายชอร์ต ณ วันที่ 18 มกราคม 2565

หลักทรัพย์	ปริมาณหุ้นที่ขายชอร์ต (หุ้น)	มูลค่าการขายชอร์ต (บาท)	%เทียบมูลค่าซื้อขายตลาดรวม
TR	700	37,100.00	0.34%
TRUE	6,880,800	32,098,390.00	7.80%
TRUE-R	9,358,300	43,511,168.00	10.61%
TSTH	377,600	619,264.00	1.86%
TTA	100,400	959,840.00	0.43%
TTA-R	2,399,900	22,913,470.00	10.16%
TTB	24,066,200	35,055,380.00	5.37%
TTB-R	4,212,000	6,124,343.00	0.94%
TTCL	79,500	392,028.00	0.93%
TTW	785,200	9,029,410.00	15.96%
TTW-R	20,300	233,450.00	0.41%
TU	2,534,100	50,549,620.00	7.23%
TU-R	3,037,400	60,129,380.00	8.67%
TVO	277,400	8,807,450.00	26.80%
TVO-R	66,800	2,120,775.00	6.45%
U	1,651,500	3,548,150.00	0.34%
U-R	1,000,000	2,100,000.00	0.20%
UNIQ	421,700	2,615,045.00	18.39%
UNIQ-R	94,300	586,560.00	4.11%
UTP-R	210,900	3,678,150.00	12.37%
UV	52,400	190,564.00	1.04%
UV-R	24,100	87,926.00	0.48%
UVAN	156,500	1,078,725.00	12.76%
VGI	757,300	4,997,445.00	5.72%
VGI-R	1,436,400	9,423,025.00	10.85%
VIBHA	728,900	1,932,726.00	10.04%
VIH	8,400	93,240.00	0.96%
WHA	5,656,800	19,157,394.00	5.22%
WHA-R	5,472,500	18,528,892.00	5.05%
WHAUP	81,300	328,452.00	0.87%
WHAUP-R	696,500	2,807,908.00	7.47%
WORK	11,800	271,130.00	0.63%
WORK-R	51,500	1,174,200.00	2.75%
XO	47,900	1,028,470.00	2.80%
XPG	2,000,000	5,884,000.00	0.98%

หมายเหตุ - ไม่รวมรายการขายชอร์ตของสมาชิกที่เป็นผู้ร่วมค้ำหน่วยลงทุนหรือผู้ดูแลสภาพคล่องของหน่วยลงทุนของกองทุนรวมอีทีเอฟเพื่อบัญชีบริษัทประเภทเพื่อทำกำไรจากส่วนต่างของราคาหรือเพื่อดูแลสภาพคล่อง แล้วแต่กรณี

ข้อมูลในเอกสารฉบับนี้ รวบรวมมาจากแหล่งข้อมูลที่น่าเชื่อถือ อย่างไรก็ดี บริษัทหลักทรัพย์ คิงส์ฟอร์ด จำกัด (มหาชน) ไม่สามารถที่จะยืนยันหรือรับรองความถูกต้องของข้อมูลเหล่านี้ได้ ไม่ว่าประการใด ๆ บทวิเคราะห์ในเอกสารนี้ จัดทำขึ้นโดยอ้างอิงหลักเกณฑ์ทางวิชาการเกี่ยวกับหลักการวิเคราะห์ และมีได้เป็นการชี้แนะ หรือเสนอแนะให้ซื้อหรือขายหลักทรัพย์ใด ๆ การตัดสินใจซื้อหรือขายหลักทรัพย์ใด ๆ ของผู้อ่าน ไม่ว่าจะเกิดจากการอ่านบทความในเอกสารนี้หรือไม่ก็ตาม ล้วนเป็นผลจากการใช้วิจารณญาณของผู้อ่าน โดยไม่มีส่วนเกี่ยวข้องกับหรือพันธะผูกพันใด ๆ กับ บริษัทหลักทรัพย์ คิงส์ฟอร์ด จำกัด (มหาชน) ไม่ว่ากรณีใด

Stock Calendar



KINGSFORD

รายงานการเปลี่ยนแปลงการถือหลักทรัพย์ของผู้บริหาร (แบบ 59-2) ประจำวันที่ 18 มกราคม 2565

ชื่อผู้บริหาร	ประเภทหลักทรัพย์	วันที่ ได้มา / จำหน่าย	จำนวน	ราคา	วิธีการ ได้มา/ จำหน่าย	
BDMS	นาย พุฒิพงศ์ ปราสาททองโอสถ	หุ้นสามัญ	14/01/2565	100,000	22.30	ซื้อ
SICT	นาย กานต์ โอภาสจรัสกิจ	หุ้นสามัญ	12/01/2565	100,000	8.00	ขาย
SICT	นาย กานต์ โอภาสจรัสกิจ	หุ้นสามัญ	13/01/2565	104,100	8.52	ขาย
SICT	นาย กานต์ โอภาสจรัสกิจ	หุ้นสามัญ	14/01/2565	100,000	9.00	ขาย
SICT	นาย นัยวุฒิ วงษ์โคเมท	หุ้นสามัญ	13/01/2565	200,000	8.75	ขาย
TAPAC	นาย นารธิษะ อาเบะ	หุ้นสามัญ	13/01/2565	50,000	3.18	ซื้อ
TMILL	นาย ประภาส ชุตติมาวรพันธ์	หุ้นสามัญ	17/01/2565	38,600	3.96	ขาย
TYCN	นาง ลี สุธย หวง	หุ้นสามัญ	17/01/2565	596,700	3.64	ขาย
TSTE	นาย ประภาส ชุตติมาวรพันธ์	หุ้นสามัญ	28/12/2564	1,000	7.00	ซื้อ
TSTE	นาย ประภาส ชุตติมาวรพันธ์	หุ้นสามัญ	29/12/2564	1,000	7.00	ซื้อ
TSTE	นาย ประภาส ชุตติมาวรพันธ์	หุ้นสามัญ	04/01/2565	3,300	7.05	ซื้อ
TSTE	นาย ประภาส ชุตติมาวรพันธ์	หุ้นสามัญ	05/01/2565	3,100	7.05	ซื้อ
TSTE	นาย ประภาส ชุตติมาวรพันธ์	หุ้นสามัญ	06/01/2565	800	7.05	ซื้อ
TSTE	นาย ประภาส ชุตติมาวรพันธ์	หุ้นสามัญ	07/01/2565	1,000	7.00	ซื้อ
TSTE	นาย ประภาส ชุตติมาวรพันธ์	หุ้นสามัญ	12/01/2565	12,600	6.86	ซื้อ
TSR	นาย วัชรินทร์ วัชรธรรม	หุ้นสามัญ	17/01/2565	50,000	3.20	ขาย
PSH	นาง รัดนา พรหมสวัสดิ์	หุ้นสามัญ	18/01/2565	100,000	14.00	ขาย
PLANB	นาย ปริณทร์ โลงณะโกสินทร์	ใบสำคัญแสดงสิทธิที่จะซื้อหุ้น	14/01/2565	568,899	-	ซื้อ
PLANB	นาย พิณจสรณ์ ลือชัยขจรพันธ์	ใบสำคัญแสดงสิทธิที่จะซื้อหุ้น	14/01/2565	42,469	-	ซื้อ
PLANB	นาย เอกภักดิ์ นิราพาธพงษ์พร	ใบสำคัญแสดงสิทธิที่จะซื้อหุ้น	14/01/2565	4,371	-	ซื้อ
PLANB	พลตำรวจเอก สมชาย วาณิชเสณี	ใบสำคัญแสดงสิทธิที่จะซื้อหุ้น	14/01/2565	761	-	ซื้อ
PLANET	นาย วิชัย เล่าห์มาศวนิช	ใบสำคัญแสดงสิทธิที่จะซื้อหุ้น	17/01/2565	32,800	1.03	ขาย
PLANET	นาย วิชัย เล่าห์มาศวนิช	ใบสำคัญแสดงสิทธิที่จะซื้อหุ้น	17/01/2565	67,200	1.06	ขาย
PLANET	นาย วิชัย เล่าห์มาศวนิช	ใบสำคัญแสดงสิทธิที่จะซื้อหุ้น	17/01/2565	50,000	1.08	ขาย
UREKA	นาย มนัส ปิยะตริงส์	ใบสำคัญแสดงสิทธิที่จะซื้อหุ้น	17/01/2565	735,000	1.40	ซื้อ
TTI	นาย กำจร ชื่นชูจิตต์	หุ้นสามัญ	17/01/2565	1,000	26.75	ซื้อ
RJH	นาย ศรัณย์ สุภักศรัณย์	หุ้นสามัญ	17/01/2565	5,000	33.00	ซื้อ
RPH	นาย ศรัณย์ สุภักศรัณย์	หุ้นสามัญ	17/01/2565	50,000	6.18	ซื้อ
WPH	นาย เชน เหล่าสุนทร	หุ้นสามัญ	17/01/2565	56,000	2.62	ซื้อ
KUN	นาย คุณา เทวอักษร	หุ้นสามัญ	17/01/2565	50,000	2.57	ซื้อ
SFLEX	นาย ปริณทร์ธรรม์ อภิธนาศรีวงศ์	หุ้นสามัญ	17/01/2565	2,000,000	5.00	ซื้อ
SMT	นาย กรัทภษ วีระเดชะ	หุ้นสามัญ	12/01/2565	60,000	6.20	ขาย
SMT	นาย นันทพงษ์ ไชยกุล	หุ้นสามัญ	07/01/2565	175,000	4.00	ซื้อ
SMT	นาย ปรีชา จรุงกิจอนันต์	หุ้นสามัญ	12/01/2565	227,500	6.20	ขาย
STI	นาย ธนา รัตนนาคินทร์	หุ้นสามัญ	17/01/2565	10,000	8.90	ขาย
SABUY	นาย ศรัณย์ สุภักศรัณย์	ใบสำคัญแสดงสิทธิที่จะซื้อหุ้น	17/01/2565	730,000	30.28	ซื้อ
SABUY	นาย ศรัณย์ สุภักศรัณย์	หุ้นสามัญ	17/01/2565	730,000	34.33	ขาย
SAT	นาย ชีระวิทย์ สุริรัตนันท์	หุ้นสามัญ	14/01/2565	5,000	24.10	ขาย
IVL	นาย วิลเลียม เอ็ลล์วิ๊ด ไฮเน็ค	สัญญาซื้อขายล่วงหน้าอ้างอิง ราคาหรือผลตอบแทนในหุ้นของ บริษัทจดทะเบียน (Single Stock Future) ที่มีการซื้อขาย ใน TFEX	14/01/2565	500	48.50	ขาย
ICN	นาย พีระ เล่าห์สมบูรณ์	ใบสำคัญแสดงสิทธิที่จะซื้อหุ้น	17/01/2565	1,520,000	3.78	ซื้อ
AIRA	นาง อัญชลี พิพัฒน์เสริญ	หุ้นสามัญ	14/01/2565	100,000	2.64	ขาย
HUMAN	นาง ศศิธร หิริยุตต์ศักดิ์	หุ้นสามัญ	17/01/2565	100,000	16.95	ขาย
HUMAN	นาย อโณทัย อุดลพันธ์	หุ้นสามัญ	14/01/2565	150,000	15.10	ขาย
HUMAN	นาย อโณทัย อุดลพันธ์	หุ้นสามัญ	17/01/2565	100,000	16.50	ขาย

Stock Calendar



KINGSFORD

แบบรายงานการได้มาหรือจำหน่ายหลักทรัพย์ของกิจการ (แบบ 246-2) ประจำวันที่ 18 มกราคม 2565

หลักทรัพย์	ชื่อผู้ได้มา/จำหน่าย	วิธีการ	ประเภท หลักทรัพย์ ¹	% ก่อน ได้มา/ จำหน่าย	% ได้มา/ จำหน่าย	% หลัง ได้มา/ จำหน่าย	วันที่ได้มา/ จำหน่าย	% ก่อน ได้มา/ จำหน่าย (กลุ่ม) ²	% ได้มา/ จำหน่าย (กลุ่ม) ²	% หลัง ได้มา/ จำหน่าย (กลุ่ม) ²
JCKH	ADVANCE OPPORTUNITIES FUND	ได้มา	หุ้น	0	1.82	1.82	17/01/2565	1.86	3.64	5.5
JCKH	ADVANCE OPPORTUNITIES FUND I	ได้มา	หุ้น	1.86	1.82	3.68	17/01/2565	1.86	3.64	5.5
ACC	นาย ศุภชัย วัฒนาสุวิสุทธิ์	ได้มา	หุ้น	8.3776	6.5856	14.9633	14/01/2565	8.3776	6.5856	14.9633
CAZ	นาย กอบคุณ เขียวปรีชา	ได้มา	หุ้น	4.9659	0.7142	5.6802	14/01/2565	4.9659	0.7142	5.6802
CGH	นาย พิจิตต์ วิริยะเมตตากุล	จำหน่าย	หุ้น	11.5839	2.6962	8.8876	11/01/2565	11.5839	2.6962	8.8876

Stock Calendar



KINGSFORD

JANUARY 2022

Monday	Tuesday	Wednesday	Thursday	Friday
--------	---------	-----------	----------	--------

10	11	12	13	14
Shares NFC 43 Shares	Shares BM 31,891,633 Shares TCC 62,245,129 Shares KWM 51,935,265 Shares TWZ 4,964,475,981 Shares SINGER 10,959,591 Shares KOOL 65,000,000 Shares BTS 228,452 Shares B52 514,991 Shares JUTHA 1,699,041,644 Shares SC 1,310,376 Shares	Shares BROOK 135,151,271 Shares CHO 56,116,720 Shares SMT 5,032,200 Shares AJA 170,853,185 Shares SDC 43,572,984 Shares AMANAH 312,396 Shares XPG 232,985,882 Shares NEWLISTED JMT-W4 70,496,181 Units	XR AJA 20:1 @ 0.20 תרנו Shares JCKH 110,062,892 Shares K 4,790,000 Shares UREKA 42,352,537 Shares JMART 13,255,090 Shares SSP 20,000,000 Shares JCK 21,008,402 Shares NEWLISTED APURE-W3 479,131,206 Units	XR TBSP 5:1 @10.00 תרנו Shares PPPM 47,619,046 Shares SDC 41,928,720 Shares NEWLISTED AQ-W5 42,660,889,866 Units

17	18	19	20	21
NEWLISTED TKC 300,000,000 Units Shares WIJK 14,331 Shares BYD 3,499,077 Shares	XD NV (0.35 תרנו) XE HYDRO-W1 1:1 @ 1.00 תרנו Shares JCKH 53,997,724 Shares RWI 277,821,044 Shares SCB 17750 Shares JCK 31,380,752 Shares	XE OCEAN-W3 1:1 @ 1.00 תרנו Shares BC 2,660,000 Shares CHO 21,894,346 Shares SDC 125,786,160 Shares NEWLISTED SOLAR-W1 272,062,288 Units SCN-W1 119,996,757 Units SCN-W2 119,996,757 Units	XE B52-W3 1:0.2584 @ 0.9672 תרנו Shares PLANET 666,667 Shares KOOL 55,520,000 Shares ITEL 7,220,391 Shares	

24	25	26	27	28
		XE DIMET-W3 1:1.8679 @ 0.3479 תרנו		XD KITS (0.10 תרנו)

XD – Excluding Dividend	XD(ST) – Excluding Stock Dividend	XM – Exclude meetings	XN – Ex-Capital Return	XI – Excluding Interest
XP – Excluding Principal	XR – Excluding Right	XW – Excluding Warrant	XS – Excluding Short-term Warrant	XA – Excluding All
XE – Excluding Exercise	*ND – No Dividend Payment	PD – Payment Date	XT – Excluding TSR ; @ – price per share / price per unit /	
XD – Excluding Dividend	XD(ST) – Excluding Stock Dividend	XM – Exclude meetings	XN – Ex-Capital Return	XI – Excluding Interest
XP – Excluding Principal	XR – Excluding Right	XW – Excluding Warrant	XS – Excluding Short-term Warrant	XA – Excluding All
XE – Excluding Exercise	*ND – No Dividend Payment	PD – Payment Date	XT – Excluding TSR ; @ – price per share / price per unit /	

Most Active Values (Btmn)

	Top 20 Net Buying Value (B m)					Top 20 Net Selling Value (B m)					Month to Date		Year to Date							
	ม.ค.65					ม.ค.65					มกราคม 2565		04 ม.ค.-18 ม.ค.65							
	18	17	14	13	12	18	17	14	13	12	Net Buy	Net Sell	Net Buy	Net Sell						
1	KBANK	610.1	-11.6	15.0	561.8	282.7	SCC	-521.0	-14.7	126.3	16.5	-11.3	KBANK	3,213.94	GULF	(1,997.49)	KBANK	3,213.9	GULF	-1,997.5
2	PTTEP	400.8	9.9	-200.1	-148.6	7.6	DELTA	-178.0	37.5	21.4	-35.5	218.5	ADVANC	3,039.17	EA	(762.37)	ADVANC	3,039.2	EA	-762.4
3	HANA	186.5	18.5	11.5	9.4	-43.7	STA	-176.3	-52.4	-32.3	-40.6	-5.9	PTTEP	2,225.34	KTB	(660.88)	PTTEP	2,225.3	KTB	-660.9
4	SCB	147.2	9.1	16.5	535.6	53.6	INTUCH	-158.8	-92.3	-65.4	-6.7	3.8	SCB	2,056.00	CPALL	(645.69)	SCB	2,056.0	CPALL	-645.7
5	BANPU	96.0	26.0	-21.9	49.1	91.6	AOT	-154.8	201.7	83.2	42.5	447.7	PTT	1,928.33	SABUY	(629.50)	PTT	1,928.3	SABUY	-629.5
6	GUNKUL	88.2	31.0	-212.4	-47.6	48.5	PTT	-108.9	-88.8	76.3	128.9	170.7	BBL	1,259.82	TRUE	(624.34)	BBL	1,259.8	TRUE	-624.3
7	BBL	87.3	-117.1	151.6	231.3	57.1	KTC	-108.5	-81.2	-34.7	25.5	45.7	AOT	720.65	SCC	(555.08)	AOT	720.7	SCC	-555.1
8	KCE	79.5	158.9	348.0	-69.2	6.8	TRUE	-63.6	-57.5	-8.7	-109.8	16.6	MTC	580.54	NEX	(536.23)	MTC	580.5	NEX	-536.2
9	LH	72.8	16.2	27.6	21.8	-18.6	TTA	-63.3	-119.5	-157.7	-1.2	-27.3	CPN	563.13	BAM	(529.58)	CPN	563.1	BAM	-529.6
10	PTTGC	55.9	-66.6	42.8	23.8	126.4	ASIAN	-57.4	-2.1	-14.9	-26.5	4.0	MAKRO	558.01	BGRIM	(523.23)	MAKRO	558.0	BGRIM	-523.2
11	CPF	54.9	-27.4	33.9	-129.3	-46.8	BH	-48.0	-12.8	-35.2	-17.3	-6.5	TISCO	517.64	DTAC	(498.58)	TISCO	517.6	DTAC	-498.6
12	MAKRO	52.9	56.4	44.0	42.4	13.0	AMATA	-45.4	13.9	-57.8	-20.1	21.6	TTB	481.61	INTUCH	(436.95)	TTB	481.6	INTUCH	-436.9
13	CPN	52.3	76.0	1.1	35.0	-43.5	ADVANC	-45.3	273.6	484.8	178.6	136.7	TOP	436.25	KTC	(373.34)	TOP	436.2	KTC	-373.3
14	TCAP	49.8	-12.1	-11.2	-1.0	-1.3	TISCO	-43.8	-78.3	172.3	47.0	45.3	OR	429.51	TTA	(347.51)	OR	429.5	TTA	-347.5
15	SIRI	44.3	34.3	70.2	78.7	17.7	IRPC	-43.6	-2.5	-22.6	-13.2	-52.6	SIRI	401.30	IRPC	(333.60)	SIRI	401.3	IRPC	-333.6
16	TOP	43.6	-27.1	93.2	29.2	68.7	PSL	-37.7	6.4	-49.6	36.0	-14.4	SAWAD	385.75	IVL	(298.61)	SAWAD	385.7	IVL	-298.6
17	JAS	42.9	76.8	-60.2	-36.9	3.4	HMPRO	-37.3	30.7	42.9	29.6	82.3	PTTGC	372.65	MEGA	(292.61)	PTTGC	372.6	MEGA	-292.6
18	EE	38.9	40.3	38.7	65.7	15.9	SVI	-31.2	15.7	-26.4	-24.8	-9.9	TIDLOR	359.97	SCGP	(272.81)	TIDLOR	360.0	SCGP	-272.8
19	CK	37.0	-32.5	15.2	-10.1	-11.7	BJC	-30.4	-17.7	-12.4	-0.8	-22.5	HMPRO	340.30	JMART	(260.43)	HMPRO	340.3	JMART	-260.4
20	MINT	34.2	-10.1	-24.4	-13.7	-3.1	JMART	-28.4	102.9	-60.5	-17.2	-25.7	LH	306.05	CRC	(251.44)	LH	306.0	CRC	-251.4

	Total Volume Shares					%		NVDR Shrs.		%	NVDR Shrs.		%	Paid up Capital
	Buy	Sell	Total	Net	Turn.			19-Jan-22	paidup		19-Jan-22	paidup		
1	AQ-W5	713,462,100	445,022,700	1,158,484,800	268,439,400	9.28	1	TISCO-P	7,300	74.04	7,300	74.04	9,859	
2	AQ	209,445,900	187,413,400	396,859,300	22,032,500	12.14	2	BBL	445,065,776	23.32	591,624,587	30.99	1,908,842,894	
3	GUNKUL	107,078,709	94,127,422	201,206,131	12,951,287	14.91	3	NINE	77,397,638	21.17	27,193,610	7.44	365,549,286	
4	TRITN	95,929,500	102,203,500	198,133,000	-6,274,000	7.58	4	EMC-W6	883,467,688	20.95	20,635,904	0.49	4,216,746,892	
5	GLOCON	86,590,425	82,122,600	168,713,025	4,467,825	8.45	5	KBANK	434,530,045	18.34	510,910,466	21.35	2,369,327,593	
6	NEWS	117,866,100	47,708,200	165,574,300	70,157,900	25.52	6	LH	2,108,130,528	17.64	2,184,242,475	18.28	11,949,713,176	
7	GJS	74,284,500	85,343,500	159,628,000	-11,059,000	25.64	7	AP	516,086,438	16.41	238,014,265	7.57	3,145,899,495	
8	TTB	67,509,500	83,906,800	151,416,300	-16,397,300	16.90	8	MINT-W7	32,617,820	15.48	21,349	9.06	210,661,682	
9	SIRI	85,545,900	52,010,904	137,556,804	33,534,996	21.35	9	SAT	64,966,348	15.28	59,997,539	14.11	425,193,894	
10	U	83,612,000	40,669,544	124,281,544	42,942,456	12.65	10	GBX	162,603,324	14.93	129,608,800	11.90	1,089,076,392	
11	AQUA	62,304,000	61,570,100	123,874,100	733,900	14.61	11	THIP	12,919,642	14.36	11,168,087	13.96	89,999,686	
12	MONO	48,887,640	49,277,068	98,164,708	-389,428	17.97	12	TU	638,116,099	13.37	561,030,006	11.76	4,771,815,496	
13	EFORL	42,742,200	53,391,100	96,133,300	-10,648,900	34.35	13	TISCO	101,990,941	12.74	96,131,416	12.01	800,645,624	
14	JAS	48,055,700	37,437,400	85,493,100	10,618,300	15.99	14	AH	41,978,401	11.83	43,608,336	13.52	354,842,012	
15	CGH	25,286,700	56,356,730	81,643,430	-31,070,030	16.31	15	PSL	177,690,392	11.40	75,351,864	4.83	1,559,291,862	
16	EVER	35,302,400	43,951,600	79,254,000	-8,649,200	17.53	16	WICE	71,820,007	11.02	12,821,793	1.97	651,899,500	
17	IRPC	30,655,914	41,344,798	72,000,712	-10,688,884	24.03	17	MCS	52,411,962	10.99	46,992,656	9.40	477,000,000	
18	UPA	10,460,700	61,190,800	71,651,500	-50,730,100	18.35	18	BCH	270,696,780	10.86	172,617,540	6.92	2,493,747,984	
19	WIN	30,700,000	37,682,700	68,382,700	-6,982,700	6.36	19	MACO	880,743,976	10.85	164,266,698	3.79	8,117,972,121	
20	TGPRO	29,271,400	31,274,100	60,545,500	-2,002,700	16.55	20	MEGA	94,287,405	10.81	20,929,369	2.40	871,869,508	

Source : SET.OR.TH

ข้อมูลในเอกสารฉบับนี้ รวมรวมมาจากแหล่งข้อมูลที่น่าเชื่อถือ อย่างไรก็ตาม บริษัทหลักทรัพย์ คิงส์ฟอร์ด จำกัด (มหาชน) ไม่สามารถที่จะยืนยันหรือรับรองความถูกต้องของข้อมูลเหล่านี้ได้ ไม่ว่าประการใด ๆ บทวิเคราะห์ในเอกสารนี้ จัดทำขึ้นโดยอ้างอิงหลักเกณฑ์ทางวิชาการเกี่ยวกับหลักการวิเคราะห์ และไม่ได้เป็นการชี้นำ หรือเสนอแนะให้ซื้อหรือขายหลักทรัพย์ใด ๆ การตัดสินใจซื้อหรือขายหลักทรัพย์ใด ๆ ของผู้อ่าน ไม่ว่าจะเกิดจากการอ่านบทความในเอกสารนี้หรือไม่ก็ตาม ล้วนเป็นผลจากการใช้วิจารณญาณของผู้อ่าน โดยไม่มีส่วนเกี่ยวข้องกับบริษัทหลักทรัพย์ คิงส์ฟอร์ด จำกัด (มหาชน) ในทางกรณีใด

Disclaimer



KINGSFORD

คำแนะนำการลงทุน และความหมายของคำแนะนำการลงทุน

Stock Rating หมายถึงการให้คำแนะนำการลงทุนของบริษัท แบ่งเป็น 3 ระดับ

Buy หมายถึง ราคาพื้นฐานสูงกว่าราคาตลาด 15% หรือมากกว่า

Hold หมายถึงราคาพื้นฐานสูงกว่าราคาตลาดไม่เกิน 15% หรือต่ำกว่าราคาตลาดไม่เกิน 15 %

Sell หมายถึง ราคาพื้นฐานต่ำกว่าราคาตลาด 15% หรือมากกว่า

เอกสารฉบับนี้จัดทำขึ้นโดยบริษัทหลักทรัพย์คิงส์ฟอร์ด จำกัด (มหาชน) ข้อมูลที่ปรากฏในเอกสารฉบับนี้จัดทำโดยอาศัยข้อมูลที่ได้มาจากแหล่งที่เชื่อหรือควรเชื่อว่ามี ความน่าเชื่อถือ และ/หรือถูกต้อง อย่างไรก็ตามบริษัทไม่ยืนยัน และไม่รับรองถึงความครบถ้วนสมบูรณ์หรือถูกต้องของข้อมูลดังกล่าว และไม่ได้ประกันราคาหรือผลตอบแทน ของหลักทรัพย์ที่ปรากฏข้างต้น แม้ว่าข้อมูลดังกล่าวจะปรากฏข้อความที่อาจเป็นหรืออาจตีความว่าเป็นเช่นนั้นได้ บริษัทจึงไม่รับผิดชอบต่อการนำเอาข้อมูล ข้อความ ความเห็น และหรือบทสรุปที่ปรากฏในเอกสารฉบับนี้ไปใช้ไม่ว่ากรณีใดๆ ข้อมูลและความเห็นที่ปรากฏอยู่ในเอกสารฉบับนี้ได้ประสงคฺจะชี้ชวน เสนอแนะ หรือจูงใจให้ลงทุน ใน หรือ ซื้อหรือขายหลักทรัพย์ที่ปรากฏในเอกสารฉบับนี้และข้อมูลมีการแก้ไขเพิ่มเติมเปลี่ยนแปลงโดยมีต้องแจ้งให้ทราบล่วงหน้า ผู้ลงทุนควรใช้ดุลยพินิจอย่างรอบคอบใน การลงทุนในหรือซื้อหรือขายหลักทรัพย์ บริษัทสงวนลิขสิทธิ์ในข้อมูลที่ปรากฏในเอกสารนี้ ห้ามมิให้ผู้ใดใช้ประโยชน์ ทำซ้ำ ดัดแปลง นำออกแสดง ทำให้ปรากฏหรือเผยแพร่ ต่อสาธารณชน ไม่ว่าด้วยประการใดๆ ซึ่งข้อมูลในเอกสารนี้ไม่ว่าทั้งหมดหรือบางส่วน เว้นแต่ได้รับอนุญาตเป็นหนังสือจากบริษัทเป็นการล่วงหน้า การกล่าว คิด หรืออ้างอิง ข้อมูลบางส่วนตามสมควรในเอกสารนี้ ไม่ว่าในบทความ บทวิเคราะห์ บทวิจัย หรือในเอกสาร หรือการสื่อสารอื่นใดจะต้องกระทำโดยถูกต้อง และไม่เป็นการก่อให้เกิดการ เข้าใจผิดหรือความเสียหายแก่บริษัท ต้องรับรู้ถึงความเป็นเจ้าของลิขสิทธิ์ในข้อมูลบริษัท และต้องอ้างอิงถึงเอกสารฉบับนี้ และวันที่ในเอกสารฉบับนี้ของบริษัทโดยชัดเจน การลงทุนในหรือซื้อหรือขายหลักทรัพย์ย่อมมีความเสี่ยง ท่านควรทำความเข้าใจอย่างถ่องแท้ต่อลักษณะของหลักทรัพย์แต่ละประเภทและควรศึกษาข้อมูลของบริษัทที่ออก หลักทรัพย์และข้อมูลอื่นใดที่เกี่ยวข้องก่อนการตัดสินใจลงทุนในหรือซื้อหรือขายหลักทรัพย์

ข้อมูลในเอกสารฉบับนี้ รวบรวมมาจากแหล่งข้อมูลที่น่าเชื่อถือ อย่างไรก็ดี บริษัทหลักทรัพย์ คิงส์ฟอร์ด จำกัด(มหาชน)ไม่สามารถที่จะยืนยันหรือรับรองความถูกต้องของข้อมูลเหล่านี้ได้ ไม่ว่าประการใดๆ บทวิเคราะห์ในเอกสารนี้ จัดทำขึ้นโดยอ้างอิง หลักเกณฑ์ทางวิชาการเกี่ยวกับหลักการวิเคราะห์ และมีได้เป็นการชี้แนะ หรือเสนอแนะให้ซื้อหรือขายหลักทรัพย์ใดๆ การตัดสินใจซื้อหรือขายหลักทรัพย์ใดๆ ของผู้อ่าน ไม่ว่าจะเกิดจากการอ่านบทความในเอกสารนี้หรือไม่ก็ตาม ล้วนเป็นผลจากการใช้ วิจารณญาณของผู้อ่าน โดยไม่มีส่วนเกี่ยวข้องกับอะไรรวมทั้งกับ บริษัทหลักทรัพย์ คิงส์ฟอร์ด จำกัด(มหาชน) ไม่ว่ากรณีใด

Disclaimer



KINGSFORD

Thai Institute of Directors Association (IOD) – Corporate Governance Report Rating 2020 (CG Score) ข้อมูล 19 พฤศจิกายน 2563



AAV	BAFS	BWG	CPN	FPI	ICHI*	LANNA	MSC	PG	PTTGC	THREL	TSC	VGI
ADVANC	BANPU	CENTEL	CSS	FPT	III	LH	MTC	PHOL	PYLON	TIP	TSR	VIH
AF	BAY	CFRESH	DELTA	FSMART	ILINK	LHFG	NCH	PLANB	Q-CON	TIPCO	TSTE	WACOAL
AIRA	BCP	CHEWA	DEMCO	GBX	INTUCH	LIT	NCL	PLANET	QH	TISCO	TSTH	WAVE
AKP	BCPG	CHO	DRT	GC	IRPC	LPN	NEP	PLAT	QTC	TK	TTA	WHA
AKR	BDMS	CIMBT	DTAC	GCAP	IVL	MAKRO	NKI	PORT	RATCH	TKT	TTCL	WHAUP
ALT	BEC	CK	DTC	GEL	JKN	MALEE	NOBLE*	PPS	RS	TMB	TTW	WICE
AMA	BEM	CKP	DV8	GFPT	JSP	MBK	NSI	PR9	S	TMILL	TU	WINNER
AMATA	BGRIM	CM	EA	GGC	JWD	MBKET	NVD	PREB	S & J	TNDT	TVD	
AMATAV	BIZ	CNT	EASTW	GPSC	K	MC	NYT	PRG	SAAM	TNL	TVI	
ANAA	BKI	COL	ECF	GRAMMY	KBANK	MCOT	OISHI	PRM	SABINA	TOA	TVO	
AOT	BLA	COMAN	ECL	GUNKUL	KCE	METCO	ORI	PSH	SAMART	TOP	TWPC	
AP	BOL	COTTO	EGCO	HANA	KKP	MFEC	OTO	PSL	SAMTEL	TPBI	U	
ARIP	BPP	CPALL	EPG	HARN	KSL	MINT	PAP	PTG	SAT	TQM	UAC	
ARROW	BRR	CPF	ETE	HMPRO	KTB	MONO	PCSGH	PTT	SC	TRC	UBIS	
ASP	BTS	CPI	FNS	ICC	KTC	MOONG	PDJ	PTTEP	SCB	TRUE	UV	



2S	ASEFA	BTW	CWT	GL	TEL	LOXLEY	NEX	PT	SHR	SUC	TMI	UOBKH
ABM	ASIA	CBG	DCC	GLAND	J	LPH	NINE	QLT	SIAM	SUN	TMT	UP
ACE	ASIAN	CEN	DCON	GLOBAL	JAS	LRH	NTV	RCL	SINGER	SYNEX	TNITY	UPF
ACG	ASIMAR	CGH	DDD	GLOCON	JCK	LST	NWR	RICHY	SKE	T	TNP	UPOIC
ADB	ASK	CHARNA	DOD	GPI	JCKH	M	OCC	RML	SKR	TAE	TNR	UT
AEC	ASN	CHAYO	DOHOME	GULF	JMART	MACO	OGC	RPC	SKY	TAKUNI	TOG	UTP
AEONTS	ATP30	CHG	EASON	GYT	JMT	MAJOR	OSP	RWI	SMIT	TBSP	TPA	UWC
AGE	AUCT	CHOTI	EE	HPT	KBS	MBAX	PATO	S11	SMT	TCC	TPAC	VL
AH	AWC	CHOW	ERW	HTC	KCAR	MEGA	PB	SALEE	SNP	TCCM	TPCORP	VNT
AHC	AYUD	C	ESTAR	CN	KGI	META	PDG	SAMCO	SPA	TEAM	TPOLY	VPO
AIT	B	CIG	FE	FS	KIAT	MFC	PDI	SANKO	SPC	TEAMG	TPS	WIJK
ALLA	BA	CMC	FLOYD	LM	KOOL	MGT	PIMO	SAPPE	SPCG	TFG	TRITN	WP
AMANAH	BAM	COLOR	FN	MH	KTIS	MILL	PJW	SAWAD	SR	TIGER	TRT	XO
AMARIN	BBL	COM7	FORTH	NET	KWC	MITSIB	PL	SCI	SRICHA	TITLE	TRU	YUASA
APCO	BFIT	CPL	FSS	NSURE	KWM	MK	PM	SCP	SSC	TKN	TSE	ZEN
APCS	BGC	CRC	FTE	RC	L&E	MODERN	PPP	SE	SSF	TKS	TVT	ZIGA
APURE	BJC	CRD	FVC	RCP	LALIN	MTI	PRIN	SEG	STANLY	TM	TWP	ZMICO
AQUA	BJCHI	CSC	GENCO	T	LDC	MVP	PRINC	SFP	STI	TMC	UEC	
ASAP	BROOK	CSP	GJS	ITD*	LHK	NETBAY	PSTC	SGF	STPI	TMD	UMI	



7UP	AU	BM	CMAN	ESSO	INSET	KYE	NC	PK	RBF	SISB	SUPER	TPLAS
A	B52	BR	CMO	FMT	IP	LEE	NDR	PLE	RCI	SKN	SVOA	TTI
ABICO	BC	BROCK	CMR	GIFT	JTS	MATCH	NER	PMTA	RJH	SLP	TC	TYCN
AJ	BCH	BSBM	CPT	GREEN	JUBILE	MATI	NFC	POST	ROJNA	SMART	TCCC	UKEM
ALL	BEAUTY	BSM	CPW	GSC	KASET	M-CHAI	NNCL	PPM	RP	SOLAR	THMUI	UMS
ALUCON	BGT	BTNC	CRANE	GTB	KCM	MCS	NPK	PRAKIT	RPH	SPG	TIW	VCOM
AMC	BH	CAZ	CSR	HTECH	KKC	MDX	NUSA	PRECHA	RSP	SQ	TNH	VRANDA
APP	BIG	CCP	D	HUMAN	KUMWEL	MJD	OCEAN	PRIME	SF	SSP	TOPP	WIN
ARIN	BKD	CGD	EKH	IHL	KUN	MM	PAF	PROUD	SFLEX	STARK	TPCH	WORK
AS	BLAND	CITY	EP	INOX	KWG	MORE	PF	PTL	SGP	STC	TPIPP	WPH

ช่วงคะแนน	สัญลักษณ์	ความหมาย
90 - 100		ดีเลิศ
80 - 89		ดีมาก
70 - 79		ดี
60 - 69		ดีพอใช้
50 - 59		ผ่าน
ต่ำกว่า 50	No logo given	N/A

การเปิดเผยผลการสำรวจของสมาคมส่งเสริมสถาบันกรรมการบริษัทไทย (IOD) ในเรื่องการกำกับดูแลกิจการ (Corporate Governance) นี้เป็นการดำเนินการตามนโยบายของสำนักงานคณะกรรมการกำกับหลักทรัพย์และตลาดหลักทรัพย์ โดยการสำรวจของ IOD เป็นการสำรวจและประเมินจากข้อมูลของบริษัทจดทะเบียนในตลาดหลักทรัพย์แห่งประเทศไทยและตลาดหลักทรัพย์เอ็มเอไอ ที่มีการเปิดเผยต่อสาธารณะและเป็นข้อมูลที่ผู้ลงทุนทั่วไปสามารถเข้าถึงได้ ดังนั้นผลสำรวจดังกล่าวจึงเป็นการนำเสนอในมุมมองของบุคคลภายนอกโดยไม่ได้เป็นการประเมินการปฏิบัติและไม่ได้มีการใช้ข้อมูลภายในในการประเมิน ซึ่งผลการสำรวจดังกล่าว เป็นผลการสำรวจ ณ วันที่ปรากฏในรายงานการกำกับดูแลกิจการบริษัทจดทะเบียนไทยเท่านั้น ดังนั้นผลการสำรวจจึงอาจเปลี่ยนแปลงได้ภายหลังจากวันดังกล่าว ทั้งนี้บริษัทหลักทรัพย์ คิงส์ฟอร์ด จำกัด (มหาชน) มิได้ยืนยันหรือรับรองถึงความถูกต้องของผลการสำรวจดังกล่าวแต่อย่างใด

ข้อมูลในเอกสารฉบับนี้ รวบรวมมาจากแหล่งข้อมูลที่น่าเชื่อถือ อย่างไรก็ตาม บริษัทหลักทรัพย์ คิงส์ฟอร์ด จำกัด(มหาชน)ไม่สามารถที่จะยืนยันหรือรับรองความถูกต้องของข้อมูลเหล่านี้ได้ ไม่ว่าประการใดๆ บทวิเคราะห์ในเอกสารนี้ จัดทำขึ้นโดยอ้างอิงหลักเกณฑ์ทางวิชาการเกี่ยวกับหลักการวิเคราะห์ และมิได้เป็นการชี้แนะ หรือเสนอแนะให้ซื้อหรือขายหลักทรัพย์ใดๆ การตัดสินใจซื้อหรือขายหลักทรัพย์ใดๆ ของผู้อ่าน ไม่ว่าจะเกิดจากการอ่านบทความในเอกสารนี้หรือไม่ก็ตาม ล้วนเป็นผลจากการใช้วิจารณญาณของผู้อ่าน โดยไม่มีส่วนเกี่ยวข้องกับหรือผูกพันใดๆ กับ บริษัทหลักทรัพย์ คิงส์ฟอร์ด จำกัด(มหาชน) ไม่ว่ากรณีใด

Disclaimer



KINGSFORD

Anti-Corruption Progress Indicator 2019

บริษัทจดทะเบียนที่ได้ประกาศเจตนารมณ์เข้าร่วม CAC

7UP	AMATA	BKD	CI	EP	FSMART	JKN	KWG	NOBLE	SAAM	SINGER	SUPER	TRITN	ZIGA
ABICO	AMATAV	BM	COTTO	ERW	GPI	JMART	LDC	NOK	SAPPE	SKR	SYNEX	TTA	
AF	ANAN	BROCK	DDD	ESTAR	ILINK	JMT	MAJOR	PK	SCI	SPALI	THAI	UPF	
ALT	APURE	BUI	EA	ETE	IRC	JSP	META	PLE	SE	SSP	TKS	UV	
AMARIN	B52	CHO	EFORL	EVER	J	JTS	NCL	ROJNA	SHANG	STANLY	TOPP	WIN	

บริษัทจดทะเบียนที่ได้ได้รับการรับรอง CAC

2S	BCP	CIG	EGCO	HTC	KTC	MOONG	PCSGH	PSL	SCC	SPRC	THIP	TRU	WHA
ADVANC	BCPG	CIMBT	FE	ICC	KWC	MPG	PDG	PSTC	SCCC	SRICHA	THRE	TRUE	WHAUP
AI	BGC	CM	FNS	ICHI	L&E	MSC	PDI	PT	SCG	SSF	THREL	TSC	WICE
AIE	BGRIM	CMC	FPI	IFS	LANNA	MTC	PDJ	PTG	SCN	SSSC	TIP	TSTH	WIK
AIRA	BJCHI	COL	FPT	INET	LHFG	MTI	PE	PTT	SEAOIL	SST	TIPCO	TTCL	XO
AKP	BKI	COM7	FSS	INSURE	LHK	NBC	PG	PTTEP	SE-ED	STA	TISCO	TU	ZEN
AMA	BLA	CPALL	FTE	INTUCH	LPN	NEP	PHOL	PTTGC	SELIC	SUSCO	TKT	TVD	
AMANAHA	BPP	CPF	GBX	IRPC	LRH	NINE	PL	PYLON	SENA	SVI	TMB	TVI	
AP	BROOK	CPI	GC	ITEL	M	NKI	PLANB	Q-CON	SGP	SYNTEC	TMD	TVO	
AQUA	BRR	CPN	GCAP	IVL	MAKRO	NMG	PLANET	QH	SIRI	TAE	TMILL	TWPC	
ARROW	BSBM	CSC	GEL	K	MALEE	NNCL	PLAT	QLT	SITHAI	TAKUNI	TMT	U	
ASK	BTS	DCC	GFPT	KASET	MBAX	NSI	PM	QTC	SMIT	TASCO	TNITY	UBIS	
ASP	BWG	DELTA	GGC	KBANK	MBK	NWR	PPP	RATCH	SMK	TBSP	TNL	UEC	
AYUD	CEN	DEMCO	GJS	KBS	MBKET	OCC	PPPM	RML	SMPC	TCAP	TNP	UKEM	
B	CENTEL	DIMET	GPSC	KCAR	MC	OCEAN	PPS	RW	SNC	TCMC	TNR	UOBKH	
BAFS	CFRESH	DRT	GSTEEL	KCE	MCOT	OGC	PREB	S&J	SNP	TFG	TOG	UWC	
BANPU	CGH	DTAC	GUNKUL	KGI	MFC	ORI	PRG	SABINA	SORKON	TFI	TOP	VGI	
BAY	CHEWA	DTC	HANA	KKP	MFEC	PAP	PRINC	SAT	SPACK	TFMAMA	TPA	VIH	
BBL	CHOTI	EASTW	HARN	KSL	MINT	PATO	SC	SPC	THANI	TPCORP	VNT	WNT	
BCH	CHOW	ECL	HMPRO	KTB	MONO	PB	PSH	SCB	SPI	THCOM	TPP	WACOAL	

คำชี้แจง ข้อมูลบริษัทที่เข้าร่วมโครงการแนวร่วมปฏิบัติของภาคเอกชนไทยในการต่อต้านทุจริต (Thai CAC) ของสมาคมส่งเสริมสถาบันกรรมการบริษัทไทย มี 2 กลุ่ม คือ

- ได้ประกาศเจตนารมณ์เข้าร่วม CAC

- ได้รับการรับรอง CAC

การเปิดเผยผลการประเมินดัชนีชี้วัดความคืบหน้าการป้องกันการมีส่วนเกี่ยวข้องกับการทุจริตคอร์รัปชัน (Anti-corruption Progress Indicators) ของบริษัทจดทะเบียนในตลาดหลักทรัพย์แห่งประเทศไทยซึ่งจัดทำโดยสถาบันไทยพัฒน์นี้ เป็นการดำเนินการตามนโยบายและตามแผนพัฒนาความยั่งยืนสำหรับบริษัทจดทะเบียนของสำนักงานคณะกรรมการกำกับหลักทรัพย์และตลาดหลักทรัพย์ โดยผลการประเมินดังกล่าวของสถาบันไทยพัฒน์ อาศัยข้อมูลที่ได้รับจากบริษัทจดทะเบียนตามที่เป็นไปได้ ระบุในแบบแสดงข้อมูลเพื่อการประเมิน Anti-corruption ซึ่งได้อ้างอิงข้อมูลมาจากแบบแสดงรายการข้อมูลประจำปี (แบบ 56-1) รายงานประจำปี (แบบ 56-2) หรือในบุคคลภายนอก โดยมิได้เป็นการประเมินการปฏิบัติของบริษัทจดทะเบียนในตลาดหลักทรัพย์แห่งประเทศไทย และมีได้ใช้ข้อมูลภายใต้เพื่อการประเมินเนื่องจากการประเมินดังกล่าวเป็นเพียงผลการประเมิน ณ วันที่ปรากฏในผลการประเมินเท่านั้น ดังนั้นผลการประเมินจึงอาจเปลี่ยนแปลงได้ภายหลังวันดังกล่าว หรือเมื่อข้อมูลที่เกี่ยวข้องมีการเปลี่ยนแปลง ทั้งนี้ บริษัทหลักทรัพย์ คิงส์ฟอร์ด จำกัด (มหาชน) มิได้ยืนยัน ตรวจสอบ หรือรับรองความถูกต้องครบถ้วนของผลการประเมินดังกล่าวแต่อย่างใด

ข้อมูลในเอกสารฉบับนี้ รวบรวมมาจากแหล่งข้อมูลที่นำเชื่อถือ อย่างไรก็ตาม บริษัทหลักทรัพย์ คิงส์ฟอร์ด จำกัด (มหาชน) ไม่สามารถที่จะยืนยันหรือรับรองความถูกต้องของข้อมูลเหล่านี้ได้ ไม่ว่าประการใดๆ บทวิเคราะห์ในเอกสารนี้ จัดทำขึ้นโดยอ้างอิงหลักเกณฑ์ทางวิชาการเกี่ยวกับหลักการวิเคราะห์ และมีได้เป็นการชี้แนะ หรือเสนอแนะให้ซื้อหรือขายหลักทรัพย์ใดๆ การตัดสินใจซื้อหรือขายหลักทรัพย์ใดๆ ของผู้อ่าน ไม่ว่าจะเกิดจากการอ่านบทความในเอกสารนี้หรือไม่ก็ตาม ล้วนเป็นผลจากการใช้วิจารณญาณของผู้อ่าน โดยไม่มีส่วนเกี่ยวข้องหรือพันธะผูกพันใดๆ กับ บริษัทหลักทรัพย์ คิงส์ฟอร์ด จำกัด (มหาชน) ไม่ว่ากรณีใด